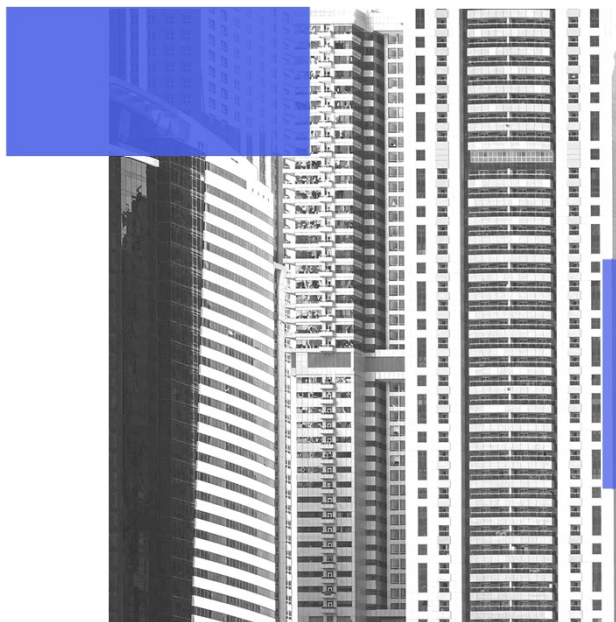


JEAN-LUC QUENEC'H DU - AQEP LE 22 NOVEMBRE 2025

LES TIMBRES FISCAUX DU TABAC AU CANADA





SOMMAIRE

**HISTOIRE DE LA TAXATION (EXEMPLE
FRANÇAIS)**

**LES PREMIERS TIMBRES DU TABAC DANS LE
MONDE**

HISTOIRE DE LA TAXATION AU CANADA

LES PREMIERS TIMBRES D'ACCISE

LES DIFFÉRENTES APPLICATIONS

L'USAGE DANS LES PROVINCES

QUEL INTERÊT POUR LE COLLECTIONNEUR

CONCLUSION

HISTOIRE DE LA FISCALITÉ DU TABAC – L'EXEMPLE DE LA FRANCE

L'histoire fiscale du tabac en France remonte au XVII^e siècle avec une imposition douanière. En **1674**, Colbert crée le monopole royal sous Louis XIV. Au XVIII^e siècle, la Ferme Générale vend le tabac à prix fixé par l'État, avec une accise sur la consommation. En 1791, la Révolution abolit ce monopole pour la liberté du commerce.

Mais les revenus chutent rapidement, et dès l'**an IX (1801)**, **Bonaparte rétablit le monopole** d'État sur le tabac pour financer la guerre.

Au XIX^e siècle, L'administration des Tabacs « redevient » un service de l'État.

Les **manufactures de tabac** (comme celles de Morlaix, Tonneins, ou Paris) produisent sous contrôle public. Les taxes se diversifient : **droits de fabrication, de vente, d'importation**, etc.

1629 : sous **Louis XIII**, on trouve déjà des mentions de « droits d'entrée » sur le tabac importé. Ce n'est pas encore une taxe spécifique, mais une **imposition douanière** sur un produit de luxe venu d'Amérique.

1674 👉 C'est à ce moment qu'on peut parler de la **première véritable taxe spécifique sur le tabac en France**, car l'État en tire un revenu direct et exclusif. sous **Louis XIV**, **Colbert** instaure le **monopole royal du tabac**. À partir de cette date, **la vente et la fabrication du tabac deviennent un privilège exclusif de l'État**, exploité sous forme de ferme (ferme générale).

⚖️ **Le XVIII^e siècle**

Le tabac est désormais **vendu exclusivement par la Ferme Générale**, à un prix fixé par l'État.

Le « droit de fabrication et de vente » équivaut à une **accise**, une taxe indirecte sur la consommation.

Cette fiscalité devient **une ressource majeure** du Trésor royal, au même titre que le sel ou les boissons.

🌟 **Révolution française (1791)**

Le **monopole est aboli** en 1791 au nom de la liberté du commerce.

Mais les revenus chutent rapidement, et dès l'**an IX (1801)**, **Bonaparte rétablit le monopole** d'État sur le tabac pour financer la guerre.

🏭 **XIX^e siècle**

L'administration des Tabacs « redevient » un service de l'État.

Les **manufactures de tabac** (comme celles de Morlaix, Tonneins, ou Paris) produisent sous contrôle public.

Les taxes se diversifient : **droits de fabrication, de vente, d'importation**, etc.

HISTOIRE DE LA FISCALITÉ DU TABAC – LES PREMIERS TIMBRES DANS LE MONDE

| Pays | Produit concerné | Date approximative / année | Remarques & sources |
|------------|----------------------------|----------------------------|--|
| États-Unis | Cigares | 1846 | Premier timbre fiscal pour taxer la consommation de cigares |
| États-Unis | Tabac manufacturé (autres) | 1868 | Épreuves de timbres «Tobacco Tax Paid» vers 1868. |
| Espagne | Tabac | 1885 | Premiers timbres connus en Espagne pour la fiscalité du tabac (Fabrica de Valencia) |
| Angleterre | Tabac | XIX ^e | Pas de date précise mais des vignettes fiscales d'accise existent dès le XVII ^e siècle. |

**On voit ici les dates connues pour les premiers timbres spécifiques au tabac
Plus spécifiquement pour les États-Unis**

Il existe des taxes fédérales

Federal Tobacco Taxes

Le tabac fut l'un des premiers biens de consommation taxés en Amérique du Nord, d'abord par les Britanniques puis par la république nouvellement indépendante au début des années 1790 (1794 par Georges Washington sur Tabac à priser - Snuff). Les fabricants payaient selon le volume produit (destiné à stabiliser les finances du pays en cours de création); Supprimée en 1802 par Thomas Jefferson. Puis retour de la taxe fédérale en 1862

Les taxes fédérales sur le tabac font donc partie du système fiscal fédéral depuis la guerre de Sécession avec la création du Office of Internal revenue. Entre 1864 et 1983, la taxe fédérale sur les cigarettes a fluctué en fonction des besoins en recettes du gouvernement, correspondant principalement à des périodes alternées de guerre et de paix.

Par exemple, en 1951, la taxe fédérale sur les cigarettes a été augmentée de 7 à 8 cents par paquet pour aider à financer la guerre de Corée. La taxe fédérale sur les cigarettes n'a ensuite pas été augmentée avant 1983, lorsqu'elle a été doublée à 16 cents par paquet.

State and Local Tobacco Taxes

Les 50 États, le District de Columbia et 440 villes, communes et comtés imposent des taxes sur les cigarettes.

De plus, 40 États imposent des taxes sur les produits du tabac autres que les cigarettes. En 1921, l'Iowa est devenu le premier État à taxer les cigarettes ; en 1969, la Caroline du Nord a été le dernier État à instaurer une taxe d'accise sur les cigarettes.

HISTOIRE DE LA FISCALITÉ DU TABAC - USA



Postalmuseum.si.edu

Epreuves de gravures de la série de 1868

On voit sur ces timbres des scènes liées à la production du tabac avec notamment des esclaves ou métayers noirs.

Cette série de timbres fiscaux est la première connue pour cet usage aux Etats Unis.

Des images similaires apparaissaient sur des billets de banque et des chèques de l'époque.

HISTOIRE DE LA FISCALITÉ DU TABAC - ESPAGNE



www.todocoleccion.net

Vignette fiscale de 1885 (20 Cigarillos ou cigarettes). Roi Alphonse XII, fabrique de Valencia.

A gauche un emballage de 30 cigarettes legeres

HISTOIRE DE LA FISCALITÉ DU TABAC – CANADA

- Dès le XIX^e siècle, le tabac devient un produit de consommation de masse et une importante source de revenus fiscaux.
- En 1864, le gouvernement canadien instaure des droits spécifiques sur le tabac, repris par Ottawa dès la Confédération en 1867.
- Chaque paquet de tabac, cigare ou cigarette doit porter une vignette fiscale prouvant le paiement des droits.
- Les premiers timbres fiscaux, apparus dans les années 1860, étaient souvent collés sur des sacs ou caisses, avec des bandes apposées ensuite sur les paquets.
- On distingue plusieurs catégories de timbres selon le type de tabac : en vrac, cigarettes, cigares ou tabac à priser.

- Le tabac devient, dès le XIX^e siècle, un produit de consommation de masse, mais aussi une **source de revenu fiscal incontournable**.
- Le gouvernement canadien instaure, à partir de **1864** (encore sous l'union avec les provinces du Canada), des droits spécifiques sur le tabac fabriqué.
- Dès la **Confédération en 1867**, Ottawa reprend en main cette fiscalité, qui deviendra une des plus régulières et rentables du pays.
- Le principe est simple : **tout paquet de tabac, cigare ou cigarette devait porter une vignette**

fiscale attestant que les droits avaient été acquittés.

•Ces timbres jouent donc un rôle essentiel : ils constituent une **preuve légale de paiement.**

Les premières émissions

Les premiers timbres fiscaux du tabac apparaissent dans les **années 1860**, produits par l'**American Bank Note Company**, comme pour les timbres-poste.

•Gravure soignée, filigranes de sécurité, et mentions explicites « Cigar Stamps » ou « Tobacco Stamps ».

•Particularité : ce ne sont pas des timbres apposés sur du papier simple, mais souvent **des timbres collés sur des sacs ou des caisses**. Par la suite, des bandes seront accolés sur les paquets destinés à la consommation.

•Exemple : les **banderoles de cigares**, longues et fines, souvent détruites lors de l'ouverture du paquet. Cela explique leur **rareté actuelle en bon état**. On en reparlera.

•On distingue rapidement plusieurs catégories :

- Timbres pour **tabac en vrac**
- Timbres pour **cigarettes**
- Timbres pour **cigares**
- Timbres pour **tabac à priser**

Chacune de ces catégories correspond à un usage fiscal précis, ce qui rend leur étude passionnante.

CANADA- LES PREMIERS TIMBRES DU TABAC- 1864

Les premiers timbres - 1864



PREMIERS TIMBRES CANADIENS

8

Ces premiers timbres de format losange émis en 1864 (mise en application le 1^{er} juin 1864 en Ontario et Québec) étaient destinés à être collés sur les paquets de Tabac. Ils sont non dentelés et existent dans plusieurs coloris qui ont chacun une signification. Ils sont systématiquement libellés en anglais. On trouvera des timbres libellés en français pour usage au Québec à partir de 1881 seulement.

Bleu pour les Douanes, indiquant que le produit concerné avait été taxé ou importé légalement.

Vert pour Stocks on Hand Ces timbres existent avec les lettres M ou D. M signifie taxé avant l'introduction de la taxe et donc exempté. D comme ici signifie Produit après le 1^{er} juin et donc taxable.

Rouge Warehouse stamp for excise. Utilisé pour les stockage dits Bonded où les producteurs ou importateurs stockaient des biens comme tabac et Alcohols sans payer de taxe. La taxe était payée quand le produit était sorti pour vente ou consommation.

Pour tous ces timbres, l'aspect visuel est important. Il a quelque part un rôle comptable.

CANADA- LES PREMIERS TIMBRES DU TABAC- 1864



Ici d'autres timbres pour d'autres emplois

Noir Excise Consumption pour la vente destinée à la consommation. Ces timbres noirs sont les seuls qui existent à la fois en grand format carré mais aussi en format losange (soit imprimé en timbre comme ici ou intégré dans une bande), vraisemblablement pour s'adapter au format de détail de la vente. Les timbres utilisés sont nettement plus rares et appréciés même s'ils sont souvent en mauvais état.

CANADA- LES PREMIERS TIMBRES POUR CIGARES -1864



Des timbres identiques ont été émis spécifiquement pour les cigares avec les mêmes usages et les mêmes couleurs.

Les timbres bleus sont souvent associés à Montreal qui était le principal port d'importation de tabac brut depuis Cuba, la Caroline du Nord, les Antilles. Les entrepôts de douane et les bureaux d'accise s'y sont multipliés.

CANADA- LES PREMIERS TIMBRES POUR CIGARETTES ET AUTRES-1880-1883



Les timbres pour cigarettes et reworked (bruns, violet) verront le jour en 1880 comme pour le tabac à macher. Ceux pour tabac à priser seront utilisés dès 1883. Ils sont dentelés pour la plupart mais peuvent aussi être non dentelés ou piqués en lignes. Reworked sont pour des produits qui ont du subir une transformation (soit mise dans des paquets ou sachets différents soit nettoyés en raison d'une faible qualité du lot importé ou bien trié pour revente fractionnée... Ici un timbre de 1881 émis pour Québec (il existe aussi pour Montréal et Windsor)

Le timbre pour tabac à priser (snuff) existe en noir (Full rate Excise Duty) et en bleu comme ici (importé, attention portée à l'humidité). Existe en 5 et 10 lbs.

Pour les cigarettes, deux couleurs existent, noir pour la consommation et rouge pour les timbres destinés aux entreposages (comme pour le tabac). En 1880, on a des timbres spécifiques pour Hamilton, Quebec, Montreal, Toronto et Windsor. En 1881 sera ajoutée une série ouverte sans nom. Ici ce sont des timbres de 1881, reconnaissables au code A5 pour les timbres de la série ouverte et pour 1/20 Lbs (noir). Le timbre rouge répertorié A25 aussi pour série ouverte et 1/20 Lbs soit environ 20 g.

Tabac Twist ou en Torquette (sorte de ruban à macher). Le texte peut être en français ou anglais. Ces timbres sont toujours verts jusqu'en 1897.

Série ouverte et Joliette, Montreal, Quebec, Sorel, terrebonne, trois-rivières. Pour la partie Anglophone on a Ottawa et Windsor .

A noter que les taxes s'appliquent au niveau des usines manufacturieres, c'est pourquoi

on trouve plus de centres de revenus au Québec qu'en Ontario alors que la production de tabac est importante dans les deux provinces. Avec des qualités et des modes de séchage d'ailleurs très différents (Tabac brun pour Québec pour cigares, tabac à priser ou à mâcher).

Trois Rivières, Joliette et Terrebonne étaient des centres régionaux de cigariers au XIX^e mais les manufactures ont décliné au début des années 50.

HISTOIRE DE LA FISCALITÉ DU TABAC - LES PROVINCES DU CANADA TERRE-NEUVE



Et les provinces dans tout cela.

Même si Terre-Neuve n'a rejoint la confédération que plus tard, en 1949, c'est un territoire qui a émis des timbres du tabac assez tôt au regard des autres provinces canadiennes qui n'en ont pas émis avant les années 1940s; les premiers timbres de tabac de Terre-neuve ont été émis en 1904.

Ici un portrait d'Edouard VII pour un timbre de 100 cigarettes, émis en 1907. La surcharge 50 signifie que le timbre est destiné à un paquet de 50 cigarettes. Ces surcharges étaient fréquentes à terre Neuve quand les producteurs ou importateurs manquaient de timbres avec les bonnes dénominations. Cette pratique (rectification manuelle ou surcharge typographique) était autorisée par les bureaux d'accise de façon à éviter des blocages administratifs.

Il existe donc un grand nombre de surcharges sur différents timbres.

Plusieurs autres émissions notamment de bandes comme celles montrées ici ont eu lieu dans les années 40. Ces timbres sont assez recherchés. En bleu une de paire de timbre pour é onces de tabac importé. Il y a eu quatre émissions c'est ici la première.

La paire en dessous a été imprimée pour la quatrième émission (pour les poches de tabac – Draw String bags).

HISTOIRE DE LA FISCALITÉ DU TABAC – LES PROVINCES DU CANADA



Pour les timbres des provinces, on connaît plus particulièrement ces timbres récents de type scellé, émis sur les emballages de Cannabis. Il semblerait que Quebec ait émis des vignettes fiscales spécifiques dans les années 50-70, (taxe provinciale sur le tabac).

En Ontario, des vignettes particulières avec mention Ontario Tobacco Tax existent depuis les années 1950 (Je ne les connais pas), idem pour le Manitoba dans les années et les îles du Prince Edouard entre 60-70, le Saskatchewan entre 1966 et 1980.

L'Alberta, le plus malin, a perçu des taxes sans émettre de timbres.

La Colombie Britannique a émis des vignettes de taxe ou sceaux dans les années 50 à 80 idem pour Nouveau Brunswick dans les années 60 à 80.

Vignettes provinciales en Nouvelle Ecosse des 1950. le revenue Act de la Nouvelle Ecosse précise que les timbres de tabac sont des timbres d'accise qui doivent inclure les lettres NS et avoir un fond violet.

S'applique à toutes sortes de Tabac (fine cut ou tabac fin, Case stamps pour les caisses de cigarettes, il faut un permis special pour coller les vignettes.

POURQUOI COLLECTIONNER LES TIMBRES FISCAUX DU TABAC AU CANADA

Leur **format** exceptionnel les rend **Attractifs**

La **beauté** des gravures

La **variété** de timbres, d'émissions

Comme pour les timbres classiques:

- Épreuves
- Essais
- Filigranes
- Nuances

Types de papier

Types de dentelures

Surcharges

Leur **prix accessible**

Maintenant qu'on a parlé histoire, la collection.

Ces timbres sont souvent beaux et magnifiquement gravés.

On trouve de nombreuses possibilités de collection ou d'extension de collection (papiers avec ou sans filigrane, épais ou pas, vergés...), les dentelures variées, les surcharges nombreuses surtout dans les années 40, et bien sur essais, épreuves.

Prix. Le catalogue Ryan, le plus récent, se refuse à donner une cote si bien que des timbres rares peuvent être acquis pour des sommes peu comparables à celles déboursées pour des timbres de rareté identique.

Les timbres neuf sont souvent moins rares que ceux ayant servi, du fait de la vente en masse des archives de l'American Bank Note Co qui avait produit la grande majorité des timbres avant guerre. Ceux utilisés sont souvent abîmés, tachés, coupés pour les bandes. C'est normal et c'est bon signe (ça pourrait rappeler la maculation par une encre huileuse et les déchirures sur les premiers timbres d'Afghanistan).

LES SURCHARGES



Donc,, les surcharges. En voici quelques exemples qui montrent déjà une variété de format et de type de surcharges; on pourrait ajouter la couleur de la surcharge.

En haut:

1942 surcharge de taxe d'accise par la British American Bank Note Co. 1c sur 1/17 Lb bande de tabac manufacturé (Licence 6-10-D). Timbre (généralement non dentelés et surcharge bleue noire. existe en violet). Il y a des surcharges par d'autres acteurs comme par exemple B. Houdé & Grothé à Quebec, F.H Ward Tobacco à London, Ontario
Juin 1940 1/17 lb (0.588 Lb) sur 2/31 (0.0645 lb). Surcharge de British American Bank note Co

Serie C surchargé en 1943 16c sur 8c sur ½ Lb (La période des surcharges est 1943-47); Petite bande pour tabac manufacturé

En bas:

Cigarettes

1943. Timbre Oblong de 40 cigarettes (série C) surchargé 16c accise. Surcharge par BABN Co

1940. Timbre de petit format surchargé 8 sur un timbre pour 9 cigarettes par BABN Co

LES ÉPREUVES ET ESSAIS

Epreuve de coin gravé (Die proof)



Les épreuves et essais

A gauche, épreuve de coin d'un timbre de la Serie Cigarettes de 1919 Imprimé en noir sur papier épais et collé sur carton de présentation comme c'était l'usage pour approbation ou archivage à l'imprimerie d'Ottawa. La mention manuscrite OG 39 est vraisemblablement un numéro d'archivage (Cimon pourra nous éclairer).

A droite timbres Specimen (surcharge rouge) de la série Cigarettes de 1897. les timbres Specimen sont typiquement conservés comme exemple par les administrations.

Noir pour Taxe pleine

Rouge pour Taxe réduite

Vert pour Taxe plancher

Bleu pour les cigarettes importées

Perf 12, sans filigrane

Enfin, en bas épreuve cartonnée du timbre Tabac de 1897 pour 1/13 Lb vert (sans numéro de série rouge). Probablement non émis car cette valeur n'est pas répertoriée. Meme série que les timbres plus haut. On retrouve les numéros des series avec des années jusqu'en 1918 puis séries A, B, C, D (warehouse stamps 1935-1947), E (rare série émises lors des révisions fiscales d'après guerre 1947-1951; elle affecte notamment tabac à macher ou en feuilles)

QUELQUES PIÈCES SPECTACULAIRES – GRANDS BLOCS



Quelques pièces spectaculaires pour finir

Pour les timbres les plus anciens, ils sont peu fréquents. Ici un bloc de 4 du timbre de 1868 pour la taxe sur envois en caisses (boxes). Il existe une version avec CADDY (envoi en boîtes)

Effigie de Victoria jeune. Plusieurs effigies seront utilisées pour les timbres d'Accise (Victoria jeune, Victoria âgée puis Georges V) jusqu'en 1915 pour le tabac, 1943 pour les cigarettes. Ensuite ce seront des dessins sans effigies.

A droite, large partie de feuille de timbres cigarettes de 1881 pour produit importé, dépendant de la division d'Hamilton (code H61)

QUELQUES PIÈCES SPECTACULAIRES -BLOCS



A Gauche timbres pour Cigarettes (division de Windsor) de 1881

A droite, bloc de 4 de timbres pour cigares de 1867 « Stock on hand »

QUELQUES PIÈCES SPECTACULAIRES – BELLES GRAVURES



Timbres d'accise pour tabac en vrac de 1897 rouge (35 lbs en haut, 100 lbs en bas).

Utilisé par les manufacturiers et grossistes sous le régime fédéral d'accise.

Le grand timbre était apposé sur la caisse ou le colis au moment de quitter la manufacture. Ensuite, le timbre devait être coupé ou décollé pour accéder au contenu.

Les 10 coupons étaient destinés à la traçabilité et la comptabilité du ministère du revenu et validaient le poids par exemple entre 35 et 45 Lbs pour notre exemple.

Chaque coupon correspondait à une portion du colis ou contrôle d'expédition. Les manufacturiers devaient retirer et conserver les talons pour les transmettre aux bureaux de l'accise.

Cela permettait de reconcilier les données de production, les stocks et les taxes payées.

Ils servaient aussi à identifier les retours et destructions

En bas idem mais de 1883 pour tabac importé.

QUELQUES PIÈCES SPECTACULAIRES- GRANDES BANDES



Les grandes bandes. Jolies mais compliquées.

Ces timbres sont difficiles à stocker (parfois plus de 50 cm) et exposer mais sont souvent très beaux. Ici quelques exemples de pièces rares

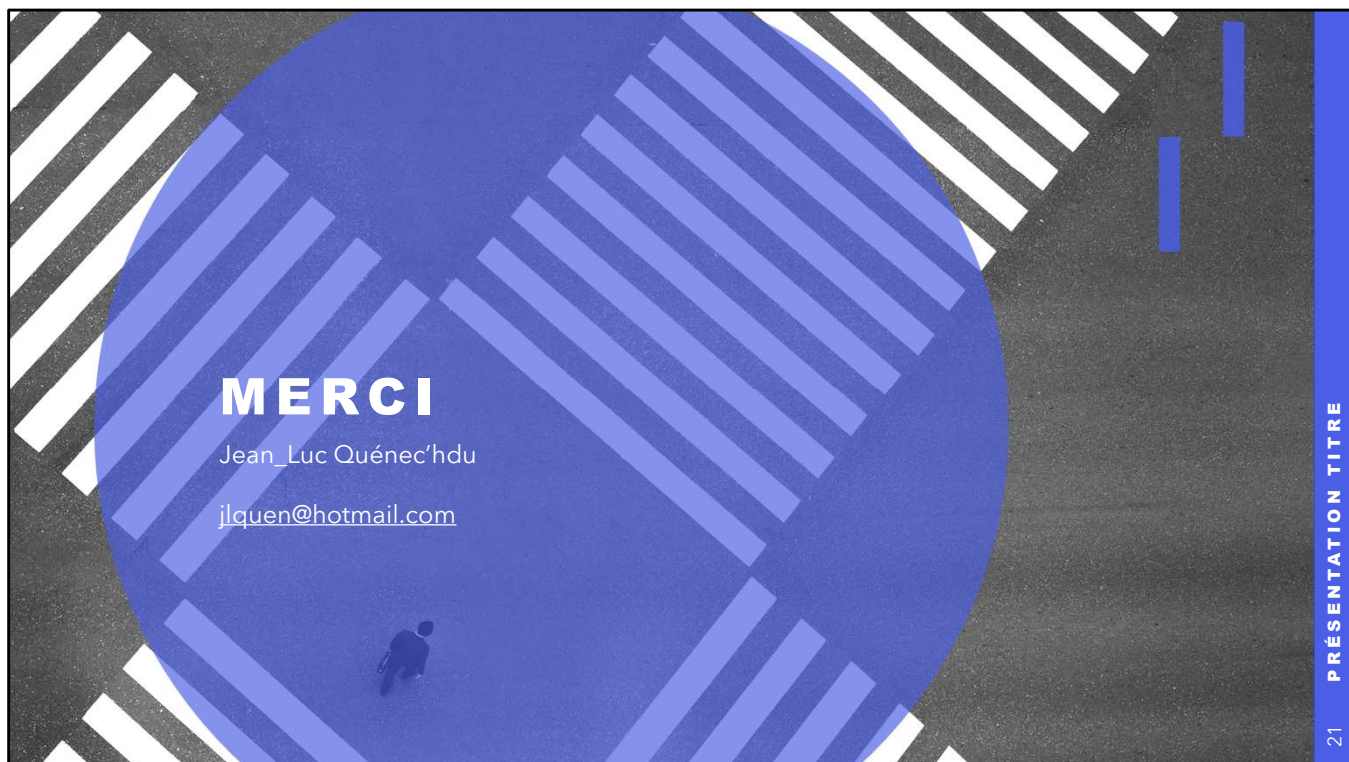
En haut une bande utilisée pour l'entreposage de cigares dépendant de la division de Montreal (1874).

Puis bande pour tabac à priser (5 lbs) toujours à conserver à moins de 40% de taux d'humidité (1897).

Bande pour 500 cigares (la plus grosse quantité) de Manilla Cheroots (Cigare traditionnel Birman coupé aux deux extrémités). Série de 1883

Bande pour 100 cigares importés (imprimé à Montreal) – Meme série.

Les timbres pour cigares sont souvent très longs du fait de la spécificité des emballages. Ils étaient nécessairement coupés à l'ouverture de la boîte comme pour les paquets de cigarettes et doivent être reconstitués.



J'espère vous avoir donné envie de regarder dans vos collections si vous trouvez des pièces intéressantes et pourquoi pas vous intéresser à ce type de collection très varié avec une multitude de possibilités.