

20. Cercle interrompu avec indice « PQ » (Partie 1)

par Ferdinand Bélanger

Cette catégorie de marques se présente sous la forme d'un cercle interrompu avec indice « PQ ». Il est le dernier type de timbre à date à cercle interrompu à être produit. Par la suite, on le remplacera par des timbres dateurs à cercle complet. L'apparition de ce type d'instrument débute le 19 septembre 1912¹ pour se terminer le 12 mai 1934² avec un timbre taillé pour le bureau de poste de Pointe-Navarre, en Gaspésie. Les cahiers d'épreuves contiennent la plupart des empreintes couvrant cette période. Ces instruments ont été fabriqués par la compagnie *Pritchard & Andrews*, à Ottawa.

Les caractéristiques principales de ce type de timbre sont un simple cercle interrompu avec « PQ » comme désignation provinciale à la base; un diamètre variant entre 19 et 22 mm et des lettres sans empattement. Les marques postales sont toutes frappées à l'encre noire, à moins d'indication contraire.

Quant aux dates, le terme « Probables » signifie les dates probables d'utilisation de cette marque et le terme « Observées » correspond aux dates inventoriées par l'auteur dans des collections. La lettre « E », à la droite de l'illustration signifie qu'il s'agit du cachet de l'épreuve.

Un certain nombre de cachets d'épreuves ont été obtenus de l'ouvrage de Paul Hughes³ et la majorité des empreintes ont été extraites des photocopies des cahiers d'épreuves produites par le père Anatole Walker, lors de ses visites dans les années 1975 au Musée national des postes, à Ottawa.

Pour de l'information globale sur cette catégorie, voir le type 12 dans la publication de Ferdinand Bélanger⁴. SVP se référer au *Bulletin* n° 123 pour le détail de la nomenclature.

Bob Carr, Michel Gagné, Cimon Morin, André Rondeau et Maurice Touchette nous ont fourni les dates observées dans leur collection respective.

Les commentaires sont bienvenus. Écrire à shpq@videotron.ca

¹ BAC, RG3, *Impression Book* 1, vol. 2, avril 1912 – février 1915, p. 349.

² BAC, RG3, *Impression Book* 3 – vol. 2, décembre 1931 – juin 1935, p. 736.

³ J. Paul Hughes, *Proof Strikes of Canada, volume III : Split Circle Proof Strikes of Quebec*, Robert A. Lee Philatelist Ltd., Kelowna, C.-B., 1989.

⁴ Ferdinand Bélanger, *Répertoire des cachets postaux à cercle interrompu du Québec*, Société d'histoire postale du Québec, 2011.

ABANA (I)

Type : I



Probables : 1929-1931

Observées : -

#CMPQ : 84-42-20-1

ABBOTSFORD

Type : I



Probables : 1928-1950

Observées : -

#CMPQ : 52-1a-20-1

ABENAKIS SPRINGS

Type : I



Probables : 1914-1918

Observées : -

#CMPQ : 42-13a-20-1

Type : II



Probables : 1918-1932

Observées : 1926

#CMPQ : 42-13a-20-2

ABORD-À-PLOUFFE

Type : I



Probables : 1920-1931

Observées : -

#CMPQ : 64-4a-20-1

ADAMSVILLE

Type : I



Probables : 1923-1960

Observées : -

#CMPQ : 38-11-20-1

ADSTOCK

Type : I



Probables : 1929-1936

Observées : 1933-1935

#CMPQ : 24-20-20-1

ALBERTVILLE

Type : I



Probables : 1913-1947

Observées : 1934

#CMPQ : 5-25-20-1

ALCÔVE

Type : I



Probables : 1928-1949

Observées : 1936

#CMPQ : 78-11a-20-1

ALDERMAC

Type : I



Probables : 1928-1932

Observées : 1929

#CMPQ : 83-42-20-1

AMATEUR

Type : I



Probables : 1915-1935

Observées : 1934

#CMPQ : 49-34-20-1

AMOS

Type : I



Probables : 1917-1928

Observées : -

#CMPQ : 84-1a-20-1

ANCIENNE LORETTE (II)

Type : I



Probables : 1932-1937

Observées : 1934-1937

#CMPQ : 20-27-20-1

ANGE-GARDIEN

Type : I



Probables : 1913-1936

Observées : 1935

#CMPQ : 17-5-20-1

ANGE-GARDIEN-DE-ROUVILLE

Type : I



Probables : 1919-1921

Observées : -

#CMPQ : 52-9a-20-1

ANGE-GARDIEN-EST

Type : I



Probables : 1913-1961

Observées : 1934-1938

#CMPQ : 17-17-20-1

ANGLIERS

Type : I



Probables : 1924-1951

Observées : 1935-1949

#CMPQ : 83-36-20-1

ANGOULÊME

Type : I



Probables : 1913-1927

Observées : -

#CMPQ : 90-38-20-1

ANNESLEY

Type : I



Probables : 1913-1916

Observées : -

#CMPQ : 80-50-20-1

ANSE-À-MERCIER

Type : I



Probables : 1923-1957

Observées : 1937-1939

#CMPQ : 2-94-20-1

ANSE-AU-GRIFFON

Type : I



Probables : 1921-1946

Observées : 1932-1939-

#CMPQ : 2-12a-20-1

ANSE-AU-GRIFFON-EST

Type : I



Probables : 1921-1931

Observées : -

#CMPQ : 2-67a-20-1

ANSE-AUX-ÉRABLES

Type : I



Probables : 1926-1947

Observées : 1939-1944

#CMPQ : 94-19a-20-1

ANSE-DES-MÉCHINS

Type : I



Probables : 1931-1952

Observées : 1940

#CMPQ : 6-41-20-1

ANSE-STE-ANNE-DES-MONTS

Type : I



Probables : 1930-1938

Observées : 1937

#CMPQ : 3-25-20-1

ANVERS

Type : I



Probables : 1917-1932

Observées : -

#CMPQ : 22-65-20-1

ARGENTENAY

Type : I



Probables : 1931-1939

Observées : 1934-1937

#CMPQ :

90-27-20-1

ARMAGH

Type : I



Probables : 1916-1931

Observées : 1927

#CMPQ : 15-9-20-1

ARMAGH STATION

Type : I



Probables : 1912-1961

Observées : 1934-1938

#CMPQ : 15-19a-20-1

ARMAND

Type : I



Probables : 1923-1931

Observées : -

#CMPQ : 9-6-20-1

ARPIN

Type : I



Probables : 1919-1923

Observées : -

#CMPQ : 84-17-20-1

ARSENEAULT

Type : I



Probables : 1912-1937

Observées : -

#CMPQ : 1-17-20-1

ARTHABASKA (II)

Type : I



Probables : 1913-1915

Observées : -

#CMPQ : 34-3b-20-1

ARUNDEL

Type : I



Probables : 1914-1924

Observées : -

#CMPQ : 74-12a-20-1

Type : II



Probables : 1924-1948

Observées : -

#CMPQ : 74-12a-20-2

ARVIDA

Type : I



Probables : 1925-1927

Observées : -

#CMPQ : 94-49-20-1

ASSELIN

Type : I



Probables : 1916-1931

Observées : -

#CMPQ : 22-63-20-1

ATALANTE

Type : I



Probables : 1907-1948

Observées : 1938-1940

#CMPQ : 20-48-20-1

ATHELSTAN



Type : I

Probables : 1928-1948
Observées : 1940-1946

#CMPQ : 68-13-20-1

AUBUT



Type : I

Probables : 1920-1923
Observées : -

#CMPQ : 9-13a-20-1

AUCLAIR

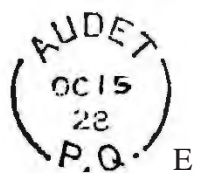


Type : I

Probables : 1932-?
Observées : 1939-2002

#CMPQ : 9-35-20-1

AUDET



Type : I

Probables : 1928-1953
Observées : 1937-1940

#CMPQ : 24-29-20-1

AUGER



Type : I

Probables : 1926-1933
Observées : -

#CMPQ : 26-53-20-1

AURIGNY



Type : I

Probables : 1912-1930
Observées : -

#CMPQ : 1-10-20-1

Type : II



Probables : 1930-1942
Observées : 1940

#CMPQ : 1-10-20-2

AUTHIER



Type : I

Probables : 1917-1931
Observées : -

#CMPQ : 84-14-20-1



Type : II

Probables : 1931-?
Observées : 1934-1991

#CMPQ : 84-14-20-2

AVIGNON



Type : I

Probables : 1922
Observées : -

#CMPQ : 4-13-20-1

AYLMER EAST



Type : I

Probables : 1918-1923
Observées : -

#CMPQ : 78-2a-20-1

AYLWIN STATION



Type : I

Probables : 1927-1952
Observées : 1933-1934

#CMPQ : 78-52a-20-1

20. Cercle interrompu « PQ » (Partie 2)

par Ferdinand Bélanger

BAGOTVILLE



Type : I

Probables : 1926-1937
Observées : 1929

#CMPQ : 94-3-20-1

BAIE-D'URFÉ



Type : I

Probables : 1915-1952
Observées : -

#CMPQ : 65-44-20-1

BAIE-DE-LA-TRINITÉ



Type : I

Probables : 1931-1960
Observées : 1933-1945

#CMPQ : 97-16-20-1

BAIE-DES-CÈDRES



Type : I

Probables : 1920-1928
Observées : -

#CMPQ : 97-79-20-1

BAIE-HATÉE



Type : I

Probables : 1914-1916
Observées : -

#CMPQ : 7-26-20-1

BAIE-JOHAN-BEETZ



Type : I

Probables : 1914-1965
Observées : 1939-1949

#CMPQ : 97-54a-20-1

BAIE-ST-LAURENT



Type : I

Probables : 1922-1932
Observées : 1932

#CMPQ : 5-31a-20-1

BAIE-ST-NICOLAS



Type : I

Probables : 1914-1936
Observées : -

#CMPQ : 97-71-20-1

BAILLARGEON



Type : I

Probables : 1918-1937
Observées : 1936

#CMPQ : 21-9-20-1

BARACHOIS-NORD



Type : I

Probables : 1924-1960
Observées : 1934-1939

#CMPQ : 2-95-20-1

BARNARD



Type : I

Probables : 1916-1936
Observées : 1925

#CMPQ : 22-62-20-1

BARNSTON



Type : I

Probables : 1913-1925
Observées : 1925

#CMPQ : 37-6-20-1



Type : II

Probables : 1925-1937
Observées : 1934-1937

#CMPQ : 37-6-20-2

BARRAGE-ST-NARCISSE



Type : I

Probables : 1925-1926
Observées : -

#CMPQ : 32-67-20-1

Note : Le bureau a brûlé le 27 décembre 1925



Type : II

Probables : 1926-1962
Observées : 1937

#CMPQ : 32-67-20-2

BARRAUTE



Type : I

Probables : 1919-1941
Observées : 1935-1939

#CMPQ : 84-13a-20-1

BARRÉ



Type : I

Probables : 1916-1955
Observées : 1935-1938

#CMPQ : 22-64-20-1

BATISCAN (II)



Type : I

Probables : 1913-1918
Observées : -

#CMPQ : 32-5a-20-1



Type : II

Probables : 1918-?
Observées : -

#CMPQ : 32-5a-20-2

BATISCAN-STATION



Type : I

Probables : 1928-1967
Observées : 1937-1958

#CMPQ : 32-33-20-1

BEAUCE JUNCTION



Type : I

Probables : 1914-1921
Observées : -

#CMPQ : 23-31-20-1

BEAUCHAMP (I)



Type : I

Probables : 1924-1929
Observées : -

#CMPQ : 63-75-20-1

BEAUCHÊNE



Type : I

Probables : 1922-1945
Observées : 1930

#CMPQ : 83-18-20-1

BEAUGLEN



Type : I

Probables : 1930-1964
Observées : 1935-1943

#CMPQ : 4-116-20-1

BEAULAC



Type : I

Probables : 1913-1949
Observées : 1935-1943

#CMPQ : 31-10-20-1

BEAUMONT



Type : I

Probables : 1926-1952
Observées : 1932-1948

#CMPQ : 15-4-20-1

BEAUMONT-EST

Type : I
 Probables : 1925-1936
 Observées : -
 #CMPQ : 15-42-20-1

BEAUPRÉ

Type : I
 Probables : 1919-1948
 Observées : 1927-1946
 #CMPQ : 17-8-20-1

BÉDARD (II)

Type : I
 Probables : 1922-1925
 Observées : -
 #CMPQ : 7-32-20-1

BÉDARD (III)

Type : I
 Probables : 1925-1956
 Observées : 1937-1938
 #CMPQ : 76-51a-20-1

Note : Le même timbre que Bédard II

BEECH GROVE

Type : I
 Probables : 1917-1939
 Observées : 1935
 #CMPQ : 80-47-20-1

BÉLAND

Type : I
 Probables : 1925-1944
 Observées : 1935-1938
 #CMPQ : 23-54-20-1

BÉLANGER SIDING

Type : I
 Probables : 1924-1951
 Observées : 1927-1933
 #CMPQ : 9-26-20-1

BELCOURT

Type : I
 Probables : 1924-1936
 Observées : 1934
 #CMPQ : 84-9a-20-1

BELLAVANCE (I)

Type : I
 Probables : 1912-1927
 Observées : -
 #CMPQ : 5-20a-20-1

BELLAVANCE (II)

Type : I
 Probables : 1927-1930
 Observées : -
 #CMPQ : 5-37a-20-1

Utilisation probable du timbre de Bellavance I

BELLEAU

Type : I
 Probables : 1921-1927
 Observées : -
 #CMPQ : 21-44-20-1

BELLEFEUILLE (I)

Type : I
 Probables : 1913-1931
 Observées : -
 #CMPQ : 25-57-20-1

BELLE-PLAGE

Type : I
 Probables : 1912-1918
 Observées : -
 #CMPQ : 72-31-20-1

BELLERIVE

Type : I
 Probables : 1915-1936
 Observées : -
 #CMPQ : 70-12-20-1

BELLERIVE-STATION

Type : I

Probables : 1931-1962

Observées : 1948-1949

#CMPQ : 76-35-20-1

BELLEY

Type : I

Probables : 1916-1928

Observées : -

#CMPQ : 12-32-20-1

BELMINA

Type : I

Probables : 1923-1933

Observées : -

#CMPQ : 26-25-20-1

BELOEIL-STATION

Type : I

Probables : 1919-1926

Observées : 1920

#CMPQ : 57-8-20-1



Type : I

Probables : 1926-1942

Observées : 1939-1941

#CMPQ : 57-8-20-2

BERGERON

Type : I

Probables : 1913-1940

Observées : -

#CMPQ : 28-52-20-1

BERNATCHEZ

Type : I

Probables : 1924-1940

Observées : 1934-1935

#CMPQ : 14-36-20-1

BERTHE

Type : I

Probables : 1914-1924

Observées : -

#CMPQ : 94-41-20-1



Type : II

Probables : 1924-1934

Observées : 1932

#CMPQ : 94-41-20-2



Type : III

Probables : 1934-1947

Observées : -

#CMPQ : 94-41-20-3

BETSIAMITES

Type : I

Probables : 1919-1936

Observées : 1928-1934

#CMPQ : 97-23b-20-1

BIENCOURT

Type : I

Probables : 1931-1940

Observées : 1935-1938

#CMPQ : 7-37-20-1

BIENVILLE

Type : I

Probables : 1921-1927

Observées : -

#CMPQ : 21-11-20-1

BLACK CAPE

Type : I

Probables : 1933-1946

Observées : 1934-1935

#CMPQ : 4-25-20-1

BLACK LAKE

Type : I

 Probables : 1920-1939
 Observées : 1938

#CMPQ : 27-36a-20-1

BLACK LAKE EAST

Type : I

 Probables : 1922-1955
 Observées : 1936

#CMPQ : 27-65a-20-1

BLANC-SABLON

Type : I

 Probables : 1927-?
 Observées : 1928-1962

#CMPQ : 97-84-20-1

BLANDFORD (II)

Type : I

 Probables : 1916-1967
 Observées : 1938-1939

#CMPQ : 34-11-20-1

BLAQUIÈRE

Type : I

 Probables : 1913-1918
 Observées : -

#CMPQ : 1-18-20-1

BLÉRIOT

Type : I

 Probables : 1918-1922
 Observées : -

#CMPQ : 23-60-20-1

BLONDIN (II)

Type : I

 Probables : 1932-1940
 Observées : 1939-1940

#CMPQ : 42-16b-20-1

BLUE SEA LAKE (II)

Type : I

 Probables : 1930-1955
 Observées : 1932-1949

#CMPQ : 78-54-20-1

BOILEAU

Type : I

 Probables : 1922-1969
 Observées : 1938

#CMPQ : 75-24-20-1

BOILY

Type : I

 Probables : 1913-1915
 Observées : -

#CMPQ : 93-24-20-1

BOIS-BRÛLÉ

Type : I

 Probables : 1931-1948
 Observées : 1933

#CMPQ : 2-107-20-1

BOISCHATEL

Type : I

 Probables : 1927-1969
 Observées : 1935-1938

#CMPQ : 17-9a-20-1

BOIS-DE-L'AIL (II)

Type : I

 Probables : 1924-1934
 Observées : -

#CMPQ : 29-66-20-1

BOIS-DES-FILION

Type : I

 Probables : 1932-1949
 Observées : -

#CMPQ : 63-83-20-1

BOISVERT

Type : I

 Probables : 1927-1959
 Observées : 1939

#CMPQ : 9-20a-20-1

BOISVILLE

Type : I

 Probables : 1927-1937
 Observées : -

#CMPQ : 1-28-20-1

BOLDUC

Type : I

 Probables : 1913-1926
 Observées : -

#CMPQ : 23-30-20-1

BOLTON CENTRE

Type : I

 Probables : 1921-1958
 Observées : -

#CMPQ : 38-24a-20-1

BONAVENTURE EAST

Type : I

 Probables : 1925-1929
 Observées : -

#CMPQ : 4-45-20-1

BONAVENTURE-EST

Type : I

 Probables : 1929-1939
 Observées : 1934-1939

#CMPQ : 4-45a-20-1

BON-DÉSIR

Type : I

 Probables : 1929-1948
 Observées : 1938-1943

#CMPQ : 97-25-20-1

BOTREL

Type : I

 Probables : 1913-1923
 Observées : -

#CMPQ : 13-33-20-1

BOUCHERVILLE (I)

Type : I

 Probables : 1919-1966
 Observées : 1929

#CMPQ : 56-2-20-1

BOUFFARD

Type : I

 Probables : 1922-1935
 Observées : 1934

#CMPQ : 35-52-20-1

BOUILLON

Type : I

 Probables : 1927-1937
 Observées : -

#CMPQ : 5-24a-20-1

BOULANGER

Type : I

 Probables : 1921-1951
 Observées : 1937-1939

#CMPQ : 90-51-20-1

BOURGAULT

Type : I

 Probables : 1913-1924
 Observées : -

#CMPQ : 13-32-20-1

BOUSQUET

Type : I

 Probables : 1912-1927
 Observées : -

#CMPQ : 32-52-20-1

20. Cercle interrompu « PQ »

(Partie 3)

par Ferdinand Bélanger

BOUSQUET



Type : I

Probables : 1912-1927
Observées : -

#CMPQ : 32-52-20-1

BOUTET



Type : I

Probables : 1920
Observées : -

#CMPQ : 79-15-20-1

BRABAZON



Type : I

Probables : 1914-1921
Observées : 1915

#CMPQ : 80-104-20-1

BREAULT



Type : I

Probables : 1930-1959
Observées : 1936

#CMPQ : 33-30a-20-1

BRÉBEUF



Type : I

Probables : 1919-1949
Observées : 1919-1949

#CMPQ : 63-36a-20-1

BRECKENRIDGE STATION



Type : I

Probables : 1914-1932
Observées : 1915

#CMPQ : 78-79-20-1



Type : II

Probables : 1932-1965
Observées : 1940-1945

#CMPQ : 78-79-20-2

BRENNAN HILLS



Type : I

Probables : 1913-1952
Observées : 1934

#CMPQ : 78-78-20-1

BRESLAY



Type : I

Probables : 1913-1916
Observées : -

#CMPQ : 72-32-20-1

BRETON



Type : I

Probables : 1915-1916
Observées : -

#CMPQ : 23-72-20-1

BRIDGEVILLE



Type : I

Probables : 1930-1944
Observées : 1934-1940

#CMPQ : 2-47-20-1

BRIGHAM



Type : I

Probables : 1924-1950
Observées : 1925-1946

#CMPQ : 38-16-20-1

BRIZARD

Type : I
 Probables : 1913-1915
 Observées : -
 #CMPQ : 49-32-20-1

BRODEUR (II)

Type : I
 Probables : 1922-1946
 Observées : 1935
 #CMPQ : 78-86-20-1

BROME

Type : I
 Probables : 1914-1924
 Observées : -
 #CMPQ : 38-1-20-1

BRONX PARK

Type : I
 Probables : 1923-1927
 Observées : -
 #CMPQ : 65-204-20-1

BROOKDALE

Type : I
 Probables : 1921-1939
 Observées : 1934-1939
 #CMPQ : 75-34-20-1

BROOKLINE

Type : I
 Probables : 1922-1944
 Observées : -
 #CMPQ : 56-20-20-1

BROSSEAU-STATION

Type : I
 Probables : 1928-1951
 Observées : 1950
 #CMPQ : 66-9-20-1

BROUGHTON STATION

Type : I
 Probables : 1923-1943
 Observées : 1935-1939
 #CMPQ : 23-29-20-1

BRUNET

Type : I
 Probables : 1914-1936
 Observées : 1935
 #CMPQ : 76-40-20-1

BUCKINGHAM

Type : I
 Probables : 1921-1937
 Observées : -
 #CMPQ : 75-2-20-1

BUCKLAND

Type : I
 Probables : 1916-1946
 Observées : 1934-1939
 #CMPQ : 15-8-20-1

BUCKLAND-EST

Type : I
 Probables : 1926-1940
 Observées : 1934-1939
 #CMPQ : 15-43-20-1

BUGEAUD

Type : I
 Probables : 1923-1958
 Observées : 1936
 #CMPQ : 4-104-20-1

C**CADRIN**

Type : I
 Probables : 1913-1919
 Observées : -
 #CMPQ : 22-47-20-1

CALMON

Type : I
 Probables : 1922
 Observées : -
 #CMPQ : 27-65-20-1

CAMP-KILLARNEY

Type : I
 Probables : 1927-1939
 Observées : 1927-1937
 #CMPQ : 63-78-20-1

CAMP-KINKORA

Type : I
 Probables : 1926-1967
 Observées : 1943
 #CMPQ : 74-76-20-1

CAMP-NOMININGUE

Type : I
 Probables : 1927-1929
 Observées : -
 #CMPQ : 76-54-20-1



Type : II
 Probables : 1929-1970
 Observées : 1958
 #CMPQ : 76-54-20-2

CAMP-OUAREAU

Type : I
 Probables : 1922-1949
 Observées : 1941-1947
 #CMPQ : 31-15a-20-1

CAMP-VALCARTIER

Type : I
 Probables : 1933-1936
 Observées : 1936
 #CMPQ :

CANDIAC (I)

Type : I
 Probables : 1916-1922
 Observées : -
 #CMPQ : 20-36a-20-1

CANN

Type : I
 Probables : 1929-1940
 Observées : 1938
 #CMPQ : 32-69-20-1

CANNON

Type : I
 Probables : 1927-1957
 Observées : 1939
 #CMPQ : 22-70-20-1

CANTLEY

Type : I
 Probables : 1926-1940
 Observées : 1935-1939
 #CMPQ : 78-10-20-1

CANTON-BÉGIN

Type : I
 Probables : 1923-1945
 Observées : 1934-1940
 #CMPQ : 94-46-20-1

CANTON-TESSIER

Type : I
 Probables : 1932-1946
 Observées : 1939-1940
 #CMPQ : 6-42-20-1

CANUTA

Type : I
 Probables : 1913-1915
 Observées : -
 #CMPQ : 73-17-20-1

CAP-À-L'AIGLE



Type : I

Probables : 1913-1931
Observées : 1924-1926

#CMPQ : 11-7-20-1



Type : II

Probables : 1931-1974
Observées : 1938-1973

#CMPQ : 11-7-20-2

CAP-À-LA-BRANCHE



Type : I

Probables : 1913-1955
Observées : -

#CMPQ : 12-26-20-1

CAP-AUX-OIES



Type : I

Probables : 1914-1958
Observées : -

#CMPQ : 12-28-20-1

CAP-CHAT-EST



Type : I

Probables : 1931-1949
Observées : 1934-1940

#CMPQ : 3-26-20-1

CAP-D'ESPOIR-CENTRE



Type : I

Probables : 1913-1923
Observées : 1918

#CMPQ : 2-74a-20-1

CAP-D'ESPOIR-OUEST



Type : I

Probables : 1913
Observées : -

#CMPQ : 2-40b-20-1

CAP-DE-LA-MADELEINE



Type : I

Probables : 1924-1933
Observées : -

#CMPQ : 32-10a-20-1

CAP-DE-LA-MADELEINE-OUEST



Type : I

Probables : 1927-1937
Observées : 1936-1946

#CMPQ : 32-40a-20-1

CAP-DES-ROSIERS (I)



Type : I

Probables : 1920
Observées : -

#CMPQ : 2-13-20-1

CAP-DES-ROSIERS (II)



Type : I

Probables : 1920-1946
Observées : 1935-1936

#CMPQ : 2-43a-20-1

Note : Le même timbre que Cap-des-Rosiers (I)

CAP-DES-ROSIERS-EST



Type : I

Probables : 1920-1946
Observées : 1938

#CMPQ : 2-13b-20-1

CAPELTON



Type : I

Probables : 1918-1930
Observées : -

#CMPQ : 36-9-20-1

Type : II



Probables : 1930-1958
Observées : 1930-1934

#CMPQ : 36-9-20-2

CAPLAN-EST

Type : I

 Probables : 1925-1932
 Observées : -

#CMPQ : 4-109a-20-1

CAPLAN RIVER

Type : I

 Probables :
 Observées :

#CMPQ : 4-32a-20-1



Type : II

 Probables :
 Observées :

#CMPQ : 4-32a-20-2

CAP-ST-IGNACE-STATION

Type : I

 Probables : 1919-1943
 Observées : 1930-1941

#CMPQ : 14-14a-20-1

CAPS-ST-FIDÈLE

Type : I

 Probables : 1922-1958
 Observées : 1934

#CMPQ : 11-28-20-1

CAP-TOURMENTE

Type : I

 Probables : 1914-1957
 Observées : 1936-1937

#CMPQ : 17-19-20-1

CARBONNEAU

Type : I

 Probables : 1924-1931
 Observées : -
 43-38-20-1

#CMPQ :



Type : II

 Probables : 1931-1937
 Observées : 1933

#CMPQ : 43-38-20-2

CAREYS HILL

Type : I

 Probables : 1919-1952
 Observées : 1934-1939

#CMPQ : 4-100-20-1

CARIGNAN

Type : I

 Probables : 1927-1957
 Observées : 1944

#CMPQ : 32-68-20-1

CARILLON

Type : I

 Probables : 1923-1931
 Observées : -

#CMPQ : 74-3a-20-1



Type : II

 Probables : 1931-1952
 Observées : 1934-1940

#CMPQ : 74-3a-20-2

CARLETON-CENTRE

Type : I

 Probables : 1913-1940
 Observées : 1933-1938

#CMPQ : 4-66a-20-1

CARLETON-OUEST

Type : I

 Probables : 1916-1957
 Observées : 1935-1939

#CMPQ : 4-97-20-1

CARLING LAKE

Type : I
 Probables : 1922-1926
 Observées : -
 #CMPQ : 74-74-20-1

CARMEL

Type : I
 Probables : 1924-1952
 Observées : 1934
 #CMPQ : 41-19-20-1

CARTER

Type : I
 Probables : 1927-1940
 Observées : 1934
 #CMPQ : 2-102-20-1

CARTIERVILLE

Type : I
 Probables : 1912-1919
 Observées : -
 #CMPQ : 65-32-20-1

CASAULT

Type : I
 Probables : 1917-1929
 Observées : -
 #CMPQ : 14-11-20-1

CASCADES POINT

Type : I
 Probables : 1925-1937
 Observées : -
 #CMPQ : 71-14-20-1

CASEY

Type : I
 Probables : 1922-1952
 Observées : 1951
 #CMPQ : 32-65-20-1

CASGRAIN

Type : I
 Probables : 1925-1930
 Observées : -
 #CMPQ : 12-35-20-1

CASTELNAU

Type : I
 Probables : 1915-1941
 Observées : 1936-1937
 #CMPQ : 13-38-20-1

CASTELNAU-OUEST

Type : I
 Probables : 1930-1932
 Observées : -
 #CMPQ : 13-50-20-1

CASTONGUAY

Type : I
 Probables : 1925-1939
 Observées : 1934
 #CMPQ : 13-42-20-1

CAUSAPSCAL

Type : I
 Probables : 1917-?
 Observées : -
 #CMPQ : 5-3-20-1

CAUSAPSCAL-STATION

Type : I
 Probables : 1915-1930
 Observées : -
 #CMPQ : 5-27-20-1

CAZAVILLE

Type : I
 Probables : 1923-1954
 Observées : 1933
 #CMPQ : 68-27-20-1

CEDARS LES CÈDRES

Type : I

 Probables : 1922-1963
 Observées : -

#CMPQ : 71-2a-20-1

CHABOT (II)

Type : I

 Probables : 1927-1954
 Observées : 1939

#CMPQ : 15-46-20-1

CHAHOON

Type : I

 Probables : 1919-1948
 Observées : 1935-1939

#CMPQ : 32-60-20-1

CHALIFOUX

Type : I

 Probables : 1915-1933
 Observées : -

#CMPQ : 78-81-20-1

CHAMBORD-EST

Type : I

 Probables : 1913-1931
 Observées : -

#CMPQ : 90-39-20-1

CHAMBORD JUNCTION

Type : I

 Probables : 1916-1924
 Observées : -

#CMPQ : 90-17-20-1



Type : II

 Probables : 1924-1934
 Observées : -

#CMPQ : 90-17-20-2

CHAMPCOEUR

Type : I

 Probables : 1924-1941
 Observées : 1939

#CMPQ : 84-30-20-1

CHANDLER

Type : I

 Probables : 1913-1941
 Observées : 1918-1939

#CMPQ : 2-66a-20-1

CHANDLER STATION

Type : I

 Probables : 1927-1951
 Observées : -

#CMPQ : 2-100-20-1

CHAPLEAU-STATION

Type : I

 Probables : 1917-1925
 Observées : -

#CMPQ : 74-55-20-1

Type : II


 Probables : 1925-1949
 Observées : 1933

#CMPQ : 74-55-20-2

CHARRETTE

Type : I

 Probables : 1918-1951
 Observées : 1934-1948

#CMPQ : 43-14a-20-1

CHARLEMAGNE

Type : I

 Probables : 1924-1930
 Observées : -

#CMPQ : 62-10-20-1

CHARLESBOURG-OUEST

Type : I

 Probables : 1923-1965
 Observées : -

#CMPQ : 20-26-20-1

CHARTIERVILLE

Type : I

 Probables : ?-1944
 Observées : 1934-1939

#CMPQ : 25-28-20-1

CHÂTEAUGUAY (II)

Type : I

 Probables : 1919-1960
 Observées : 1933-1959

#CMPQ : 69-13-20-1

CHÂTEAU-RICHER

Type : I

 Probables : 1912-1921
 Observées : -

#CMPQ : 17-1-20-1



Type : II

 Probables : 1921-1949
 Observées : 1936

#CMPQ : 17-1-20-2

CHELSEA

Type : I

 Probables : 1912-1928
 Observées : -

#CMPQ : 78-3-20-1



Type : II

 Probables : 1928-1955
 Observées : 1936

#CMPQ : 78-3-20-2

CHELSEA FALLS

Type : I

 Probables : 1925-1927
 Observées : -

#CMPQ : 78-88-20-1

CHEMIN-ARCHAMBAULT

Type : I

 Probables : 1913-1915
 Observées : -

#CMPQ : 93-20-20-1

CHARTIERVILLE

Type : I

 Probables : ?-1944
 Observées : 1934-1939

#CMPQ : 25-28-20-1

CHÂTEAUGUAY (II)

Type : I

 Probables : 1919-1960
 Observées : 1933-1959

#CMPQ : 69-13-20-1

CHÂTEAU-RICHER

Type : I

 Probables : 1912-1921
 Observées : -

#CMPQ : 17-1-20-1



Type : II

 Probables : 1921-1949
 Observées : 1936


#CMPQ : 17-1-20-2

CHELSEA


Type : I

 Probables : 1912-1928
 Observées : -


#CMPQ : 78-3-20-1

 Type : II
 Probables : 1928-1955
 Observées : 1936
 #CMPQ : 78-3-20-2


CHELSEA FALLS

 Type : I
 Probables : 1925-1927
 Observées : -
 #CMPQ : 78-88-20-1


CHEMIN-ARCHAMBAULT

 Type : I
 Probables : 1913-1915
 Observées : -
 #CMPQ : 93-20-20-1


CHESTER-EST

 Type : I
 Probables : 1913-1916
 Observées : -
 #CMPQ : 34-45-20-1


CHIBOUGAMAU

 Type : I
 Probables : 1929-1952
 Observées : 1937
 #CMPQ : 99-1-20-1


CHICOUTIMI-CENTRE

 Type : I
 Probables : 1923-1927
 Observées : -
 #CMPQ : 94-45-20-1


CHICOUTIMI-SUD

 Type : I
 Probables : 1914-1915
 Observées : -
 #CMPQ : 94-40-20-1


CHOISY

 Type : I
 Probables : 1912-1949
 Observées : 1918
 #CMPQ : 72-19b-20-1


CHÔTE-AUX-OUTARDES

 Type : I
 Probables : 1926-1951
 Observées : 1940
 #CMPQ : 97-83-20-1


CHÔTE-NAIRN

 Type : I
 Probables : 1912-1936
 Observées : 1934
 #CMPQ : 11-24-20-1


CHÔTE-ROUGE

 Type : I
 Probables : 1922-1949
 Observées : 1939
 #CMPQ : 78-85-20-1


CHÔTE-VICTORIA

 Type : I
 Probables : 1913-1934
 Observées : -
 #CMPQ : 76-24a-20-1

CLAIRVAUX-DE-CHARLEVOIX

 Type : I
 Probables : 1915-1928
 Observées : -
 #CMPQ : 12-6a-20-1

CLEMVILLE

 Type : I
 Probables : 1926-1959
 Observées : 1937-1963
 #CMPQ : 4-110-20-1

CLÉRICY

Type : I

 Probables : 1926-1975
 Observées : 1935-1974

#CMPQ : 84-35-20-1

CLORIDORME

Type : I

 Probables : 1921-1950
 Observées : 1937

#CMPQ : 2-87-20-1

CLORIDORME-OUEST

Type : I

 Probables : 1921-1968
 Observées : 1938-1965

#CMPQ : 2-17a-20-1

CLOVA

Type : I

 Probables : 1925-1974
 Observées : 1936-1973

#CMPQ : 84-34-20-1

CLUB SUMMIT

Type : I

 Probables : 1917-1918
 Observées : -

#CMPQ : 20-72-20-1

COATICOOK

Type : I

 Probables : 1913-1921
 Observées : -

#CMPQ : 37-7-20-1



Type : II

 Probables : 1921-1924
 Observées : -

#CMPQ : 37-7-20-2

COFFEE

Type : I

 Probables : 1917-1924
 Observées : -

#CMPQ : 84-9-20-1

COIN-BRUNELLE

Type : I

 Probables : 1913-1914
 Observées : -

#CMPQ : 56-15-20-1

COLERAINE-STATION

Type : I

 Probables : 1920-1929
 Observées : -

#CMPQ : 27-38-20-1

COLLINSVILLE

Type : I

 Probables : 1927-1946
 Observées : 1934

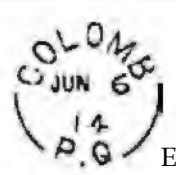
#CMPQ : 36-30-20-1

COLNE VALLEY

Type : I

 Probables : 1917
 Observées : -

#CMPQ : 74-72-20-1

COLOMB

Type : I

 Probables : 1914-1954
 Observées : 1935

#CMPQ : 2-81-20-1

COLOMBOURG (I)

Type : I

 Probables : 1921-1935
 Observées : 1934-1960

#CMPQ : 84-20-20-1

COMEAU BAY

Type : I

 Probables : 1929-1933
 Observées : 1930

#CMPQ : 97-88-20-1

COMPTON

Type : I

 Probables : 1914-1951
 Observées : 1919

#CMPQ : 36-2-20-1

CORCORAN

Type : I

 Probables : 1933-1948
 Observées : 1934

#CMPQ : 58-23-20-1

CORNER OF THE BEACH

Type : I

 Probables : 1913-1936
 Observées : 1933-1935

#CMPQ : 2-20-20-1

CORRIVEAU

Type : I

 Probables : 1923-1960
 Observées : 1960

#CMPQ : 23-77-20-1

CÔTE-ST-JOSEPH (II)

Type : I

 Probables : 1923-1928
 Observées : -

#CMPQ : 75-70-20-1

CÔTE-ST-PIERRE

Type : I

 Probables : 1914-1941
 Observées : 1939

#CMPQ : 75-15a-20-1

COUILLARD (I)

Type : I

 Probables : 1913-1915
 Observées : -

#CMPQ : 15-34-20-1

COUILLARD (II)

Type : I

 Probables : 1924-1930
 Observées : -

#CMPQ : 14-37-20-1

COURCELETTE (I)

Type : I

 Probables : 1917-1936
 Observées : 1934

#CMPQ : 11-26-20-1

COURCELLES

Type : I

 Probables : 1923-1939
 Observées : 1939

#CMPQ : 24-31a-20-1

COUSINEAU

Type : I

 Probables : 1919-1929
 Observées : -

#CMPQ : 79-10-20-1

COUTURIER

Type : I

 Probables : 1921-1923
 Observées : -

#CMPQ : 9-25a-20-1



Type : II

 Probables : 1923-1948
 Observées : -

#CMPQ : 9-25a-20-2

20. Cercle interrompu « PQ »

(Partie 4)

par Ferdinand Bélanger

CUSTEAU

Type : I



Probables : 1914
Observées : -

#CMPQ :

Note : Ce timbre se lisait Gusteau

Type : II

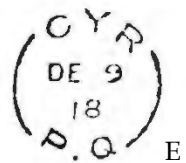


Probables : 1914-1931
Observées : -

#CMPQ : 23-68-20-1

CYR

Type : I



Probables : 1918-1949
Observées : 1939

#CMPQ : 4-78-20-1

D

D'AMADE

Type : I



Probables : 1915-1918
Observées : -

#CMPQ : 15-38-20-1

D'AUBIN

Type : I



Probables : 1913-1915
Observées : -

#CMPQ : 93-21-20-1

D'AUTEUIL (II)

Type : I



Probables : 1927-1936
Observées : 1933

#CMPQ : 29-73-20-1

DE BEAUJEU

Type : I



Probables : 1925-1952
Observées : 1938

#CMPQ : 71-16a-20-1

DE FORCEVILLE

Type : I



Probables : 1927-1950
Observées : 1931-1939

#CMPQ : 2-103-20-1

DE LANAUDIÈRE (II)

Type : I



Probables : 1912-1917
Observées : -

#CMPQ : 49-29-20-1

DE LÉRY

Type : I



Probables : 1912-1914
Observées : -

#CMPQ : 66-10a-20-1

Type : II



Probables : 1923-1952
Observées : 1929-1939

#CMPQ : 66-10a-20-2

Note : Réouverture du bureau

DE SONIS

Type : I

 Probables : 1927-1942
 Observées : 1934

#CMPQ : 22-69-20-1

DAAQUAM

Type : I

 Probables : 1916-1919
 Observées : -

#CMPQ : 14-32-20-1

DALESVILLE

Type : I

 Probables : 1918-1947
 Observées : 1918-1940

#CMPQ : 74-8-20-1

DALIBAIRE (I)

Type : I

 Probables : 1912-1926
 Observées : 1915

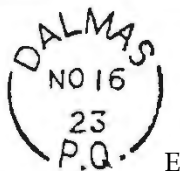
#CMPQ : 6-8-20-1



Type : II

 Probables : 1926-1938
 Observées : 1934-1938

#CMPQ : 6-8-20-2

DALMAS (II)

Type : I

 Probables : 1923-1937
 Observées : 1933-1935

#CMPQ : 90-53-20-1

DALQUIER

Type : I

 Probables : 1925-?
 Observées : 1933-1975

#CMPQ : 84-32-20-1

DANBY

Type : I

 Probables : 1919-1952
 Observées : -

#CMPQ : 41-12-20-1

DANFORD LAKE (II)

Type : I

 Probables : 1932-1950
 Observées : 1934-1946

#CMPQ : 80-44-20-1

DANSEREAU

Type : I

 Probables : 1933-1936
 Observées : -

#CMPQ : 26-53a-20-1

DANVILLE

Type : I

 Probables : 1912-1926
 Observées : -

#CMPQ : 35-3-20-1

DAREY

Type : I

 Probables : 1919-1921
 Observées : -

#CMPQ : 32-61-20-1

DARTIGNY

Type : I

 Probables : 1914-1931
 Observées : -

#CMPQ : 8-38-20-1

DÉFRICHEUR

Type : I

 Probables : 1923-1938
 Observées : 1936

#CMPQ : 94-47-20-1

DELAIRE

Type : I

 Probables : 1927-1942
 Observées : 1934

#CMPQ : 2-101-20-1

DÉLÉAGE

Type : I

 Probables : 1929-1967
 Observées : 1939

#CMPQ : 78-94-20-1

DELISLE

Type : I

 Probables : 1919-1938
 Observées : 1931-1938

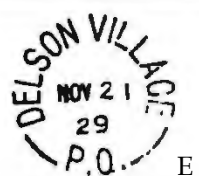
#CMPQ : 93-6-20-1

DELSON (I)

Type : I

 Probables : 1912-1929
 Observées : -

#CMPQ : 66-15-20-1

DELSON VILLAGE

Type : I

 Probables : 1929-1938
 Observées : 1937-1938

#CMPQ : 66-16-20-1

DEMERS-CENTRE

Type : I

 Probables : 1918-1938
 Observées : 1919-1938

#CMPQ : 80-95a-20-1

DEMEULES (II)

Type : I

 Probables : 1927-1939
 Observées : 1939

#CMPQ : 5-40-20-1

DENIAU

Type : I

 Probables : 1913-1937
 Observées : 1934-1935

#CMPQ : 13-31-20-1

DENONVILLE (II)

Type : I

 Probables : 1926-1937
 Observées : 1935

#CMPQ : 8-42-20-1

DEQUEN

Type : I

 Probables : 1919-1933
 Observées : -

#CMPQ : 90-9-20-1

DEQUEN-NORD

Type : I

 Probables : 1913-1935
 Observées : -

#CMPQ : 90-42-20-1

DESBIENS

Type : I

 Probables : 1923-1930
 Observées : 1929

#CMPQ : 93-12a-20-1

DESCHAMPS

Type : I

 Probables : 1923-1929
 Observées : -

#CMPQ : 75-71-20-1

DESGAGNÉS

Type : I

 Probables : 1928-1933
 Observées : -

#CMPQ : 12-37a-20-1

DESMELOIZES

Type : I
 Probables : 1925-?
 Observées : 1938-1962
 #CMPQ : 84-33-20-1

DESSAINT

Type : I
 Probables : 1916-1931
 Observées : 1923
 #CMPQ : 10-36-20-1

DÉTOUR-DU-LAC (II)

Type : I
 Probables : 1926-1949
 Observées : -
 #CMPQ : 9-29-20-1

DIDYME

Type : I
 Probables : 1922-1937
 Observées : 1935
 #CMPQ : 90-52-20-1

DIJON

Type : I
 Probables : 1917-1952
 Observées : 1933
 #CMPQ : 22-67-20-1

DIONNE

Type : I
 Probables : 1926-1941
 Observées : 1937
 #CMPQ : 13-44-20-1

DISRAËLI

Type : I
 Probables : 1916-1926
 Observées : -
 #CMPQ : 26-23a-20-1



Type : I
 Probables : 1926-1939
 Observées : -
 #CMPQ : 26-23a-20-2

DOCK

Type : I
 Probables : 1914-1961
 Observées : 1933-1938
 #CMPQ : 97-73-20-1

DODD'S LAKE

Type : I
 Probables : 1908-1932
 Observées : -
 #CMPQ : 75-45-20-1

DOHENY

Type : I
 Probables : 1913-1948
 Observées : 1934-1935
 #CMPQ : 32-53-20-1

DOLBEAU (I)

Type : I
 Probables : 1926-1927
 Observées : -
 #CMPQ : 97-28-20-1

DOLBEAU (II)

Type : I
 Probables : 1927-1928
 Observées : -
 #CMPQ : 90-54-20-1

Note : Est-ce le même timbre que Dolbeau (I)

DOM-ANTOINE

Type : I
 Probables : 1914-1916
 Observées : -
 #CMPQ : 90-49-20-1

DONNACONA

Type : I

 Probables : 1913-1920
 Observées : 1913

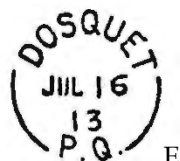
#CMPQ : 29-62-20-1

DORVAL-STATION

Type : I

 Probables : 1919-1936
 Observées : -

#CMPQ : 65-53-20-1

DOSQUET

Type : I

 Probables : 1913-1950
 Observées : 1934-1940

#CMPQ : 28-9a-20-1

DOUCET (II)

Type : I

 Probables : 1916-1933
 Observées : 1932

#CMPQ : 84-8-20-1

DOUGLASTOWN (II)

Type : I

 Probables : 1913-1921
 Observées : -

#CMPQ : 2-5-20-1



Type : II

 Probables : 1921-1949
 Observées : 1934-1939

#CMPQ : 2-5-20-2

DRAGON

Type : I

 Probables : 1914-1917
 Observées : -

#CMPQ : 72-33-20-1

Note : Le bureau a brûlé en 1917



Type : II

 Probables : 1917-1927
 Observées : -

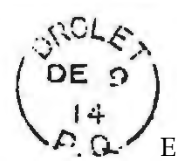
#CMPQ : 72-33-20-2

DRAPEAU

Type : I

 Probables : 1922-1940
 Observées : 1936-1939

#CMPQ : 4-83a-20-1

DROLET

Type : I

 Probables : 1915-1949
 Observées : 1937

#CMPQ : 24-47-20-1

DROUIN

Type : I

 Probables : 1917-1948
 Observées : 1944

#CMPQ : 22-66-20-1

DRUMMONDVILLE EAST

Type : I

 Probables : 1924-1939
 Observées : 1927

#CMPQ : 41-1-20-1

DUBAIL

Type : I

 Probables : 1915-1937
 Observées : 1932

#CMPQ : 13-39-20-1

DUCHESNAY

Type : I

 Probables : 1925-1952
 Observées : 1939-1944

#CMPQ : 29-20a-20-1

DUCLOS

Type : I
 Probables : 1913-1931
 Observées : -

#CMPQ : 78-33-20-1



Type : II
 Probables : 1931-1954
 Observées : 1939

#CMPQ : 78-33-20-2

DUDSWELL JUNCTION

Type : I
 Probables : 1918-1933
 Observées : -

#CMPQ : 26-44-20-1

DUFAULTVILLE

Type : I
 Probables : 1913-1958
 Observées : 1939-1940

#CMPQ : 5-26-20-1

DUGUESCLIN

Type : I
 Probables : 1926-1951
 Observées : 1933

#CMPQ : 2-98-20-1

DUNANY

Type : I
 Probables : 1921-1957
 Observées : 1932-1956

#CMPQ : 74-10-20-1

DUPUY

Type : I
 Probables : 1917-1952
 Observées : 1936-1940

#CMPQ : 84-10a-20-1

DURET

Type : I
 Probables : 1925-1948
 Observées : 1938

#CMPQ : 4-107-20-1

DUROCHER

Type : I
 Probables : 1913-1915
 Observées : -

#CMPQ : 93-23-20-1

DUSSAULT (I)

Type : I
 Probables : 1913-1914
 Observées : -

#CMPQ : 22-53-20-1

DUSSAULT (II)

Type : I
 Probables : 1919-1922
 Observées : -

#CMPQ : 22-68-20-1

DUVIC

Type : I
 Probables : 1917-1919
 Observées : -

#CMPQ : 79-14-20-1

E

EAGLE DEPOT

Type : I
 Probables : 1918-1931
 Observées : -

#CMPQ : 80-105a-20-1

EAST ANGUS

Type : I
 Probables : 1918-1937
 Observées : -
 #CMPQ : 25-35-20-1

EAST BROUGHTON

Type : I
 Probables : 1924-1932
 Observées : -
 #CMPQ : 23-17-20-1

EAST FARNHAM

Type : I
 Probables : 1928-1968
 Observées : 1931-1961
 #CMPQ : 38-4-20-1

EAST GREENFIELD

Type : I
 Probables : 1920
 Observées : -
 #CMPQ : 56-18-20-1



Type : II
 Probables : 1920-1961
 Observées : 1939-1961
 #CMPQ : 56-18-20-2

Note : Le timbre a été corrigé (Greenfield)

EAST HEREFORD

Type : I
 Probables : 1914-1943
 Observées : 1924-1941
 #CMPQ : 25-9-20-1

Note : Encre bleue en 1925

EASTMAN

Type : I
 Probables : 1923-1926
 Observées : -
 #CMPQ : 38-34-20-1

Type : II



Probables : 1926-1954
 Observées : 1932-1944
 #CMPQ : 38-34-20-2

EAST SHERBROOKE

Type : I
 Probables : 1913-1925
 Observées : -
 #CMPQ : 36-18-20-1

ÉBOULEMENTS-CENTRE

Type : I
 Probables : 1913-1952
 Observées : 1915-1927
 #CMPQ : 12-27-20-1

ÉBOULEMENTS-EST

Type : I
 Probables : 1914-1930
 Observées : -
 #CMPQ : 12-30-20-1

EGG ISLAND

Type : I
 Probables : 1928-1933
 Observées : -
 #CMPQ : 97-22-20-1

ÉLYSÉE

Type : I
 Probables : 1914-1961
 Observées : -
 #CMPQ : 90-46-20-1

ESCUMINAC

Type : I
 Probables : 1926-1973
 Observées : 1938-1939
 #CMPQ : 4-14-20-1

20. Cercle interrompu « PQ » »

(Partie 5)

par Ferdinand Bélanger

ESCUMINAC-NORD

Type : I



Probables : 1913-1947

Observées : 1934-1935

#CMPQ : 4-90-20-1

ESQUIMAUX POINT

Type : I



Probables : 1919-1924

Observées : -

#CMPQ : 97-11-20-1

ESTCOURT

Type : I



Probables : 1915-1932

Observées : -

#CMPQ : 9-12a-20-1

ÉTANG-DU-NORD

Type : I



Probables : 1914-1933

Observées : 1932

#CMPQ : 1-2-20-1

EVERELL

Type : I



Probables : 1923-1947

Observées : 1924-1941

#CMPQ : 20-79-20-1

F

FABRE-STATION

Type : I



Probables : 1924-1947

Observées : 1934-1939

#CMPQ : 83-38-20-1

FAFARD (II)

Type : I



Probables : 1914-1925

Observées : 1923

#CMPQ : 20-68-20-1

FAME POINT

Type : I



Probables : 1913-1957

Observées : 1939

#CMPQ : 2-75-20-1

FAREWELL COVE

Type : I



Probables : 1919-1948

Observées : 1938

#CMPQ : 2-85-20-1

FARLEY

Type : I



Probables : 1923-?

Observées : 1939

#CMPQ : 78-87-20-1

FARM POINT

Type : I

Probables : 1928-1941

Observées : 1934

#CMPQ : 78-65-20-1

FARNHAM

Type : I

Probables : 1914-1919

Observées : -

#CMPQ : 54-11a-20-1

FARNHAM CENTRE

Type : I

Probables : 1927-1931

Observées : -

#CMPQ : 54-14-20-1

FAUCHER

Type : I

Probables : 1912-1939

Observées : 1934

#CMPQ : 15-31-20-1

FAUTEUX (I)

Type : I

Probables : 1913-1916

Observées : -

#CMPQ : 34-46-20-1

FESTUBERT

Type : I

Probables : 1919-1920

Observées : -

#CMPQ : 32-62-20-1

FIGUERY

Type : I

Probables : 1919-1937

Observées : 1931-1935

#CMPQ : 84-18-20-1

FISSET

Type : I

Probables : 1917-1936

Observées : -

#CMPQ : 23-74-20-1

FISHER

Type : I

Probables : 1927-1953

Observées : 1933

#CMPQ : 84-38-20-1

FITCH BAY

Type : I

Probables : 1922-1948

Observées : 1929-1939

#CMPQ : 37-10-20-1

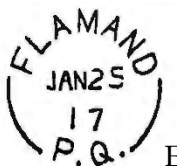
FITZPATRICK

Type : I

Probables : 1916-1952

Observées : 1928-1939

#CMPQ : 32-56-20-1

FLAMAND

Type : I

Probables : 1917-1934

Observées : 1917

#CMPQ : 32-58-20-1

FLEURIAULT

Type : I

Probables : 1925-1967

Observées : 1935

#CMPQ : 7-35-20-1

FLEURY

Type : I

Probables : 1924-1925

Observées : -

#CMPQ : 93-18-20-1

FLORE

Type : I

Probables : 1914-1915

Observées : -

#CMPQ : 90-48-20-1

FLYNN (I)

Type : I

Probables : 1914-1963

Observées : 1938

#CMPQ : 2-79-20-1

FONTAINEBLEAU

Type : I

Probables : 1913-1955

Observées : 1953

#CMPQ : 26-40a-20-1

FORT UPPER MARTINIÈRE

Type : I

Probables : 1914

Observées : -

#CMPQ : 21-42-20-1

FOSTER

Type : I

Probables : 1913-1934

Observées : 1913-1918

#CMPQ : 38-31-20-1

FOURNIER SIDING

Type : I

Probables : 1929-1931

Observées : -

#CMPQ : 13-49-20-1

FOX RIVER

Type : I

Probables : 1923

Observées : -

#CMPQ : 2-8-20-1

FRADETVILLE

Type : I

Probables : 1912-1944

Observées : 1934

#CMPQ : 15-32-20-1

FRANCOEUR

Type : I

Probables : 1925-1958

Observées : 1934

#CMPQ : 28-57-20-1

FRANQUELIN

Type : I

Probables : 1928-?

Observées : 1934-1958

#CMPQ : 97-79a-20-1

FRASER'S POINT

Type : I

Probables : 1914-1930

Observées : 1914

#CMPQ : 68-53-20-1

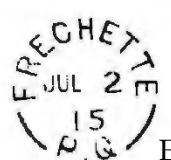
FRASERVILLE CENTRE

Type : I

Probables : 1914-1920

Observées : -

#CMPQ : 8-39-20-1

FRÉCHETTE (II)

Type : I

Probables : 1915-1932

Observées : -

#CMPQ : 27-83-20-1

FRENETTE (II)

Type : I

Probables : 1927-1953

Observées : 1935

#CMPQ : 29-72-20-1

FRIGON

Type : I

Probables : 1928-1929

Observées : -

#CMPQ : 84-39-20-1

FRONTENAC

Type : I

Probables : 1914-1919

Observées : -

#CMPQ : 28-22a-20-1

FUGÈREVILLE

Type : I

Probables : 1914-1942

Observées : 1937-1939

#CMPQ : 83-28a-20-1

FULFORD

Type : I

Probables : 1926-?

Observées : 1936-1939

#CMPQ : 38-19-20-1

G**GABELLE**

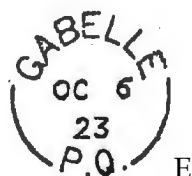
Type : I

Probables : 1923

Observées : -

#CMPQ : 43-37-20-1

Note : Le bureau a brûlé en 1923



Type : II

Probables : 1923-1929

Observées : -

#CMPQ : 43-37-20-2



Type : III

Probables : 1929-1960

Observées : 1935

#CMPQ : 43-37-20-3

GAGNON (I)

Type : I

Probables : 1931-1949

Observées : 1935-1939

#CMPQ : 22-72-20-1

GARDENVALE

Type : I

Probables : 1920-1925

Observées : -

#CMPQ : 65-191-20-1

GARNEAU

Type : I

Probables : 1914-1931

Observées : 1916

#CMPQ : 13-9-20-1

GARNEAU JUNCTION

Type : I

Probables : 1931-1936

Observées : 1933

#CMPQ : 32-35-20-1

GARROZ

Type : I

Probables : 1914-1937

Observées : 1914

#CMPQ : 22-58-20-1

GASCONS

Type : I

Probables : 1923-1954

Observées : 1933-1953

#CMPQ : 4-21a-20-1

GASCONS-OUEST

Type : I

Probables : 1922-1970

Observées : 1933-1963

#CMPQ : 4-47a-20-1

GASPÉ BAY SOUTH

Type : I

Probables : 1919-1926

Observées : -

#CMPQ : 2-24-20-1

GASPÉ HARBOUR

Type : I

Probables : 1917-1920

Observées : -

#CMPQ : 2-65a-20-1

GATICO

Type : I

Probables : 1930-1931

Observées : -

#CMPQ : 84-44-20-1

GATINEAU

Type : I

Probables : 1926-1928

Observées : -

#CMPQ : 79-18-20-1

GAUTHIER

Type : I

Probables : 1912-1953

Observées : 1939-1948

#CMPQ : 2-72-20-1

GAUVIN

Type : I

Probables : 1914-1943

Observées : 1939

#CMPQ : 4-94-20-1

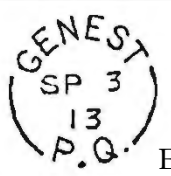
GENDRON

Type : I

Probables : 1913-1952

Observées : 1939

#CMPQ : 47-31-20-1

GENEST

Type : I

Probables : 1913-1926

Observées : -

#CMPQ : 22-51-20-1

GÉRIN

Type : I

Probables : 1913-1960

Observées : 1934-1937

#CMPQ : 47-30-20-1

GERVAIS (I)

Type : I

Probables : 1926-1929

Observées : -

#CMPQ : 47-36-20-1

GIASSON

Type : I

Probables : 1914-1923

Observées : -

#CMPQ : 13-37-20-1

GIFFARD

Type : I

Probables : 1913-1928

Observées : -

#CMPQ : 20-44a-20-1

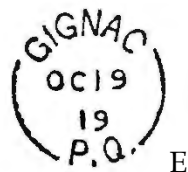
Type : II



Probables : 1928-1946

Observées : 1934-1938

#CMPQ : 20-44a-20-2

GIGNAC

Type : I

Probables : 1919-1945

Observées : 1935-1939

#CMPQ : 4-101-20-1

GIGUÈRE

Type : I

Probables : 1929-1930

Observées : -

#CMPQ : 11-33-20-1

GIRARDVILLE (I)

Type : I

Probables : 1913-1934

Observées : -

#CMPQ : 90-26a-20-1

GIRARDVILLE-CENTRE

Type : I

Probables : 1931-1944

Observées : 1938-1939

#CMPQ : 90-56-20-1

GIRAUDAIS

Type : I

Probables : 1928

Observées : -

#CMPQ : 4-114-20-1

GIRONDE

Type : I

Probables : 1930-1947

Observées : -

#CMPQ : 9-16-20-1

GLEN ALMOND

Type : I

Probables : 1924-1953

Observées : 1934-1938

#CMPQ : 75-35-20-1

GLENDYNE

Type : I

Probables : 1914-1927

Observées : -

#CMPQ : 9-20-20-1

GLEN IVER

Type : I

Probables : 1923-1931

Observées : 1927

#CMPQ : 36-16-20-1

GLENLIVET

Type : I

Probables : 1915-1928

Observées : -

#CMPQ : 78-31-20-1



Type : II

Probables : 1928-1929

Observées : -

#CMPQ : 78-31-20-2

GORE

Type : I

Probables : 1919-1958

Observées : 1928-1935

#CMPQ : 35-36-20-1

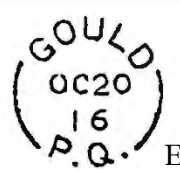
GOUDRONNERIE

Type : I

Probables : 1916-1918

Observées : -

#CMPQ : 12-33-20-1

GOULD

Type : I

Probables : 1916-1923

Observées : -

#CMPQ : 25-4-20-1

GOURAUD

Type : I

Probables : 1915-1917

Observées : -

#CMPQ : 28-54-20-1

GRANDBOIS

Type : I

Probables : 1931-1948

Observées : 1937-1947

#CMPQ : 8-48-20-1

GRAND-DÉTOUR

Type : I

Probables : 1931-1950

Observées : 1933-1939

#CMPQ : 6-39-20-1

GRAND-DEUXIÈME

Type : I

Probables : 1915-1939

Observées : 1932

#CMPQ : 6-30-20-1

GRANDE-GRÈVE

Type : I

Probables : 1924-1969

Observées : 1937-1966

#CMPQ : 2-6-20-1

GRANDE-LIGNE (II)

Type : I

Probables : 1917-1968

Observées : -

#CMPQ : 55-18-20-1

GRAND ENTRY

Type : I

Probables : 1928-1951

Observées : 1937-1939

#CMPQ : 1-4-20-1

GRANDE-RIVIÈRE-OUEST

Type : I

Probables : 1915-1928

Observées : -

#CMPQ : 2-83-20-1

Type : II



Probables : 1928-1948

Observées : 1935-1939

#CMPQ : 2-83-20-2

GRANDES-BERGERONNES

Type : I

Probables : 1919-1939

Observées : 1935-1938

#CMPQ : 97-24a-20-1

GRANDES-PILES

Type : I

Probables : 1915-1925

Observées : -

#CMPQ : 32-15-20-1

GRAND-FONDS

Type : I

Probables : 1919-1959

Observées : -

#CMPQ : 11-16-20-1

GRAND-MÈRE-CITÉ

Type : I

Probables : 1924-1931

Observées : -

#CMPQ : 32-34a-20-1

GRAND-MÉTIS

Type : I

Probables : 1930-1950

Observées : -

#CMPQ : 6-1a-20-1

GRAND-PABOS-OUEST

Type : I

Probables : 1923-1953

Observées : 1935-1939

#CMPQ : 2-57-20-1

GRAND-REMOU

Type : I

Probables : 1915-1930

Observées : -

#CMPQ : 7-28-20-1

GRAND-REMOUS

Type : I

Probables : 1933-1943

Observées : 1939

#CMPQ : 78-92a-20-1

GRAND RIVER

Type : I

Probables : 1912-1919

Observées : -

#CMPQ : 2-7-20-1

GRAND-RUISSEAU (II)

Type : I

Probables : 1926-1959

Observées : 1934-1939

#CMPQ : 1-26-20-1

GRATTEN LAKE

Type : I

Probables : 1934-1939

Observées : -

#CMPQ : 31-38-20-1

GRAVEL

Type : I

Probables : 1929-1948

Observées : 1938

#CMPQ : 4-80-20-1

GRAY VALLEY

Type : I

Probables : 1927-1963

Observées : 1935

#CMPQ : 74-77-20-1

GREENING

Type : I

Probables : 1920-1934

Observées : 1932

#CMPQ : 84-19-20-1

GREENLAY

Type : I

Probables : 1930-1954

Observées : 1935-1943

#CMPQ : 35-40-20-1

GRENVILLE

Type : I

Probables : 1925-1949

Observées : 1935-1945

#CMPQ : 74-1-20-1

GRINDSTONE ISLAND

Type : I

Probables : 1912-1932

Observées : -

#CMPQ : 1-5-20-1

GRONDINES

Type : I

Probables : 1927-1973

Observées : 1934-1973

#CMPQ : 29-3-20-1

GRONDINES-OUEST

Type : I

Probables : 1924-1932

Observées : -

#CMPQ : 29-61-20-1

GROS-CAP

Type : I

Probables : 1929-1968

Observées : 1962

#CMPQ : 1-30-20-1

GROS-MORNE

Type : I

Probables : 1923-1944

Observées : 1935-1939

#CMPQ : 3-16-20-1

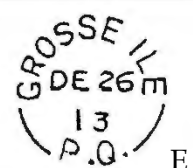
GROS-PIN

Type : I

Probables : 1912-1960

Observées : 1938-1946

#CMPQ : 20-50-20-1

GROSSE-ÎLE

Type : I

Probables : 1914-1937

Observées : 1935

#CMPQ : 14-28-20-1

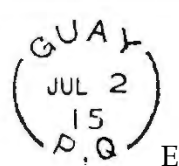
GROVE CREEK

Type : I

Probables : 1913-1966

Observées : 1957

#CMPQ : 80-100-20-1

GUAY

Type : I

Probables : 1915-1927

Observées : 1918

#CMPQ : 21-32-20-1

GUÉNETTE

Type : I

Probables : 1919-1934

Observées : 1934

#CMPQ : 76-30b-20-1

GUÉRIN

Type : I

Probables : 1921-?

Observées : 1928-1975

#CMPQ : 83-22a-20-1

GUINDON

Type : I

Probables : 1913-1937

Observées : 1934

#CMPQ : 23-67-20-1

