



Exposition philatélique de Beloeil

Maurice Touchette touchette.maurice@videotron.ca

Ce texte provient de Vallex (exposition philatélique tenue à Beloeil le 13 mai 2023)

L'évolution des cartes de l'Antiquité jusqu'aux cartes géographiques

Introduction

Carte du latin "*charta*" qui signifie papier, ou du grec ancien "*Kartès*" feuille de papyrus ou de papier". De la période antique, le traité géographique de Ptolomée est considéré comme une oeuvre majeure. Au sens de la géographie, une carte est essentiellement la représentation d'un territoire donné sur un support papier généralement. Au cours des siècles, divers types de cartes ont été conçus en fonction des besoins. Pour les explorateurs et aventuriers, les cartes de navigation permettaient de suivre la bonne voie sur les eaux. Pour les ingénieurs, les cartes topographiques et orohydrologiques permettent de connaître les obstacles naturels pour de nouveaux projets. Pour les usagers des routes, les cartes routières sont fort utiles. Pour les élus de la gouvernance, les cartes d'urbanisme sont indispensables. Les cartes politiques identifient les provinces ou les états. Ces cartes sur des timbres ont souvent pour but de revendiquer des territoires. Les cartes météorologiques nous renseignent sur les phénomènes de la météo. Quant aux cartes géographiques, elles nous renseignent sur le monde dans lequel nous vivons. Vous constaterez dans cet exposé, l'évolution de chacun des types de cartes au fil du temps.

TABLE DES MATIÈRES

<i>LES TYPES DE CARTES</i>	<i>PAGES</i>
<i>HISTORIQUES.....</i>	<i>2-8</i>
<i>ANCIENNES DE NAVIGATION.....</i>	<i>9-12</i>
<i>TOPOGRAPHIQUES.....</i>	<i>13-16</i>
<i>D'URBANISME.....</i>	<i>17</i>
<i>OROHYDROLOGIQUES.....</i>	<i>18</i>
<i>ROUTIÈRES.....</i>	<i>19</i>
<i>BATHYMÉTRIQUES.....</i>	<i>20</i>
<i>MÉTÉOROLOGIQUES.....</i>	<i>21-22</i>
<i>FLAMMES POSTALES REPRÉSENTANT DES CARTES.....</i>	<i>23-24</i>
<i>POLITIQUES.....</i>	<i>25-32</i>
<i>GÉOGRAPHIQUES.....</i>	<i>33-48</i>

Note: Les informations philatéliques sont en caractères italiques sous les vignettes.

— Un liséré vert indique une variété philatélique.

— Un liséré rouge indique une rareté philatélique.

LES CARTES HISTORIQUES

Cartes représentant la cartographie des pays ou d'une région à une époque ancienne telle qu'elle était connue en ce temps.

Carte de Ptolomé (+/-100 à +/-1 70 ap. J C)
dans son traité géographique, *Taprobana* serait
le Sri Lanka d'aujourd'hui.



Bartolomeu Dias (vers 1450-1500),
explorateur portugais. La route de la soie
n'était plus accessible depuis la prise de
Constantinople par les Turcs. Jean II du
Portugal lui demanda de trouver une route
maritime vers les Indes. En 1487, Il dressa la
carte de la côte de l'actuelle Afrique du Sud et
découvrit le passage menant vers l'orient par le
Cap de Bonne-Espérance.



Le planisphère de Waldseemüller publié à
Saint-Dié-des-Vosges en 1507, contient la
première mention du mot « America » en
l'honneur de Amerigo Vespucci, explorateur
qui accompagnait Colomb.



Carte dessinée par Juan de la Cosa en 1500, considérée comme l'un des plus anciens documents cartographiques relatifs aux voyages de Christophe Colomb et de Jean Cabot.
 Cette carte est exposée au musée Naval de Madrid.



Premier jour d'émission du feuillet souvenir



Entier postal

Carte de l'Île de l'Ascension découverte par Juan da Nova (1460-1509) pour le compte du roi Manuel 1er du Portugal, en 1501. L'Île est nommée ainsi par Alfonso d'Albuquerque (1453-1515) le jour de l'Ascension, en 1503. L'Île de l'Ascension est un territoire britannique d'outre-mer depuis 1815.

Carte du Japon au 16e siècle



Première carte moderne de la Pologne publiée par Bernard Wapowski en 1526.

La carte représente le royaume de Pologne et le Grand Duché de Lituanie.



Cette carte est la 9ième de l'atlas *Speculum Orbis Terrarum* publié en 1578 par Gerard de Jode (1509-1591). Elle fut dessinée par Tillemont Stella, un mathématicien et cartographe allemand en 1507.



Abraham Ortelius (1527-1598), l'un des fondateurs de la cartographie flamande, avec Mercator, a publié le 20 mai 1570 *Theatrum orbis terrarum*. Cet atlas comptait 53 cartes et a été mis à jour et réédité plus de 25 fois.



Carte publiée dans l'atlas *Theatrum orbis terrarum*

Carte publiée de l'atlas *Theatrum orbis terrarum* où sont représentés méridiens et parallèles de Mercator.



Gerardus Mercator (1512-1594), de son vrai nom Gerhard Kremer, est à l'origine de la première projection du globe sur un cylindre tangent à l'équateur. Les principes de la projection de Mercator sont encore utilisés de nos jours: Mercator Transverse Modifié (MTM).



Charles Quint (1500-1558) roi d'Espagne, un grand conquérant



Caracas, Vénézuéla, 1578



Timbre de la poste aérienne

Carte ancienne de Chypre (vers 1610),
publiée par Jodocus Hondius (1563-1612),
un cartographe belge.



Hong- Kong



Benedetto Bordone (1460-1531)
cartographe italien, carte publiée
en 1528 dans *Isolario*

Tomasso Porcacchi (1530-1585)
cartographe italien,
carte publiée en 1576

John Ogilby (1600-1676)
cartographe écossais,
carte publiée en 1671



Sur un même timbre, une carte ancienne de 1590
dessinée par Sigurdur Stefansson et une autre de 1967.
Reykjavik est la capitale la plus septentrionale du monde



Réduction



Fenêtre d'un pli souvenir de l'exposition
universelle de Montréal, le 13 septembre 1967.

George Somers (1554-1610)
Fondateur de la colonie anglaise
aux Bermudes,
carte publiée en 1609



John Speed (1551/52-1629)
Cartographe et historien
carte publiée en 1626



John Seller (1632-1697)
Hydrographe du Roi
carte publiée en 1685



Herman Moll (1654-1732)
Cartographe
carte publiée en 1729



Desbruslins
carte publiée en 1740



Cartes sur la série complète

Marcus Jordan (1521-1595)
carte publiée en 1585



Johannes Mejer (1606-1674)
cartographe danois
carte publiée en 1650



Trois des îles Saint-Vincent-et-les-Grenadines à différentes époques.



Cartes sur la série complète

Cette carte fait partie de l'atlas *Le théâtre du Monde ou Nouvel Atlas* publiée en 1630 par Willem Janszoon Blaeu (1571-1638)



Jamaïque en 1661



Les Îles Féroé sont une province autonome du Royaume du Danemark; ceci est le premier timbre émis le 30 janvier 1975 : une carte datant de 1673

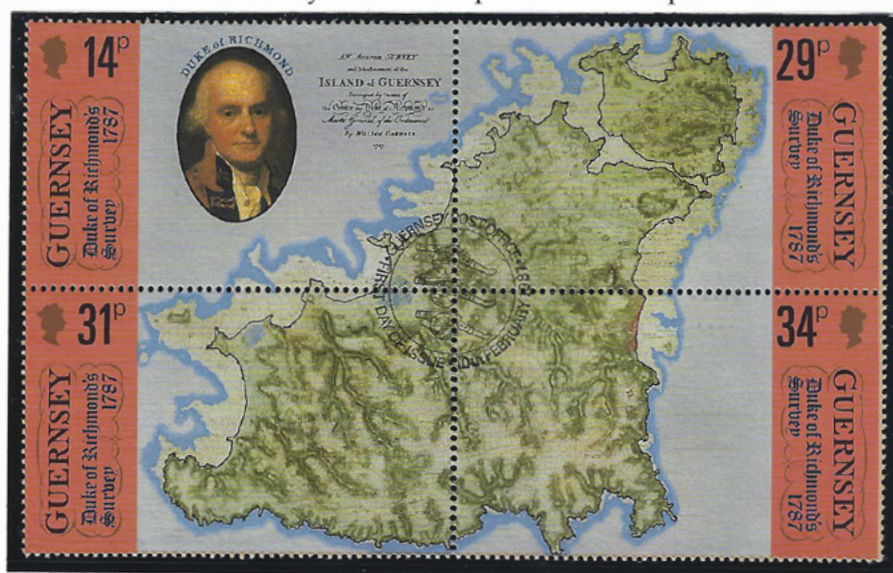


Cette carte est un bel exemple de réussite cartographique de l'espagnol Juan de la Cruz Cano y Olmedilla (1734-1790). Son exactitude et sa rareté ont longtemps été recherchés par de nombreux connaisseurs.

Timbre de la poste aérienne

Carte de Guernesey en 1787 représentée sur quatre timbre.s

Carte de l'île d'Aurigny faisant partie du baillage de Guernesey en 1724



LES CARTES ANCIENNES DE NAVIGATION

Ces cartes de navigation qui sont présentées ici, sont essentiellement celles des siècles passés. Elles étaient utilisées pour se diriger sur les mers à l'aide des astrolabes, des boussoles et des sextants.

Europe et Afrique du Nord
datant du 14e siècle.



L'archipel du Cap Vert a été découvert en 1456
par deux Italiens au service d'Henri le Navigateur
(prince du Portugal): Cà da Mosto et Uso di Mare.



L'Angola du 15e siècle



Carte de Chypre



On ne voit pas souvent une carte de navigation montrant les continents.
Auteur et année inconnus



Les Îles Baléares et
Canaries dessinées respectivement par
Diego Homen et Mateo Prunes en 1563.



Carte de l'Île du Mozambique
publiée en 1569. L'île a été découverte
par Vasco de Gama au nom du Portugal
en 1498. À son arrivée, Vasco de Gama est
reçu par l'émir arabe Moussa Bey
(Bey se prononce Bek en turc). C'est
donc du nom de ce chef arabe, rapporté par
Vasco de Gama aux cartographes portugais,
que provient le nom de Mozambique.



17e siècle



17e siècle



L'Île Maurice produite par
Johannes V an Keulen et publiée dans
Secret Atlas of the East India Company
pour usage interne vers 1753.



Jamaïque en 1689



Carte de l'Europe et d'Afrique du Nord représentant les villes côtières ;
les inscriptions sont perpendiculaires à la côte comme c'était la coutume à l'époque.
Auteur et année inconnus

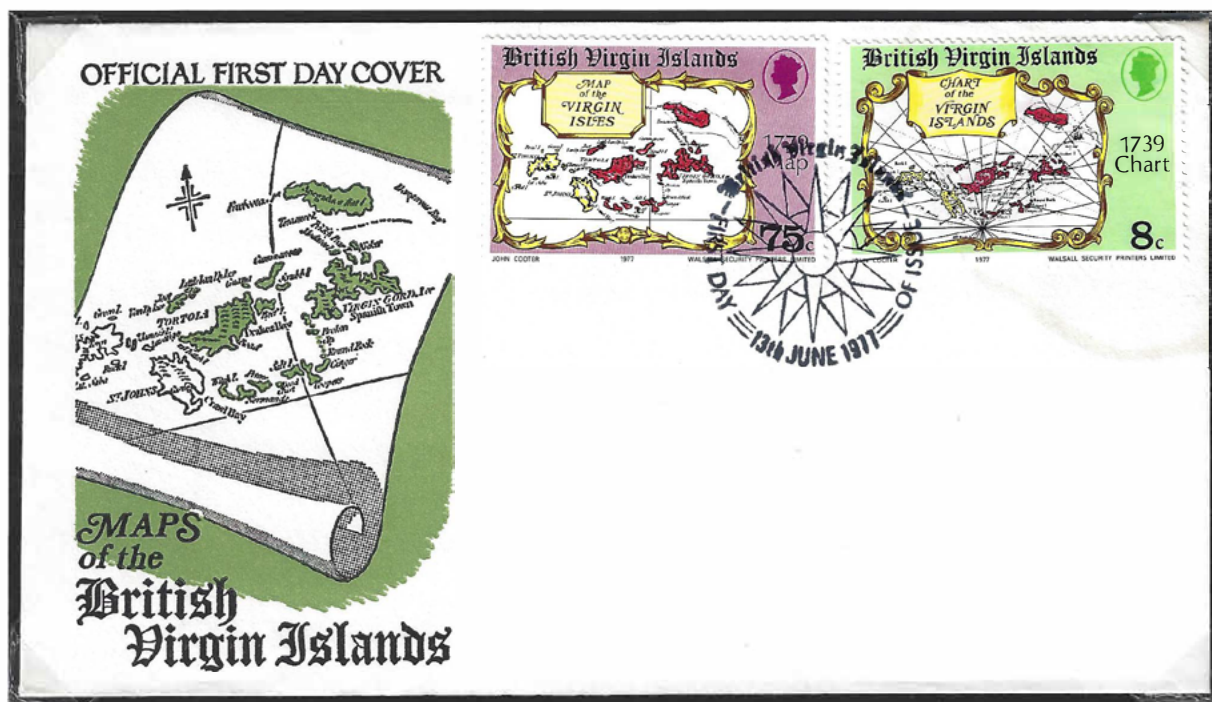


Le prince Henri du Portugal s'entoura d'astronomes, de cartographes, de navigateurs et élargit les connaissances de la côte africaine. Il ouvrit une école de navigation à Sagres (Portugal), où Magellan, Vasco de Gama, Christophe Colomb y furent élèves.



Fenêtre du feuillet

Carte: Le timbre de 8¢ représente une carte de navigation de 1739, tandis que le timbre de 75¢ nous montre ces mêmes îles en 1779.

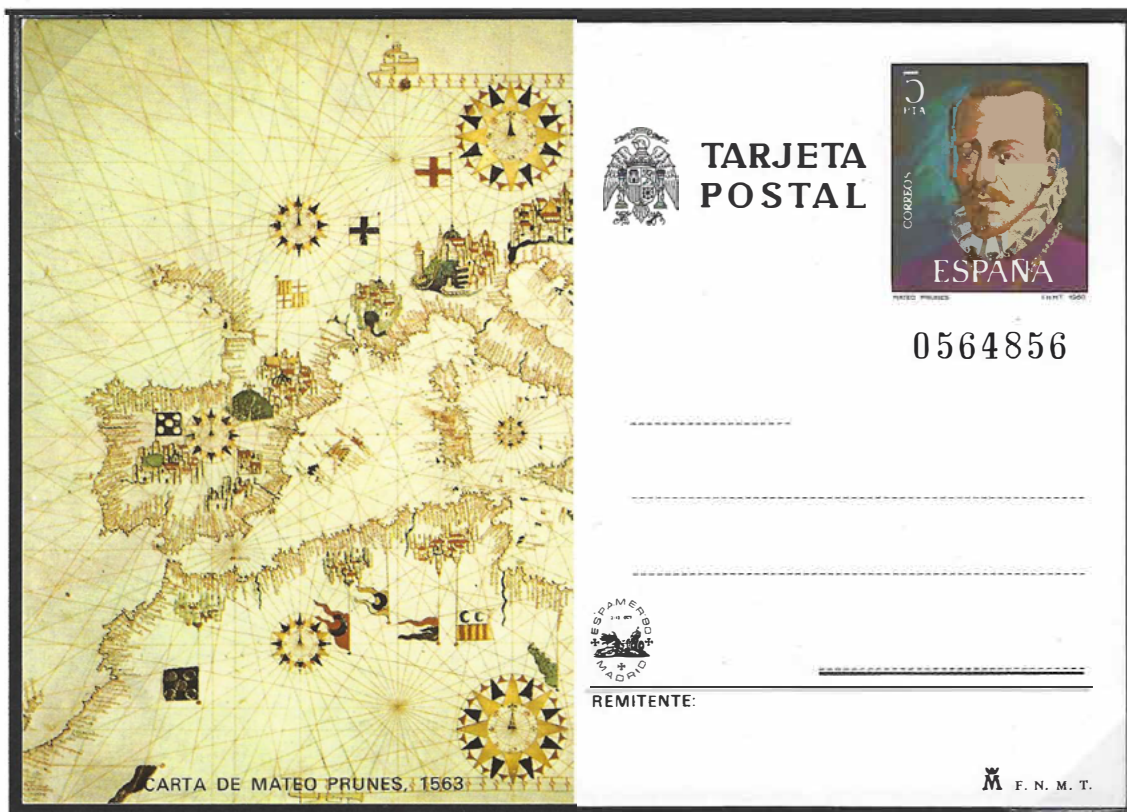


Oblitération commémorative officielle des îles Vierges britanniques représentant la rose des vents

Un extrait de la *Carta Marina* dessinée par Olaus Magnus (1490-1557) en 1539.



Carte de navigation de l'Afrique du Nord et de l'Espagne dessinée par Mateo Prunes en 1563.



Entier postal

LES CARTES TOPOGRAPHIQUES

Cartes qui permettent d'identifier les éléments physiques tels que bâtiments, routes importantes, chemins de fer, forêts, etc. Ces cartes sont souvent accompagnées d'une échelle pour nous permettre d'évaluer les distances.

La Jamaïque en 1680



Carte de l'an 1792 à San Juan, Puerto Rico qui, à cette époque, était à l'Espagne.



Carte qui provient du Polish Kingdom Quatermaster datant de 1839.



Série de cartes topographiques de quelques îles danoises



2 cartes topographiques
provenant d'un carnet de 6 timbres.

Série de cartes pour commémorer le 200e anniversaire du service cartographique de la Grande-Bretagne
Ville de Hamstreet

1816

1906

1959

1991





Timbre sans dentelure



Endos



Dentelure 11½



Endos

Ces timbres font partie des premier et deuxième timbres de la Lettonie émis le 18 décembre 1918 et imprimés sur des cartes militaires allemandes.



Pli 1er jour du timbre de l'exposition philatélique à Santa Cruz de Tenerife, Espagne ; une carte topographique en perspective de cette île des Canaries espagnole est représentée sur le timbre et l'oblitération.



Émission des présidents de 1938 à 1954

Variété de la perforation no 15, 2 poinçons manquants au I et 1 poinçon manquant sur le contour de la carte en bas à droite.



Émission de la liberté de 1954 à 1968

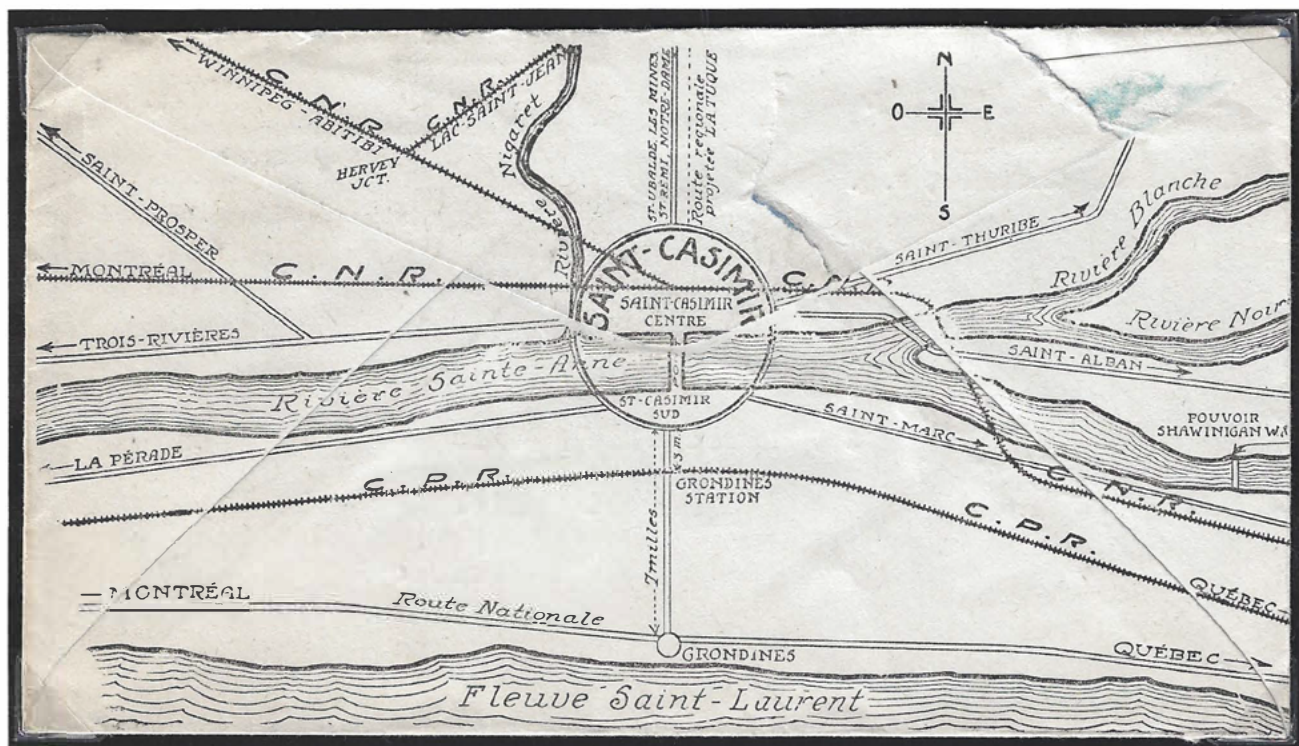
Perforation no 15, à l'horizontale.



Perforation no 15, à la verticale et renversé.

Les timbres perforés existent aux États-Unis depuis 1908. Sur ces trois timbres est représentée une carte de l'état de l'Illinois avec un I majuscule au centre.

Endos d'une enveloppe des routes et chemins de fer de Saint-Casimir, Québec



Relief de La Réunion



Relief de l'Ile Vierge
Britannique Tortola



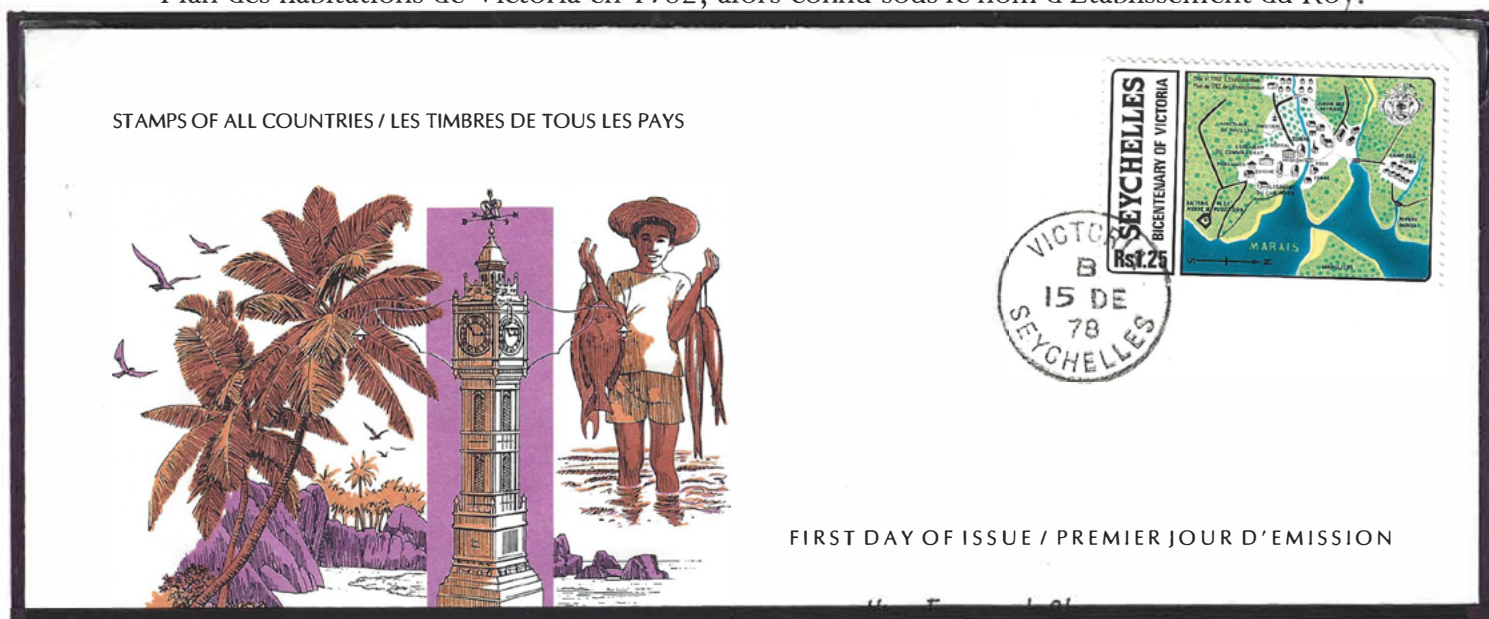
Différents lieux de la République démocratique allemande



LES CARTES D'URBANISME

Ces cartes permettent de connaître, de planifier et de mettre en perspective les propriétés d'une ville ou d'une région.

Plan des habitations de Victoria en 1782, alors connu sous le nom d'Établissement du Roy.

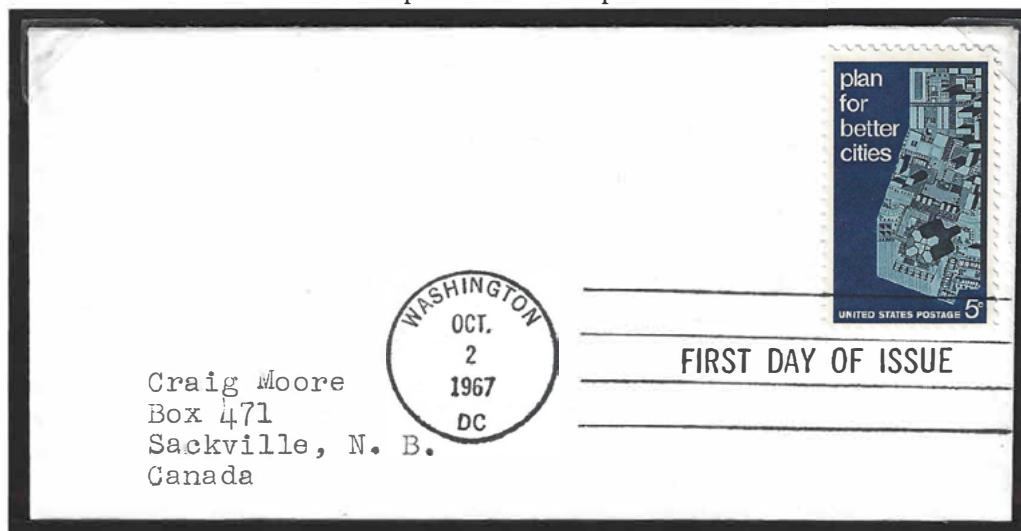


Fenêtre d'un pli premier jour.

Carte de l'Île d'Aurigny en 1739 et 1831, faisant partie du baillage de Guernesey.



L'urbanisme, l'importance de la planification urbaine



LES CARTES OROHYDROLOGIQUES

Cartes mettant en relation le relief et les cours d'eau.



Le Lesotho est enclavé par la République d'Afrique du Sud.
Sa principale richesse est l'hydroélectricité dont bénéficie la RSA.
Pretoria est la capitale administrative de l'Afrique du Sud.



*Oblitération commémorative officielle du
1er jour des timbres de la co-opération
des pays d'Afrique, en 1990.*

La marque postale représente le continent africain.



Sainte-Lucie est le seul état au monde à porter le
nom d'une femme : Sainte-Lucie de Syracuse.
Le relief est représenté par des nuances de gris, les
plus haut sommets étant plus foncés.
Les cours d'eau sont au creux des vallées.

Bien que cette carte délimite un territoire, elle
nous informe beaucoup sur les cours d'eau et
chaînes de montagnes s'y trouvant.

L'audience royale de Quito est une ancienne
division administrative de l'Empire espagnol.
Elle a été créée le 29 août 1563 et dissoute le 24
mai 1822. Cette carte date de 1779.

Carte de Sir William Logan représentant la péninsule
gaspésienne et une carte de l'Île de Jersey pour
souligner les rapports entre le Canada et Jersey.



LES CARTES ROUTIÈRES

Les cartes routières sont une représentation des axes routiers.

Le timbre de droite représente une partie de la *Table de Peutinger* considérée comme la plus ancienne des cartes routières. Elle tient son nom de Konrad Peutinger (1465-1547), humaniste allemand et amateur d'antiquités, qui l'a reçue en héritage de son ami Conrad Celtes (1459-1508). Celui-ci l'a découverte par hasard dans la bibliothèque de Worms, Allemagne, en 1494. Elle est composée de 11 parchemins qui couvrent une fois assemblés 6,82 m par 0,34 m. Elle a été dessinée au XIII^e siècle à partir d'une carte romaine qui aurait été rédigée sous Théodose au IV^e siècle. Elle représente principalement les routes, les villes et les distances entre elles, les fleuves, les chaînes de montagnes depuis les Îles Britanniques à la Chine.



L'expéditeur est une association de collectionneurs italiens en annulations. Leur logo représente une carte schématisée de l'Italie.

Carte routière de Cracovie en Pologne réalisée en 1703 par Andrezeja Stanislaw Buchowiecki, professeur de mathématiques. L'astrolabe date du 17^e siècle.



Cartes de l'Île d'Aurigny faisant partie du baillage de Guernesey.



Auteur et date inconnus

1^{er} timbre de Alderney émis le 14 juin 1983.

LES CARTES BATHYMÉTRIQUES

Cartes représentant les élévations et les obstacles du fond marin.

Série de cartes bathymétriques d'Allemagne en arrière-plan où sont présentés des phares.



À gauche, une carte de 1643 et un capitaine de bateau nous montrant une façon de mesurer le fond marin à cette époque



Bateau effectuant des levées bathymétriques pour déterminer un profil du fond marin

Série de cartes retraçant l'histoire de Jersey et de la Manche.



Les "EUROPA" sont des émissions conjointes d'une même illustration ou d'un même thème de diverses administrations postales européennes depuis 1956.

Quadrillage d'un plan de fouilles archéologiques en milieu marin, pour localiser les éléments découverts



Bloc de coin philatélique supérieur gauche d'une feuille de 50 timbres du tarif intérieur

LES CARTES MÉTÉOROLOGIQUES

Cartes géographiques sur lesquelles des informations climatologiques sont représentées. Les isobares sont des lignes qui joignent les points de même pression.

Cartes et instruments servant à la cueillette des données telles que: station-météo, pluviomètre, anémomètre, ballon-sonde, girouette et radar.



Carte préparée à partir de données prises par satellite.



Ballon-sonde avec en arrière-plan une carte météorologique sur une projection de Lambert.

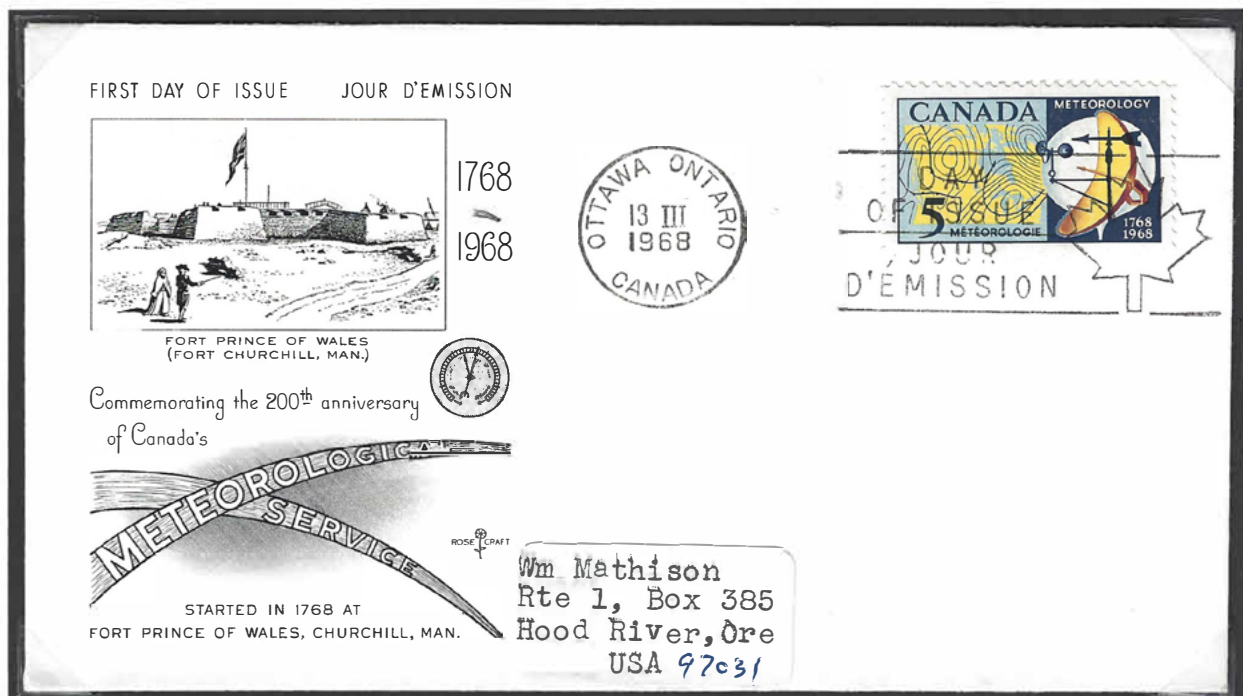


Carte indiquant les températures sur terre et en mer à partir de photos prises par satellite.



Flamme mécanique d'une matrice "Pitney-Bowes" utilisée du 19 avril au 15 mai 1971.

Le 10 septembre 1768, les premières lectures météorologiques ont été prélevées au fort Prince of Wales par William Wales et Joseph Dymond. Le service météorologique du Canada a débuté en 1871.





Entier postal du premier jour d'émission de ce timbre.

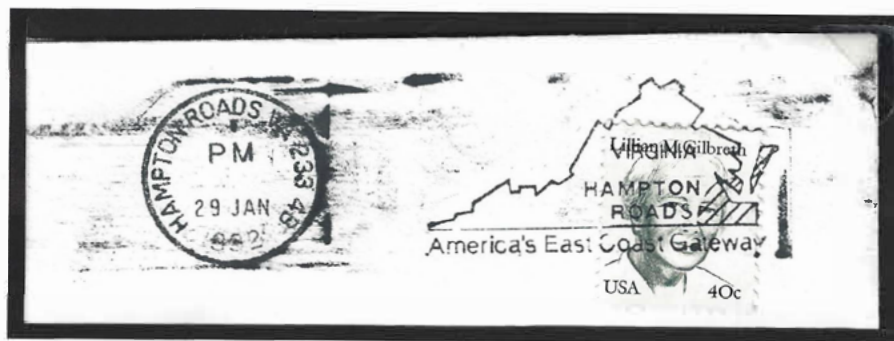
Diverses cartes des services météorologiques de quelques pays.



La Haute Volta est devenue le Burkina Faso depuis le 4 août 1984.



FLAMMES POSTALES REPRÉSENTANT DES CARTES GÉOGRAPHIQUES

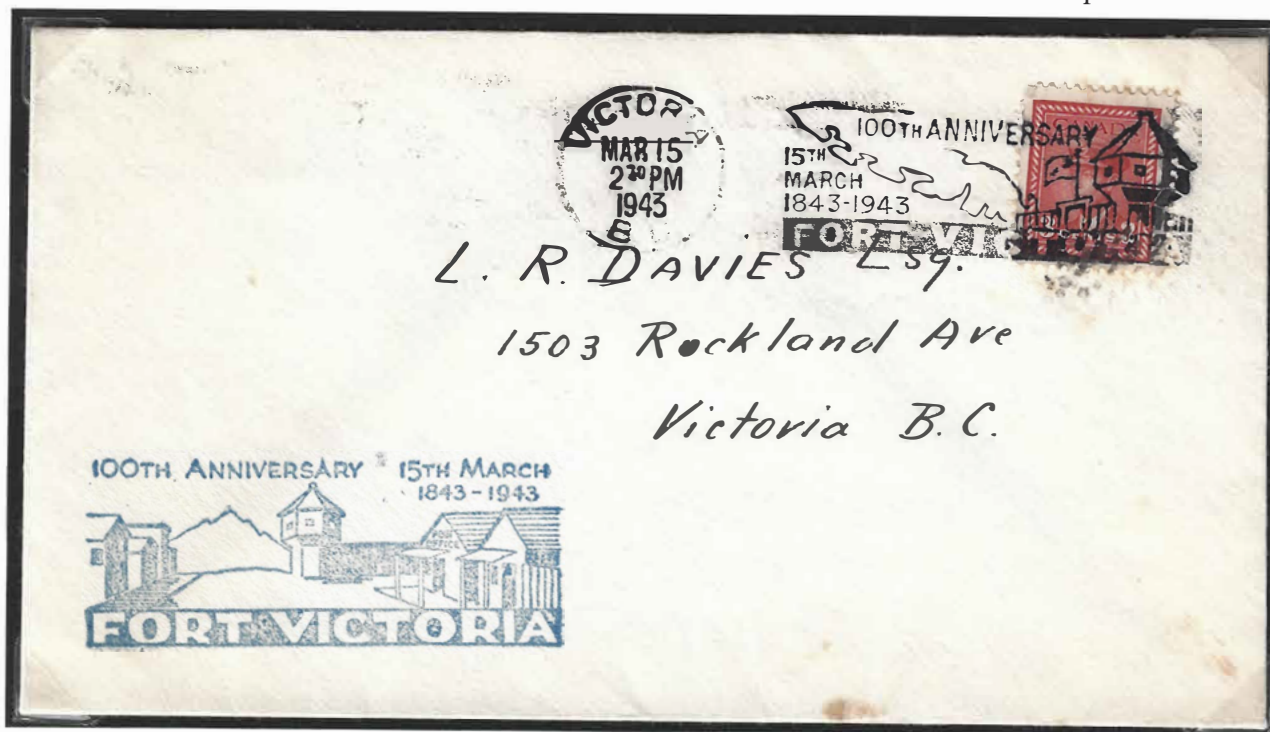


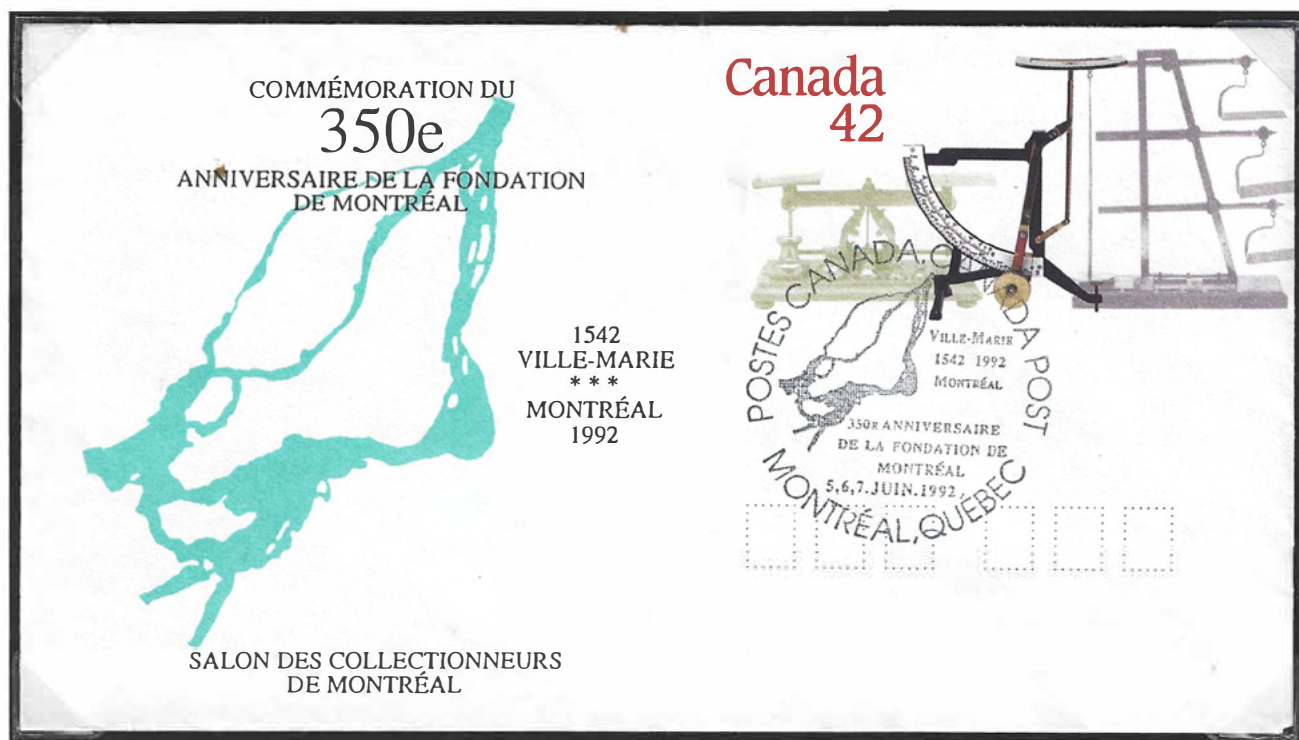
Une marque postale et une flamme où toute l'histoire des États-Unis a commencé

Baillage de Jersey



Le fort Victoria situé sur l'île Victoria en Colombie-Britannique





Entier postal



Dawson a été la capitale du Yukon jusqu'en 1952.

Agrandissement



LES CARTES POLITIQUES

Ces cartes représentent les divisions de territoires, de frontières entre pays ou régions. Représentées sur des timbres, ceci tend à provoquer ou sert à revendiquer un territoire.

La Jamaïque en 1671



Cartes de 3 états du Vénézuéla, Monagas, Carabobo et Sucre



Îles néerlandaises qui ont promulguées leur indépendance en 2010.



Pays de l'Union européenne en 2004



Carte des 17 communautés autonomes ainsi que les armoiries du royaume d'Espagne





Représentation des neuf zones postales de l'Autriche



Épreuve en noir non dentelée pour la presse spécialisée

Carte représentant 6 des 7 paroisses de Grenade, la 7e étant Carriacou sur une Île plus au nord

Carte représentant les 19 départements de l'Uruguay

Cette Île du Costa Rica a été classée au patrimoine mondial de l'Unesco en 2002.



Les Îles Galapagos sont un archipel de l'Équateur depuis 1832. En 1961, une station de biologie marine a été créée et l'archipel a été proclamé patrimoine mondial en 1978 par l'Unesco.



Surcharge sur un timbre d'Islas Galapagos émis en 1957.

Terre-Neuve avant d'intégrer le Canada



Les Îles Vierges britanniques situées dans l'archipel des Antilles sont un territoire d'outre-mer du Royaume-Uni.



Les Îles Fidji dans le Pacifique sud sont indépendantes du Royaume-Uni depuis 1970.



Timbre avec surcharge noire

La fédération des Indes occidentales se composait de 24 îles et a été créée par le Royaume-Uni le 3 janvier 1958. Elle a été dissoute le 31 mai 1962.



Mappemondes représentant les pays du Commonwealth
La carte est représentée avec une projection Mercator de George Robert Parkin.



Couleur lavande

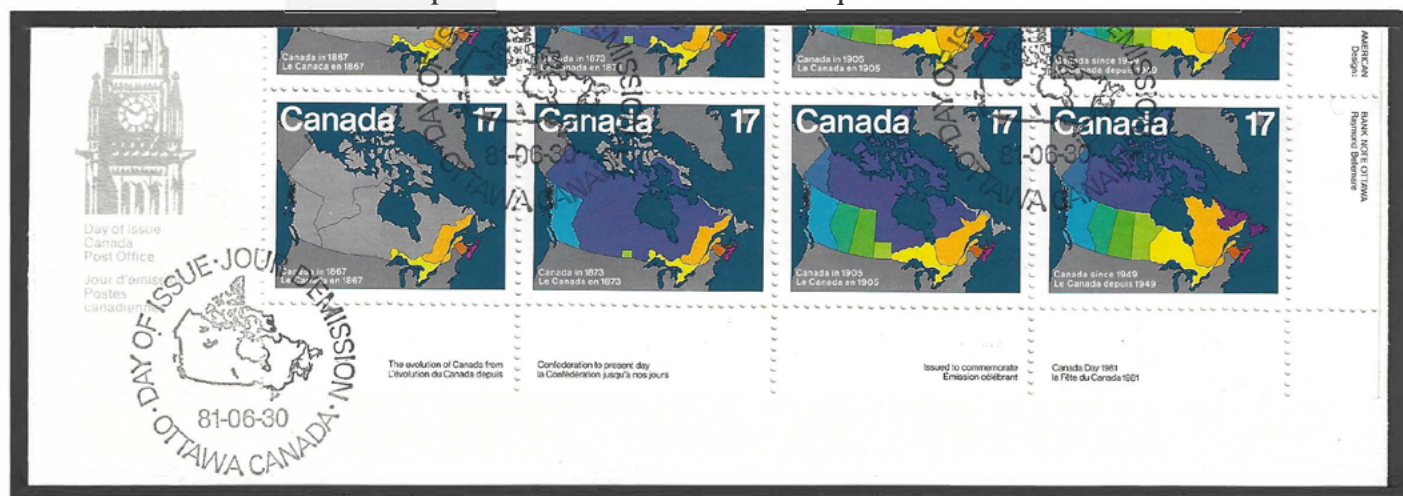
Le premier timbre de Noël du monde. Ces timbres présentent en rouge les territoires de l'Empire britannique en 1898. Cependant l'Afrique du Sud, l'Afrique orientale, les Républiques du Transvaal, de L'état libre d'Orange et de Bornéo ne sont pas britanniques.

Pays membres en 1983

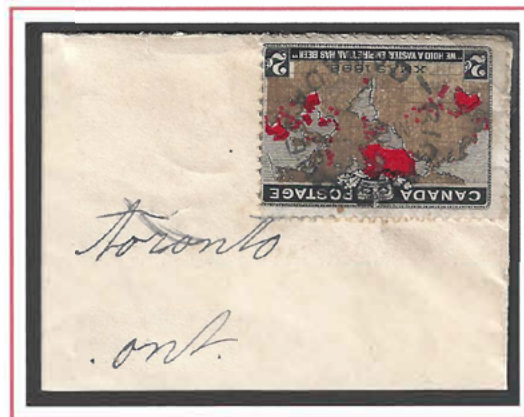


Sur ce timbre quelques anomalies ont été décelées: La Nouvelle-Bretagne et la Nouvelle-Irlande sont ombragées vertes pour les non-membres du Commonwealth, dont elles sont membres. La République de Nauru et les Samoa occidentales sont omises. Gibraltar est de couleur jaune indiquant le statut indépendant dont il ne dispose pas.

Série de cartes indiquant l'évolution du Canada depuis la Confédération en 1867.



Pli premier jour avec une oblitération illustrant la carte du Canada. Officiellement la fête du Canada est le 1er juillet et non le 30 juin.

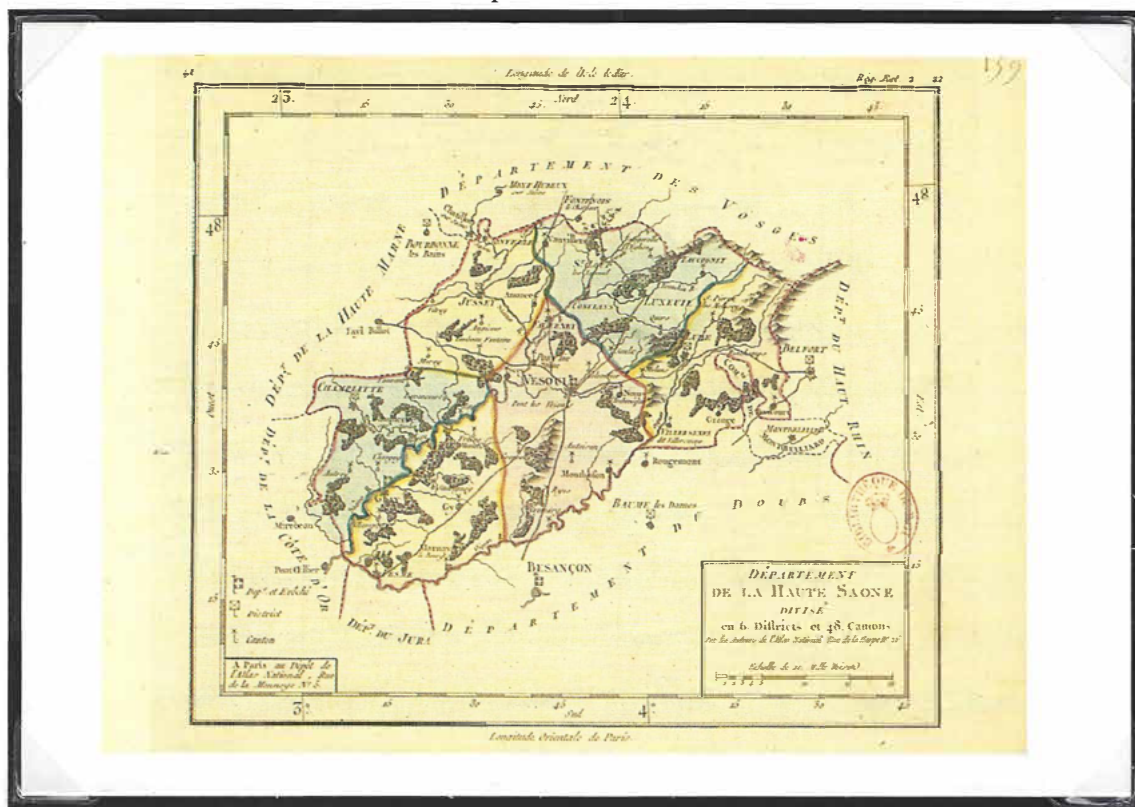


Brun foncé "Muddy water effect" est dû à l'oxydation de la couleur bleue ou lavande d'origine. L'oblitération de Rigaud est bien centrée; type 11 de Ferdinand Bélanger.

60e anniversaire de la Confédération du Canada



Première carte des départements de Haute- Saone, 1792



Sur ce timbre est présentée La République du Congo de 1961 (Congo Belge avant 1960), devenue le Zaïre en 1965 et depuis 1997 est connu sous République démocratique du Congo. Les noms des villes importantes représentées sur cette carte ont été changés pour la plupart de 1966 à 1971.



Oblitération commémorative représentant la carte du Congo, le 1er jour d'émission du timbre.

Tous ces pays présentent une carte sur leurs timbres pour démontrer la possession ou la revendication de ces territoires. Certaines nations identifient aussi la longitude et la latitude.

Cartes du Pérou qui indiquent ses frontières avec l'Équateur, le Brésil et le Chili.



L'Argentine a longtemps revendiqué ces îles, mais elles demeurent un territoire d'outre-mer du Royaume-Uni.



Pli premier jour privé commercial de "Colorano Silk"; cette dernière a obtenu l'autorisation de Postes Canada d'utiliser l'oblitération et la mention "premier jour d'émission". Le timbre du régime intérieur et le cachet commémoratif identifient le parallèle du cercle arctique.

70e anniversaire de l'invasion de la Pologne le 13 septembre 1939.
Le timbre représente la maison natale de Frédéric Chopin.



Timbre de Colombie avec surimpression de Panama

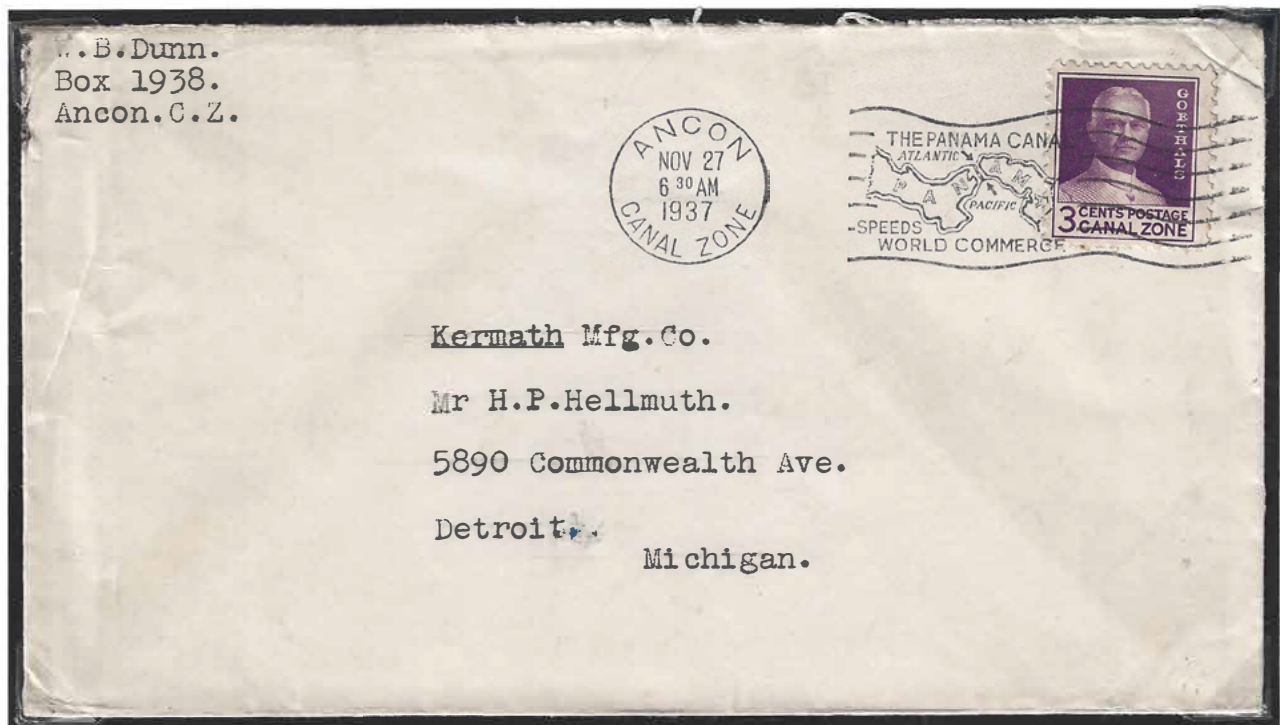


L'Île de Taïwan, revendiquée par la République populaire de Chine.



Fenêtre d'un pli souvenir

La zone du canal de Panama est un territoire de 1432 km² situé de part et d'autre du canal. Cette zone sous le contrôle des Américains a été créée le 18 novembre 1903, jusqu'à sa dissolution le 31 décembre 1999 et est maintenant sous autorité panaméenne.



Enveloppe affranchie du tarif pour les États-Unis, et une flamme mécanique accompagne la marque postale.

Quelques pays qui revendiquent des territoires de l'Antarctique



Timbre officiel

La Guyane Britannique, aujourd'hui Guyane, était une colonie britannique de 1814 à 1966. La Guyane a promulgué son indépendance le 26 mai 1966. Le Vénézuéla revendique la partie ouest de la Guyane depuis plusieurs dizaines d'années.



Flamme indiquant la revendication par le Vénézuéla.
Trois de ces timbres sont de la poste aérienne et deux avec surcharge.

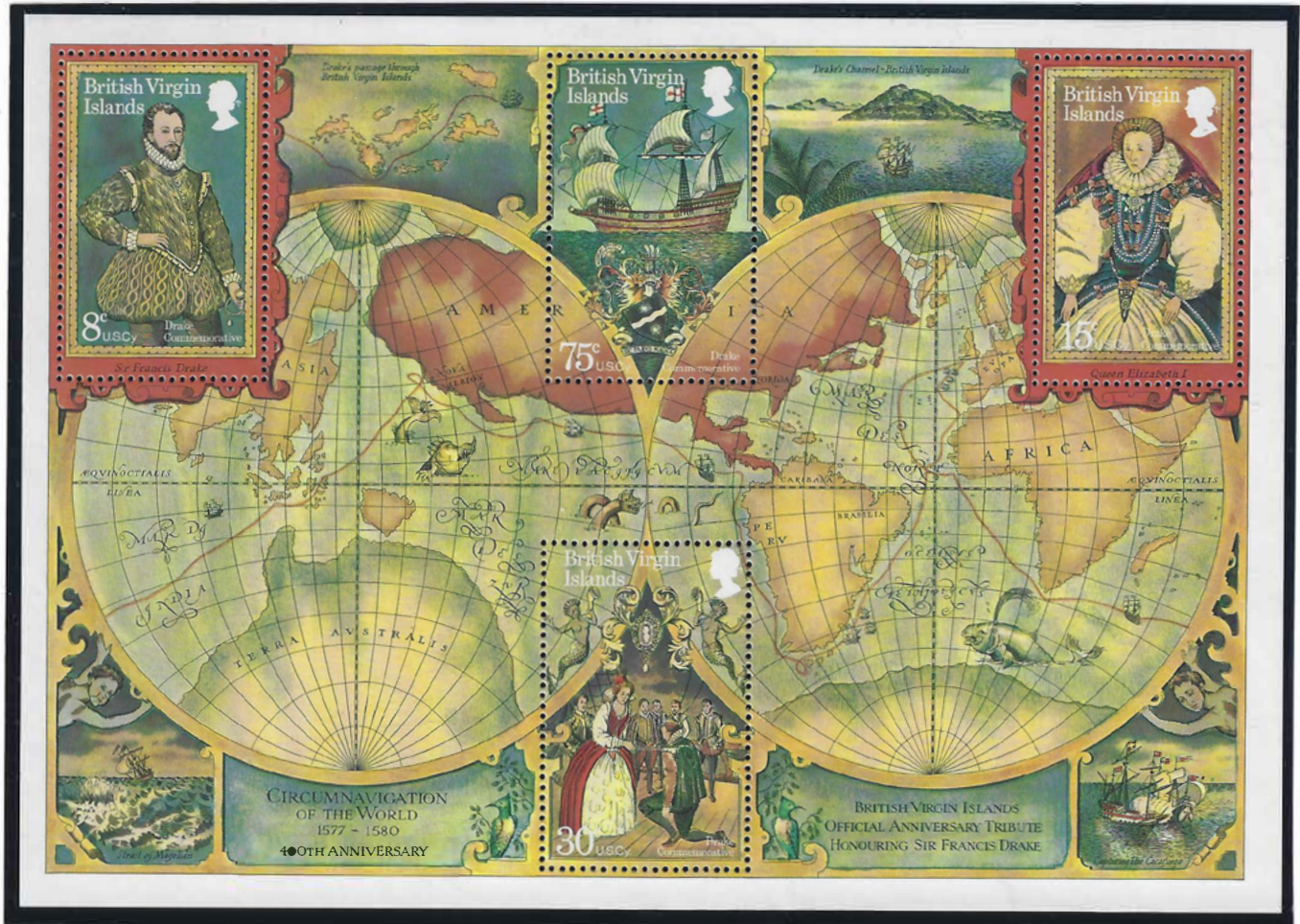
LES CARTES GÉOGRAPHIQUES

Les cartes géographiques ou des extraits de celles-ci sont souvent utilisés sur les timbres pour relater des faits historiques.

Feuillet qui célèbre le 700^e anniversaire du voyage de Marco Polo (1254-1324). Le trajet est indiqué par le liséré rouge.



Sir Francis Drake (1542-1596), effectua une circumnavigation au nom de la reine Élisabeth 1^{re} d'Angleterre.



Ce feuillet a été émis pour l'Exposition mondiale de philatélie qui s'est tenue à Helsinki, en 1985 et souligne la première route postale en Finlande. Cette carte a été produite en 1698, et le premier itinéraire postal officiel a été approuvé le 6 septembre 1638 par le gouvernement suédois.



Les quatre voyages de Saint-Paul, bien que le timbre ne représente que le dernier.



Carte maximum

LES CARTES POLITIQUES

Ces cartes représentent les divisions de territoires, de frontières entre pays ou régions.
Représenté sur des timbres, ceci tend à provoquer ou sert à revendiquer un territoire.

La Jamaïque en 1671



Cartes de 3 états du Vénézuéla, Monagas, Carabobo et Sucre



Îles néerlandaises qui ont promulguées leur indépendance en 2010.



Pays de l'Union européenne en 2004



Carte des 17 communautés autonomes ainsi que des armoiries du royaume d'Espagne



L'archipel des Bermudes a été découvert par l'Espagnol, Juan Bermudez, en 1515.
Ce sont les Anglais qui ont établi une base en 1609 à la suite du naufrage de leur navire entre Plymouth et Jamestown. La première capitale, Saint-George's a été fondée en 1612.



Reconnu en son temps pour être le plus rapide au monde, le voilier Marco Polo effectuait la liaison entre l'Australie et l'Angleterre au milieu des années 1800.



Ce pli premier jour conjoint est accompagné de deux timbres du tarif intérieur et d'oblitérations commémoratives de chacun des pays.

Ce feuillet fait référence à la première liaison postale aérienne transatlantique que Jean Mermoz a réalisée en 21 heures les 12 et 13 mai 1930.
 "Courrier sud" est un roman d'Antoine de St-Exupéry publié en 1929.
 Il était, comme Mermoz, pilote de l'Aéropostale qui deviendra Air France.



Avant d'effectuer la première traversée en solitaire sans escale, le colonel Charles A. Lindbergh était chargé des vols postaux entre Saint-Louis et Chicago.

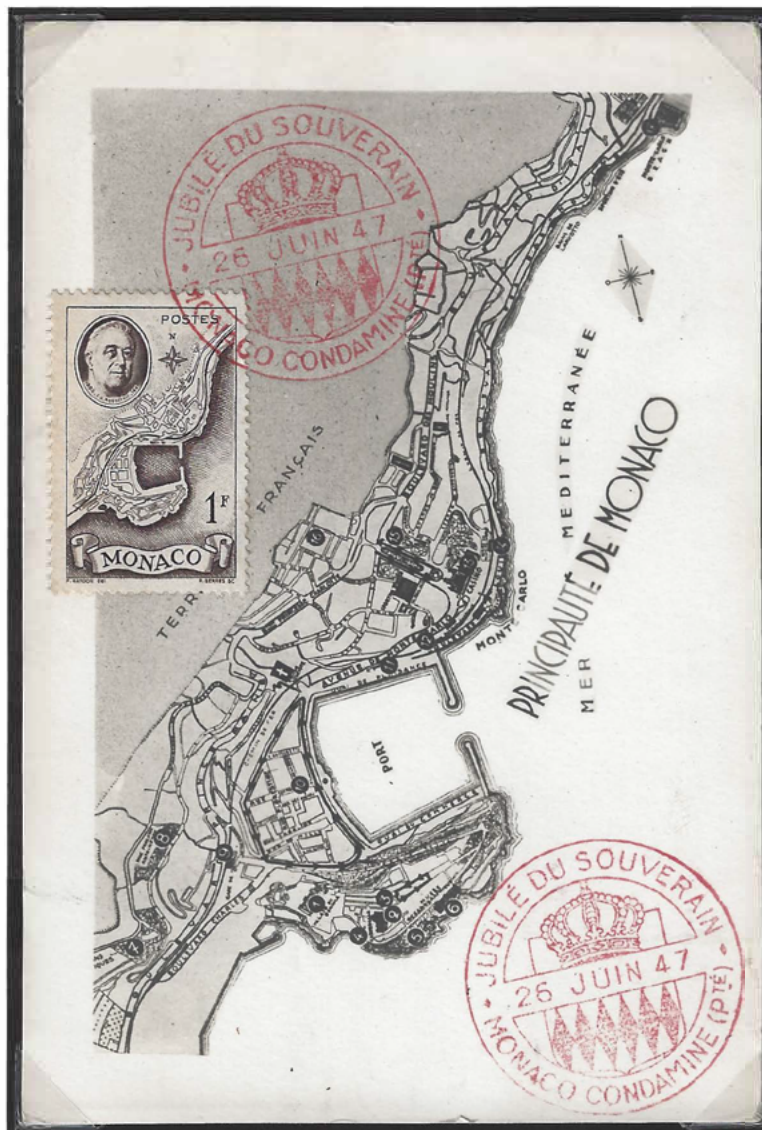


Iles de Nouvelle-Calédonie



Le 8 juin 1928, ce Brequet 19, de la Force aérienne hellénique, nommé Hellas, a volé pendant 20 jours autour de la mer Méditerranée sur une distance de 12000 km.

La principauté de Monaco a voulu rendre hommage à Franklin D. Roosevelt et souligner le 25e anniversaire du règne de Louis II de Monaco.



Carte maximum

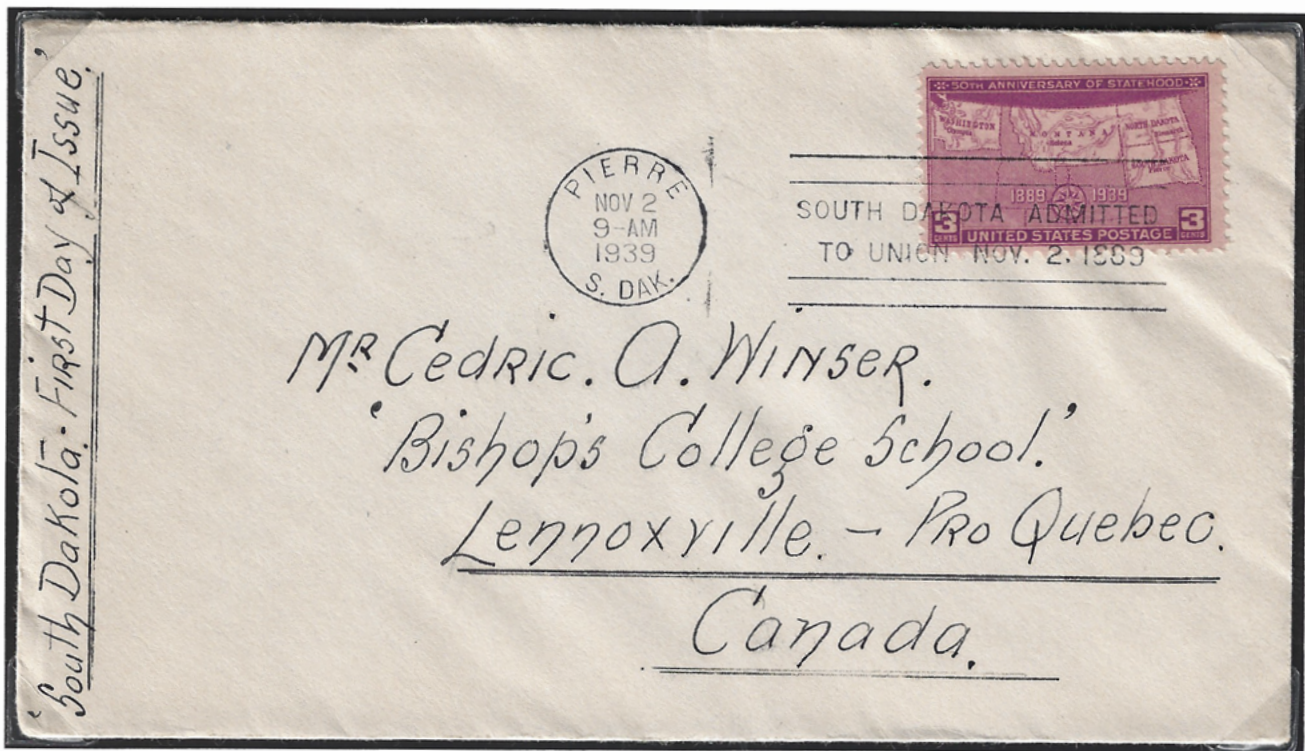


Oblitération commémorative du premier vol Stokholm / Bangkok

Les timbres de 40 et 300 lire représentent la carte des marais pontins montrant le drainage au 18^e siècle sous le Pape Pie VI.



Fenêtre d'un pli premier jour



Pli souvenir privé du premier jour du timbre soulignant le 50e anniversaire de l'adhésion à l'union des états du Dakota du Sud, du Dakota du Nord et du Montana.

Centenaire du département du Chalatenango, El Salvador.

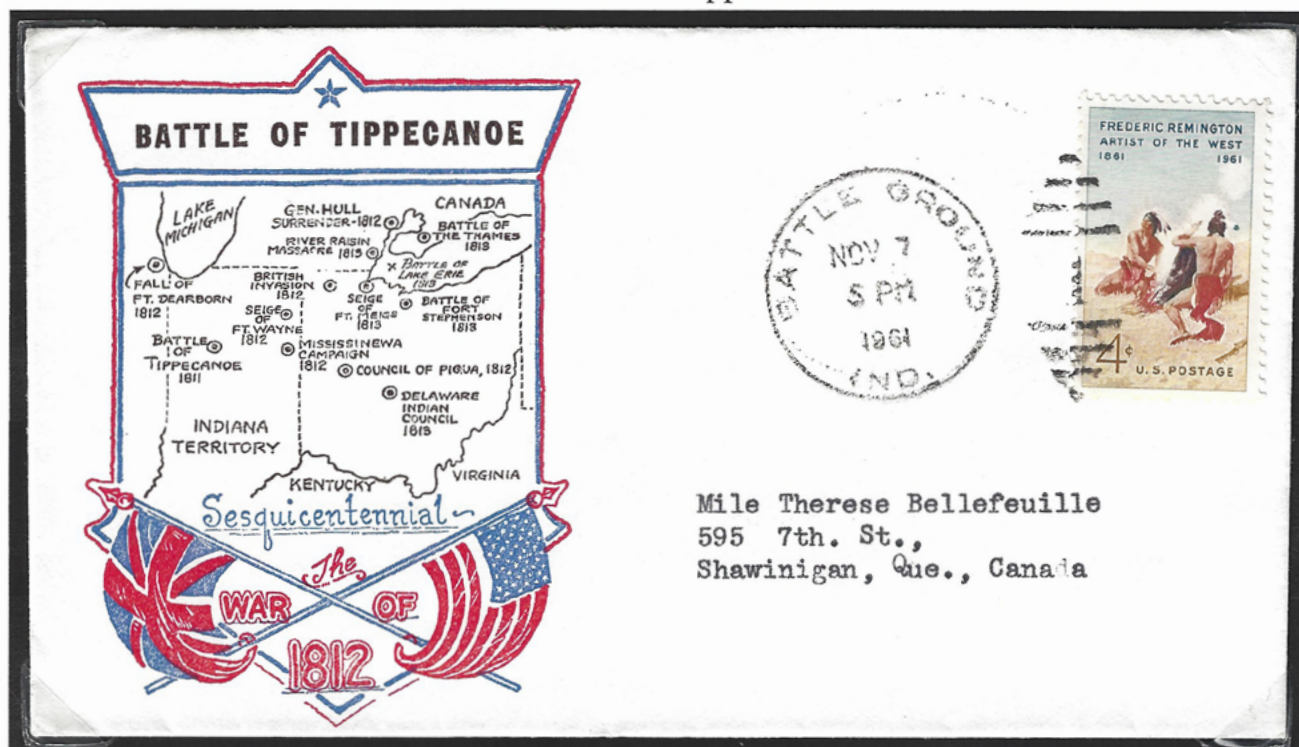


Timbres et enveloppe de la poste aérienne



Enveloppe par avion pour le premier vol aérien entre Seattle et Walla Walla
Oblitération mécanique avec message "AIR MAIL FIELD / R.P.O."

La bataille de Tippecanoe



Oblitération duplex avec le no. 1

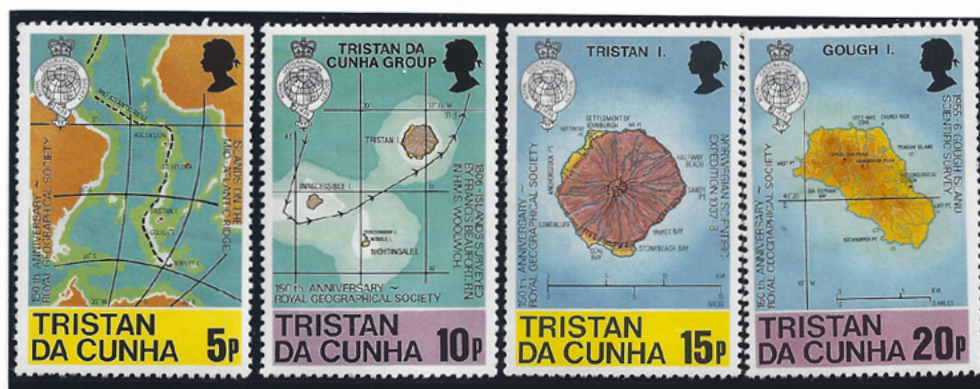
La route Napoléon va de Grenoble à Golfe-Juan, France



Feuillet souvenir



Pli 1er jour officiel et oblitération mécanique avec message



DE CHAQUE CÔTÉ DE L'ATLANTIQUE



19 des 21 provinces du Vénézuéla





Timbre avec surcharge



Timbres avec surcharge



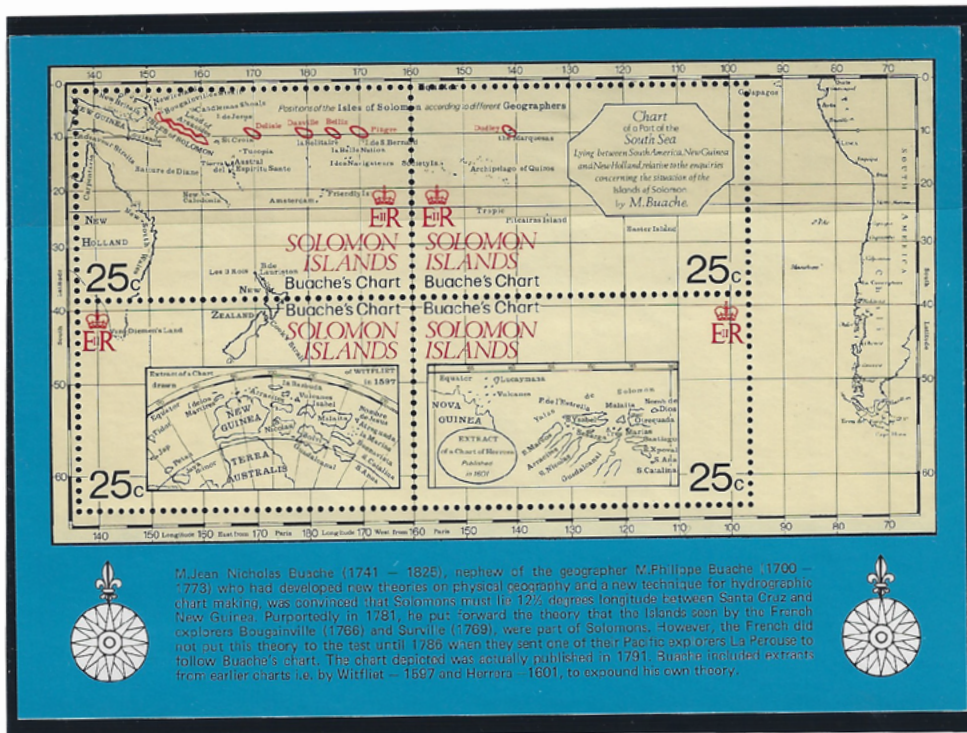
Australie



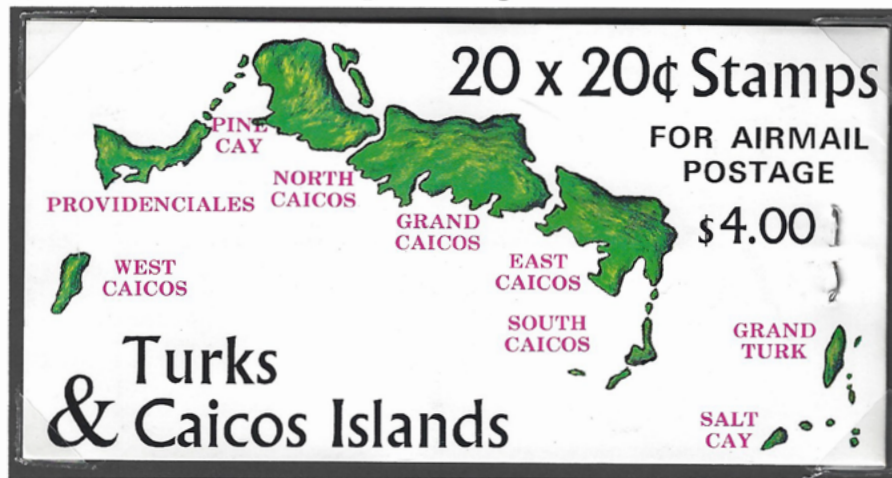
Nouvelle Zélande



Papouasie Nouvelle-Guinée



Cartes géographiques modernes des diverses Îles Turks et Caïques avec échelles métriques et anglaises ainsi que la rose des vents.



Carnet de 20 x 20c pour le tarif aérien.

Parrot Cay et Providenciales



West Caicos et le drapeau



Grand Turk et Salt Cay



South Caicos et East Caicos



Grand Caicos et North Caicos



10c St. VINCENT 10c

50c St. VINCENT 50c

\$1 St. VINCENT \$1

\$2 St. VINCENT \$2

Nicolae Miclescu (1636-1708), diplomate, écrivain et voyageur. Il fut un important écrivain de Moldavie. Il rédigea en trois volumes son voyage en Chine de 1675 à 1678, représenté ici sur le feuillet par un liséré rouge. Le spathaire Nicolae Miclescu a été un ardent défenseur de l'indépendance de l'Arménie.

