



**Bonjour Chers Membres et Amis
de l'Amicale philatélique de Château-Thierry.**

C'est avec grand plaisir que je vous fais parvenir cette collection de 36 pages intitulée « *Présentation Une Page (P 1 P)* ». Elle a été réunie tout spécialement à l'occasion et dans le but de souligner le 50^{ième} anniversaire de l'Amicale philatélique. Cette présentation est unique en ce sens que chacune de ses pages est indépendante de la précédente, comme elle l'est de la suivante. Chaque page présente un sujet ou un thème qui est différent d'une page à l'autre. J'ose croire que la qualité et la variété des pièces y présentées sauront vous plaire. Vos commentaires à ce sujet seront appréciés.

Par contre, c'est aussi avec beaucoup de tristesse que je vous écris ces lignes. Originellement, je devais me rendre chez-vous et il était prévu à mon agenda, de célébrer ce 50^{ième} anniversaire en votre compagnie. Mais, quelques ennuis de santé chez mon épouse au cours des derniers mois, en ont décidé autrement. Ce voyage chez-vous, n'est que partie remise, du moins je l'espère.

J'offre mes sincères félicitations à l'Amicale philatélique de Château-Thierry pour ses 50 ans. Mes meilleurs souhaits de longue vie à l'Amicale accompagnent ces félicitations.

En toute amitié philatélique, bonne exposition et bon 50^{ième} anniversaire,


Guy Desrosiers

Présentation Une Page (P 1 P)

Chacune des pages qui suivent, présentent un sujet différent. Cette collection a été réunie à l'occasion et dans le but de souligner le 50^{ième} anniversaire de

« L'Amicale philatélique de Château-Thierry »

à qui nous offrons nos sincères félicitations et nos souhaits de longue vie!

- Page 2; Le Carrousel de la Gendarmerie Royale du Canada (GRC)
Page 3; Le Ponchon des Îles de la Madeleine
- Page 4; Enveloppes courrier recommandé colonies anglaises
Page 5; Centenaire de la Ville de Sherbrooke, 1937
- Page 6; Pli Premier Vol Rouyn – Kewagama, 02 octobre 1934
Page 7; La Grande Paix avec les Iroquois, 300 ans en 2001
- Page 8; Les cétacés du Saint-Laurent
Page 9; Les poupées, trésor culturel
- Page 10; Abbaye Saint-Benoît-du-Lac
Page 11; Jeanne Mance 1606 – 1673
- Page 12; Mémorial Canadien de VIMY
Page 13; Charles Vélain, Géologue 1845 - 1925
- Page 14; L'abbaye de Saint – Savin
Page 15; Pli; de St Amand-Mont-Rond vers Prégirault; 25 janvier 1860
- Page 16; Antibes, émission du 15 juillet 2006
Page 17; René 1^{ier} d'Anjou 1409 – 1480
- Page 18; La Montagne Sainte-Victoire, Paul Cézanne
Page 19; L'église de Petäjävesi en Finlande
- Page 20; Le Ghana : 1^{ier} pays africain à obtenir son indépendance
Page 21; Moitié de timbre; Saint-Thomas
- Page 22; Grande-Bretagne, un retour en mai 1840
Page 23; Le garçon et la plume
- Page 24; Isabella, la roue à aubes de Laxey, Île de Man
Page 25; Indiens du Canada : les Indiens des Plaines
- Page 26; Indiens du Canada : les Algonquins
Page 27; Indiens du Canada : Côte du Pacifique
- Page 28; Indiens du Canada : du Nord
Page 29; Curiosité; aucune valeur d'affranchissement
- Page 30; Partement pour l'Ouest
Page 31; Culture Inuit; la chasse
- Page 32; Culture Inuit; les voyages
Page 33; Culture Inuit; communauté et habitation
- Page 34; Culture Inuit; les esprits
Page 35; Pierre Elliott Trudeau
- Page 36; Les 125 ans de la Gendarmerie Royale du Canada

Le Carrousel de la Gendarmerie Royale du Canada

Timbre émis le 09 mars 1973



Billet de banque \$50.00 CA mis en circulation en 1975





Grindstone Island-Charlottetown.

Pli Premier Vol avec courrier, le 10-02-1933

Carte postale souvenir, Québec 19-08-1998

Le ponchon

Sans télégraphe depuis le 06 janvier 1910, les Madelinots n'avaient plus aucun moyen de communication. Ils inventèrent alors « Le Ponchon », une sorte de baril avec une voile afin de transporter leur courrier. – Lors de son premier voyage en février 1910, le ponchon transporta en 10 jours 27 pièces de courrier de Havre-Haubert vers Port Hasting en Nouvelle-Écosse.



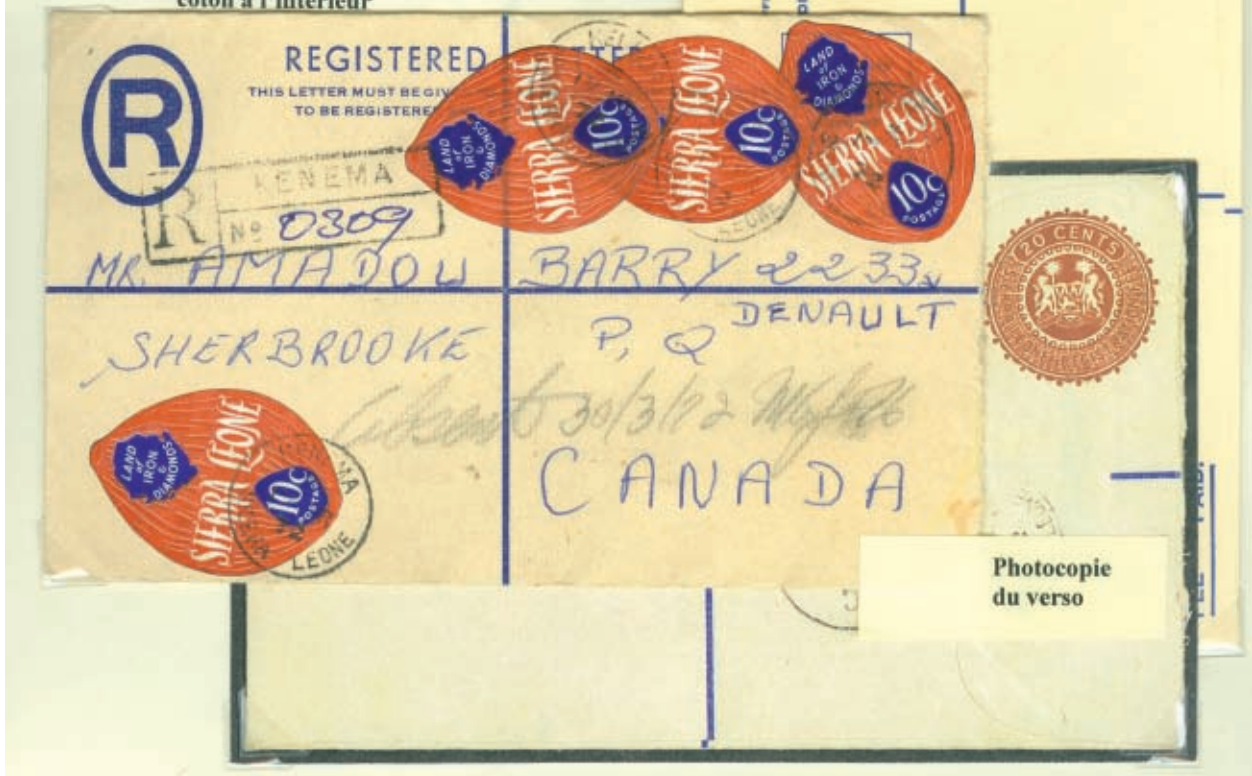
Émis le 13 mai 2011



Enveloppes pour courrier
recommandé; colonies et
ex colonies anglaises

À une certaine époque, les colonies
et ex colonies anglaises utilisaient
le même type d'enveloppe avec un
coton à l'intérieur

THOMAS DE LA RUE & COMPANY, LIMITED.



Photocopie
du verso

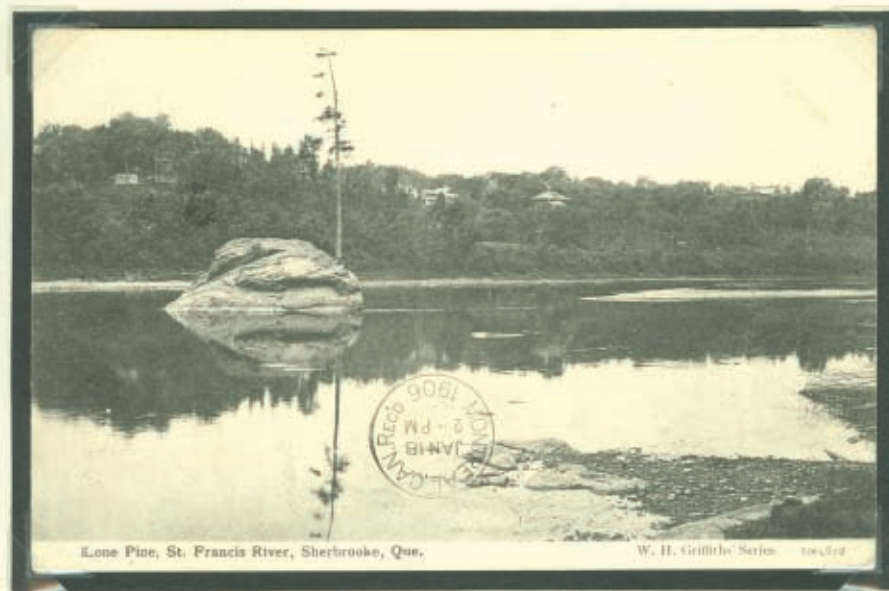
Centenaire de la Ville de Sherbrooke, 1937



Flamme officielle sur une enveloppe souvenir du Centenaire

Le Rocher au Pin solitaire

Carte postale



Vignette officielle des Fêtes



Pli Premier Vol : Rouyn – Kewagama le 02 octobre 1934



Curtis C. Bogart de la compagnie d'aviation *General Airways* était le pilote aux commandes de l'appareil. Le cachet officiel, de couleur noir, représente les mines, nombreuses dans cette région de la province de Québec. Il y avait 5168 pièces de courrier dans l'avion lors de ce premier vol avec courrier.

Tarif 16 ¢ : 10 ¢ = courrier recommandé + 06 ¢ tarif par avion

VERSO du pli : L'avion est atterri à Kewagama le même jour 02 octobre 1934. Le bureau de poste de Kewagama a ouvert ses portes ce 02 octobre 1934 pour les fermer le 07 février 1956; il se fusionna alors avec celui de Cadillac (toujours en opération en 2011) qui lui était ouvert depuis le premier novembre 1939.



La Grande Paix avec les Iroquois, 300 ans en 2001

JOUR D'ÉMISSION / DAY OF ISSUE
POSTES CANADA / CANADA POST



*La Grande Paix de Montréal
The Great Peace of Montreal
1701-2001*

Pli Premier Jour

03 août 2001

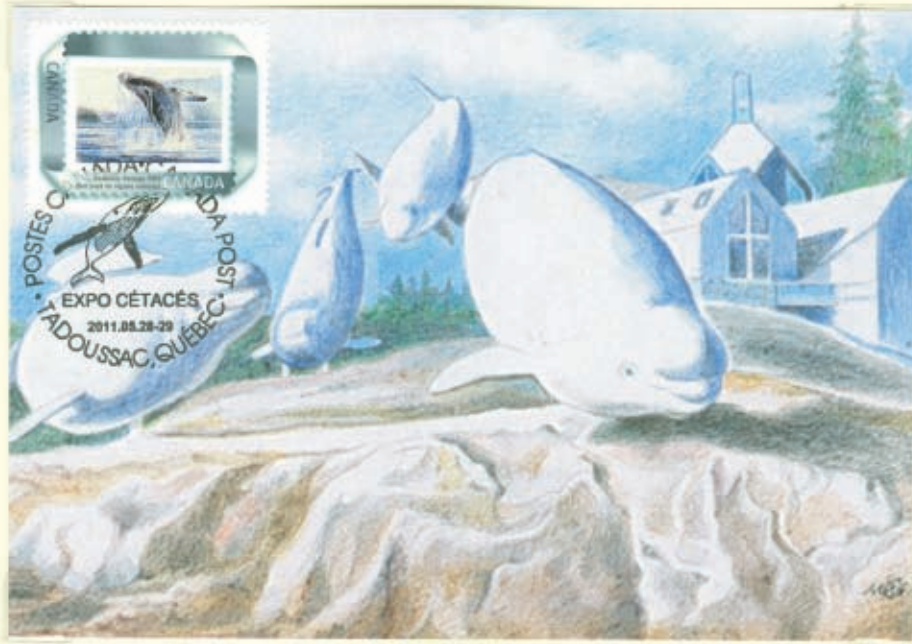
Carte postale, écorce de bouleau

17 septembre 1976

« Les Iroquoiens »



Les cétacés du Saint-Laurent,
souvenirs d'une exposition et du lancement d'un volume



Philatélie Québec
275, rue Bryant
Sherbrooke, QC
CANADA J1J 3E6



Dessin de Marie-Noëlle Goffin, réalisé
selon une photo de Lise Gagnon, GREMM



Les poupées, trésor culturel (émission du 08 juin 1990)



Day of Issue
Canada Post Corporation

Jour d'émission
Société canadienne des postes



Abbaye Saint-Benoît-du-Lac

Le bureau de poste à l'abbaye est ouvert depuis le
04 décembre 1940 et il est toujours en opération

Oblitération rouleau

Oblitération marteau



Entier postal canadien, recto et verso



Canada Postage Postes 8

The Saint-Benoît-du-Lac Abbey—P.Q.
L'abbaye de Saint-Benoît-du-Lac (P.Q.)

2 PQ-1

FIRST DAY OF ISSUE JOUR D'ÉMISSION
JEANNE MANCE 1600-1673
 FIRST SECULAR NURSE IN
 NORTH AMERICA



Founder of Hôtel-Dieu Hospital
 Montreal, Quebec, Canada



DATE
 OF ISSUE
 JOUR
 D'ÉMISSION

Mlle Maryse Calvé
 12560,
 Montréal
 P.Q.

Jeanne Mance
 Naiss. le 12 nov. 1606 à Langres
 Décès le 18 juin 1673 à Montréal



400^e
 anniversaire
 de la
 naissance de

Jeanne Mance

Cofondatrice
 de Montréal

1606-2006

Illustration originale de Richard Joubert - 2006 - ©

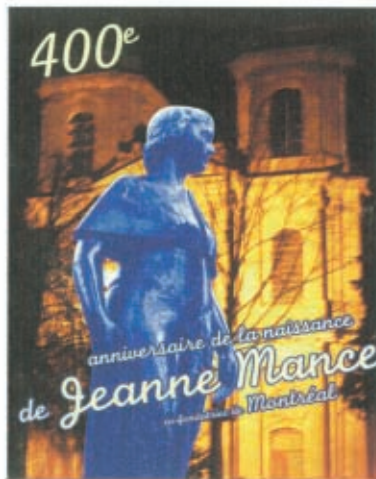
R. Joubert



LANGRES : La cathédrale Saint-Mammès

Langres Messe Solennelle

Sous la présidence de Mgr Philippe Guenley
 Evêque de Langres



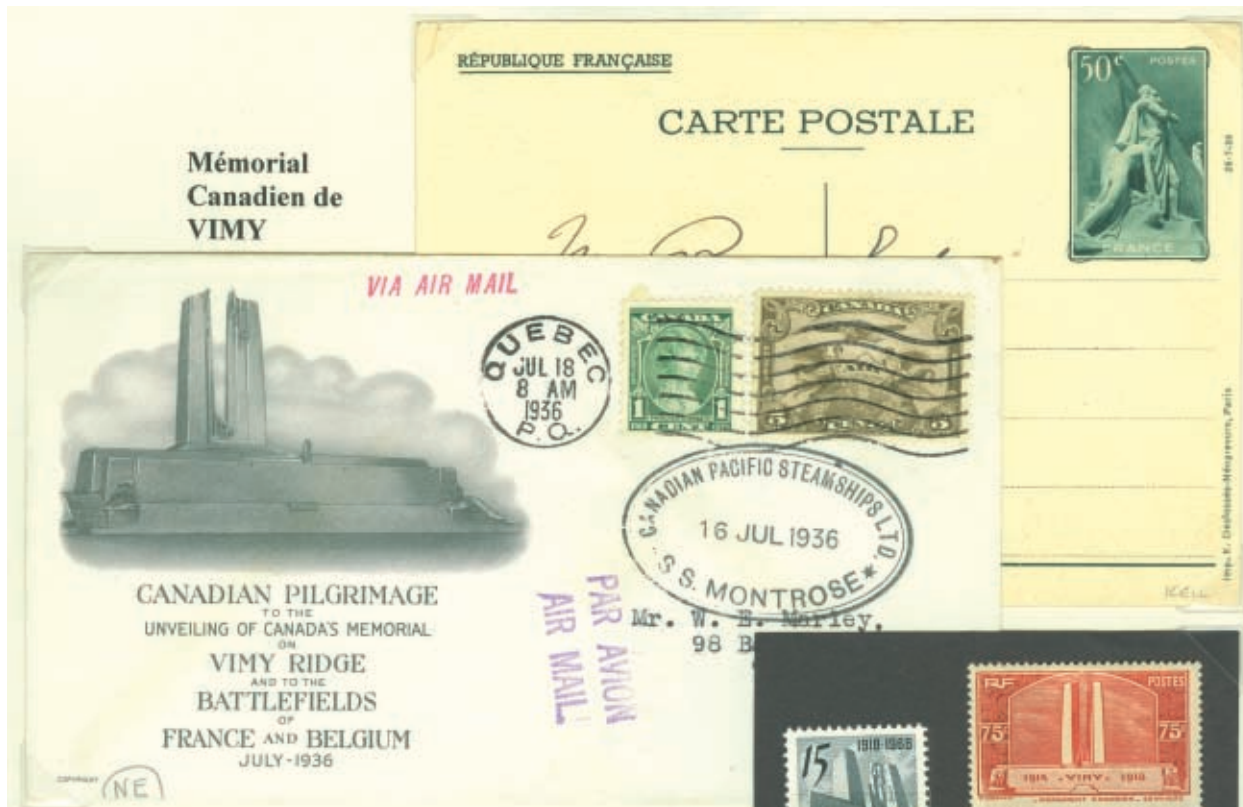
Cathédrale Saint-Mammès
 Le 12 novembre 2006

*En communion avec Montréal où sera célébré ce même jour la messe télévisée
 en la chapelle des Religieuses Hospitalières de Saint-Joseph*

Association Langres-Montréal, Centre culturel Jeanne-Mance
 Maison du Parc de Langres - Square Olivier-Lathuille - 52100 Langres

1^{ère} infirmière laïque au Canada,
 fondatrice de l'Hôtel-Dieu de Montréal et
 co-fondatrice de Ville-Marie (Montréal).

Timbre canadien émis le 18 avril 1973
 afin de souligner le 300^{ème} anniversaire
 de sa mort à l'Hôtel-Dieu de Montréal.



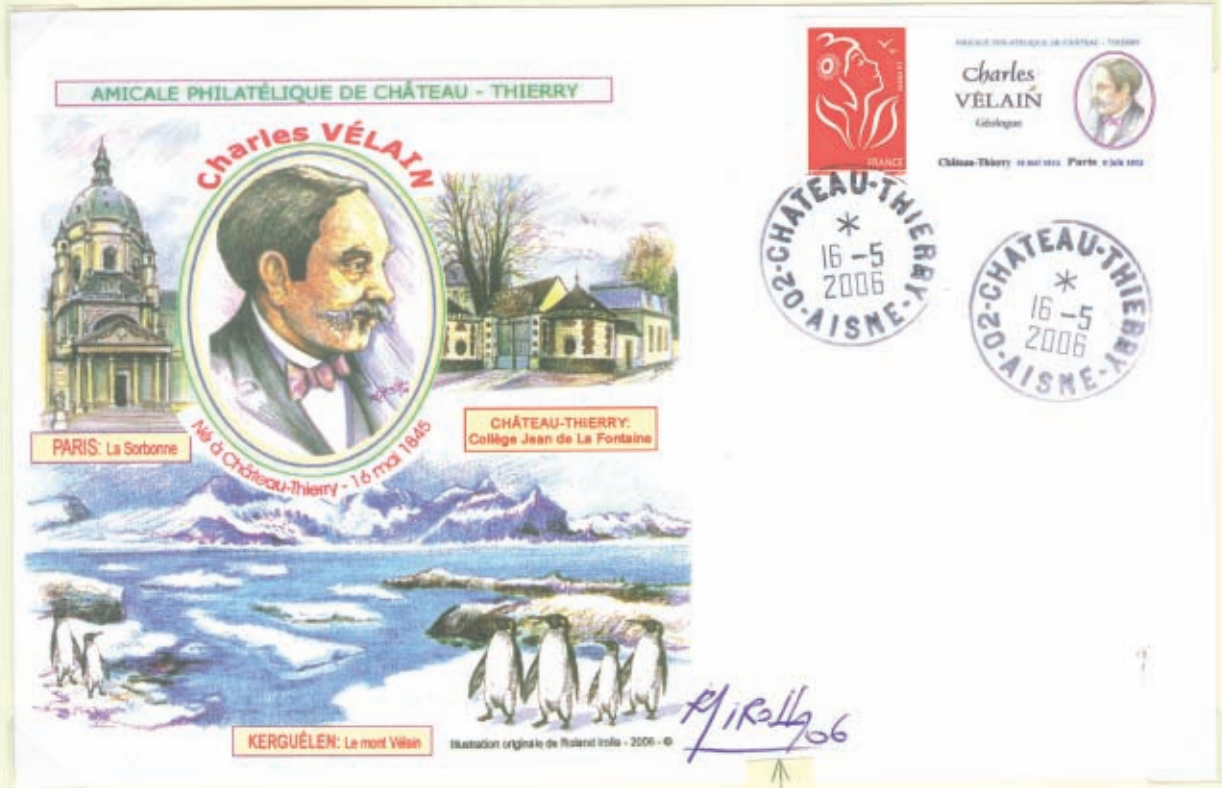
Dates d'émission :

France : 26 juillet 1936

Canada : 15 octobre 1968



Charles Vélain, géologue (1845 – 1925)



Charles Vélain

Géologue né à Château-Thierry, (Aisne) le 16 mai 1845. Il fit ses premières études au collège Jean de La Fontaine à Château-Thierry.

D'abord interne en pharmacie, il entra en 1869 comme préparateur de géologie à la Faculté des Sciences de Paris et y devint successivement maître des conférences (1877), puis professeur suppléant (1888).

Il fut à partir de 1892 titulaire de la chaire de géographie physique, enseignement qu'il avait créé en 1886.

Attaché en 1876 avec le titre de collaborateur principal, au service de la Carte géologique de la France au 80 000^{ème}, Charles Vélain accomplit plusieurs missions officielles :

- 1872-1873 : sur la route septentrionale d'Afrique, du Maroc à la Tunisie
- 1874-1875 : aux îles Saint Paul et Amsterdam dans l'océan indien.

Ses nombreux travaux sur la géologie, la pétrographie, la géographie physique et aussi sur le vulcanisme firent autorité en la matière et lui valurent plusieurs récompenses.

Il décéda à Paris en 1925.

Plusieurs montagnes dont une aux Iles Kerguelen portent son nom.



L'abbaye de Saint – Savin



Patrimoine mondial de l'UNESCO (1983)
86310 Saint-Savin
www.abbaye-saint-savin.com



CRHH

rue



Mairie de Saint-Savin - 86310 SAINT-SAVIN
Tél. 05 49 48 00 46 - Fax 05 49 48 28 56
Mail : saint-savin@cg86.fr

LETTRE LA POSTE 38909A
PRIORITAIRE 02-04-10 FRANCE



France Lettre Prioritaire



86

53

Pli; de St Amand-Mont-Rond vers Prégirault

25 – 26 janvier 1860



Timbre-taxe émis le 28 février 1859; type II A



Verso, copie laser du pli

Le contenu manuscrit du pli

<< Saint-Amand 24 janvier 1860 — Monsieur le maire de la commune de Morlac (Cher) — Je viens Monsieur le maire vous prier de vouloir bien m'adresser un certificat qui constate que je ne suis pas inscrit sur les rôles de la commune pour les contributions directes et puis mon état d'indigence. — Cette pièce m'est indispensable pour m'aider à me sortir de la facheuse position dans laquelle je me trouve, en ce moment. — Je compte sur votre obligeance bien connue, pour m'adresser cette pièce. — Recevez Monsieur le Maire Les salutations de votre très humble et très dévoué serviteur. — Charles Champeau (tailleur à Morlac) >>



À
Antibes
 15, 16 et 17
 juillet 2006



Paul Kane Canada

LES-PINS
 ANTIBES



© Photos - Villa d'Antibes Juan-les-Pins

Les Remparts d'Antibes



FRANCE 20 g

**CHATEAU
 SAINTE CROIX**



Mis en Bouteille au Château
CÔTE DE PROVENCE
 APPELLATION CÔTE DE PROVENCE CONTRÔLÉE

PRODUIT DE FRANCE
2005

SARL PÉLÉPOL PÈRE & FILS SAINTE CROIX
 83570 CARCÈS - VAR - FRANCE
 TEL 04 94 04 56 51

Contient des sulfites

75 cl

12,5 % vol

ANTIBES, 15 juillet 2006

Timbre et PAP

Cuvée spéciale



2009, année du Roy René

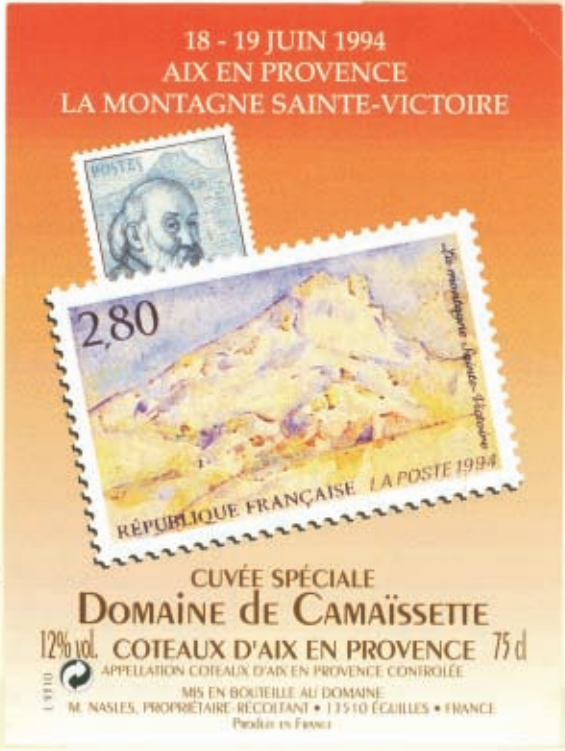


Les Vignerons
du Roy René

0,55€ FRANCE
René Ier d'Anjou 1409/1480

Coteaux d'Aix en Provence
Appellation Coteaux d'Aix en Provence Contrôlée

750ml
Produit et mis en bouteille par
Les Vignerons du Roy René S.C.A.
13410 Lambesc - France



La Montagne Sainte-Victoire

Émission anticipée le 18 juin 1994



Aix-en-Provence

Cuvée spéciale

De : Paul Cézanne 1839 – 1906



PAUL CEZANNE

L'église de Petäjävesi en Finlande



Cette vieille église, qui a été construite en rondins de conifères entre les années 1763 et 1765, fut inscrite sur la liste du patrimoine mondial de l'Unesco en 1994



Pas une masse de visiteurs, ni de magasins souvenirs...

seulement la neige et le silence vous entourent...

la clé pour le Ciel?

Bloc feuillet de quatre timbres émis le 7 septembre 2005

Le Ghana : premier pays africain à obtenir son indépendance

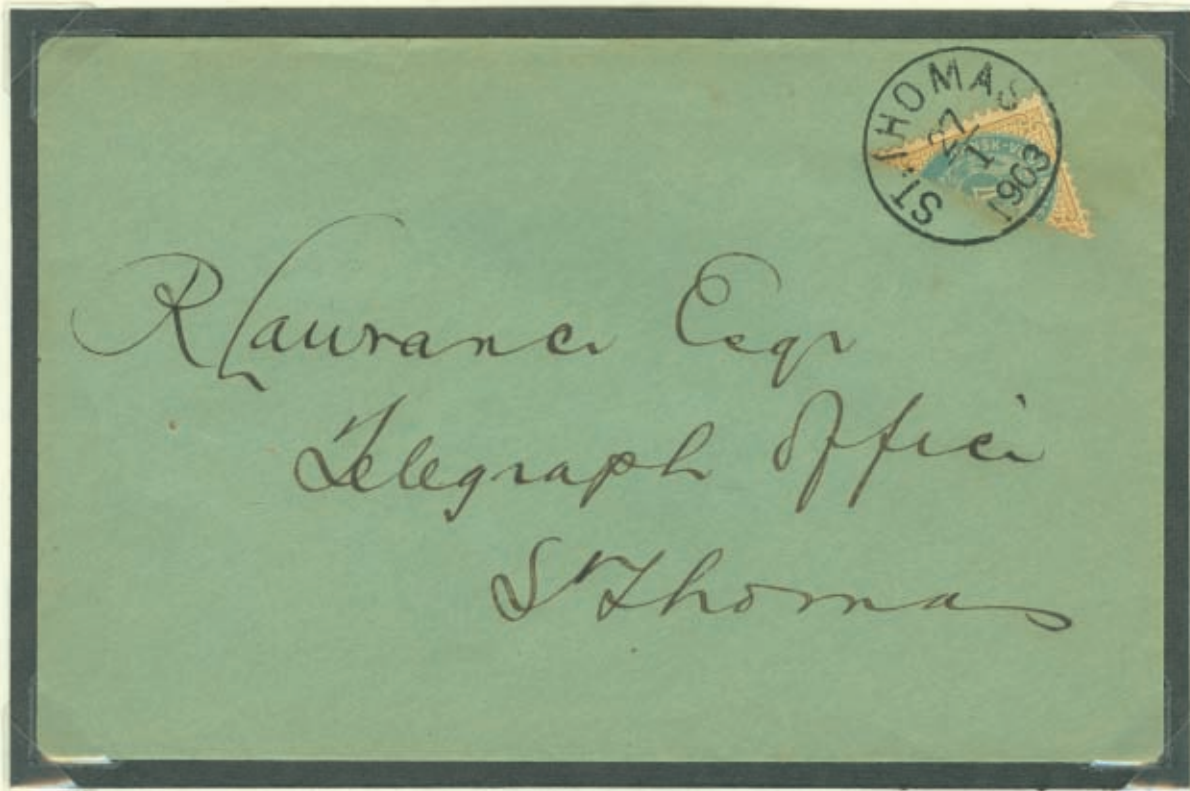


Kwame Nkrumah, père de l'indépendance
De la colonie anglaise « Gold Coast » vers
le « Ghana », pays indépendant



Moitié de timbre

Saint – Thomas, Antilles Danoises



Oblitération du 27 janvier 1903; tarif 2 c.
Timbre de 4 c. utilisé pour moitié

Timbre de 4 c. émis entre 1873 – 1879; dentelure 12 ½



Papier mince Papier épais

L'île Saint-Thomas est située à l'Est de Puerto Rico et à l'extrême Ouest des Petites Antilles. Avec les îles Sainte-Croix (Santa Cruz) et Saint-Jean, elle fut cédée aux États-Unis en 1917 et les timbres de ce pays furent utilisés.

Grande-Bretagne, un retour en mai 1840

Timbres; enveloppes Mulready

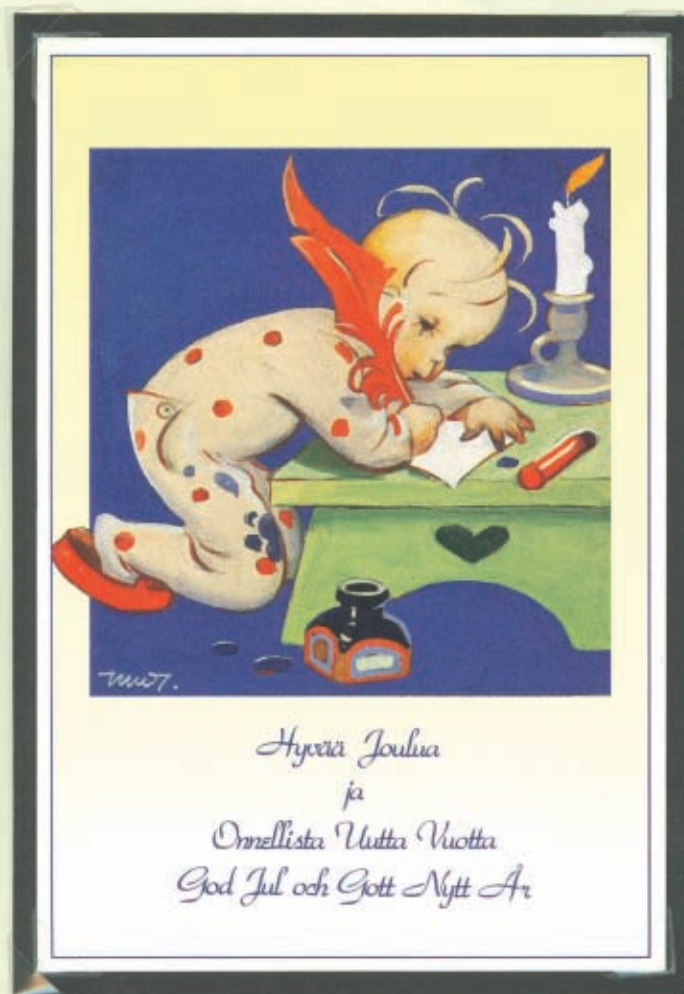


Le garçon
et la plume

Timbre émis en 2004

Entier postal émis
en 1991

Selon un dessin de
Martta Wendelin
(1893 - 1986)



Verso / copie laser





Isabella

Construite entre 1850 et 1854, la roue fut inaugurée le 27 septembre 1854 sous le nom de « Isabella » en l'honneur de Lady Isabella Hope, l'épouse du gouverneur de l'Île de Man, à l'époque.

Par gravité, l'eau des collines environnantes tombait dans les seaux de la roue, dont le poids la faisait tourner. Cette rotation, à son tour, (la turbine) produisait de l'énergie hydro-électrique qui actionnait les pompes sortant l'eau de la mine de cuivre de Great Laxey.

La mine fut fermée en 1929, mais la roue, maintenant la propriété du gouvernement de l'Île depuis 1991, demeura une attraction touristique.



24 juin 2010

03 août 2004

Indiens du Canada : *les Indiens des plaines*



Timbres émis le 06 juillet 1972



Timbres émis le 04 octobre 1972

Un pare - flèche peint; réalisé en peau de bison



Indiens du Canada : les Algonquins



Timbres émis le 21 février 1973



Timbres émis le 28 novembre 1973

Boîte en écorce de bouleau



Indiens du Canada : Côte du Pacifique



Timbres émis le 16 janvier 1974



Timbres émis le 22 février 1974

« Le gros corbeau » par Emily Carr; émis le 12 février 1971
Masque « Corbeau »



Indiens du Canada : du Nord



Timbres émis le 04 avril 1975

Bande emperlée / flanelle rouge



Curiosité; aucune valeur d'affranchissement

Timbre de 20 ¢ émis le premier juin 1935.

Un timbre fut coupé en deux et fut utilisé pour moitié sur deux enveloppes, courrier ordinaire, régime intérieur; les enveloppes ont été postées de Saint-Louis-du-Ha-Ha, le 28 mars 1939.

Or le tarif pour ce type de courrier, le 28 mars 1939, était de 3 ¢ seulement.

Donc, le timbre utilisé pour moitié, 10 ¢, n'a aucune valeur d'affranchissement.



Partement pour l'Ouest

Départ de Champlain en direction de l'Ouest

Timbre de la série « Tricentenaire de Québec »; émis le 16 juillet 1908



À l'avant plan, on voit des Amérindiens (Indiens) avec leur canot d'écorce; c'est la 1^{ière} fois que des Amérindiens, (probablement des Algonquins ici) figurent sur un timbre canadien

Ce timbre fut réémis timbre sur timbre, valeur nominale de 30 ¢, le 20 mai 1982



The 15¢ Tricentennial stamp was issued on 16 July 1908 as part of an issue honouring the 300th Anniversary of the founding of Quebec. The design, inspired by Champlain's "narrative" shows the departure for the West. Engraved by E.T. Lozeaux, the stamp was printed by the American Bank Note Co., Ottawa.

Le timbre de 15 cents du Tricentenaire a été émis le 16 juillet 1908, pour marquer le 300^e anniversaire de la ville de Québec. Inspiré du texte de Champlain, le timbre représente le départ de ce dernier vers l'Ouest. Il a été gravé par E.T. Lozeaux et imprimé à Ottawa par l'American Bank Note Co.



Un chant au Grand Esprit

Histoire et culture des Inuit

La chasse, date d'émission : le 18 novembre 1977



Chasseur de phoque + Le rêve du pêcheur

Archer déguisé en caribou + Chasseur d'antan



Un chant au Grand Esprit

Histoire et culture des Inuit

Les voyages, date d'émission : le 27 septembre 1978



Femmes marchant + La migration

Avion au dessus d'un village + Traîneau tiré par des chiens



Un chant au Grand Esprit

Histoire et culture des Inuit

Communauté et habitation, date d'émission : le 13 septembre 1979



Danse + Sculptures de pierre à savon

Tente d'été + Construction d'un iglou



Abraham
Five Eskimos Building
an Igloo
Cinq Esquimaux
construisant un iglou.

Un chant au Grand Esprit

Histoire et culture des Inuit

Les esprits, date d'émission : le 25 septembre 1980



Retour du soleil + Sedna

L'oiseau esprit + Le chaman

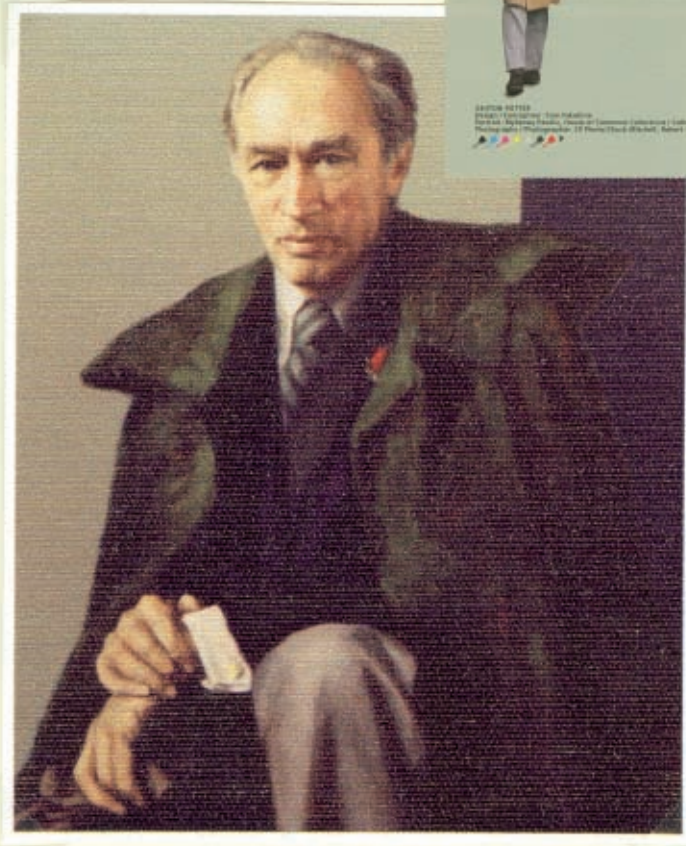
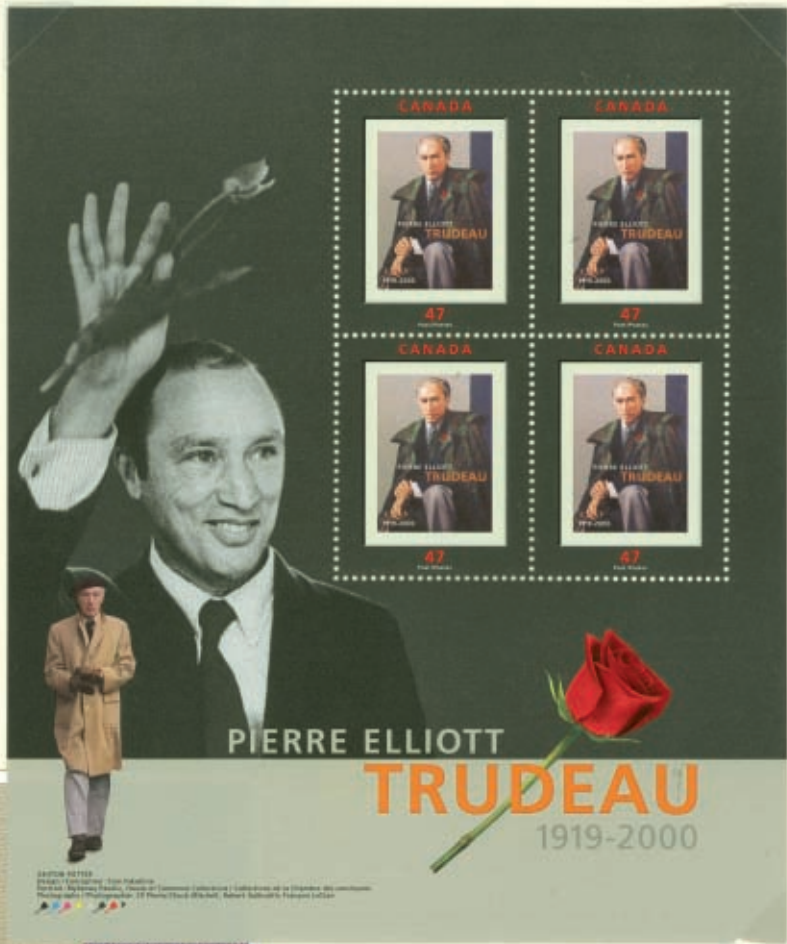


Pierre Elliott

Trudeau



Armoiries



Émis le 1^{er} juillet 2001

Les 125 ans de la Gendarmerie Royale du Canada (GRC) en 1998

Les deux timbres et les quatre feuillets émis le 03 juillet 1998, pour célébrer les 125 ans de la GRC montrent les visages de deux membres de la GRC qui étaient en fonction. Les signatures et numéros matricule de ces deux personnes apparaissent sur le feuillet qui suit; à droite Bryan Cronkite, caporal, attaché à la patrouille routière près de Winnipeg et à gauche, Theresa Figurski, gendarme, attachée au détachement de Portage La Prairie.



Charles Vélain, géologue (1845 – 1925)

AMICALE PHILATÉLIQUE DE CHÂTEAU - THIERRY



AMICALE PHILATÉLIQUE DE CHÂTEAU - THIERRY

Charles
VÉLAIN
Géologue



Château-Thierry 21 mai 1925 Paris 4 juil 1925

Charles VÉLAIN



PARIS: La Sorbonne



Né à Château-Thierry - 16 mai 1845



CHÂTEAU-THIERRY:
Collège Jean de La Fontaine



KERGUÉLEN: Le mont Vélain

Illustration originale de Roland trolis - 2006 - ©

Mirall 06

Charles Vélain

Géologue né à Château-Thierry, (Aisne) le 16 mai 1845. Il fit ses premières études au collège Jean de La Fontaine à Château-Thierry.

D'abord interne en pharmacie, il entra en 1869 comme préparateur de géologie à la Faculté des Sciences de Paris et y devint successivement maître des conférences (1877), puis professeur suppléant (1888).

Il fut à partir de 1892 titulaire de la chaire de géographie physique, enseignement qu'il avait créé en 1886.

Attaché en 1876 avec le titre de collaborateur principal, au service de la Carte géologique de la France au 80 000^{ème}, Charles Vélain accomplit plusieurs missions officielles :

1872-1873 : sur la route septentrionale d'Afrique, du Maroc à la Tunisie

1874-1875 : aux îles Saint Paul et Amsterdam dans l'océan indien.

Ses nombreux travaux sur la géologie, la pétrographie, la géographie physique et aussi sur le vulcanisme firent autorité en la matière et lui valurent plusieurs récompenses.

Il décéda à Paris en 1925.

Plusieurs montagnes dont une aux Iles Kerguelen portent son nom.



AMICALE PHILATELIQUE
CHATEAU-THIERRY

1961 - 2011
50 ans de Philatélie

**38^{ème} congrès du Groupement Philatélique
Champagne-Ardenne**



**50^{ème} anniversaire de l'Amicale Philatélique
de Château-Thierry**

EXPOSITION PHILATELIQUE
Palais des sports, avenue Jules Lefèvre

15 et 16 octobre 2011