

Flammes mécaniques du Québec

par Yan Turmine¹

Cette chronique présente de nouvelles flammes, de nouvelles villes où des flammes connues ont été utilisées, des dates plus hâtives ou plus tardives des flammes déjà répertoriées dans le livre de Jean Guy Dalpé *Les Flammes mécaniques du Québec* publié par la SHPQ en 2011. Le système de numérotation est

celui développé par Cecil Coutts². Pour les dateurs, j'utilise la nomenclature du livre de Jean Guy Dalpé. Si vous avez de nouvelles informations, n'hésitez pas à me les envoyer (avec une numérisation) à l'adresse courriel suivante : yturmine@belisle.net, afin que je puisse les inclure dans une prochaine chronique.



Une nouvelle flamme du bureau de poste d'Alma, # B-325 « BIENVENUE A LA GRANDE NUIT 5 ET 6 AOUT » datée du 21 juillet 1965 (Illustration 1).

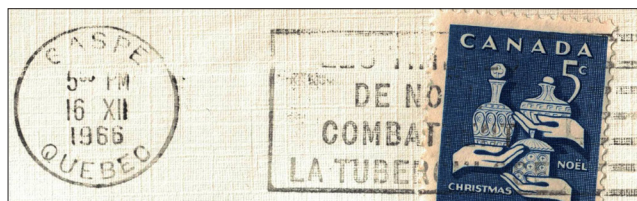
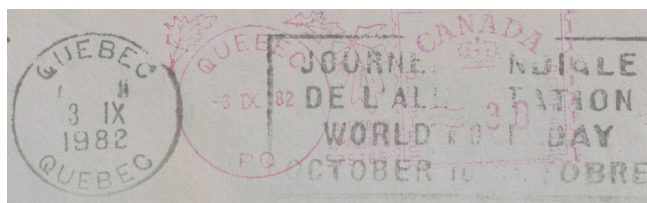


Illustration 4



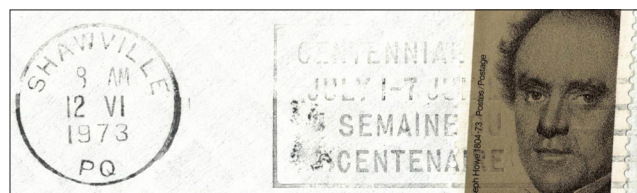
Une nouvelle inscription : La flamme J-190 a été utilisée à Québec avec un dateur 3b en 1982 (Illustration 2).



La découverte d'un exemplaire de la flamme C-1665 datée du 20 juillet 1979 fait passer de deux jours à cinq jours l'utilisation de cette flamme considérée comme très rare (Illustration 5).



Confirmation de l'existence de la flamme L-160 en 1967 à Roberval et en 1966 à Gaspé (Illustrations 3- 4).



Un exemplaire daté du 12 juin 1973 de la flamme C-885 de Shawville nous permet d'avoir une période d'utilisation connue qui va du 12 juin au 3 juillet 1973. De plus, ce nouvel exemplaire nous permet d'avoir une image un peu plus claire de la flamme (Illustration 6).

Mise à jour de certaines flammes mécaniques						
<i>Numérotation Coutts</i>	<i>Ville</i>	<i>Matrice</i>	<i>Dateur</i>	<i>Année</i>	<i>Date la plus hâtive</i>	<i>Date la plus tardive</i>
A-35	GRAND'MÈRE	M2		1965		15-12
A-50	SHERBROOKE	M2		1968		7-12
A-120	QUÉBEC	M4		1975		28-3
A-120	QUÉBEC			1979	19-2	
A-150	GRANBY			1956		23-10
A-150	GRANBY			1958	6-11	
A-150	ST-HYACINTHE			1958	30-10	
A-185	MONTRÉAL			1927		8-7
A-216	MONTRÉAL	M1	3-1	1954	8-1	
A-216	MONTRÉAL	M1	3-2	1954		13-8
A-440	ST-HYACINTHE			1925	10-1	
A-440	TROIS-RIVIÈRES			1927	12-10	
A-530	MONTRÉAL			1926	9-2	
A-530	SHERBROOKE			1928		23-12
A-570	MONTRÉAL			1928		7-7
B-10	MONTRÉAL			1957		16-8
B-10	QUÉBEC			1957		19-7
B-325*	ALMA			1965	21-7	
B-435	VICTORIAVILLE			1985	28-3	
B-531	MONTRÉAL		3	1954		29-7
B-590	MONTRÉAL			1970	16-2	
B-590	POINTE-CLAIRE-DORVAL			1971		25-2
B-631	MONTRÉAL	M2		1931		4-8
B-631	MONTRÉAL	M1		1938		12-3
B-631	QUÉBEC	M2		1931		24-7
B-730	MONTRÉAL	M4		1927	19-12	
B-730	ROUYN	M1		1960	19-11	
B-766	QUÉBEC	M3		1943		16-5
B-766	TROIS-RIVIÈRES	M4		1943		5-11
B-790	MONTRÉAL	M2		1920		10-1
B-790	QUÉBEC			1919		27-12
C-80	BOUCHERVILLE			1971		11-5
C-80	CHAMBLY			1970	4-4	
C-80	CHAMBLY			1970		1-5
C-80	LACHINE			1970	2-4	
C-80	LAPRAIRIE			1970	3-4	17-4
C-80	LAPRAIRIE			1971		7-4

Mise à jour de certaines flammes mécaniques						
Numérotation Coutts	Ville	Matrice	Dateur	Année	Date la plus hâtive	Date la plus tardive
C-80	POINTE-CLAIRE-DORVAL			1971		21-4
C-80	ROXBORO			1969		24-4
C-80	ST-BRUNO			1971		29-4
C-80	ST-JEAN			1970	4-4	8-5
C-115	H3C 1S0 (2)			1992		1-4
C-115	H4T 1A0 (2)			1992	2-3	
C-170	SHERBROOKE			1917	2-8	
C-220	MONTRÉAL 8A			1974	18-6	
C-391	MONTRÉAL	M4		1970	13-4	
C-391	QUÉBEC			1978		9-5
C-391	QUÉBEC	M15	4b	1979	4-4	
C-391	QUÉBEC	M16	3b	1980	27-4	
C-485	QUÉBEC		3b	1962	18-1	11-2
C-885	SHAWVILLE		6	1973	12-6	

* : Nouvelle flamme

1 Jean-Guy Dalpé et Maurice Touchette ont collaboré à cette chronique.

2 Cecil Coutts, *Slogans Postmarks of Canada*, British North America Philatelic Society, 2012.



La revanche de Dionis Roy de Mascouche

par Claude Martel

Je n'étonnerais personne en affirmant que la politique partisane était au cœur des relations sociales au début du siècle dernier. Rouge et Bleu, chacun dans leur camp, prenaient soin de placer leurs pions et de démontrer qu'ils étaient les plus forts et en mesure d'occuper le pouvoir. Le village de Mascouche était bien représentatif de cette polarisation politique, et le cas de Dionis Roy en témoigne.

Dionis Roy

Né le 17 décembre 1860 à Mascouche, il est le fils de Joseph Roy et Parmélia Laurier (Illustration 1). Vers 1890, il épouse Emma Bohémier, la veuve du docteur J.-E.-Alphonse Caron. Le couple est établi au village; ils auront un garçon et trois filles. Les recensements de l'époque mentionnent que Dionis exerce le métier

d'agriculteur, mais on remarque assez rapidement qu'il se fraie une place parmi les notables du lieu. De 1894 à 1899, il fait office de conseiller municipal. En 1900 et 1901, il siège comme commissaire d'école. L'année suivante, le gouvernement lui décerne le titre de juge de paix. Il est également marguillier entre 1907 et 1909 et il s'investit dans la lutte pour le mouvement de la tempérance (mouvement antialcoolique).

Le maître de poste

Mais c'est surtout sa carrière de maître de poste qui nous intéresse. En décembre 1899, François Vinette démissionne de son rôle de maître de poste de Mascouche. Dionis Roy, alors conseiller municipal, jeune personnage bien en vue du village, lorgne le poste. Roy est d'allégeance libérale, et ça tombe bien,

Flammes mécaniques du Québec

par Yan Turmine¹

La flamme C-960 qui publicise les championnats du monde de canoë-kayak qui ont eu lieu à Jonquière et Desbiens du 30 juin au 8 juillet 1979 a été utilisée par 4 bureaux de poste. Alma, Arvida, Chicoutimi et Jonquière-Kénogami. De nouveaux exemplaires de cette flamme confirment son utilisation au bureau de poste d'Arvida (Illustrations 1-2), la date la plus hâtive rapportée est le 29 juin 1979 et la date la plus tardive est le 5 juillet 1979. De nouvelles dates hâtives et tardives ont été aussi rapportées pour les autres villes. Pour Alma, la date la plus hâtive a été reculée au 1^{er} juin 1979 (Illustration 3); pour Chicoutimi et Jonquière-Kénogami la date la plus tardive a été avancée au 13 juillet 1979 (Illustrations 4-5). Cet événement sportif a aussi fait l'objet d'une émission d'un timbre-poste par les Postes canadiennes le 3 juillet 1979.

Les illustrations 6-7 de la flamme C-1212 utilisée à La Tuque en mai 1999 devançant de plus de trois ans la date la plus hâtive rapportée pour cette ville. Maurice Touchette m'a rapporté un pli daté du 27 novembre 2002. Le manque de matériel ne me permet pas de dire si l'on a deux périodes d'utilisation ou une seule période continue — un mystère à élucider. Port-Cartier s'ajoute à la liste des villes ayant utilisé la flamme C-1212. Selon les dates rapportées, sa période d'utilisation semble assez courte, elle va du 2 juin 1999 (à confirmer) au 23 septembre 1999 (voir Illustration 8).

Merci à Maurice Touchette, Jean-Guy Dalpé et Marc Beaupré qui m'ont fait parvenir plusieurs mises à jour. Si avez de nouvelles informations, n'hésitez pas à me les envoyer (avec numérisation si possible) à l'adresse courriel suivante : yturmine@belisle.net, afin que je puisse les inclure dans une prochaine chronique.



Illustration 1



Illustration 2



Illustration 3



Illustration 4

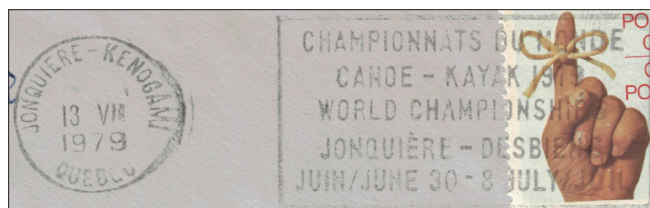


Illustration 5



Illustration 6



Illustration 7



Illustration 8

*nouvelle flamme **correction

Mise à jour de certaines flammes mécaniques						
Numérotation Coutts	Ville	Matrice	Dateur	Année	Date la plus hâtive	Date la plus tardive
A-35	GRAND-MÈRE		3b	1964		20-12
A-35	GRAND-MÈRE		3b	1966	18-11	19-12
A-35	QUÉBEC		3b	1965	10-12	
A-40	CHICOUTIMI		2	1960	15-11	
A-40	QUÉBEC		3b	1961		18-12
A-40	TROIS-RIVIÈRES		1b	1960	12-11	
A-40	CHICOUTIMI		3b	1965	18-11	
A-40	CHICOUTIMI		3b	1966	15-11	14-1-67
A-40	CHICOUTIMI		3b	1967	15-11	26-12
A-40	CHICOUTIMI		3b	1969		29-12
A-50	MONTRÉAL		2	1966		5-12
A-50	SHERBROOKE	M2	3b	1968	1-11	14-12
A-50	QUÉBEC		3b-1	1965	1-11	
A-50	QUÉBEC		3b-2	1965		13-12
A-50	QUÉBEC		3b	1967	1-11	30-11
A-50	QUÉBEC		3b	1968	1-11	
A-50	QUÉBEC		3b	1969	1-11	27-11
A-50	SHERBROOKE		3b	1968		14-12
A-55	QUÉBEC		2	1958		14-11
A-65	QUÉBEC			1922	4-7	10-8
A-120	GRANBY			1965		2-4
A-120	HULL	M3	2	1961	20-3	
A-120	LEVIS			1974	22-2	
A-120	QUÉBEC			1974	20-2	23-3
A-120	QUÉBEC	M4		1975	28-2	1-4
A-120	QUÉBEC			1976	17-2	31-3
A-120	QUÉBEC			1977	15-2	1-4
A-120	QUÉBEC		3b	1978	15-2	31-3
A-120	QUÉBEC		6	1978	18-2	

A-120	QUÉBEC			1979	16-2	
A-120	ST-HYACINTHE	M2	3b	1966		31-3
A-125	MONTRÉAL			1948		4-12**
A-130	HULL			1958	18-2	
A-135	MONTRÉAL			1953		17-4
A-140	QUÉBEC			1964		16-11
A-145	TROIS-RIVIÈRES			1956		29-11
A-150	FARNHAM			1957	5-11	
A-150	FARNHAM			1959	10-10	
A-150	FARNHAM			1960	2-11	15-11
A-150	GRANBY		2	1958	29-10	
A-150	ST-HYACINTHE		2	1958	27-10	
A-150	ST-HYACINTHE			1960		18-11
A-150	WATERLOO			1957	19-10	
A-155	QUÉBEC			1971		25-3
A-155	QUÉBEC		3b	1972	11-2	
A-155	QUÉBEC		6	1972		29-3
A-155	QUÉBEC		6	1973	5-3	
A-160	QUÉBEC			1969	3-3	1-4
A-160	QUÉBEC		3b	1970	2-3	26-3
A-185	MONTRÉAL			1927		11-7
A-227	QUÉBEC			1967		10-10
A-440	ST-HYACINTHE			1924		14-11
A-490	QUÉBEC			1966		11-6
A-490	QUÉBEC			1968	22-5	9-6
A-490	SHERBROOKE			1966		26-6
A-570	MONTRÉAL	M2	2	1928		9-7
B-295	QUÉBEC		3b	1968	10-5	
B-631	MONTRÉAL	M2	2-2	1929	3-7	
C-80	CHAMBLY			1970	1-4	1-5
C-80	LACHINE			1970	1-4	
C-80	LAPRAIRIE			1970	3-4	28-4
C-115	H3C 1S0 (1)		1	1992	6-3	
C-180	MONTRÉAL			1958	15-1	
C-630	QUÉBEC		1	1952		29-6
C-960	ALMA		3b	1979	1-6	
C-960	ARVIDA		3a	1979	29-6	5-7
C-960	CHICOUTIMI		6	1979		13-7
C-960	JONQUIÈRE-KÉNOGAMI		3b	1979		13-7
C-1020	MONTRÉAL	M1	1	1912	4-9	
C-1020	MONTRÉAL	M3	1	1912	27-9	

C-1040	DRUMMONDVILLE		3b	1971	2-12	
C-1040	RIMOUSKI		3b	1969	28-11	
C-1060	VILLE DE LAVAL		4b	1968		28-2
C-1125	MONTRÉAL		3	1938		25-5
C-1130	MONTRÉAL		2	1922		7-10
C-1212	LATUQUE		2	1999	2-5	4-5
C-1212	LATUQUE		2	2002	27-11	
C-1212*	PORT-CARTIER		2	1999	2-6	23-9
C-1455	G1K 3W0 (1)		2	1992		19-12
C-1455	H3C 1S0 (4)		1	1992		16-12
C-1455	H4T 1A0 (3)		1	1992		22-12
C-1455	H4T 1A0 (5)		1	1992		22-7
C-1480	MONTRÉAL		2	1957	3-9	7-10
C-1590	MONTRÉAL		1b	1957		6-10
C-1620	MONTRÉAL		3-1	1943		6-10
C-1620	MONTRÉAL		3-6	1944	18-9	
C-1620	MONTRÉAL		3-2	1945	11-4	
C-1620	MONTRÉAL		3-3	1945		10-12
C-1620	QUÉBEC		3-2	1946		3-8
C-1620	QUÉBEC		3-2	1946	11-9 (nouvelle période)	
C-1635	MONTRÉAL		3	1951	1-4	13-4
C-1635	MONTRÉAL		3**	1956		
C-1635	MONTRÉAL		1**	1956		
C-1635	MONTRÉAL		3**	1956		
C-1665	QUÉBEC		3b	1979		20-7
C-1760	MONTRÉAL	M1	1b	1960	16-9	
D-80	ST-JÉRÔME		2	1934		20-12
D-80	THETFORD-MINES		1	1933	9-11	
D-80	TROIS-RIVIÈRES		1	1928		
D-295	MONTRÉAL	M3	3b	1962		26-4
D-270**	LÉVIS		3b	1980		23-4
D-270**	QUÉBEC		3b	1980		
D-290	WATERLOO		3b	1961		6-11



La flamme de la convention mondiale de l'ordre rosicrucien : AMORC

par Yan Turmine

Suite à ma première chronique sur les flammes, Marc Beaupré m'a envoyé beaucoup d'information sur cette flamme, qui vaut la peine d'être partagée.

Tout d'abord qu'est-ce que l'ordre rosicrucien? Je ne me risquerais pas à en faire une description, je vais me contenter de reprendre les deux premiers paragraphes de ce que l'encyclopédie Wikipédia en dit, ainsi que la description prise sur le site Web de l'AMORC (Illustration 1).

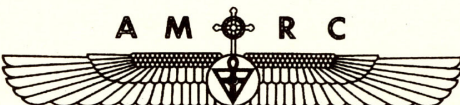
La Rose-Croix est un ordre hermétiste chrétien légendaire dont les premières mentions remontent au début du XVII^e siècle en Allemagne. L'existence de l'ordre, et celle de son fondateur Christian Rosenkreutz, sont sujettes à controverse.

Quoi qu'il en soit, à partir du XVIII^e siècle et jusqu'à aujourd'hui, de nombreux mouvements se sont réclamés de l'ordre de la Rose-Croix, ou se sont référés à la « tradition rosicrucienne » ou à l'« héritage de Christian Rosenkreutz ». Leurs membres sont appelés « les rosicruciens ». Le terme « Rose-Croix » désigne, dans leur langage, un état de perfection spirituelle et morale¹.

L'ancien et mystique Ordre de la Rose-Croix, connu sous le sigle AMORC, est un mouvement traditionnel, philosophique et initiatique, non religieux et apolitique. Ouvert aux hommes et aux femmes, sans distinction de races, de religions et de classes sociales, il est reconnu d'utilité publique dans plusieurs pays en raison de sa contribution à la culture et à la paix entre les peuples. Actif dans le monde entier, il a pour devise « la plus large tolérance dans la plus stricte indépendance »².

Illustration 1 : Programmation des activités publiques des régions de Québec et Lévis-Beauce-Appalaches de l'AMORC pour 1997-1998 [Source : Collection Marc Beaupré]

A M O R C



**ANCIEN ET MYSTIQUE
ORDRE DE LA ROSE-CROIX**

Organisation philosophique,
initiatique et traditionnelle
mondiale

**Programmation
des activités publiques**

Régions de Québec
et
Lévis-Beauce-Appalaches

septembre 1997 à mars 1998

LOGE PYRAMIDE AMORC
C.P. 30173, Comptoir postal Centre Ville
Québec (Québec)
G1K 8Y2
Téléphone : (418) 848-2895

**PRONAOS
NOUVELLE-HARMONIE**
Case Postale 46042
Lévis (Québec)
G6V 8S3
Téléphone : (418) 650-3580, poste 3

Internet
www.rose-croix.org

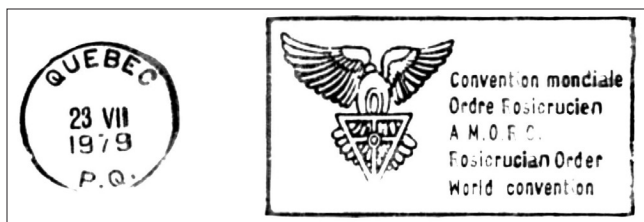


Illustration 2: Flamme mécanique utilisée pour la Convention mondiale de l'ordre rosicrucien qui se tenait à Québec du 18 au 22 juillet 1979 [Source : Collection Marc Beaupré]

L'AMORC organisa une convention mondiale de l'ordre rosicrucien à Québec du 18 au 22 juillet 1979³ (Illustration 2). Seuls les membres de l'ordre pouvaient participer à cette convention. Pour cette occasion une flamme

est commandée par la « convention mondiale l'ordre rosicrucien Québec » au coût de 125,00 \$ pour le bureau de poste de Québec. Une lettre des affaires publiques du ministère des Postes⁴ datée du 18 juin 1979 indique au maître poste de Québec que cette flamme soit utilisée du 9 au 22 juillet 1979. Peu d'exemplaires sont connus de cette flamme. Notre collègue Claude Gignac mentionne que seulement 4 exemplaires sont connus. Le tableau 1 nous donne les dates des 6 exemplaires que j'ai recensés.

La rareté de cette flamme pose des questions sur son utilisation. L'on est enclin à penser que son utilisation était réservée au courrier posté par les congressistes sur les lieux du congrès. Cela ne semble pas le cas. D'une part l'utilisation prévue par les Postes va du 9 au

Tableau 1 : Exemplaires recensés de la flamme de l'AMORC

Date	Type de dateur	Note
16 juillet 1979	3B	Sur pièce, papier kraft, affranchie à 17 ¢
19 juillet 1979	3B	Lettre personnelle affranchie à 15 ¢ (Illustration 3)
20 juillet 1979	4B	Lettre avec fenêtre, affranchie mécaniquement (Illustration 4)
20 juillet 1979	4B	Lettre à Hydro-Québec, affranchie à 17 ¢
23 juillet 1979	Sans dateur	Lettre avec fenêtre, affranchie mécaniquement
23 juillet 1979	4B	Lettre avec fenêtre affranchie à 17 ¢



Illustration 3 : Utilisation de la flamme mécanique avec dateur 3B de l'ordre rosicrucien datée du 19 juillet 1979 [Collection Marc Beaupré]



Illustration 4 : Utilisation de la flamme mécanique avec dateur 4B de l'ordre rosicrucien datée du 20 juillet 1979 [Collection Marc Beaupré]

22 juillet, et l'exemplaire du 16 juillet infirme la thèse de l'utilisation durant le congrès uniquement. D'autre part, l'utilisation de deux dateurs confirme que la flamme a été utilisée successivement sur deux machines à oblitérer Pitney-Bowes, comme c'est d'ailleurs le cas pour la flamme C-391 de Québec en 1979. La présence de courrier avec affranchissement mécanique oblitéré avec cette flamme, installée successivement sur deux machines Pitney-Bowes, laisse supposer qu'elles ont été utilisées

occasionnellement pour l'oblitération du courrier normal. Une faible proportion du courrier est passée par ces machines à oblitérer. La grande proportion du courrier était traitée à cette époque par les machines à oblitérer Toshiba, d'où la rareté de cette flamme.

Voici une mise à jour de certaines flammes mécaniques du catalogue *Les flammes mécaniques du Québec* de Jean-Guy Dalpé⁵ (Tableau 2). Cette mise à jour a été possible grâce à la collaboration de Jean-Guy Dalpé.

Tableau 2 : Mise à jour de certaines flammes mécaniques

Numérotation Coutts	Ville	Matrice	Dateur	Année	Date la plus hâtive	Date la plus tardive
A-750	CHICOUTIMI	1		1971	20-11	24-11
A-750	HULL	1	6	1971		18-12
A-750	LACHINE	1		1970		30-12
A-750	LÉVIS	2		1970		15-12
A-750	LÉVIS	2		1971		17-12
A-750	POINTE CLAIRE DORVAL	3		1971		14-12
A-750	QUÉBEC	3	4B	1970		10-12
A-750	QUÉBEC	3	3B	1970		15-12

Note : « SD » signifie Affranchissement de 3^e classe sans date.

Numérotation Coutts	Ville	Matrice	Dateur	Année	Date la plus hâtive	Date la plus tardive
A-750	QUÉBEC	2	3B	1971	16-11	19-12
B-10	MONTRÉAL	M1		1957	17-6	18-8
B-10	QUÉBEC	M2		1957	17-6	
B-10	QUÉBEC	M1		1958	16-6	
B-10	QUÉBEC	M3		1961		14-7
B-180	HULL			1969	8-4	19-4
B-180	QUÉBEC			1969		30-4
B-295	CITÉ JACQUES CARTIER			1968	10-5	
B-295	TROIS-RIVIÈRES			1968		21-5
B-325	ALMA			1965		3-8
B-580	MONTRÉAL	M2		1960	13-2	
B-580	QUÉBEC	M1		1960	15-2	
B-631	MONTRÉAL	M1	2-2	1927	6-6	7-6
B-691	MONTRÉAL			1940		22-1
B-720	GRAND'MÈRE	M-U		1957		14-12
B-720	GRAND'MÈRE	M-U		1963	15-11	
B-720	GRAND'MÈRE	M-PB		1960		17-12
B-730	DRUMMONDVILLE			1955	19-11	14-12
B-730	DRUMMONDVILLE			1956		5-12
B-730	DRUMMONDVILLE			1957		30-12
B-730	DRUMMONDVILLE			1958		24-12
B-730	DRUMMONDVILLE			1962	16-11	
B-730	DRUMMONDVILLE			1967	15-11	
B-730	DRUMMONDVILLE			1969	12-11	20-12
B-730	JONQUIÈRE KÉNOGAMI			1956		14-12
B-730	JONQUIÈRE KÉNOGAMI			1959		20-12
B-730	JONQUIÈRE KÉNOGAMI			1960	17-11	
B-730	JONQUIÈRE KÉNOGAMI			1961		25-11
B-730	JONQUIÈRE KÉNOGAMI			1964		28-12

Numérotation Courtts	Ville	Matrice	Dateur	Année	Date la plus hâtive	Date la plus tardive
B-730	JONQUIÈRE KÉNOGAMI			1965	18-11	23-12
B-730	JONQUIÈRE KÉNOGAMI			1966		23-12
B-730	JONQUIÈRE KÉNOGAMI			1967	20-11	26-12
B-730	JONQUIÈRE KÉNOGAMI			1968		23-12
B-730	MONTRÉAL	M2		1927	SD	
B-730	RIMOUSKI			1958	17-11	
B-730	ROUYN			1955		15-12
B-730	ROUYN			1960	19-11	24-12
B-730	ROUYN			1967	16-11	23-11
B-730	SHAWINIGAN			1961		21-12
B-736	CHICOUTIMI			1969	5-11	9-11
B-736	LÉVIS			1969	1-11	15-12
B-736	LACHINE			1970		12-11
B-736	LONGUEUIL			1969	4-11	21-11
B-736	LONGUEUIL			1970		17-11
B-766	QUÉBEC	M1		1943		6-11
B-810	MONTRÉAL			1932		27-9

Note : « SD » signifie Affranchissement de 3^e classe sans date.

1 <https://fr.wikipedia.org/wiki/Rose-Croix>

2 <https://www.rose-croix.qc.ca>

3 Jules Béliveau, *La Presse*, 13 juillet 1979, p. A7.

4 Claude Gignac, « Marcophilie moderne : Flamme de l'ordre Rosicrucien », *Bulletin d'histoire postale et de marcophilie*, n° 57, 1996, p. 14.

5 Jean-Guy Dalpé, *Les flammes mécaniques du Québec*, Société d'histoire postale du Québec, 2011.



2017

20-23 juillet 2017
Hamilton Sheraton, HAMILTON, Ont.

SYMPOSIUM

8 Jacques Nolet, op. cit., p. 168.

9 Alain Messier, *Dictionnaire encyclopédique et historique des patriotes 1837-1838*, Guérin, Montréal, 2002, p. 462.

10 Gérard Filteau, *Histoire des Patriotes*, Septentrion, Sillery, 2003, p. 263.

11 Jacques Nolet, op. cit., p. 415.

12 *Rapport des Commissaires nommés pour faire une enquête sur les affaires du département des Postes*. Le rapport des commissaires est en date du 31 décembre 1841 et publié dans les *Journaux de la Chambre d'Assemblée*, annexe F, 1846, sections D-16.

13 *Second rapport du Comité spécial nommé pour s'enquérir de l'état actuel du Département des Postes, afin de porter un remède efficace aux déficiences de son organisation et administration*, Appendice G.G. au XLV^e volume des *Journaux de la Chambre d'Assemblée de la province du Bas-Canada*, 1836, sections 48-50.

14 *First Report on the Committee on Finance, Post Office Department, Journals of the House of Assembly of Upper Canada*, 1836, n° 52, p. 31.



Flammes mécaniques du Québec

par Yan Turmine

De nouvelles données semblent démontrer que la flamme C-146 de Sherbrooke (Illustration 1) aurait été utilisée durant deux périodes distinctes en 1940, soit du 16 avril au 20 mai et du 18 juillet au 28 septembre.



Illustration 1 : Flamme mécanique de Sherbrooke utilisée en 1940 [Source : Collection Yan Turmine]

Un nouveau dateur utilisé avec la flamme E-11 de Montréal en 1940 a été découvert. Il s'agit du sixième dateur utilisé en 1940 avec cette flamme. La copie trouvée (Illustration 2) est datée du 20 décembre 1940. L'illustration 3 nous présentent les 5 autres types de dateurs que l'on retrouve avec cette flamme.

Merci à Jean-Guy Dalpé qui m'a fait parvenir plusieurs mises à jour. Si avez de nouvelles informations, n'hésitez pas à me les envoyer (avec numérisation si possible) à l'adresse courriel suivante : yturmine@belisle.net, afin que je puisse les inclure dans une prochaine chronique.

1 Jean-Guy Dalpé, *Les flammes mécaniques du Québec*, Société d'histoire postale du Québec, 2011.



Illustration 2 : Nouvelle découverte d'un dateur de Montréal utilisé en 1940 [Source : Collection Yan Turmine]

Illustration 3 : Les autres types connus de Montréal utilisés en 1940¹

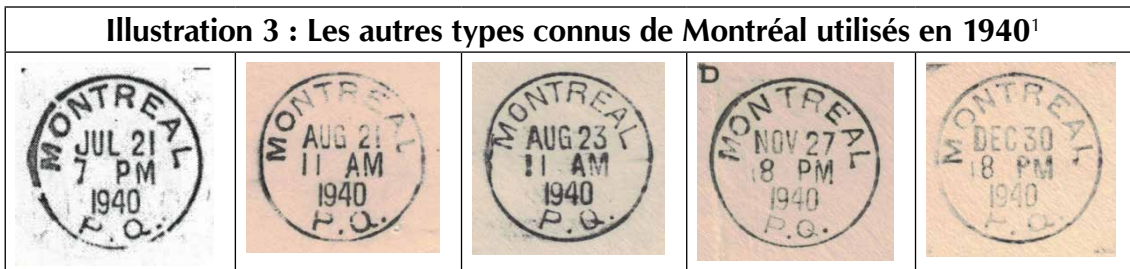


Tableau 1 : Mise à jour de certaines flammes mécaniques						
Numérotation Coutts	Ville	Matrice	Dateur	Année	Date la plus hâtive	Date la plus tardive
C-60	HULL			1975		1-11
C-75	SHERBROOKE			1959		4-11
C-75	SHERBROOKE			1960	3-10	
C-80	BELOEIL			1969	3-4	29-4
C-80	BELOEIL			1970		27-4
C-80	BOUCHERVILLE			1968	1-4	
C-80	BOUCHERVILLE			1969	2-4	29-4
C-80	BOUCHERVILLE			1970	8-4	
C-80	CHAMBLY			1968	25-4	
C-80	CITÉ DE JACQUES CARTIER			1968		1-5
C-80	CITÉ DE JACQUES CARTIER			1969	1-4	28-4
C-80	LACHINE			1969		5-5
C-80	LACHINE			1970	1-4	
C-80	LAPRAIRIE			1968		1-5
C-80	LAPRAIRIE			1969	1-4	28-4
C-80	LAPRAIRIE			1971		28-4
C-80	LONGUEUIL			1970	1-4	30-4
C-80	MONTRÉAL			1969		30-4
C-80	ROXBORO			1969		29-4
C-85	VALLEYFIELD			1985		26-5
C-115	G1K 3W0 (2)			1992	2-3	
C-146	MONTRÉAL		3-1	1940		5-4
C-146	MONTRÉAL		3-2	1940	5-4	
C-146	SHERBROOKE			1940	16-4	20-5
C-146	SHERBROOKE			1940	18-7	28-9
C-220	MONTRÉAL 1A			1974		1-7
C-220	MONTRÉAL 6A			1974	21-6	
C-391	HULL			1970	2-4	
C-391	HULL			1971	1-4	
C-485	QUÉBEC			1961	13-1	
C-500	COWANSVILLE			1962		10-2
C-510	ST-AGATHE			1970	9-2	
C-625	SHERBROOKE			1958	30-5	
C-645	GRANBY			1959	10-1	
C-1040	ALMA			1969		9-12
C-1040	ALMA			1971	14-12	
C-1040	CHICOUTIMI			1971		18-12
C-1040	DRUMMONDVILLE			1970		22-12

Tableau 1 : Mise à jour de certaines flammes mécaniques						
Numérotation Coutts	Ville	Matrice	Dateur	Année	Date la plus hâtive	Date la plus tardive
C-1040	HULL			1969		27-12
C-1040	HULL			1970		15-12
C-1040	JONQUIÈRE KÉNOGAMI			1969		31-12
C-1040	JONQUIÈRE KÉNOGAMI			1970	20-11	15-12
C-1040	LATUQUE			1969		20-12
C-1060	MONTRÉAL			1968	1-2	
C-1060	QUÉBEC			1968	1-2	29-2
C-1060	TROIS RIVIERES			1968		1-3
C-1065	CITÉ DE JACQUES CARTIER			1968		30-9
C-1065	VILLE DE LAVAL			1968	3-9	
C-1120	MONTRÉAL			1924		22-5
C-1240	QUÉBEC			1969		31-10



Catalogue des marques postales du Québec (CMPQ-2)

17. Cercle interrompu « QUE » (Partie 7)

par Cimon Morin et Ferdinand Bélanger

(suite du n° 132)

CARRIER (I)

Type : I



Probables : 1907-1910
Observées : -

#CMPQ : 21-38-17-1

CARRIER (II)

Type : I



Probables : 1910-1935
Observées : 1930-1934

#CMPQ : 21-13a-17-1

CARROL

Type : I



Probables : 1905-1953
Observées : 1936

#CMPQ : 80-22a-17-1

CARTIER

Type : I



Probables : 1885-1915
Observées : -

#CMPQ : 70-9-17-1

Flammes mécaniques du Québec

par Yan Turmine

La flamme C-1020 « **CHILD WELFARE EXHIBITION 1912 POUR LE BIEN-ÊTRE DES ENFANTS MONTRÉAL OCT. 8/22** »

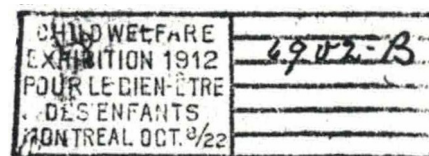
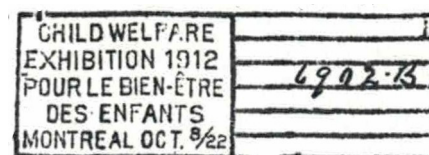
Cette flamme est connue comme la première flamme utilisée par le bureau de poste de Montréal (en excluant les oblitérations de type drapeau). Trois autres flammes des villes de Québec, Sherbrooke et Trois-Rivières ont précédé l'utilisation de la flamme C-1020 de Montréal.

Cette flamme est relativement courante; trois matrices sont connues et une quatrième matrice est rapportée dans le bulletin *Slogan Box* n° 56 paru en novembre-décembre 1998¹. Cette quatrième matrice reste mystérieuse, car elle n'a jamais été confirmée. Seules les empreintes de trois matrices se retrouvent dans les cahiers d'épreuves (Illustrations 1-3).

L'on rapporte que les trois matrices furent utilisées en même temps soit du 28 août au 22 octobre 1912. Les exemplaires des matrices 1 et 3, datés du mois d'août 1912, semblent plus rares et je n'en ai personnellement jamais vu.

Si vous avez des informations sur la quatrième matrice et sur des exemplaires datés du mois d'août 1912, faites-moi parvenir l'information par courriel yturmine@belisle.net

*Illustrations
1-3 : Les trois
matrices utilisées
selon les cahiers des
épreuves*



1 Daniel G. Rosenblat, « Canadian Slogan Cancels Classic Period 1897-1919 », *The Slogan Box*, no 56, 1998.

2 Jean-Guy Dalpé, *Les flammes mécaniques du Québec*, Société d'histoire postale du Québec, 2011.

Voici une mise à jour de certaines flammes mécaniques du catalogue *Les flammes mécaniques du Québec* de Jean-Guy Dalpé². Cette mise à jour a été possible grâce à la collaboration de Jean-Guy Dalpé et d'André Giguère.

Mise à jour de certaines flammes mécaniques						
Numérotation Coutts	Ville	Matrice	Dateur	Année	Date la plus hâtive	Date la plus tardive
A-440	SAINT-HYACINTHE			1926		20-12
B-590	MONTRÉAL			1970	15-2	
B-631	MONTRÉAL		2-1	1927		14-3
C-80	POINTE CLAIRE DORVAL			1969		25-4
C-80	SAINTE-ANNE DE BLLEVUE			1969		30-4
C-1245	QUÉBEC			1970	31-10	17-12
C-1250	ALMA		1b	1961	13-12	
C-1250	ALMA			1962	12-11	
C-1250	ALMA			1964	19-11	
C-1250	ASBESTOS			1966	26-11	
C-1250	ASBESTOS			1969	27-11	

Mise à jour de certaines flammes mécaniques (suite)						
<i>Numérotation Coutts</i>	<i>Ville</i>	<i>Matrice</i>	<i>Dateur</i>	<i>Année</i>	<i>Date la plus hâtive</i>	<i>Date la plus tardive</i>
C-1250	ASBESTOS			1970	30-11	5-12
C-1250	QUÉBEC			1968	3-11	21-12
C-1250	QUÉBEC			1971	1-12	
C-1255	QUÉBEC			1964	23-4	
C-1455	G1K 3W0 (2)			1992		21-12
C-1455	H3C 1S0 (2)			1992		11-12
C-1455	H3C 1S0 (3)			1992		11-12
C-1455	H3C 1S0 (5)			1992		10-12
C-1460	QUÉBEC			1960		24-10
C-1460	QUÉBEC			1961		20-10
C-1595	MONTRÉAL		2	1958		18-6
C-1610	MONTRÉAL			1928		25-9
C-1620	MONTRÉAL		3-2	1943	15-11	
C-1620	MONTRÉAL		3-2	1944	14-2	
C-1620	MONTRÉAL		3-3	1944		16-4
C-1620	MONTRÉAL		3-6	1944	18-7	
C-1620	MONTRÉAL		3-1	1945	9-1	
C-1620	MONTRÉAL		?	1946	2-1	
C-1620	MONTRÉAL		3-1	1946	1-2	
C-1620	MONTRÉAL		3-2	1946	23-3	25-7
C-1620	QUÉBEC			1944	20-1	
C-1620	QUÉBEC		3	1945		30-12
C-1620	QUÉBEC		3-1	1946		8-2
C-1620	QUÉBEC		3-2	1946	23-3	18-7
C-1620	QUÉBEC		3-2	1946		25-10
C-1635	MONTRÉAL			1952		10-4
C-1635	MONTRÉAL			1954		9-4
C-1640	MONTRÉAL			1970		7-3
C-1660	MONTRÉAL			1932		2-5
C-1730	DRUMMONDVILLE			1959	1-6	
C-1730	GRANBY			1959	7-6	
C-1730	LATUQUE			1959		11-6
C-1730	LÉVIS			1959		10-6
C-1730	ROUYN			1959		12-6
C-1730	SAINT-JEAN			1959	15-6	
D-285	QUÉBEC			1946		12-3
E-165	SAINT-JÉRÔME		3b	1984		28-8
E-165	SAINT-JÉRÔME		6	1984		31-12
E-255	JOLIETTE			1963	21-12	

Flammes mécaniques du Québec

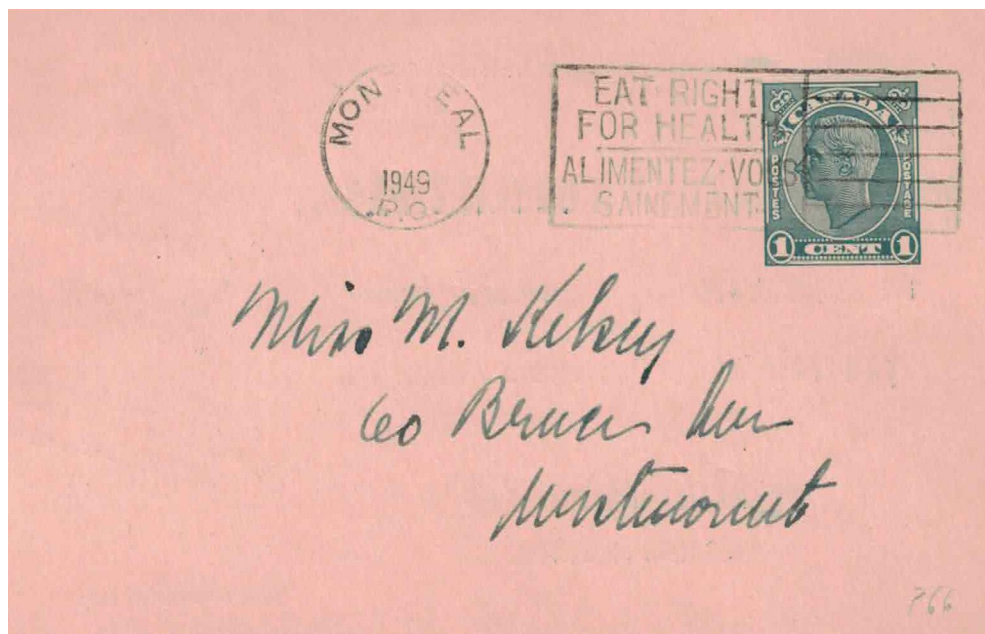
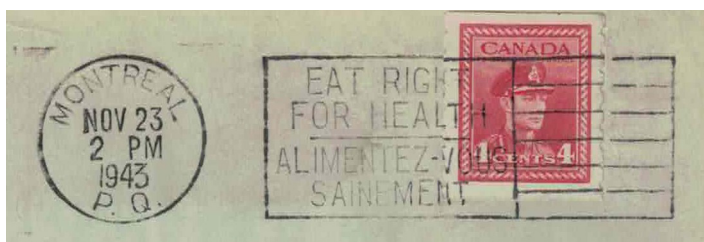
par Yan Turmine

Une nouvelle période d'utilisation est ajoutée à la flamme E-16, soit du 22-11-1943 au 24-11-1943 en utilisant le dateur 3-3. Durant cette même période l'utilisation du dateur 3-5 est répertoriée le 23-11-1943 (Illustration 1).

Pour la même flamme, un dateur sans date pour le courrier de 3^{ème} classe est rapporté pour 1949 (Illustration 2).

Marc Beaupré a répertorié l'utilisation de la flamme E-350 à Baie-Comeau, une autre ville qui s'ajoute à celles qui ont utilisé cette flamme.

Voici une mise à jour de certaines flammes mécaniques du catalogue *Les flammes mécaniques du Québec* de Jean-Guy Dalpé¹. Cette mise à jour a été possible grâce à la collaboration de Jean-Guy Dalpé et de Marc Beaupré.



Illustrations 1-2 : Flamme E-16 « EAT RIGHT FOR HEALTH / ALIMENTEZ-VOUS SAINEMENT » de 1943 et 1949 [Source : Collection Yan Turmine]

Mise à jour de certaines flammes mécaniques						
<i>Numérotation Couatts</i>	<i>Ville</i>	<i>Matrice</i>	<i>Dateur</i>	<i>Année</i>	<i>Date la plus hâtive</i>	<i>Date la plus tardive</i>
E-11	QUÉBEC			1940		9-9
E-11	MONTRÉAL		3-1	1940		22-7
E-11	MONTRÉAL		3-3	1940	21-8	27-8
E-16	MONTRÉAL		3-2	1943	1-5	
E-16	MONTRÉAL		3-3	1943	15-6	
E-16	MONTRÉAL		3-2	1943	13-7	
E-16	MONTRÉAL		3-4	1943		28-8
E-16	MONTRÉAL		3-5	1943		27-9
E-16	MONTRÉAL		3-4	1943		28-10
E-16	MONTRÉAL		3-3	1943	22-11	24-11
E-16	MONTRÉAL		3-5	1943		23-11
E-16	MONTRÉAL		3-2	1944		7-11
E-16	MONTRÉAL		3-2	1945	2-4	
E-16	MONTRÉAL		3-3	1946	1-11	
E-16	MONTRÉAL		SANS DATE	1949		
E-16	MONTRÉAL		3	1952		9-12
E-16	MONTRÉAL		3-2	1953	9-5	13-5
E-16	MONTRÉAL		3-4	1953		8-12
E-120	LACHINE			1961	2-3	
E-120	MONTRÉAL	M-1		1961	1-3	
E-135	CITÉ JACQUES CARTIER			1966	6-3	
E-165	ST-JÉRÔME		6	1985		19-2
E-240	LÉVIS			1961	9-4	
E-255	JOLIETTE	perfect		1964		29-4
E-255	JOLIETTE	PB	4-b	1964	3-7	
E-265	ALMA			1966	18-11	28-12
E-265	ALMA			1967	4-1	3-7
E-350	ANCIENNE LORETTE			1978	15-6	
E-350	BAIE-COMEAU		3-b	1978	15-6	
E-350	BOUCHERVILLE			1979	8-6	
E-350	HAUTERIVE			1978	13-6	5-8
E-350	LACHINE			1977	10-5	
E-350	LACHINE			1978	26-4	
E-350	LÉVIS			1978		27-6
E-350	LÉVIS			1979	2-5	4-7
E-350	LORETTEVILLE			1980	4-12	31-12
E-350	LORETTEVILLE			1981	2-1	18-12
E-350	LORETTEVILLE			1982	20-1	
E-350	LORRETTEVILLE			1983		31-8
E-350	MONTMAGNY			1978		14-6
E-350	POINTE CLAIRE DORVAL			1978	4-5	
E-350	STE-ANNE DE BELLEVUE			1977		28-5
E-350	STE-ANNE DE BELLEVUE			1978	4-5	

Mise à jour de certaines flammes mécaniques						
E-350	SEPT-ÎLES			1978	16-6	
E-350	VAL-D'OR			1977	27-4	
E-350	VAL-D'OR			1978	29-4	9-7
E-350	H7S 1Z0			1979	1-6	
E-355	VAL-D'OR			1975	13-5	11-6
E-355	VAL-D'OR			1976		8-6
E-360	HULL			1960		21-5
E-375	MONTREAL	M1		1962		18-6
E-375	MONTREAL	M2		1962		18-6
E-426	MONTREAL		3-1	1941		10-8
E-426	TROIS-RIVIERES			1941		25-8
E-426	TROIS-RIVIERES			1942		17-4
E-440	MONTREAL			1956	12-3	
E-440	MONTREAL			1957		27-6
E-567	MONTREAL			1967	3-5	

1 Jean-Guy Dalpé, *Les flammes mécaniques du Québec*, Société d'histoire postale du Québec, 2011.





EXUP 44
Salon international
du timbre
85° anniversaire
de l'UPM

20-21 avril 2018
Vendredi, de 10h à 19h;
samedi, de 10h à 17h

MAISON DU CITOYEN
7501, rue François-Perrault,
Montréal H2A 1M1

Exposition, activités,
tirages
14 marchands
Timbres à 10c

Admission et stationnement
gratuit





Organisée par l'Union des philatélistes de Montréal
en collaboration avec la Timbrathèque enr.

philatelie-upm.com



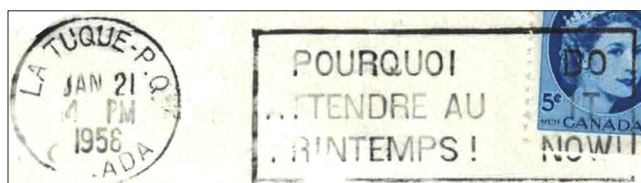
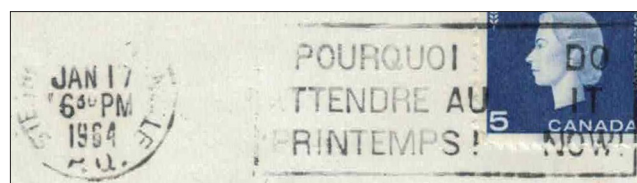
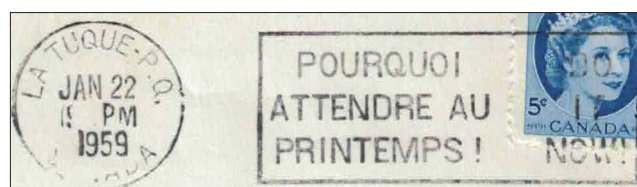
Flammes mécaniques du Québec

par Yan Turmine

Des découvertes confirment de nouvelles utilisations de la flamme P-580 « POURQUOI ATTENDRE AU PRINTEMPS ! »

L'illustration 1 confirme l'utilisation de cette flamme par Loretteville en 1968, l'illustration 2 l'utilisation

par Noranda en 1964. Les illustrations 3 et 4 confirment l'utilisation par La Tuque en 1958 et 1959 respectivement. Les utilisations de cette flamme en 1964 à Sainte-Thérèse-de-Blainville sur une matrice Perfect, ainsi que pour Saint-Eustache en 1966 sont confirmées par les exemplaires des illustrations 5 et 6.



Voici une mise à jour de la flamme mécanique P-580 du catalogue *Les flammes mécaniques du Québec* de Jean-Guy Dalpé¹.

Mise à jour de la flamme mécanique P-580 « POURQUOI ATTENDRE AU PRINTEMPS ! »						
Numérotation Coutts	Ville	Matrice	Dateur	Année	Date la plus hâtive	Date la plus tardive
P-580	LATUQUE		1	1958	21-1	
P-580	LATUQUE		1	1959	22-1	
P-580	NORANDA		3a	1964	23-1	
P-580	LORETTEVILLE		4b	1968	20-1	
P-580	SAINTE-THÉRÈSE-DE-BLAINVILLE		3	1964	17-1	

p-580	SAINT-EUSTACHE		3	1966	8-2	
P-580	ALMA		3b	1962	23-1	
P-580	ALMA		3b	1966		11-2
P-580	ALMA		3b	1968		8-2
P-580	ARVIDA		4a	1961		10-2
P-580	ARVIDA		3a	1965	14-1	
P-580	ASBESTOS		1b	1958	3-2	11-2
P-580	ASBESTOS		1b	1960		15-2
P-580	ASBESTOS		3b	1964	3-2	
P-580	BELOEIL		4b	1963		19-2
P-580	CAP-DE-LA-MADELEINE		2	1960		3-2
P-580	CHÂTEAUGUAY		4b	1961	13-1	
P-580	CHICOUTIMI		3b	1964		17-2
P-580	DORION-VAUDREUIL		3b	1964		17-2
P-580	DORION-VAUDREUIL		3b	1966		18-2
P-580	DRUMMONDVILLE		4a	1958	15-1	
P-580	DRUMMONDVILLE		4a	1960	20-1	
P-580	DRUMMONDVILLE		3b	1964		29-4
P-580	GRANBY		4b	1963		26-2
P-580	GRANBY		4b	1964	17-1	
P-580	GRANBY		4b	1966	16-1	
P-580	HULL		2	1960		16-2
P-580	HULL		3b	1966	15-1	
P-580	JONQUIÈRE-KÉNOGAMI		5	1958	15-1	
P-580	JONQUIÈRE-KÉNOGAMI		5	1965	20-1	
P-580	LACHINE		2	1962	18-1	
P-580	LACHUTE		3b	1968	19-1	4-3
P-580	LA TUQUE		3b	1964	21-1	
P-580	LA TUQUE		3b	1966	18-1	
P-580	LA TUQUE		3b	1967	28-1	
P-580	LÉVIS		2	1958		5-2
P-580	LÉVIS		3b	1962	17-1	7-2
P-580	LÉVIS		3b	1964		18-2
P-580	LÉVIS		3b	1965		16-2
P-580	LÉVIS		3b	1966	16-1	
P-580	LÉVIS		3b	1968		3-2
P-580	MAGOG		4a	1958	16-1	30-1
P-580	MAGOG		3a	1963	17-1	
P-580	MAGOG		3a	1965	21-1	
P-580	MONTMAGNY		3a	1968	17-1	12-2

P-580	MONTRÉAL	M1	2	1957		13-2
P-580	MONTRÉAL	M3	2	1957		14-2
P-580	MONTRÉAL	M3	2	1959		4-2
P-580	MONTRÉAL	M3	2	1961		14-2
P-580	MONTRÉAL	M1	3b	1962		13-3
P-580	MONTRÉAL	M1	3b	1964		16-2
P-580	MONTRÉAL	M3	3b	1964	16-1	
P-580	RIMOUSKI		2	1961	16-1	
P-580	RIMOUSKI		3b	1968		26-2
P-580	RIVIÈRE-DU-LOUP		2	1958		31-1
P-580	RIVIÈRE-DU-LOUP		2	1961		9-2
P-580	RIVIÈRE-DU-LOUP		4b	1966	12-1	
P-580	RIVIÈRE-DU-LOUP		4b	1968	17-1	
P-580	ROUYN		3b	1962		7-2
P-580	SEPT-ÎLES		3b	1968		2-2
P-580	SHERBROOKE		3b	1963		18-2
P-580	SHERBROOKE		3b	1964	15-1	
P-580	SOREL		1b	1960		17-2
P-580	SOREL		3b	1964		3-3
P-580	SOREL		3b	1968	22-1	
P-580	THETFORD MINES		3	1960		12-2
P-580	THETFORD MINES		3b	1964	16-1	
P-580	THETFORD MINES		3b	1968	19-1	26-1
P-580	TROIS-RIVIÈRES		3b	1964		15-2
P-580	VAL-D'OR		3b	1965		16-2
P-580	VAL-D'OR		3b	1966		4-2
P-580	VALLEYFIELD		3a	1959		20-4
P-580	VALLEYFIELD		3a	1960		13-2
P-580	VALLEYFIELD		3a	1963	15-1	
P-580	VICTORIAVILLE		3a	1959		5-2
P-580	VICTORIAVILLE		3a	1962		7-2
P-580	VICTORIAVILLE		3a	1965	18-1	
P-580	VICTORIAVILLE		3a	1966		14-2
P-580	JOLIETTE		3	1961	20-1	26-1
P-580	POINTE-AUX-TREMBLES		3	1964		5-2
P-580	POINTE-AUX-TREMBLES		3	1965		10-2
P-580	SAINT-EUSTACHE		1	1960		13-2
P-580	SAINTE-THÉRÈSE-DE-BLAIVILLE		3	1958	18-1	

¹ Jean-Guy Dalpé, *Les flammes mécaniques du Québec*, Société d'histoire postale du Québec, 2011.