

Owl's Head, bureau de poste d'été

par Ferdinand Bélanger

Dans le comté de Brome, sur le côté ouest du lac Memphrémagog, se dresse du haut de ses 2460 pieds ou 750 mètres le mont Owl's Head. Au milieu du XIX^{ième} siècle, cette région, située entre le nord de la Nouvelle-Angleterre et les Cantons-de-l'Est, devenait la destination de vacances estivales par excellence.

C'est en 1851, au pied du versant sud du mont Owl's Head que l'on construit l'hôtel Mountain House. Ce bâtiment devenait le premier des grands hôtels à s'implanter sur les rives du lac Memphremagog¹. Quelques années plus tard, il disparaît ravagé par les flammes. En 1855, on le reconstruit au même endroit (Illustration 1). Ce luxueux bâtiment allait à nouveau accueillir de riches touristes américains et montréalais. L'eau courante était disponible dans chacune des 75 chambres de l'hôtel. Dans les années 1860, il en coûtait 3,50 \$ par jour, 21 \$ par semaine ou 35 \$ par deux semaines pour résider à l'hôtel². Durant l'été, à proximité de l'hôtel, environ 50 personnes habitent ce coin champêtre.



Illustration 1 : L'hôtel Mountain House en 1860 [Source : A.F. Styles, Burlington, Vt., photographie stéréoscopique, n°102]

C'est principalement le personnel de l'hôtel et des vacanciers qui possèdent de belles villas situées du côté est de l'hôtel.

Tout avait été planifié pour une certaine autosuffisance alimentaire. On avait aménagé les lieux en conséquence. L'ensemble hôtelier disposait d'un cheptel bien constitué, d'un jardin et d'un vignoble afin d'approvisionner les cuisines (Illustration 2). De plus, un débarcadère avait été construit afin d'accueillir les visiteurs arrivant par le bateau à vapeur étant donné qu'aucun chemin ne se rendait à cet hôtel (Illustration 3).

Au cours des années 1870, l'hôtel subit une baisse d'achalandage. C'est sûrement pour cette raison qu'au début des années 1880, le propriétaire new-yorkais Charles D. Watkins construit une nouvelle aile afin d'augmenter le nombre de chambres. Du même coup, il rénove la partie ancienne pour la mettre au goût du jour (Illustration 4)³. Il prit la bonne décision puisque la clientèle revint de plus en plus nombreuse. Le prince de Galles qui allait devenir le futur roi Edouard VII y séjourna, de même que Lord Dufferin et le photographe William Notman⁴.

Le 11 octobre 1899, un triste événement survient. Le chic hôtel Mountain House est la proie des flammes, suite à la négligence d'un employé. Un oubli de sa part a provoqué l'incendie en voulant faire fondre du goudron sur le poêle. L'hôtel a été complètement rasé et il disparut à jamais de ce paysage champêtre⁵.

Le bureau de poste

Au cours de son existence et à deux périodes différentes, l'hôtel Mountain House a offert le service postal à sa nombreuse clientèle. La première s'est échelonnée de 1860 à 1870 et la seconde de 1895 à 1899. Pour les années comprises entre 1871 et 1894, il semble que le courrier adressé à l'hôtel était acheminé à Newport, au Vermont⁶.



Illustration 2 : Bâtiments où l'on gardait les animaux [Source : Kilburn Brothers, Littleton, N.H., photographie stéréoscopique, n° 573]

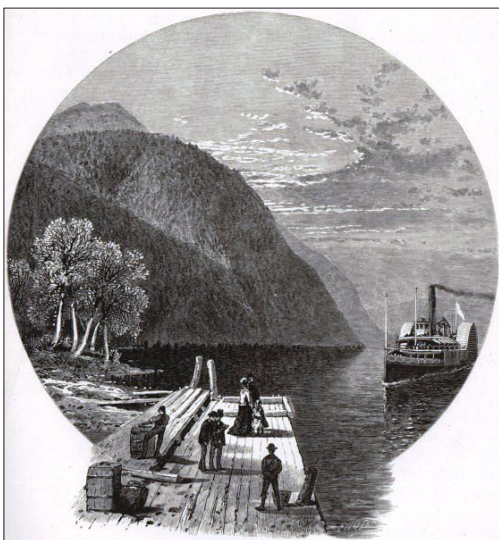


Illustration 3 : Gravure sur bois montrant le débarcadère de l'hôtel [Source : J. McNeill, Brochure of Owl's Head Mountain House / Lake Memphremagog, 1889, p. 61]



Illustration 4 : Vue de l'hôtel Mountain House vers 1890 [Source : Musée McCord, VIEW 2741]

Voici trois rapports d'inspecteur qui nous éclairent sur les démarches entreprises afin de procéder à l'ouverture ou à la fermeture de ce bureau de poste estival.

Premier rapport :

Dans une lettre datée du 3 mai 1860, Sidney Smith (1823-1889), ministre des Postes (1858-1862) demande à Edward

S. Freer, inspecteur pour le district postal de Montréal, d'entreprendre des démarches pour ouvrir un bureau de poste d'été dans l'hôtel Mountain House⁷. Il lui indique qu'A. C. Jennings, le propriétaire de l'hôtel, sera le maître de poste. En ce qui a trait au transport du courrier, il mentionne que le bateau à vapeur Mountain Maid s'occupera d'acheminer les malles puisqu'il relie quotidiennement Magog à Newport au Vermont.

Second rapport :

Ce document nous précise la raison de la fermeture du bureau de poste, après dix années d'existence. Le 24 septembre 1870, William White, le secrétaire du ministre des Postes Alexander Campbell (1822-1892), envoie une lettre à Edwin F. King, inspecteur pour le district postal de Montréal⁸. Il lui mentionne que le ministre l'informe qu'il devra fermer prochainement le bureau de Owl's Head. La raison invoquée étant l'abandon du service de transport du courrier par bateau à vapeur sur le lac Memphremagog. Cet état de fait étant une conséquence directe de l'achèvement du chemin de fer Massawippi Valley entre Sherbrooke et Newport⁹.

Troisième rapport :

Le 19 juin 1895, Francis Charles Thompson, inspecteur pour le district postal de Sherbrooke, soumet un rapport à Joseph-Philippe-René-Adolphe Caron (1843-1908), ministre des Postes (1892-1896), pour l'ouverture d'un bureau de poste d'été à l'hôtel Mountain House situé sur le rang 10 du canton de Potton, dans le comté de Brome¹⁰. L'inspecteur recommande au ministre d'établir un bureau de poste à cet endroit puisqu'il n'y aura aucun frais pour la tenue du bureau de poste et pour l'acheminement des malles. Il estime les revenus probables à 75 \$ annuellement. En ce qui a trait au transport du courrier, le service sera assuré quotidiennement par le bateau à vapeur Lady of the Lake.

Bien que l'inspecteur ait mentionné qu'il n'y aurait pas de salaire à payer au maître de poste, il semble que ce ne fut pas le cas. Dans les rapports du ministre des Postes pour les années comprises entre 1896 et 1899, il n'y a pas de tableaux qui donnent les revenus et les salaires payés pour les bureaux non comptables. Cependant, une telle section existe dans les rapports du ministre pour les années 1900 et 1901. Pour

Bureaux et maîtres de poste		Item : 1689									
Recherche : Base de données		Bureau de poste : Owl's Head District électoral : Brome (Quebec) Dates : <table border="1"> <thead> <tr> <th>Établissement</th> <th>Fermeture</th> </tr> </thead> <tbody> <tr> <td>1860-06-01</td> <td>1870-11-01</td> </tr> <tr> <td>1895-08-01</td> <td>1900</td> </tr> </tbody> </table> Renseignements additionnels : Location - Potton - 1860-06-01 Status - Summer office - 1895-08-01 Source : PSFDS03-(27503) Numéro d'item : 1689				Établissement	Fermeture	1860-06-01	1870-11-01	1895-08-01	1900
Établissement	Fermeture										
1860-06-01	1870-11-01										
1895-08-01	1900										
Nom	Service militaire	Date de naissance	Date d'entrée en fonction	Date de départ	Motif de départ						
A.C. Jennings			1860-06-01	1970-06	Left the place						
John H. Theepton			1870-08-01	1870-11-15	Closed						
Frederick N. McKay (reopened)			1895-08-01	1896	*						
Charles D. Watkins			1896-07-01	1900	Closed						

Illustration 5 : Fiche historique de BAC sur le bureau de poste de Owl's Head [Source : <http://www.bac-lac.gc.ca/fra/decouvrez/patrimoine-postal-philatelie/bureaux-maitres-poste/>]

l'année 1900, on mentionne un revenu de 16 \$ et un salaire de 25 \$ basé sur les revenus antérieurs. Pour ce qui est de l'année 1901, les revenus sont de 87 \$ et un salaire de 25 \$ a également été payé¹¹.

Les maîtres de poste

Sur la fiche historique (Illustration 5), nous retrouvons les noms de quatre personnes qui ont successivement occupé la fonction de maître de poste au cours des deux périodes d'existence du bureau de Owl's Head.

La première période a débuté le 1^{er} juin 1860 avec comme premier titulaire le propriétaire de l'hôtel, A. C. Jennings. Il quitte cet endroit au mois de juin 1870. Comme remplaçant, nous retrouvons le nom de John H. Theepton. En fait, ce nom est erroné, on aurait dû inscrire Kempton¹². Celui-ci est entré en fonction vers le mois de juin 1870. En consultant le Lovell de 1871, nous constatons que John Henry Marshall Kempton est hôtelier à Owl's Head¹³. Ceci explique sûrement le départ de Jennings. Il avait vraisemblablement vendu son hôtel à Kempton. Ce dernier prit la charge du bureau pour seulement quelques mois puisque le 1^{er} novembre 1870 on décida de le fermer. Cela découlait comme il a été vu précédemment de l'abandon du transport du courrier par le bateau à vapeur au profit du chemin de fer.

La deuxième période débute le 1^{er} août 1895 avec Frederick N. McKay comme maître de poste. C'est surprenant puisque le 18 juin 1895, l'inspecteur Thompson avait suggéré le nom de C. C. Bullock à ce poste. Quoi qu'il en soit, McKay a été remplacé le 1^{er} juillet 1896 par le propriétaire de l'hôtel, Charles D. Watkins. Il a rempli cette tâche jusqu'au 11 octobre 1899 le jour de la destruction de l'hôtel par le feu.

Les marques postales

Aucune oblitération n'a été répertoriée pour la première période de 1860 à 1870. Cependant, nous croyons qu'il serait fort plausible de trouver une empreinte nommée « OWL'S HEAD / C.E » étant donné que la première commande pour des timbres affichant les lettres C.E a été envoyée chez Berri en Angleterre le 23 février 1860, soit quatre mois avant l'ouverture du bureau¹⁴. Tous ces timbres avec les lettres « C.E » étaient constitués d'un simple cercle interrompu. Ce type d'abréviation provinciale a été remplacé par la lettre « Q » à partir de la Confédération canadienne, en juillet 1867.

Pour ce qui est de la deuxième période d'existence, il n'existe pas d'empreinte pour le bureau d'Owl's Head dans les cahiers d'épreuves de la compagnie Pritchard & Andrews d'Ottawa. Cependant, nous avons répertorié une enveloppe



Illustration 6 : Empreinte laissée par le timbre de Owl's Head utilisé de 1895 à 1899 [Source : BAC, Fonds Anatole Walker, 1993-052]

Transport des malles par bateaux-à-vapeur					
Nom de la route	Entrepreneur	V/s*	Période	Montant	Année expirée le
Magog et Newport	G. W. Fogg	6	3 mois	39 £ 10 s	30 septembre 1856
Magog et Newport	G. W. Fogg	6	1 mois	14 £	30 septembre 1857
Magog et Newport	G. W. Fogg	6	5 mois	66 £	30 septembre 1858
Magog et Newport	Fogg et Harrower	6	Saison de navigation 1858	264 \$	30 septembre 1859
Magog et Newport	Fogg et Harrower	6	Saison de navigation 1859	312 \$	30 septembre 1860
Magog et Outlet	Fogg et Harrower	6	Saison de navigation 1860	288 \$	30 septembre 1861
Magog et Outlet	R. Harrower	6	148 jours en 1861	295 \$	30 septembre 1862
Magog et Newport	Fogg et Harrower	6	4 mois jusqu'au 1er novembre 1862	214 \$	30 septembre 1863
Magog et Newport	Fogg et Harrower	6	8 mois au 30 juin 1864	418 \$	Entre 1 ^{er} octobre 1863 et 30 juin 1864
Magog et Newport	Fogg et Harrower	6	5 mois et 10 jours	280 \$	30 juin 1865
Magog et Newport	Fogg et Harrower	6	5 mois	248 \$	30 juin 1866
Magog et Newport	Fogg et Harrower	6	7 mois	272 \$	30 juin 1867
Magog et Newport	T. MacDuff	6	6 mois	248 \$	30 juin 1868
Magog et Newport	C. E. Prier	6	38 jours	76 \$	
Magog et Newport	Cie Navigation du lac Memphremagog	6	34 voyages	169,50 \$	30 juin 1869
		6	127 voyages	254 \$	
Magog et Newport	H. Allan	6	153 voyages	306 \$	30 juin 1870
Magog et Owl's Head	Sir Hugh Allan	6	105 voyages	210 \$	30 juin 1871
V/s* : Nombre de voyages par semaine					

Tableau présentant les contractants pour le transport de la malle pour le secteur de Owl's Head [Source : ministère des Postes¹⁵]

présentant une belle empreinte laissée par le timbre utilisé à ce bureau de poste d'été à cette époque (Illustration 6).

Le transport du courrier

Voici un bref historique des bateaux à vapeur Mountain Maid et Lady of the Lake qui ont sillonné les eaux du lac Memphremagog pour le transport du courrier posté et reçu au bureau de poste.

Le Mountain Maid :

La construction de ce bateau en 1849 a coûté environ 9 000 \$. Propriété d'Ephraim Cross et de son capitaine

George Washington Fogg, il est construit à Georgeville par Austin Spear de Burlington. Bien que la mise à l'eau a eu lieu le 27 juin 1850, ce n'est que le 10 septembre, après une longue période de rodage, qu'il fait son premier voyage entre Georgeville et Magog. Il a été le premier vapeur à assurer la liaison entre Magog et Newport¹⁶. Il effectuait un voyage quotidien et le coût du passage pour les usagers était de 1 \$ pour un trajet simple¹⁷.

Durant son existence le Mountain Maid a eu plusieurs propriétaires. En 1851, nous retrouvons G. W. Fogg de Georgeville, John Molson de Montréal et Robert Harrower de

Sorel. En 1878, il est la propriété de la Lake Memphremagog Navigation Company, société appartenant à Sir Hugh Allan. En 1885, il passe aux mains de la Central Vermont Railway, laquelle lui fait subir d'importantes transformations¹⁶.

Ce bateau à aube unique possède une coque en pin coupé manuellement puisqu'il a été impossible de le faire dans un moulin à scie (Illustration 7). Il est muni d'un engin et d'une bouilloire à vapeur provenant de la St. Mary's Foundry de Montréal, propriété de John Molson. Ses dimensions sont de 105 pieds ou 32 mètres de longueur par 19 pieds ou 5,8 mètres de largeur. Selon le certificat d'enregistrement il a un tonnage de 160 tonnes et peut accueillir 250 passagers.



Illustration 7 : Le vapeur Mountain Maid au quai de Georgeville [Source : Musée McCord VIEW 7481]

En 1870, il est retiré des eaux près de Knowlton Landing. En 1878, le capitaine Fogg récupère la coque et le moteur et décide de le reconstruire entièrement. Cependant, il sera finalement retiré de la circulation en 1892.

Ce vapeur a desservi le bureau de poste de Owl's Head au cours des années comprises entre 1860 et 1866. Il faut mentionner qu'il faisait également escale afin de favoriser les différents bureaux de poste situés sur les rives du lac Memphremagog (Illustration 8).

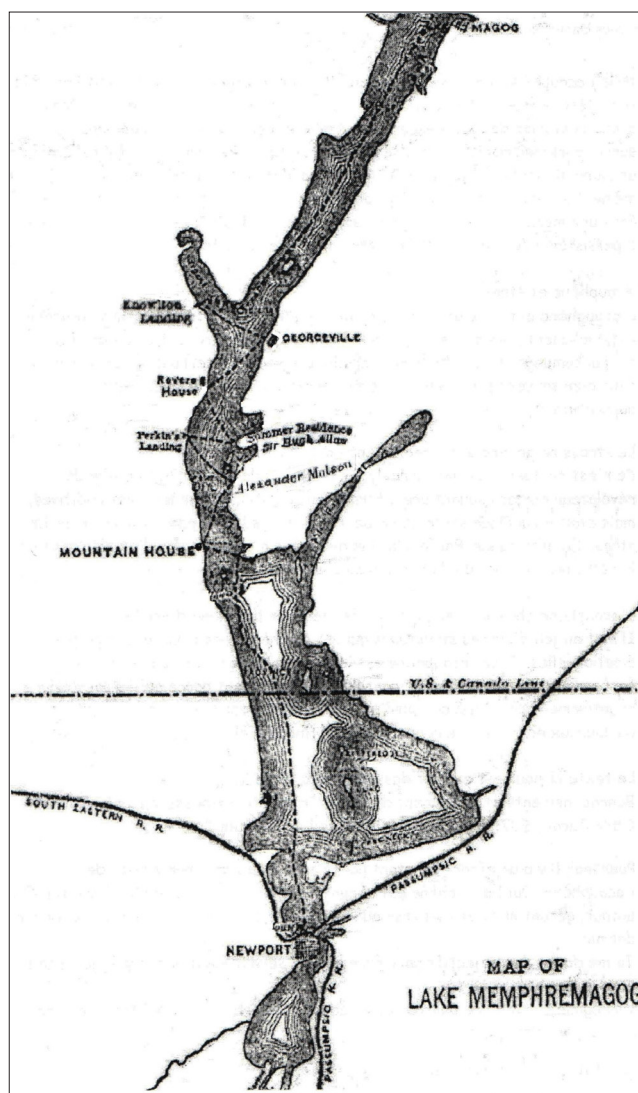


Illustration 8 : Carte indiquant le trajet et les différentes escales des vapeurs sur le lac Memphremagog [Source : Samuel J. et Isabel C. Burrows, *The Shaybacks in Camp, The Riverside Press, Cambridge, 1887*]

Le Lady of the Lake:

Le magnat Sir Hugh Allan, président de The Royal Mail Line fait construire ce bateau à vapeur au chantier naval de Barclay, Kurlie et Cie, en Écosse. Il sera fait de fer massif au coût de construction estimé à 60 000 \$.

Le 31 janvier 1867, on en vérifie l'étanchéité et la stabilité. Une fois tous ces tests complétés avec succès, il est démonté par sections et elles sont ensuite placées sur le

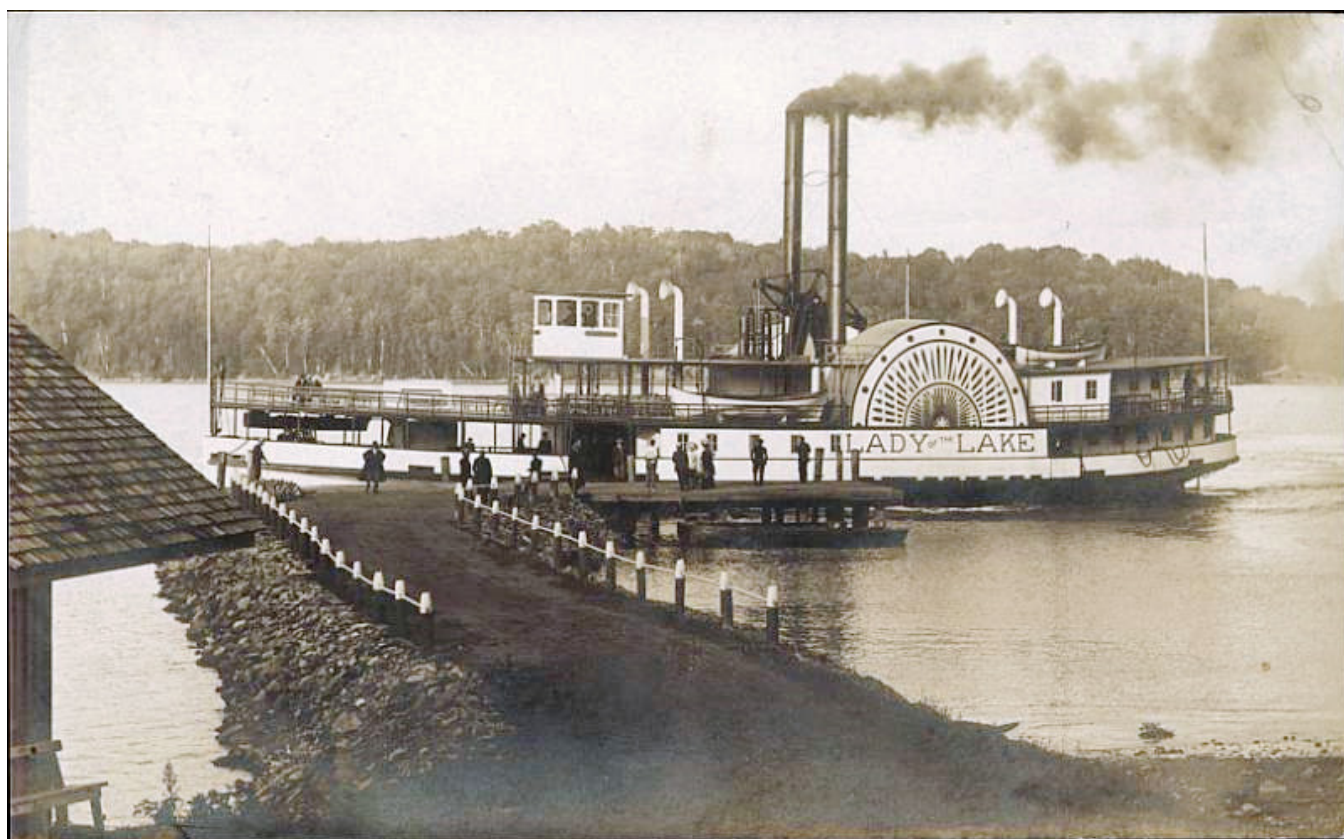


Illustration 9 : Le vapeur Lady of the Lake au quai de Georgeville [Source : BAnQ, cote 030826]

bateau George, propriété de Hugh Allan. Arrivé au port de Montréal, il est acheminé à Waterloo par la compagnie ferroviaire Stanstead, Shefford & Chambly. Par la suite, il est transporté par chariots tirés par des chevaux jusqu'à Magog. À la fin mars 1867, des travailleurs écossais et montréalais procèdent à la reconstruction du Lady of the Lake¹⁸.

Ce bateau de plaisance mesure 165 pieds ou 50 mètres de longueur ; il est muni de deux roues à aubes. Le moteur et les deux chaudières proviennent de Montréal. Il a une capacité de 350 tonneaux et peut accueillir jusqu'à 1 200 passagers¹⁹. Il est la propriété de la Lake Memphremagog Navigation Company (Illustration 9).

C'est le 26 septembre qu'il entreprend son premier voyage en direction de Newport. Le capitaine Handsyde, capitaine régulier sur les navires de la compagnie Allan Line a conduit le vapeur sur le lac Memphremagog au cours de l'été 1867²⁰. En 1868, le capitaine Fogg a pris la relève



Illustration 10 : Photographie du capitaine C. Bullock (à gauche) [Source : Matthew Farfan, p. 204¹]

jusqu'en 1884. Quant au capitaine C. Bullock (Illustration 10), il a débuté en 1885, année au cours de laquelle le bateau est acheté par la Connecticut & Passumpsic Rivers Railroad Company. Plusieurs années plus tard, le vapeur est vendu à la compagnie Canadian Pacific Railway²¹. En 1917, il est remorqué à Magog et mis à la ferraille.

En ce qui a trait au transport du courrier, il a remplacé le Mountain Maid à partir de l'été 1868 jusqu'à l'automne de 1870, année de la fermeture du bureau de poste. Par la suite, il reprend du service lors de la réouverture du bureau en 1895 et cesse lors de la disparition de l'hôtel Mountain House. À cette époque, il parcourt deux fois par jour la distance comprise entre Magog et Newport.

1 Matthew Farfan, *Les Cantons-de-l'Est, lac et rivières / The Eastern Townships, on Lake and River*, Éditions GID, 2008, p. 159.

2 Charles H. Sweetser, *Book of Summer Resorts*, New-York, 1868, p. 159.

3 William Bryant Bullock, *Beautiful Waters Devoted to the Memphremagog in History, Legend, Anecdote, Folklore, Poetry, Drama*, Memphremagog Press, Newport, Vermont, 1926, p. 400.

4 Gérard Leduc, « Mountain House – Owl's Head Hotel was Anthony Trollope's Favorite », *Quebec Heritage News*, vol. 2, n° 7, 2003, p.16. Voir aussi <http://qahn.org/files/quebecanglophoneheritagenetwork/documents/qhn/QHN%20Nov-Dec%202003.pdf>

5 http://patrimoinepotton.org/?page_id=1620

6 Charles D. Watkins, *Brochure of Owl's Head Mountain House, Lake Memphremagog*, Press of A.H. Kellogg, New-York, 1889.

7 BAC, RG3, vol. 300, p.509.

8 BAC, RG3, vol. 302, p.60.

9 Jean-Pierre Kesteman, Peter Southam et Diane Saint-Pierre, *Histoire des Cantons de l'Est*, Institut québécois de recherche sur la culture, 1998, p. 470.

10 BAC, RG3, vol. 123, rapport 318.

11 Post Office Department, *Annual Report of the Postmaster General during year ended 30th 1896 à year ended 30th 1901*, ministère des Postes, Ottawa, 1896-1901.

12 *List of Post Offices in Canada with the names of the postmasters, on 1st July, 1870*, Printed by order of the Postmaster general, Ottawa, 1870, p. 80

13 Lovell's *Canadian Dominion Directory for 1871*, John Lovell, Montréal, 1871, p. 1256.

14 Ferdinand Bélanger, *Répertoire des cachets postaux à cercle interrompu du Québec*, Société d'histoire postale du Québec, 2011, p. 367.

15 Post Office Department, *Annual Report of the Postmaster General during year ended 30th June 1896 à year ended 30th June 1901*, Post Office Department, Ottawa, 1896-1901.

16 <http://www.histoiremagog.com/le-grand-cru-150-ans-apres-le-mountain-maid/>

17 *The Sherbrooke Record*, 30th July 2012

18 <http://www.histoiremagog.com/lady-of-the-lake-1867-1917/>

19 Matthew Farfan, op. cit., p.197,198.

20 William Bryan Bullock, op. cit., p.202.

21 <http://townshipsheritage.com/article/steamers-lake-memphremagog-part-2>

ADHÉREZ À

Revue trimestrielle *BNA Topics*

Convention annuelle

Groupes d'études spécialisées

Groupes régionaux

www.bnaps.org

THE **British North America**
Philatelic Society LTD.



Adressez votre demande d'adhésion au
Secrétaire :

Andy Ellwood, Secrétaire
10 Doris Avenue
Gloucester, ON K1T 3W8

Courriel:
secretary@bnaps.org