



Hôtel Roberval

À la fin du siècle dernier s'élevait somptueusement sur les bords du lac Saint-Jean, l'hôtel Roberval. ce magnifique palais d'été (figure 1) avait été construit à environ un mille et demi, au sud de la ville de Roberval. De plus, il était situé sur la ligne du chemin de fer de la Québec & Lake St.-John Railway Company. Facile d'accès par voie ferrée, il devenait donc un lieu de prédilection recherché par les touristes qui s'aventuraient au lac Saint-Jean.

Afin d'accommoder sa nombreuse clientèle, il est de toute évidence que les dirigeants de l'hôtel demandèrent au Ministère des Postes d'y ouvrir un bureau. Le Ministère acquiesça à leur demande, car le 1er août 1896 un bureau de poste entra en opération. Ce bureau ne devait ouvrir que durant la saison estivale, soit durant les mois de juin à septembre.

Pour couvrir cette distance de 200 verges, 12 fois par semaine, ces derniers recevaient la somme de dix dollars annuellement.

Le premier timbre Roberval-Hôtel n'apparaît pas malheureusement dans les cahiers d'épreuves de la compagnie Pritchard & Andrews. Mais on trouve, en date du 6 août 1908, l'épreuve d'un

second instrument, qui ne fut sans doute jamais utilisé pour la bonne raison que l'hôtel fut complètement ravagé par un incendie le 31 juillet 1908.

Voici ce qu'on pouvait lire dans le journal "Le Soleil" en date du samedi, 1er août 1908: "Roberval, Qué. 31 juillet 1908.

—Un grand incendie s'est produit aujourd'hui. Le magnifique hôtel Roberval qui

était un des plus beaux ornements de notre village, a été réduit en cendres. Le feu a éclaté vers midi, au toit de la cuisine et dans l'espace d'une heure, tout était anéanti. . .

—On estime que les dégâts matériels créent une perte de \$75,000. dollars."

Ferdinand Bélanger
S.H.P.Q. 28

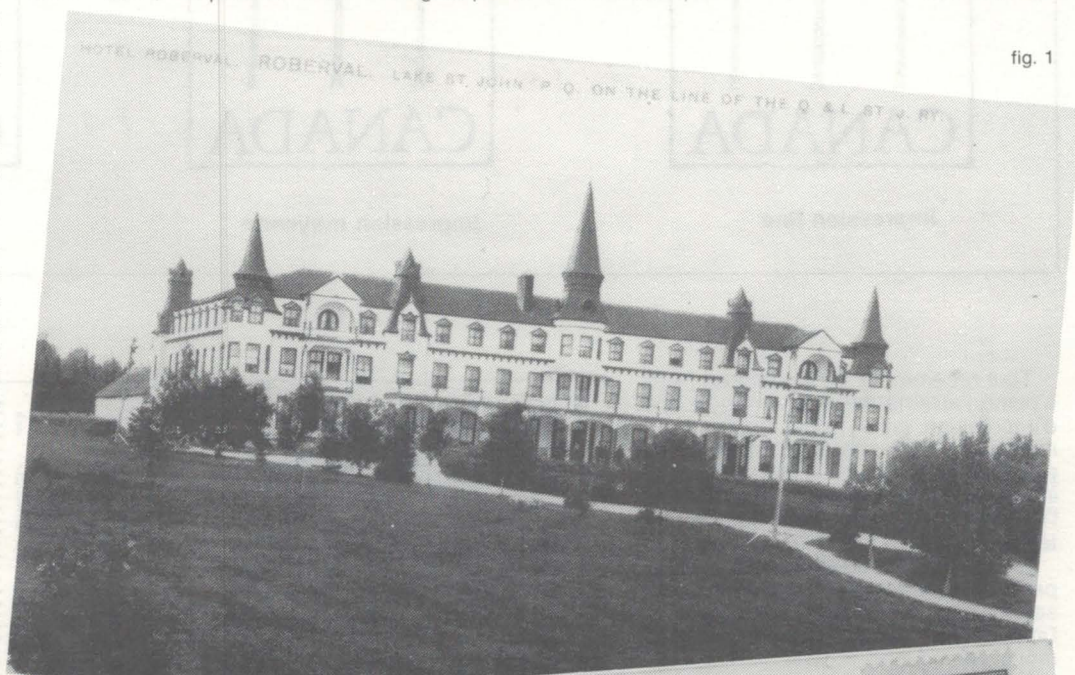


fig. 1



fig. 2

Les différents maîtres de poste furent M. Timothy Kenna (1-8-1896-1898) et M. Harry Beemer (1-8-1900 - 1-8-1908).

Ils utilisèrent un timbre à cercle interrompu (figure 2) pour oblitérer le courrier qui était par la suite acheminé vers les autres centres grâce au chemin de fer. Dans les Rapports du Ministre des Postes pour les années 1896 à 1908, nous retrouvons les noms de messieurs H. G. Beemer (1896-1905) et H. B. Locke (1906-08) qui obtinrent successivement le contrat pour transporter le courrier du bureau de poste à la station de chemin de fer, et vice-versa.

