

**POUR LA PROVINCE DE QUÉBEC**

# **LA PROMOTION DES TIMBRES DE NOËL PAR LES FLAMMES**

par Jean-Guy Dalpé

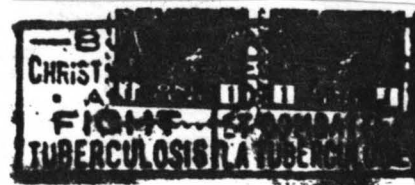
Depuis longtemps, au tournant du XXe siècle, on a la campagne des timbres de Noël dont les fonds servent à combattre la tuberculose. Comme il se doit, on vendait chaque année, et on continue de le faire, ces petites vignettes en novembre et en décembre.

La promotion de ces vignettes s'est faite par l'intermédiaire de plusieurs flammes et à deux périodes assez éloignées l'une de l'autre, soit la période 1924-1930 et la période 1955-1971.

Les bureaux de poste possédant une ou des machines à oblitérer le courrier étaient restreints durant la première période et se retrouvaient dans les centres urbains. Mais, durant la seconde période, la mécanisation de l'oblitération du courrier avait grandement progressé, ce qui permit une plus grande publicité pour la vente de timbres de Noël.

## **LES FLAMMES ET LEUR UTILISATION DANS LES BUREAUX DE POSTE**

Le bureau de poste de Montréal fut le premier à utiliser une flamme pour promouvoir la vente de timbres de Noël (flamme 1) et il



Flamme 1

le fit en 1924-1925. Aucune promotion ne fut faite en 1926, mais en 1927, Montréal, Québec et Trois-Rivières se servirent de la flamme 2.



Flamme 2

Il faut ensuite attendre jusqu'en 1930 pour trouver une flamme (3) relative aux timbres de Noël: Chicoutimi fut le seul bureau à l'utiliser. Puis vingt-cinq longues années s'écoulèrent avant qu'on revoie le courrier oblitéré avec un message relatif aux timbres de Noël.



Flamme 3

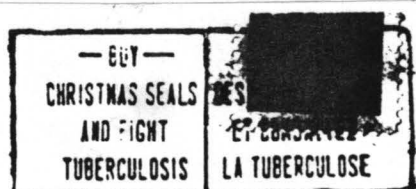
Flamme 4



Flamme 5



Flamme 6



Flamme 7



Flamme 8



En effet 1955 renoue avec la tradition, avec l'utilisation des premières matrices de 1924 et 1927 à Grand-Mère (flamme 1) et à Rimouski, Shawinigan Falls, Valleyfield, Rouyn et Victoriaville (flamme 2).

La flamme 2 fut utilisée en 1956 à Drummondville, Jonquière-Kénogami, Shawinigan Falls et à Victoriaville, et en 1927 à Drummondville, Shawinigan Falls et à Victoriaville.

En 1958, Grand-Mère employa la flamme 1, alors que la flamme 2 servit à Jonquière-Kénogami, Rimouski et Shawinigan. Mais une nouvelle flamme (flamme 4) fit son apparition dans deux bureaux de poste: Québec et Trois-Rivières.

En 1959, la flamme 2 se retrouva à Drummondville, Jonquière-Kénogami et Shawinigan, alors que la flamme 4 servait à Chicoutimi, Québec et Trois-Rivières. Une nouvelle flamme (flamme 5) était utilisée à Montréal (c'est le seul usage connu de cette flamme).

En 1960, trois flammes appuyèrent la campagne des timbres de Noël; la flamme 2 à Drummondville, Jonquière-Kénogami, Rimouski, Rouyn et Shawinigan; la flamme 4 à Chicoutimi, Québec et Trois-Rivières; et une nouvelle flamme (flamme 6) à Grand-Mère.

En 1961, Grand-Mère employa la flamme 1, Drummondville, Jonquière-Kénogami et Rimouski, la flamme 2, et Québec et Trois-Rivières, la flamme 4.

En 1962, on vit réapparaître la flamme 2 à Drummondville, Jonquière-Kénogami, Rimouski, Rouyn et Shawinigan, la flamme 4 à Québec et la flamme 6 à Grand-Mère.

En 1963, on revit la flamme 1 à Grand-Mère, la flamme 2 à Drummondville, Jonquière-Kénogami, Rimouski, Rouyn et Shawinigan, la flamme 6 à Trois-Rivières. Deux nouvelles flammes furent introduites: la flamme 7 à Montréal (seul usage connu pour cette flamme) et la flamme 8 à Québec. Cinq flammes différentes furent donc employées durant cette année.

En 1964, la flamme 2 revint à Drummondville, Rimouski, Shawinigan et Trois-Rivières, la flamme 8 à Grand-Mère et Québec; une nouvelle flamme (flamme 9) apparut à Montréal et à Québec.

Cinq flammes servirent en 1965: la flamme 2 à Drummondville, Rimouski et Shawinigan; la flamme 4 à Alma; la flamme 8 à Grand-Mère, Montréal et Québec; la flamme 9 à Montréal, Québec et Sherbrooke; enfin une nouvelle flamme (flamme 10) à Trois-Rivières.

En 1966, la flamme 2 ne servit qu'à Rimouski et à Rouyn; la flamme 8 à Montréal; la flamme 9 à Montréal, Québec et Sherbrooke et la flamme 10 à Trois-Rivières et une nouvelle flamme (flamme 11) à Hull et Thetford Mines.

En 1967, la flamme 2 fut retournée à Drummondville; la flamme 9 à Montréal et Québec; la flamme 10 à Trois-Rivières; et la flamme 11 à Arvida et La Tuque.

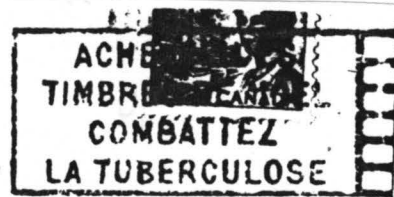
En 1968, on utilisa la flamme 2 à Drummondville, Jonquière-Kénogami et Rimouski, la flamme 9 à Montréal, Québec et Sherbrooke et la flamme 11 à Hull, Mont-Joli et Thetford Mines.

La flamme 2 fut utilisée pour la dernière fois en 1969 à Drummondville et la flamme 10 à Chicoutimi. La flamme 11 servit à Arvida, Buckingham, Cap-de-la-Madeleine, Dolbeau, Mont-Joli, Nicolet, Plessisville, Roberval et Thetford Mines. Deux nouvelles flammes apparurent sur le courrier: la flamme 12 fut trouvée à Chicoutimi, Lachine, Lévis, Longueuil, Montréal, Roxboro et Ville-de-Laval. Quant à la flamme 13, on l'a vue à Hull, Jonquière-Kénogami, La Tuque, Montmagny, Rimouski et Shawinigan.

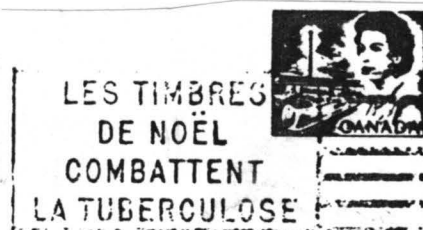
En 1970, la flamme 11 fut utilisée à Arvida, Dolbeau, Gaspé, Nicolet, Plessisville et Roberval; la flamme 12 à Lachine, Longueuil, Pointe-Claire-Dorval, Québec, Roxboro, Sherbrooke et Ville-de-Laval; et la flamme 13 à Alma, Chicoutimi, Drummondville, Hull, Jonquière-Kénogami, Montmagny,



Flamme 9



Flamme 10



Flamme 11



Flamme 12



Flamme 13

Rimouski, Rouyn, Shawinigan et Trois-Rivières.

1971 marque la fin de l'utilisation de ces flammes. La flamme 11 servit à Buckingham, Dolbeau, Mont-Laurier, Nicolet, Plessisville, Roberval et Thetford Mines, alors que la flamme 12 fut trouvée à Alma, Cap-de-la-Madeleine, Chicoutimi, Drummondville, Jonquière-Kénogami, Montmagny et Trois-Rivières.

## COMMENTAIRES SUR LES DIVERSES FLAMMES UTILISÉES

### FLAMME 1

Années d'utilisation: 1924-25, 1955, 1958, 1961 et 1963

Cette flamme, utilisée sur une machine *Universal*, servit d'abord à Montréal en 1924 et 1925 et à Grand-Mère pour les autres années sur une machine *Pitney-Bowes*. La matrice produisant cette flamme fut donc utilisée sur deux modèles de machines; mais comment expliquer ce phénomène?

Les postes avaient changé leurs machines *Universal* par des machines *Perfect* en 1931 ou 1932, reléguant aux oubliettes les

matrices *Universal*. Mais vers 1954, elles commencèrent à délaisser les *Perfect* et à utiliser des machines *Pitney-Bowes*. Comme il en coûtait moins cher pour le commanditaire de se servir des matrices *Universal* que d'en faire fabriquer de nouvelles, on recourut aux matrices produites avant 1931 quand elles étaient appropriées. Une seule matrice servit durant toutes ces années.

### FLAMME 2

Années d'utilisation: 1927, 1955-1969

En 1927, cette flamme fut employée à Montréal, Québec, Trois-Rivières, Moncton et Ottawa et pour répondre à ces besoins, on produisit huit matrices, dont quatre furent utilisées à Montréal qui n'utilisa cette flamme qu'en 1927.

Il semble probable que les huit matrices furent utilisées de 1955 à 1958; par la suite seulement six l'auraient été jusqu'en 1969. Sept autres bureaux de poste reçurent cette flamme durant sa deuxième période d'utilisation (1955-1969): Drummondville, Jonquière-Kénogami, Rimouski, Rouyn, Shawinigan Falls (qui devint Shawinigan en 1958) Valleyfield et Victoriaville.

Voici une étude des huit matrices:

BUY CHRISTMAS SEALS  
TUBERCULOSIS  
—ACHETEZ DES—  
TIMBRES DE NOËL

#1 Grand C (ACHETEZ) et patte gauche du M (MAS) à gauche du U (CUL)

BUY CHRISTMAS SEALS  
TUBERCULOSIS  
—ACHETEZ DES—  
TIMBRES DE NOËL

#2 Grand C (ACHETEZ) et patte gauche du M (MAS) juste au-dessus du côté gauche du U (CUL)

BUY CHRISTMAS SEALS  
TUBERCULOSIS  
—ACHETEZ DES—  
TIMBRES DE NOËL

#3 C carré (ACHETEZ)

BUY CHRISTMAS SEALS  
TUBERCULOSIS  
—ACHETEZ DES—  
TIMBRES DE NOËL

#4 C rond (ACHETEZ) et ACHETEZ DES entre deux courts tirets



- #5 C rond (ACHETEZ), Y (BUY) à gauche du U (TUB) et I (SIS) au milieu du A (SEALS)



- #6 C rond (ACHETEZ), Y (BUY) à gauche du U (TUB) et I (SIS) sous la patte gauche du A (SEALS)



- #7 C rond (ACHETEZ) et Y (BUY) juste au-dessus de la patte gauche du U (TUB)



- #8 C carré (ACHETEZ) et le tiret à gauche de ACHETEZ est court alors que celui de droite est long

### FLAMME 3

Année d'utilisation: 1930

C'est la première flamme unilingue française et Chicoutimi fut le seul bureau à l'utiliser, probablement du 17 décembre au 12 janvier.

La fabrication d'une flamme unilingue française est surprenante pour l'époque où les flammes utilisées au Québec étaient unilingues anglaises ou bilingues, avec préséance à l'anglais.

### FLAMME 4

Années d'utilisation: 1958-1965

C'est la seconde flamme unilingue française et on l'a retrouvée à Alma, Chicoutimi, Québec et Trois-Rivières. L'usage de cette flamme à Alma est rapportée par Proulx, mais l'auteur n'en a jamais vue un exemplaire.

### FLAMME 5

Année d'utilisation: 1959

Utilisée seulement à Montréal, cette matrice aurait-elle été perdue ou employée dans un bureau de poste d'Ontario ou du Nouveau-Brunswick?

### FLAMME 6

Années d'utilisation: 1960, 1962-1963

Cette flamme qui ressemble à la flamme 1 (tant par le format que le libellé) a été utilisée en alternance à Grand-Mère et à Trois-Rivières de 1960 à 1963; elle a probablement servi à Moncton de 1957 à 1959.

### FLAMME 7

Année d'utilisation: 1963

Cette flamme est la seule à contenir AND USE en ajout à BUY. Elle fut employée uniquement à Montréal.

#### FLAMME 8

Années d'utilisation: 1963-1966

Cette flamme servit à Grand-Mère, Montréal et Québec.

#### FLAMME 9

Années d'utilisation: 1964-1969

Cette flamme se distingue des précédentes par l'ajout de VITE dans le texte. Utilisée à Montréal, Québec et Sherbrooke, il est possible qu'elle l'ait été également à Montréal en 1969 et à Sherbrooke en 1964, 1967 et 1969.

Cette flamme a été accompagnée par deux dateurs différents à Montréal en 1964.

La date du changement reste à déterminer. En procédant à l'analyse des matrices, on en trouve six différentes durant les six années d'utilisation: ce nombre s'explique en partie parce que Moncton et Ottawa employèrent également cette flamme.

#### FLAMME 10

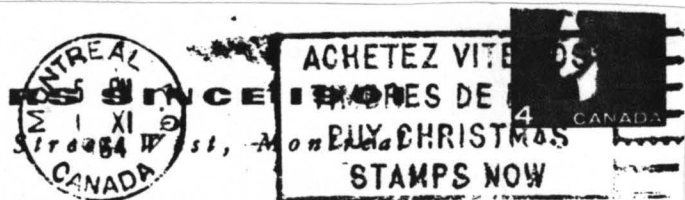
Années d'utilisation: 1965 à 1969

Cette flamme se distingue de la flamme 4 par le fait que DES apparaît sur la première ligne du texte, et non sur la seconde. On la retrouve seulement à Chicoutimi et à Trois-Rivières où elle a peut-être été utilisée en 1968.

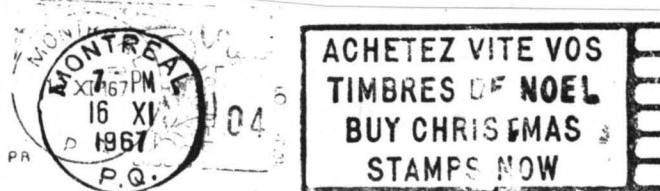
#### FLAMME 11

Années d'utilisation: 1966 à 1971

Dernière flamme unilingue française, elle connut des débuts



Le 1er novembre seulement



Du 2 au 16 novembre



Du 2 novembre jusqu'à décembre et en 1967



Du 22 novembre jusqu'en décembre



restreints à Hull et à Thetford Mines en 1966. Par la suite on l'a retrouvée dans plusieurs bureaux de poste: Buckingham, Cap-de-la-Madeleine, Dolbeau, Gaspé, La Tuque, Mont-Joli, Mont-Laurier, Nicolet, Plessisville et Roberval.

## FLAMME 12

Années d'utilisation: 1969-1970

Cette flamme est la contrepartie anglaise de la flamme 9, à savoir que le texte anglais apparaît avant le texte français. Elle sert surtout dans la région montréalaise: LACHINE, LONGUEUIL, MONTRÉAL, POINTE-CLAIRE-DORVAL, ROXBORO et VILLE-DE-LAVAL.

Toutefois on l'a trouvée en province à Chicoutimi, Lévis, Québec et Sherbrooke.

Une analyse approfondie révèle que quatorze matrices furent utilisées, mais cette profusion s'explique par le fait que vingt-sept bureaux de poste canadiens utilisèrent simultanément cette flamme de 1969 et 1970.

En 1970, à Québec, on trouve cette flamme avec deux dateurs.

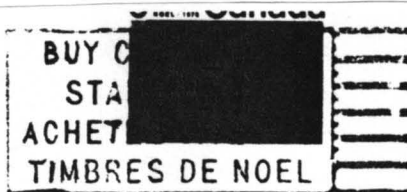
Cette treizième et dernière flamme se caractérise par un message anglais qui n'est pas littéralement traduit en français et deux maladies sont citées TB (tuberculosis?) et RD (...?..disease?).

Elle s'inscrit dans une campagne qui fut menée dans soixante-quinze bureaux de poste. C'est probablement le manque de matériel qui fait conclure que certains bureaux de poste n'ont pas utilisé cette flamme de 1969 à 1971.

Les bureaux de poste québécois qui l'utilisaient sont: Alma, Cap-de-la-Madeleine, Chicoutimi, Drummondville, Hull, Jonquière-Kénogami, La Tuque, Montmagny, Rimouski, Rouyn, Shawinigan et Trois-Rivières.

## CONCLUSION

La vente de timbres de Noël a donc été fortement appuyée par treize flammes dans trente-cinq bureaux de poste du Québec et la combinaison flamme/bureau de poste/année existe au moins 136



Du 10 au 13 novembre



Du 23 au 24 novembre

On ne sait quand le changement s'est produit entre les 13 et 23 novembre et chacune des périodes citées peuvent sûrement être étirées dans les deux sens.

## FLAMME 13

Années d'utilisation: 1969-1971

fois. Leur utilisation a connu son apogée de 1969 à 1971 et a cessé subitement.

Drummondville a utilisé la même flamme le plus souvent (11 fois) et Montréal a employé le plus de flammes différentes (sept). Québec et Montréal sont les seuls bureaux de poste à s'être servi de deux flammes différentes la même année: Québec en 1960, 1964 et 1965, et Montréal en 1965 et 1966.

# TABLEAU SYNOPTIQUE

| Années               | 24 | 25 | 27 | 30 | 55 | 56 | 57 | 58 | 59 | 60 | 61  | 62 | 63 | 64  | 65  | 66  | 67 | 68 | 69 | 70 | 71 |
|----------------------|----|----|----|----|----|----|----|----|----|----|-----|----|----|-----|-----|-----|----|----|----|----|----|
| Alma                 |    |    |    |    |    |    |    |    |    |    |     |    |    |     | 4   |     |    |    | 12 | 13 | 13 |
| Arvida               |    |    |    |    |    |    |    |    |    |    |     |    |    |     |     |     | 11 |    | 11 | 11 |    |
| Buckingham           |    |    |    |    |    |    |    |    |    |    |     |    |    |     |     |     |    |    | 11 |    | 11 |
| Cap-de-la-Madeleine  |    |    |    |    |    |    |    |    |    |    |     |    |    |     |     |     |    |    | 11 |    | 13 |
| Chicoutimi           |    |    |    | 3  |    |    |    |    | 4  | 4  |     |    |    |     |     |     |    |    | 10 | 13 | 13 |
| Dolbeau              |    |    |    |    |    |    |    |    |    |    |     |    |    |     |     |     |    |    | 11 | 11 | 11 |
| Drummondville        |    |    |    |    |    | 2  |    |    | 2  | 2  | 2   | 2  | 2  | 2   | 2   |     | 2  | 2  | 2  | 13 | 13 |
| Gaspé                |    |    |    |    |    |    |    |    |    |    |     |    |    |     |     |     |    |    |    |    |    |
| Grand-Mère           |    |    |    |    | 1  |    |    | 1  |    | 6  | 1   | 6  | 1  | 8   | 8   |     |    |    |    |    |    |
| Hull                 |    |    |    |    |    |    |    |    |    |    |     |    |    |     |     | 11  |    | 11 | 13 | 13 |    |
| Jonqui re-K nagogami |    |    |    |    |    |    |    | 2  | 2  | 2  | 2   | 2  | 2  |     |     |     |    | 2  | 13 | 13 | 13 |
| Lachine              |    |    |    |    |    |    |    |    |    |    |     |    |    |     |     |     |    |    | 12 | 12 |    |
| La Tuque             |    |    |    |    |    |    |    |    |    |    |     |    |    |     |     |     | 11 |    | 13 |    |    |
| L vis                |    |    |    |    |    |    |    |    |    |    |     |    |    |     |     |     |    |    | 12 |    |    |
| Longueuil            |    |    |    |    |    |    |    |    |    |    |     |    |    |     |     |     |    |    | 12 | 12 |    |
| Mont-Joli            |    |    |    |    |    |    |    |    |    |    |     |    |    |     |     |     |    | 11 | 11 |    |    |
| Mont-Laurier         |    |    |    |    |    |    |    |    |    |    |     |    |    |     |     |     |    |    |    |    | 11 |
| Montmagny            |    |    |    |    |    |    |    |    |    |    |     |    |    |     |     |     |    |    | 13 | 13 | 13 |
| Montr al             | 1  | 1  | 2  |    |    |    |    |    | 5  |    |     |    | 7  | 9   | 8/9 | 8/9 | 9  | 9  | 12 |    |    |
| Nicolet              |    |    |    |    |    |    |    |    |    |    |     |    |    |     |     |     |    |    | 11 | 11 | 11 |
| Plessisville         |    |    |    |    |    |    |    |    |    |    |     |    |    |     |     |     |    |    | 11 | 11 | 11 |
| Pointe-Claire-Dorval |    |    |    |    |    |    |    |    |    |    |     |    |    |     |     |     |    |    | 12 |    |    |
| Qu bec               |    |    | 2  |    |    |    |    | 4  | 4  | 4  | 2/4 | 4  | 8  | 8/9 | 8/9 | 9   | 9  | 9  | 9  | 12 |    |
| Rimouski             |    |    |    |    | 2  |    |    | 2  |    | 2  | 2   | 2  | 2  | 2   | 2   |     |    | 2  | 13 | 13 |    |
| Roberval             |    |    |    |    |    |    |    |    |    |    |     |    |    |     |     |     |    |    |    | 11 | 11 |
| Rouyn                |    |    |    |    |    |    |    |    |    | 2  |     | 2  | 2  |     |     | 2   |    |    |    | 13 |    |
| Roxboro              |    |    |    |    |    |    |    |    |    |    |     |    |    |     |     |     |    |    | 12 | 12 |    |
| Shawinigan (Falls)   |    |    |    |    |    | 2  | 2  | 2  | 2  | 2  |     | 2  | 2  | 2   | 2   |     |    |    | 13 | 13 |    |
| Sherbrooke           |    |    |    |    |    |    |    |    |    |    |     |    |    |     |     |     |    |    | 12 |    |    |
| Thetford Mines       |    |    |    |    |    |    |    |    |    |    |     |    |    |     |     | 11  |    | 11 | 11 |    | 11 |
| Trois-Rivi res       |    |    | 2  |    |    |    |    | 4  | 4  | 4  | 4   |    | 6  | 2   | 10  | 10  | 10 |    |    | 13 | 13 |
| Valleyfield          |    |    |    |    | 2  |    |    |    |    |    |     |    |    |     |     |     |    |    |    |    |    |
| Victoriaville        |    |    |    |    | 2  | 2  | 2  |    |    |    |     |    |    |     |     |     |    |    |    |    |    |
| Ville-de-Laval       |    |    |    |    |    |    |    |    |    |    |     |    |    |     |     |     |    |    | 12 | 12 |    |

Les chiffres pr sent s dans ce tableau correspondent aux diff rentes flammes d crites dans le texte.