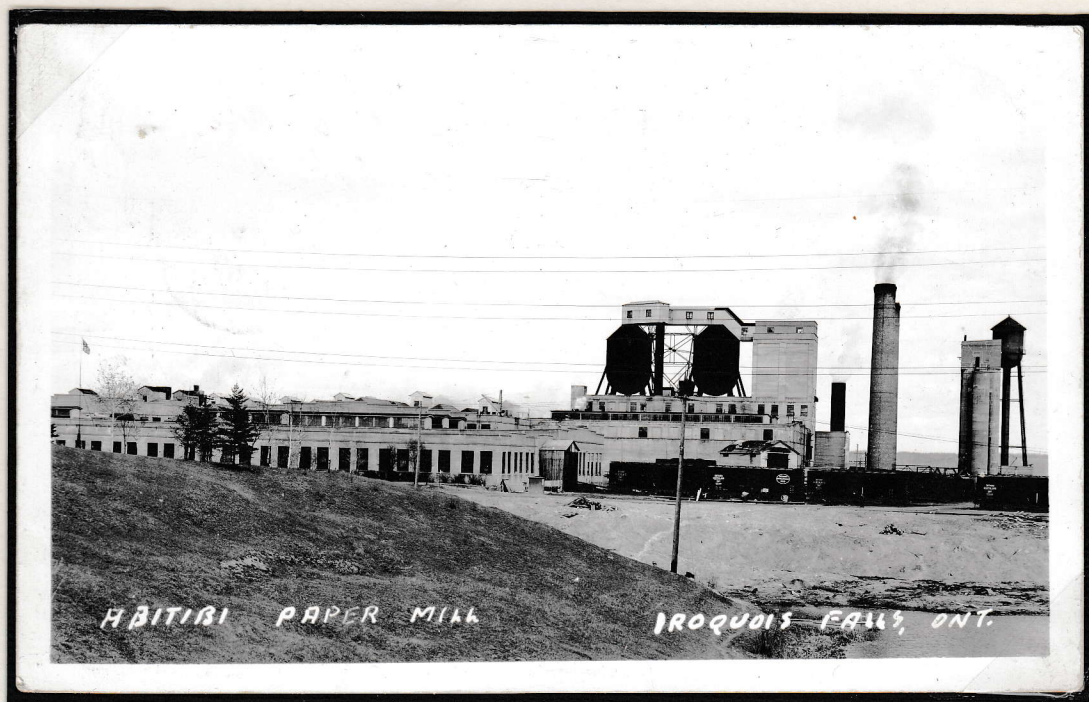


LES PRODUITS FORESTIERS DU CANADA

Le 1^{er} avril 1952, le Canada a émis un timbre-poste monochrome de valeur nominale de 20 cents pour souligner l'importance de son industrie forestière. Cette collection illustre les principaux aspects philatéliques de cette émission de série courante.

PLAN :

1. Le sujet et les données techniques.
2. L'usine de pâte et de papier illustrée sur le timbre-poste et expliquée en détail.
3. Les essais de design et de couleur, l'épreuve photographique et l'épreuve finale.
4. Les différentes planches émises (régulières et avec la surcharge **G**).
5. Les timbres-poste à initiales perforés (Perfins)
6. Les erreurs et les variétés de production.
7. Les différents plis Premier jour d'émission.
8. Quelques usages postaux du timbre-poste au Canada et à travers le monde.



1. SUJET ET DONNÉES TECHNIQUES

Ce timbre-poste souligne l'abondance des ressources canadiennes en matière de production de bois d'œuvre et de pâtes et de papiers, la plus importante industrie exportatrice de l'époque. Dans la partie gauche du timbre, le principal élément de l'illustration est un conifère duquel part une large bande de bois se déployant vers la droite où elle devient une feuille de papier décolorée, une fois transformée par l'usine de pâte et de papier illustrée au centre.

Imprimeur et quantité imprimée: Canadian Bank Note Company Ltd ; 108,275,000 timbres.

Présentation: Feuilles de 50 timbres perforés 12, avec colle dextrine.

Nombre de planches émises: 2 avec inscriptions dans les marges.

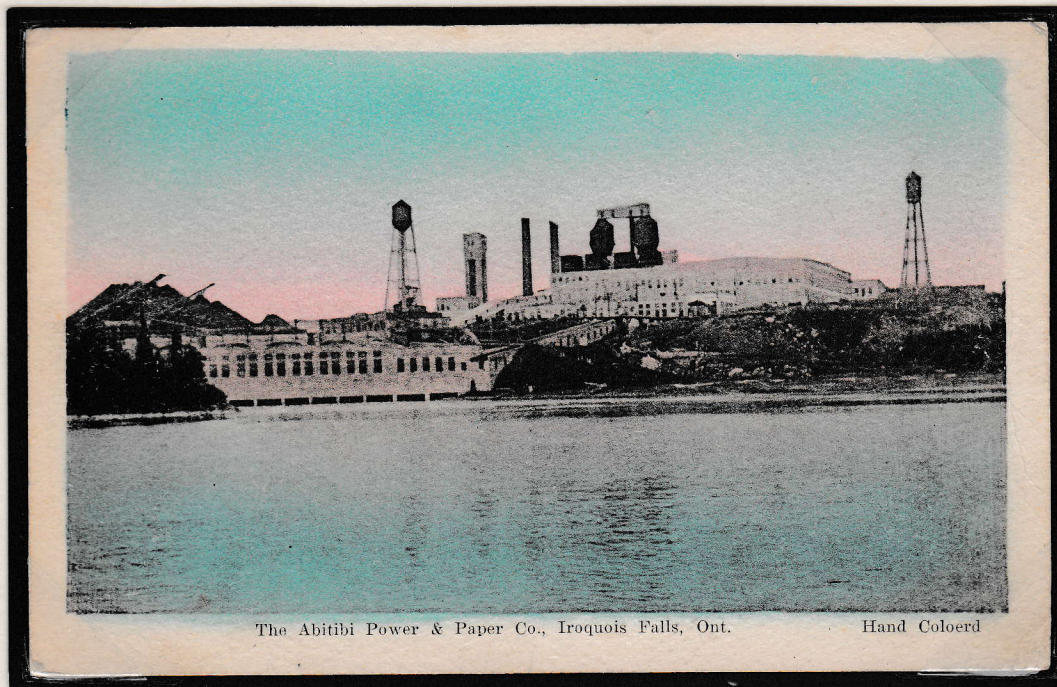
Créateur du design et graveur: Alan Andrew Logan Pollock, gravé par Joseph Keller.

Type de papier: Uni de type vélin, légèrement côtelé, d'épaisseur 0.0040 pouce (0.10 mm).

Principal usage: Payait les frais d'enregistrement des lettres expédiées partout au monde.

2. L'USINE SUR LE TIMBRE-POSTE EXPLIQUÉE EN DÉTAILS

Construite en 1914 dans le Nord de l'Ontario, l'usine d'Iroquois Falls de la compagnie Abitibi Paper a servi de modèle au designer du timbre. C'est la seule usine de pâte et de papier au Canada qui possède ce design très particulier avec ses deux immenses réservoirs en acier.



Carte lithographique colorée à la main produite par The Heliotype Company Limited, Ottawa (Circa 1920)

Voici la description de l'usine, des bâtiments et des cheminées. De gauche à droite :



1. La première tour serait une représentation du réservoir d'eau (communément appelée une tour Victoria) situé près de la pile de copeaux de bois illustrée sur la carte postale.
2. La plus haute cheminée est celle de la bouilloire numéro 3 (la plus récente de l'usine)
3. La seconde cheminée est celle des bouilloires 1 et 2 (bouilloires originales de l'usine)
4. Le bâtiment rectangulaire est l'usine d'acide (production de sulfite pour cuisson du bois)
5. Les deux gros réservoirs contiennent les copeaux qui seront cuits dans le lessiveur.
6. Le bâtiment en dessous est celui des machines à pâte et à papier journal.
7. La grande tour Victoria à droite servait de réservoir d'eau.

3. LES ESSAIS DE DESIGN ET DE COULEUR ET L'ÉPREUVE FINALE



Épreuve d'étape de matrice
(*Progressive die proof*)



Épreuve de matrice en couleur
(*Color die proof*)



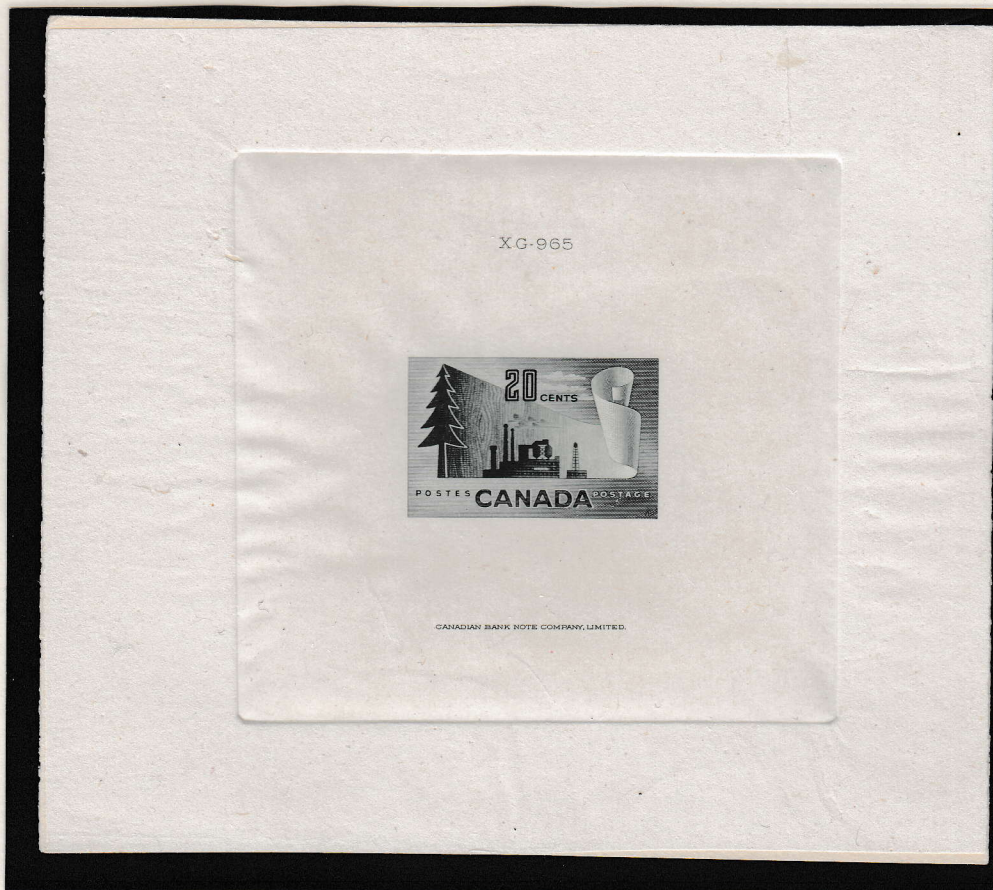
Timbre-poste émis

L'épreuve d'étape de matrice est effectuée en taille-douce sur acier sur papier bible. Les lignes en arrière-plan n'ont pas encore été gravées. L'épreuve de matrice de couleur brune est aussi gravée sur papier bible. Ces deux épreuves sont les seules pièces connues qui ne sont pas aux Archives Nationales du Canada.



Essai de couleur en vert grisâtre sur papier bible (*India paper*) collée sur un carton beige.

3. LES ESSAIS DE DESIGN ET DE COULEUR ET L'ÉPREUVE FINALE



Essai de couleur en gris-verdâtre sur papier bible sur un carton de couleur beige avec les inscriptions gravées : XG-965 CANADIAN BANK COMPANY



Épreuve photographique
collée sur papier Manille
avec inscriptions manuscrites



Épreuve finale en gris sur papier bible

4. LES DIFFÉRENTES PLANCHES ÉMISES

Deux planches de 200 timbres-poste (coupées en 4 feuilles de 50 timbres) furent émises. Chacune des planches a aussi reçu la surcharge en typographie avec la lettre G en noir (Gouvernement). Cette surcharge fut apposée afin de contrer le vol par les employés fédéraux.

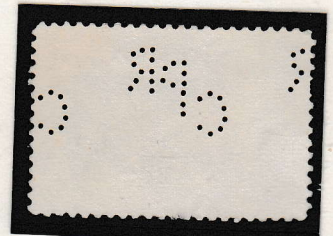
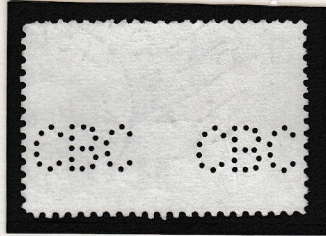
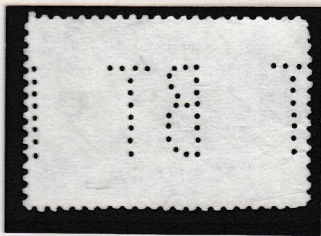
Les planches de timbres-poste contiennent les inscriptions aux quatre coins mentionnant le nom de l'émission dans les deux langues officielles, le nom de l'imprimeur, de sa ville et le numéro de planche.

Le coin inférieur gauche de la planche contient en plus des renseignements inscrits dans les trois autres coins, le numéro de la planche en plus gros de même que le numéro de commande de la Canadian Bank Note.

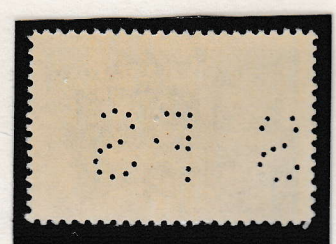
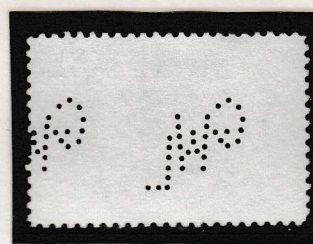
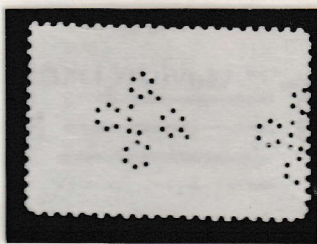


5. LES TIMBRES-POSTE À INITIALES PERFORÉES (PERFINS)

Les timbres furent perforés par des entreprises privées et certains gouvernements provinciaux afin de contrer le vol par leurs employés. Les timbres neufs sont considérés comme plus rares.



Bell Telephone – Canadian Broadcasting Corporation – Canadian National Railway – Canadian Pacific Railway



Commission des Liqueurs du Québec - Canadian Westinghouse – Great Western Life Ins. – Province of Saskatchewan

Canadian Pacific
AIRLINES



REGISTERED MAIL



Messrs. American Express Co., Ltd.,
1200, Peel Street,
Montreal, P.Que.



Le timbre de 20 cents de l'enveloppe du dessous contient les initiales perforées CPR inversées. Le tarif de 30 cents correspond à un envoi local recommandé de 4 onces. Soit 20 cents pour la recommandation et 4 cents pour la première once et 2 cents par once supplémentaire. (Tarif du 1^{er} avril 1954 au 31 octobre 1968)

6. LES ERREURS ET LES VARIÉTÉS DE PRODUCTION

Une seule feuille fut rapportée avec une erreur majeure de perforation de la dentelure. Chaque timbre-poste résultant de cette erreur est différent et il nous est donc possible de le plancher lorsque l'on possède une copie de la planche originale avec l'erreur.

Bloc de quatre neuf avec la marge à droite
Positions sur la feuille: 24, 25, 29 et 30



Copie de la feuille complète
avec l'erreur de la perforation.

Source : John Jamieson



Bloc de quatre usagé avec inscriptions de planche
Positions sur la feuille : 44, 45, 49 et 50.

L'oblitération est falsifiée. Elle fut rajoutée
car le bloc ne possédait plus sa gomme d'origine.

6. LES ERREURS ET LES VARIÉTÉS DE PRODUCTION

Lorsqu'il y a un bris dans la feuille de papier qui s'enroule sur la bobine mère à l'usine de papier, les employés de la papetière réparent ce bris à l'aide d'un raccord de sorte que la feuille de la bobine ne soit pas coupée. L'endroit où se situe le raccord dans la bobine est indiqué et une fois rendue chez l'imprimeur, les employés doivent normalement rejeter cette feuille de papier qui est considérée comme un défaut de fabrication.

Ce raccord est doublement intéressant car il s'agit d'une erreur rare et recherchée par les spécialistes, d'autant plus qu'elle se retrouve sur un timbre de l'industrie forestière.



Une flèche rouge indique le raccord dans la feuille.

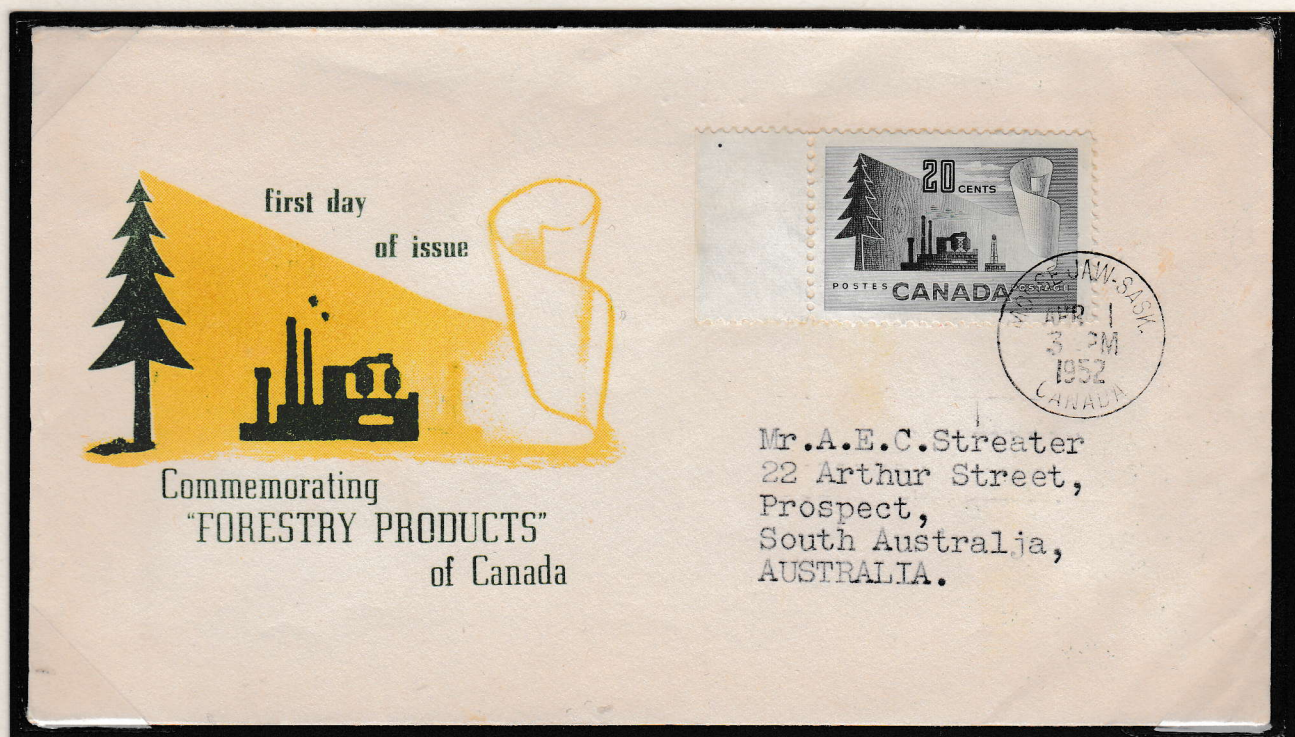


Ce bloc de coin possède le coin supérieur droit qui fut plié chez l'imprimeur puis dentelé. Malheureusement une personne a découpé les marges de la feuille. Il s'agit d'une pièce rare et possiblement unique.

7. LES DIFFÉRENTS PLIS PREMIER JOUR D'ÉMISSION

Selon le rapport émis par le Maître des Postes du Canada, on a oblitéré pas moins de 12,136 plis du Premier jour d'émission. Tous ces plis portent la date du 1er avril 1952 à 10 AM.

Certains plis ne possèdent pas de cachet et d'autres furent produits sur des enveloppes personnalisées. Nous présentons ici quelques plis adressés et produits commercialement.



8. USAGES POSTAUX AUTOUR DU MONDE - CANADA

Dans cette dernière partie, nous présenterons les tarifs importants et de même que des tarifs inusités du timbre-poste. Tel que mentionné précédemment, ce timbre fut principalement utilisé pour payer les droits d'enregistrement de vingt cents partout dans le monde et ce jusqu'au 31 octobre 1963.

Nous illustrerons son usage au Canada, aux États-Unis de même que dans d'autres parties du monde soit : Afrique, Asie, Europe, Moyen-Orient et Océanie.



Utilisation sur un pli en franchise postale du Sénat canadien. Le pli daté du 22 juin 1955 en provenance de John MacDonald est adressé à son épouse habitant Halifax. Le sénateur fut membre du Sénat de 1945 à 1962. Le sénateur dut déboursier 20 cents pour payer les frais de recommandation car seul le tarif intérieur régulier du Canada est en franchise postale.

8. USAGES POSTAUX AUTOUR DU MONDE - CANADA

Comme nous l'avons mentionné, il en coûtait vingt cents en frais de recommandation partout dans le monde. Du 1^{er} avril 1943 au 31 mars 1954, le tarif d'une lettre recommandée d'une once et moins était donc de 23 cents à l'intérieur d'une même ville et de 24 cents partout ailleurs au pays.



Form 121 1-52-50M.
BALLOT BOX

Polling Station **234** No. **706**

Sent by Gertrude Proctor
D.R.O.

P.O. Address: Box 448
ROSEMERE

THE CANADA REP. P.Q.
No. **706**

To J. M. VERMETTE Esq.
Returning Officer for the Electoral District
of TERRE BONNE
P.O. Address SAINT-JEROME
P.Q.

Registered Free under Section 50 (11) of The Canada Elections Act.

Le tarif des urnes électorales est celui de la 3^e classe, soit 2 cents pour le premier 2 onces et un cent ensuite pour chaque deux onces supplémentaires. L'urne ici devait donc peser 46 onces. Il est à remarquer que les urnes sont recommandées sans frais lors d'un vote fédéral.

8. USAGES POSTAUX AUTOUR DU MONDE - CANADA

UTILISATION PAR LE GOUVERNEMENT CANADIEN DES TIMBRES SURCHARGÉS G

La première enveloppe montre le tarif postal en vigueur en 1952 pour une lettre recommandée de deux onces et moins et postée à une adresse dans la même ville : soit 20 cents de frais de recommandation + 6 cents = 26 cents.

National Employment Office
Dauphin, Manitoba

O. H. M. S.
S. S. M.



REGISTERED

NATIONAL REVENUE, CANADA
REVENU NATIONAL
(CUSTOMS AND EXCISE DIVISIONS)
(SERVICES DES DOUANES ET DE L'ACCISE)



UNEMPL
COMM

Western Canadian Fur. Co. Ltd.,

317 Adelaide St.

Toronto, Ont

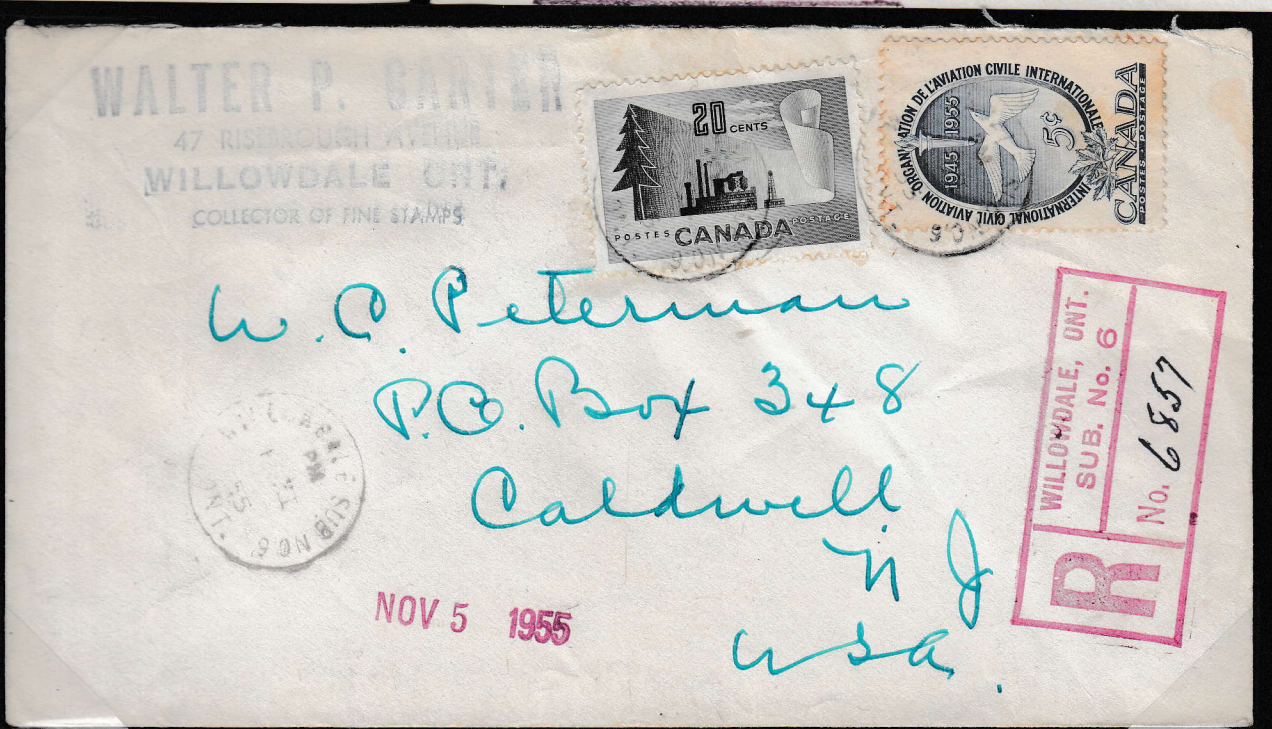


500M-2-51

La seconde enveloppe montre le tarif recommandé pour le Canada en 1953 pour une lettre d'une once et moins : soit 20 cents + 4 cents = 24 cents.

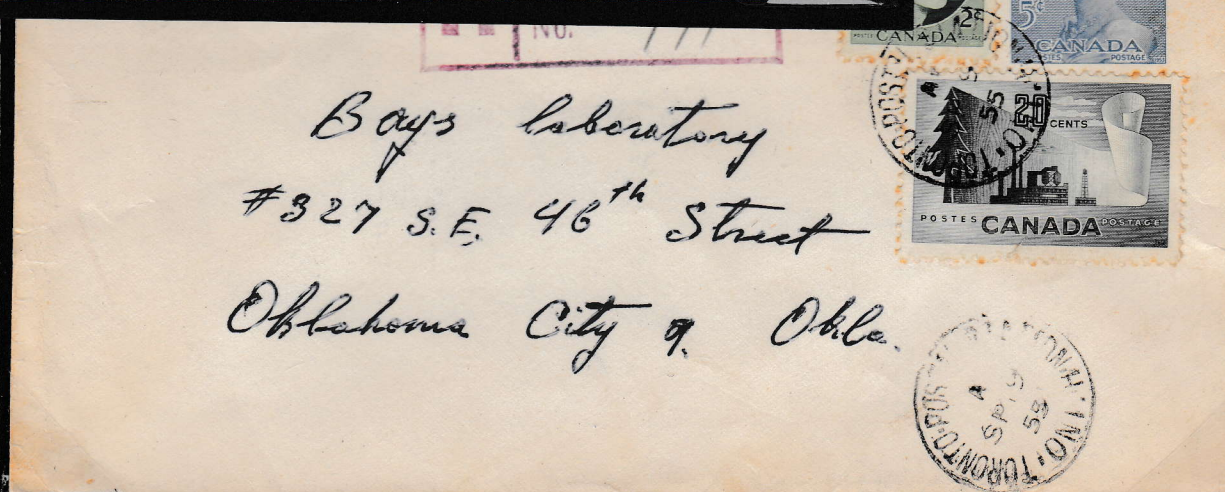
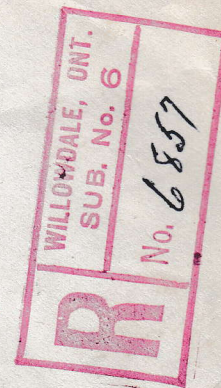
8. USAGES POSTAUX AUTOUR DU MONDE – ÉTATS-UNIS

Les tarifs de 24 et 25 cents sont illustrés pour des lettres recommandées d'une once et moins postées en 1953 et en 1955 aux États-Unis. Ces lettres étaient aussi assurées, par ce tarif, pour une valeur de 25\$ et moins. La 3^e lettre montre le tarif en vigueur en 1955 et représentant le tarif recommandé d'une lettre par avion et pesant une once et moins : 20 + 7 = 27 cents.



NOV 5 1955

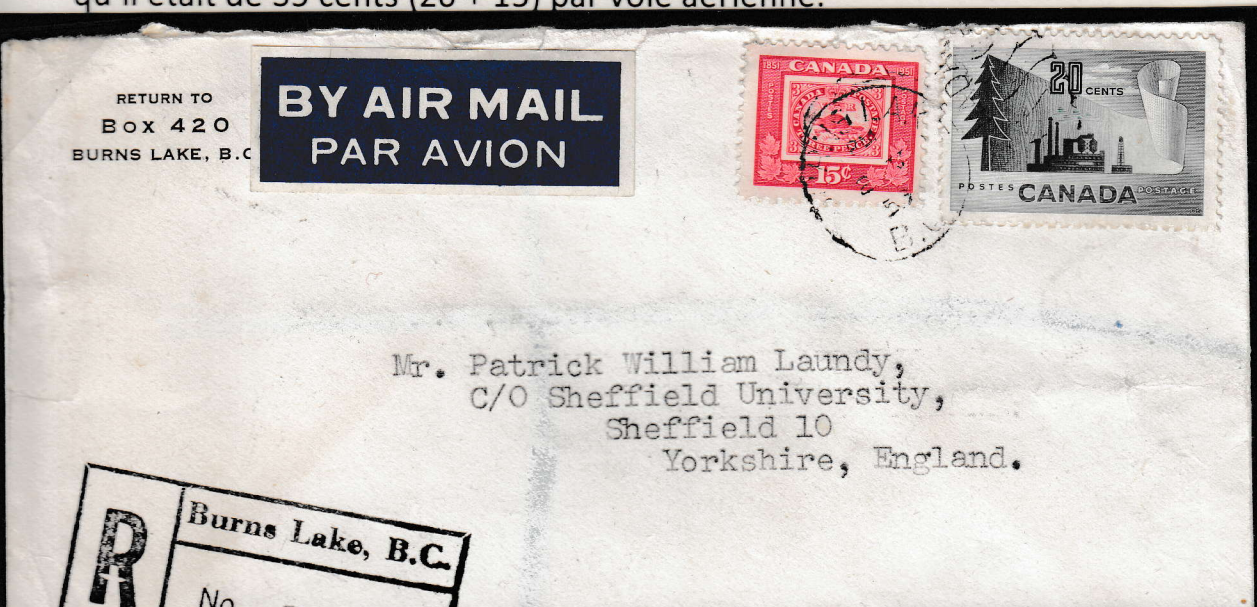
W. O. Peterman
P.O. Box 348
Caldwell
Idaho
usa



Boys Laboratory
#327 S.E. 46th Street
Oklahoma City 9, Okla.

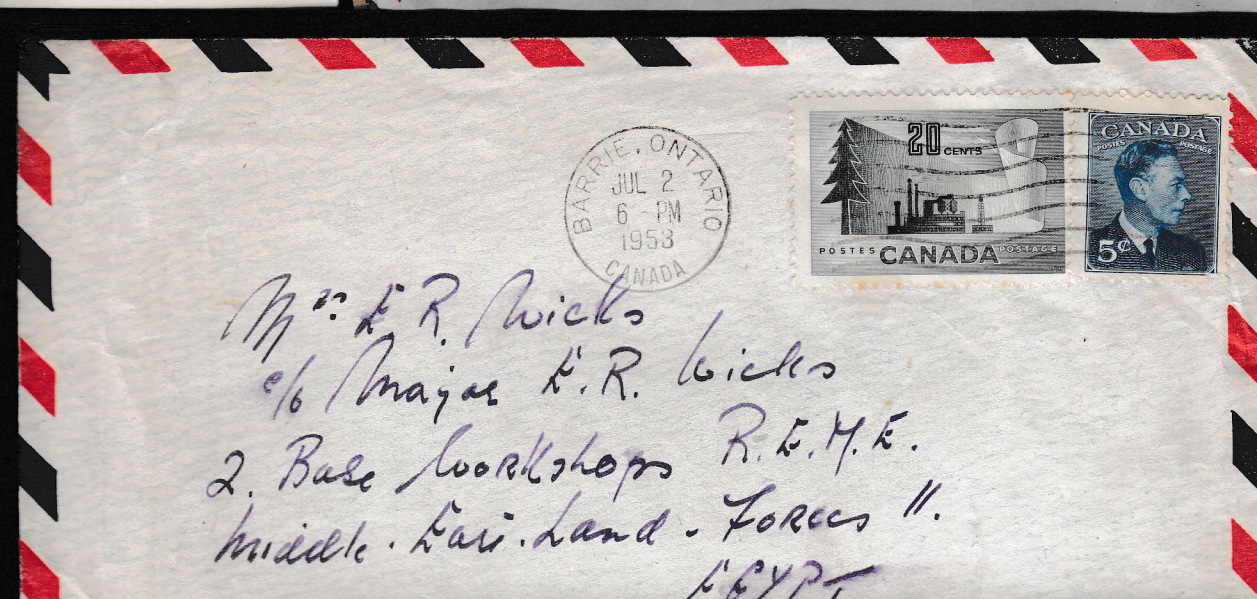
8. USAGES POSTAUX AUTOUR DU MONDE – COMMONWEALTH BRITANNIQUE

Du 1^{er} avril 1954 au 31 octobre 1968, le tarif pour une lettre recommandée d'une once et moins pour le Commonwealth Britannique était de 25 cents (20 + 5) par voie maritime alors qu'il était de 35 cents (20 + 15) par voie aérienne.



8. USAGES POSTAUX AUTOUR DU MONDE – AFRIQUE ET ASIE

Du 1^{er} avril 1954 au 31 octobre 1968, le tarif postal était de 25 cents pour une lettre par avion (non recommandée) d'un quart d'once et moins pour le Pakistan, l'Égypte et l'Afrique du Sud.



8. USAGES POSTAUX AUTOUR DU MONDE – MOYEN-ORIENT, EUROPE ET OCÉANIE

Du 1^{er} avril 1954 au 31 octobre 1968, le tarif postal était de 25 cents par avion pour une lettre (non recommandée) d'un quart d'once et moins en destination d'Israël. Pour la Norvège, par avion, d'une demie once était de 30 cents (15 cents par quart d'once). Pour l'Australie le tarif était de 25 cents par quart d'once (Premier vol de Qantas d'Australie en Amérique du Nord).

Eugene Barua
P.R. 02
Leamington, Ont.



Mr. Francis L. Taus
7 Col. Margolin
Yad Eliyahu,
Israel

PAR AVION

VIA AIR MAIL

CORREO AEREO

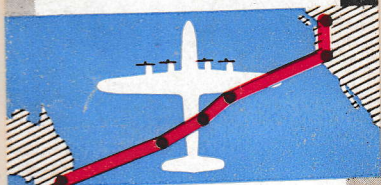
Det Kgl. Utenriksdepartement,
Solplassen 1,
Oslo,
Norway.



1st. REGULAR

QANTAS

Super Constellation
AIR SERVICE



**AUSTRALIA
Nth. AMERICA**

MAY 15th, 1954



H. L. Hoese

Qantas Empire Airways Limited.
Box 489, G.P.O.,
SYDNEY. N.S.W., AUSTRALIA.