

Les marques postales de Roberval issues du tri mécanisé

par Claude Gignac et Hervé Lachance¹

Introduction

Les marques postales d'un bureau de poste sont les témoins privilégiés de l'évolution de ce bureau de poste à travers le temps. Elles nous font voir de quelle façon le système postal a rendu des services à la population.

Roberval, municipalité située au lac St-Jean, n'échappe pas à pas à cette règle générale. Le bureau est ouvert en 1862, alors que la division politique du Canada s'inscrit en Canada Est (Québec) et Canada Ouest (Ontario) et les premières marques postales de Roberval portent la mention « Roberval / C.E. », C.E. pour *Canada East*.

C'est à partir des archives publiques ainsi que nos archives privées et celles de collectionneurs de marques postales que nous avons pu illustrer certaines marques postales. Plusieurs artefacts ont été illustrés grâce à la collaboration du personnel actuel et retraité du bureau de poste de Roberval.

Dans cet article nous nous attardons aux marques postales issues du tri mécanisé.

C'est à Montréal en 1896 que furent introduites les machines à oblitérer afin d'accélérer l'impression de marques postales sur les timbres des enveloppes étant donné que le volume du courrier était plus important dans les grandes villes du Canada. Jean-Guy Dalpé, dans son ouvrage *Les flammes mécaniques du Québec* publié par la Société d'histoire postale du Québec en 2011, décrit l'histoire des premières machines à oblitérer que nous résumons brièvement ainsi.

Les premières machines, l'Imperial et la Bickerdike, oblitéraient les timbres soit par des lignes horizontales ou sous forme de vagues.

Par la suite la machine International (*International Postal Supply Co.*) fit son apparition, mais le ministère des Postes, insatisfait de ces machines, les remplaça par la machine Universal (*Universal Co.*) en 1919. L'oblitération du timbre était faite surtout par des vagues et également des flammes publicitaires, messages généraux du gouvernement ou d'organismes sans but lucratif.

En 1928 le ministère des Postes introduit un nouveau type de machine, la machine Perfect si bien qu'en 1935 on livra 132 machines dans les bureaux de poste au Canada.

A) Les machines à affranchir

La première machine Perfect est arrivée à Roberval en 1952 et l'on trouve une première oblitération le 22 novembre 1952 selon les informations que nous avons recueillies auprès de Yan Turmine (communication personnelle). Par la suite une machine Pitney-Bowes de modèle DD a été utilisée puis plus tard la machine Klussendorf.

La machine Perfect

La première machine à oblitérer à Roberval : la machine Perfect. Dates d'usages : 1952-11-22 au 1955-02-28 (Illustration 1).

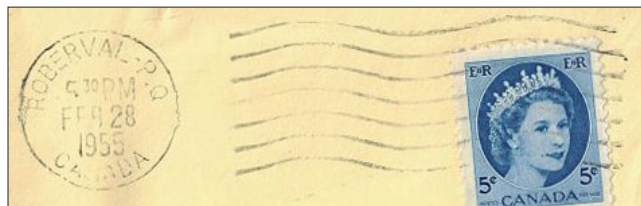


Illustration 1 : L'oblitération mécanique de la machine Perfect [Source : Collection Yan Turmine]

La machine Pitney-Bowes

La seconde machine à oblitérer à Roberval: la machine Pitney-Bowes Modèle DD avec laquelle trois types de dateur ont été utilisés pour la ville de Roberval :

- Premier dateur : « ROBERVAL P.Q. / CANADA », utilisé du 1958-01-08 au 1960-05-11 (Illustration 2)
- Deuxième dateur : « ROBERVAL / QUEBEC », utilisé du 1961-11-27 au 1983-05-06 (Illustration 3)
- Troisième dateur : « ROBERVAL / PQ » (Illustration 6).



Illustration 2 : Oblitération mécanique avec le premier dateur Pitney-Bowes [Source : Collection Yan Turmine]

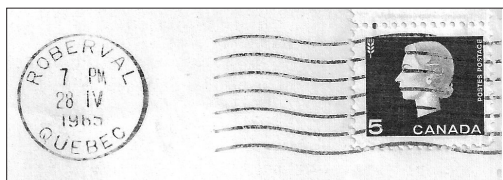


Illustration 3 : Oblitération mécanique avec le deuxième dateur de Pitney-Bowes [Source : Collection Marc Beaupré]

Selon les informations recueillies au bureau de poste de Roberval, une machine Pitney-Bowes de modèle K, manuelle, aurait été utilisée. Nous n'avons pas pu trouver les périodes de son utilisation. À fonctionnement manuel, cette ancienne machine Pitney-Bowes a pu nous fournir une empreinte mécanique avec dateur et vagues, voir les illustrations 6 et 7. Remarquez l'altération de la matrice. L'inscription « ROBERVAL » sur le dateur a été déformée. Lors de remplacement de matériel, notamment les matrices étaient déformées afin d'en éviter une utilisation frauduleuse. La date inscrite dans le dateur (8-III-2001) n'est qu'un exemple (Illustrations 4-7).



Illustration 4 : La machine Pitney-Bowes modèle K manuelle [Source : Hervé Lachance]



Illustration 5 : Étiquettes d'identification de la machine P-B modèle K [Source : Hervé Lachance]



Illustration 6 : Empreinte mécanique de la machine P-B modèle K [Source : Hervé Lachance]



Illustration 7 : Photo du dateur altéré de « ROBERVAL / PQ » [Source : Hervé Lachance]

La machine Klussendorf

La machine Klussendorf a été introduite au bureau de Roberval en 1984. Le type de dateur a varié comme nous le verrons plus loin pour les flammes d'oblitération. Au lieu d'avoir des vagues pour oblitérer les timbres, ce sont des flammes d'oblitération publicisant l'utilisation du code postal (Illustrations 8-13).



*Illustration 8 : Flamme d'oblitération classique Klussendorf
[Source : Jean-Guy Dalpé]*



Illustration 9 : Machine à oblitérer Klussendorf de Roberval [Source : Hervé Lachance]



Illustration 10 : Identification de la machine Klussendorf utilisée à Roberval [Source : Hervé Lachance]



*Illustration 11 : Partie du système d'oblitération
[Source : Hervé Lachance]*



*Illustration 12 : Vue du dateur de St-Élie-d'Orford
[Source : Hervé Lachance]*

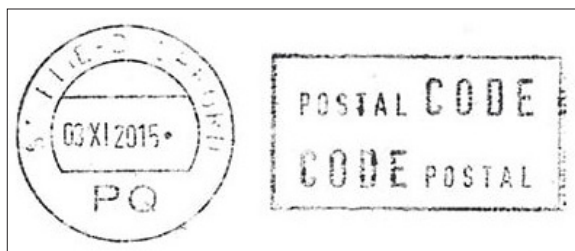


Illustration 13 : Impression de la flamme d'oblitération de St-Élie-d'Orford [Source : Hervé Lachance]

Nous ne pouvons que constater que la matrice de cette machine, actuellement à Roberval, porte l'inscription « ST-ELIE-D'ORFORD » au lieu de « ROBERVAL ». Un nettoyage de la matrice et un ajout d'encre n'ont pas suffi à rendre la marque postale plus lisible. L'explication qui a été fournie est que cette machine remplace temporairement celle attitrée à Roberval, défectueuse.

B) Les flammes d'oblitération

Chacune des machines à oblitérer a la possibilité de faire remplacer la partie métallique de droite, qui sert à oblitérer le timbre en temps normal par des lignes sous forme de vagues, par une flamme d'oblitération. Cette flamme sert de publicité pour le gouvernement ou des organismes sans but lucratif.

Roberval n'a pas échappé à cette politique de gestion qui date de 1912 et plusieurs flammes publicitaires ont été utilisées au fil du temps.

Nous retrouvons dans l'ouvrage de Jean-Guy Dalpé, paru en 2011, *Les flammes mécaniques du Québec*, certains exemples de Roberval. Les dates mentionnées correspondent aux dates les plus hâtives et les plus tardives qui ont été retrouvées sur des enveloppes. Ces dates peuvent être modifiées par les découvertes que peuvent faire les collectionneurs de marques postales. Généralement pour un événement donné comme la traversée du lac St-Jean on peut s'attendre à une période d'utilisation d'un mois. Ce qui nous surprend dans cette courte liste c'est que finalement il n'y a eu que très peu de publicité faite par le bureau de poste de Roberval.

Matrice Pitney-Bowes

« KINSMEN / 1920-1970 / YEARS-50-ANS / SERVICE »

Date la plus hâtive: 29 mai 1971.

Date la plus tardive: 1er juin 1971

« LES TIMBRES / DE NOËL / COMBATTENT / LA TUBERCULOSE »

Cette flamme a été retrouvée de 1969 à 1971

1969 : du 24 novembre au 13 décembre (Illustration 14)

1970 : du 10 décembre au 29 décembre

1971 : du 30 novembre au 9 décembre

Selon Jean-Guy Dalpé il y a une possibilité que cette flamme ait été utilisée de 1966 à 1968, mais il n'y a aucune preuve à l'appui.



Illustration 14: « LES TIMBRES/DE NOEL/COMBATTENT/LA TUBERCULOSE » [Source : Marc Beaupré]

« POURQUOI DO / ATTENDRE AU IT / PRINTEMPS NOW »

Pour cette flamme il existe deux types de matrices. Pour Roberval il s'agit du type B qui ne contient aucun point d'exclamation. Utilisation : 1967 : du 15 février au 1^{er} mars

« RENDEZ-VOUS / MONDIAL / DE LA NAGE / 5 AOUT 1967 »

1967 : aucune date trouvée

« RENDEZ-VOUS / MONDIAL / DE LA NAGE / 3 AOUT 1968 »

1968 : à partir du 4 juillet

« RENDEZ-VOUS / MONDIAL / DE LA NAGE / 1 AOUT 1970 »

1970 : du 20 juillet au 6 août

« UTILISEZ LES / TIMBRES DE NOËL / CHRISTMAS SEALS / FIGHT TB & RD »

1972 : du 24 novembre au 22 décembre

Matrice Klussendorf

« POSTAL CODE / CODE POSTAL »

Pour Roberval cette partie de la machine a été changée trois fois (Source : Jean-Guy Dalpé) :

1984 : du 9 mars 1984 au 23 avril 1991 Dateur n° 1 (Illustration 15)

1991 : du 7 juin 1991 au 23 décembre 1996 Dateur n° 8 (Illustration 16)

2002 : du 24 septembre 2002 jusqu'à aujourd'hui. Dateur n° 5 (Illustration 5)



Illustration 15 : Le dateur n° 1 [Source : Jean-Guy Dalpé]



Illustration 16 : Le dateur n° 8 sans indication [Source : Yan Turmine]



Illustration 17 : Le dateur n° 5 QC [Source : Yan Turmine]

Bibliographie

Beaupré, Marc, communication personnelle

Bureau de poste de Roberval

Dalpé, Jean-Guy, *Les flammes mécaniques du Québec*, Société d'histoire postale du Québec, 2011 et communication personnelle

Gignac, Claude, dossier personnel

Lachance, Hervé, dossier personnel

Turmine, Yan, communication personnelle

