

# Le bureau de poste de Sanatorium-du-Lac-Édouard, 1923-1968

par Grégoire Teyssier

Situé près du village de Lac-Édouard, le sanatorium fut construit en 1904 afin de traiter à l'origine les malades atteints de la tuberculose. En 1967, il fut transformé en hôpital psychiatrique, et ferma définitivement ses portes en 1979. Un bureau de poste y a été en opération de 1923 à 1968 (Illustrations 1-2).

Le sanatorium du Lac-Édouard est donc situé à environ 1,5 km de la municipalité de Lac-Édouard (Champlain / Portneuf). Cette localité a été érigée suite à la construction de la voie de chemin de fer qui, à partir de 1885, relie Québec et le Lac-Saint-Jean. Une gare y a été construite dès 1886, suivie d'un bureau de poste en 1889 et d'une mission catholique la même année. Le premier sanatorium y sera construit à proximité.

Sur cette ligne de chemin de fer, au sanatorium et au *Triton Fishing Club*, se greffe également un autre site à

l'histoire tout aussi exceptionnelle : Van Bruyssel. Ces deux derniers lieux ont aussi abrité un bureau de poste au cours de leur histoire!

## La création du sanatorium

Construit en 1904 au sommet d'une petite butte, dans un endroit reculé réputé sain, le sanatorium a vu le jour afin de traiter les malades atteints de tuberculose, un mal qui, jusqu'à l'apparition du vaccin bacille Calmette-Guérin (BCG), a fait de grands ravages parmi la population du Québec. Par la suite, en 1967, le sanatorium a été converti en hôpital psychiatrique. Ce centre médical a d'ailleurs contribué au développement de la région immédiate, notamment par la création, en 1937, de la paroisse de Notre-Dame-des-Anges. Jugé trop reculé, cet asile, appelé Centre de réadaptation du Lac-Édouard, ferme définitivement ses portes en 1979.

Le sanatorium est fondé par une association protestante appelée *Lake Edward Sanatorium Association*. En 1921, ce sont les Sœurs de la Charité de Québec qui, sous l'impulsion du Cardinal Bégin, deviennent gestionnaires des lieux alors que le domaine médical est sous la direction de l'Hôpital Laval, de Québec. À l'époque, le surintendant des lieux est le docteur J. Albert Couillard. Au début des années 1920, le sanatorium traite 22 malades. Il est alors constitué d'un bâtiment principal ainsi que deux annexes érigées en 1916 et 1918. Mais dès 1922 les Sœurs reçoivent du



Illustration 1 : Vue générale du sanatorium vers 1930.  
Éditions B. Alexandre-Masselotte, Québec; imprimé en France.  
[Source : Collection Grégoire Teyssier]



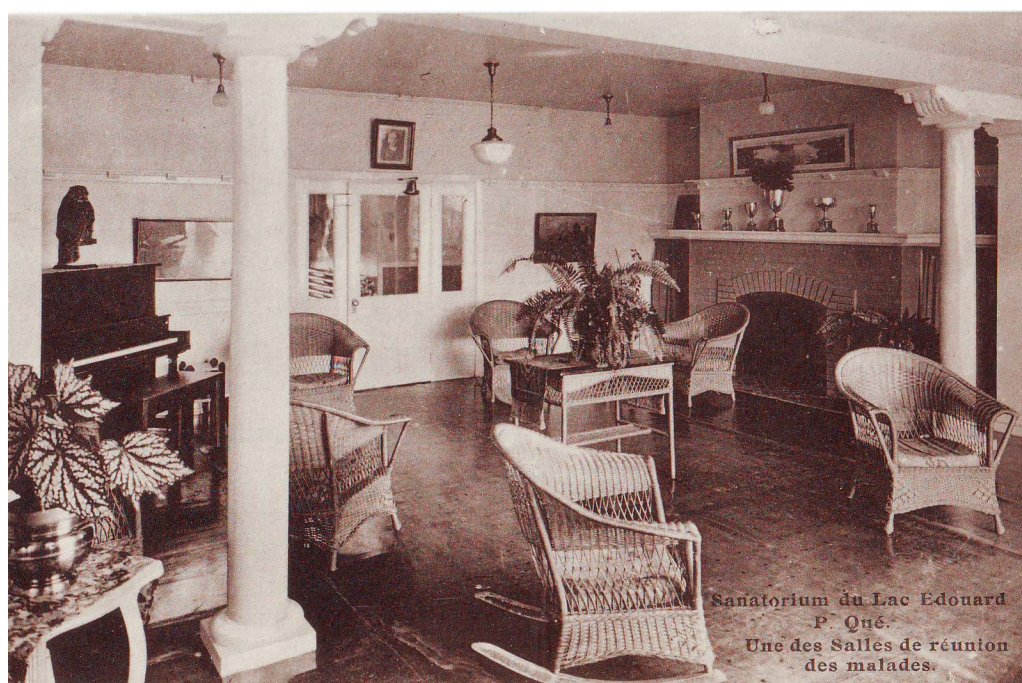


**Illustration 2 : Carte postale illustrant la partie occupée par les malades du sanatorium du Lac-Édouard. E.A. Masselotte, Québec, (# Z 1201 31); imprimé en Allemagne. [Source : Collection Marc Beaupré]**

Gouvernement provincial une subvention de 75 000 \$ pour une nouvelle construction. Trois ans plus tard, en 1925, elles quittent les lieux et leurs 46 malades d'alors, et laissent la place aux Sœurs Dominicaines de l'Enfant-Jésus.

Quelques cartes postales des années 1930 (Illustrations 3-5) vous donneront une petite idée des lieux. À cette époque, l'institution accueillait alors plusieurs centaines de malades. Mais dans les années 1950, suite à la vaccination massive et grâce à

Les agrandissements physiques se font au fur et à mesure que le nombre de malades augmente. Dans les années 1940, le sanatorium est devenu une immense institution avec un bâtiment principal et de nombreuses dépendances. Mises à part les salles de traitement et les chambres des malades, on y trouve une vaste salle à manger, une bibliothèque, une chapelle, une salle de spectacle, ainsi que de nombreux lieux de repos et autres solariums.



**Illustration 3 : Une des salles de réunion des malades, vers 1930. Éditions B. Alexandre-Masselotte, Québec; imprimé en France. [Source : Collection Grégoire Teyssier]**





Illustration 4 : Un coin de la salle à manger, vers 1930. Éditions B. Alexandre-Masselotte, Québec; imprimé en France. [Source : Collection Grégoire Teyssier]



Illustration 5 : Une salle de sieste, vers 1930. Éditions B. Alexandre-Masselotte, Québec; imprimé en France. [Source : Collection Grégoire Teyssier]

l'amélioration des conditions de vie, la tuberculose perd du terrain. En conséquence, en 1967 cette institution est finalement transformée en centre psychiatrique où de nombreuses expériences et traitements « innovateurs » ont été tentés...

### Le bureau de poste

Une telle institution se devait, époque oblige, de posséder son propre bureau de poste! C'est donc sous l'administration des Sœurs de la Charité de Québec que le 1<sup>er</sup> février 1923, un bureau de poste est ouvert



au sein même du sanatorium. Sœur St-Adelphe, l'une des pionnières de l'institution, en est la première maîtresse de poste. Elle sera remplacée en 1925 par le docteur J. Albert Couillard, surintendant du sanatorium, qui agira comme maître de poste jusqu'en 1936. Le bureau ferme définitivement le 7 février 1968 dû, selon la fiche historique du ministère des Postes<sup>1</sup>, à la démission de la dernière maîtresse de poste des lieux, Mlle Rose Marquis, mais nous verrons que l'histoire est tout autre. Sept maîtres ou maîtresses de poste s'y seront succédé au cours de ses 45 ans d'existence.

En octobre 1945, à la suite de plaintes, la corporation du sanatorium demande et obtient du ministère des Postes le privilège de s'occuper du service de transport du courrier, sur une base quotidienne, entre la gare de Lac-Édouard et l'institution. En effet, trop de courrier est mal adressé à cause de la confusion qui règne entre le bureau de poste de Lac-Édouard et le bureau de Sanatorium-du-Lac-Édouard, les deux étant distants de seulement 1½ mile (Illustration 6).

Le messenger désigné, qui s'occupe déjà du transport des malades, des visiteurs, et du fret, se voit maintenant confier le sac de courrier (courrier régulier seulement). Il effectue ainsi à l'époque 20 allers-retours par semaine. En 1949, le commis est un nommé H. Cloutier qui, pour 520 \$ annuellement effectue 13 allers-retours par semaine, en connexion avec les trains (Illustration 7). En 1957, ce service entre le sanatorium et la gare du *Canadien National* est effectué 15 fois par semaine, tous les jours sauf le dimanche. Pour ce faire, la corporation reçoit 712,50 \$ par année, soit 91 cents par voyage.

En moyenne, dans les années 1940 et 1950, le revenu annuel du bureau est de 1 353 \$ avec des dépenses pour le trajet de l'ordre de 700 \$. C'est dire à quel point, comme la plupart des autres bureaux de ce type à l'époque, la rentabilité n'est pas très grande! Mais cet arrangement avec le ministère des Postes doit faire l'affaire des administrateurs, car il permet de subventionner par la même occasion le transport des marchandises, des patients, et des visiteurs.

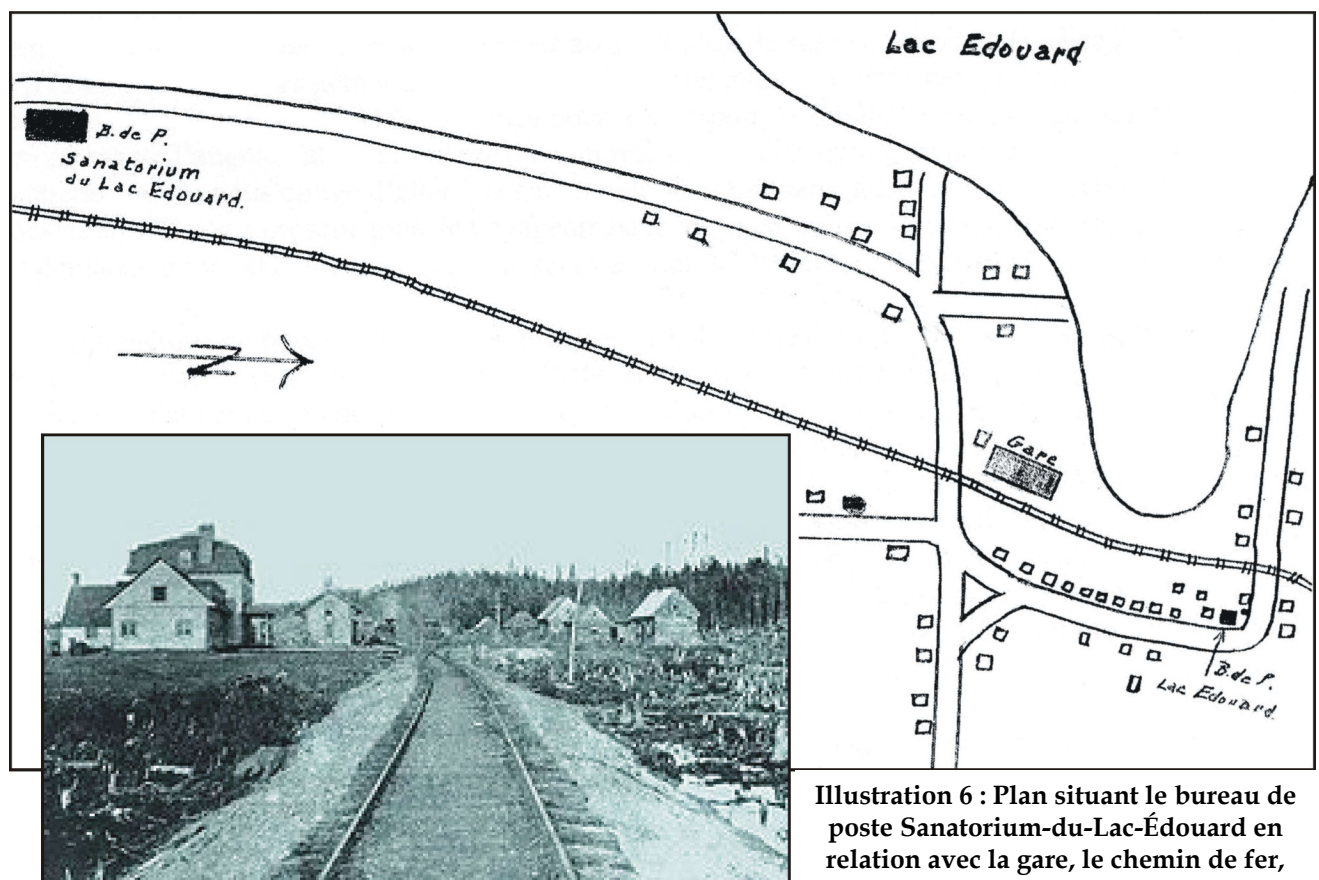


Illustration 7 : Hôtel et gare du Lac-Édouard vers 1910.  
[Source : Musée McCord, MP-0000.1104.7]

Illustration 6 : Plan situant le bureau de poste Sanatorium-du-Lac-Édouard en relation avec la gare, le chemin de fer, et le bureau de poste du village de Lac-Édouard. [Source : BAC, RG3, vol. 2471, dossier 3-0523-1]



En mars 1949, dans une lettre qu'il adresse à J.F. Pouliot du service postal de Québec, Antoine Lindsay, alors gérant du sanatorium, attire son attention sur le fait que « le montant forfaitaire de 221,11 \$ par année pour le transport des malles, n'est plus suffisant en raison de l'augmentation du salaire du commis, lié à la diminution du nombre de patients, ce qui nous oblige d'aller à la gare à tous les trains sans autre revenu que celui des malles. Il n'y a presque plus de voyageurs payants, et ce, suite à l'incendie récent »<sup>2</sup>. Il demande donc 500 \$ pour effectuer le service, somme qui lui sera accordée.

On apprend que ce bureau, devenu comptable en 1934, ferme définitivement ses portes le 7 février 1968 après 45 ans d'existence. Cette fermeture est due, selon la version officielle, à la démission de la maîtresse de poste. Mais en fait, une lettre expédiée au ministre des Postes et signée de Paul E. Dessureault<sup>2</sup>, alors directeur régional du sanatorium, montre que la corporation n'est tout bonnement plus intéressée à gérer un bureau de poste au sein de l'établissement. Autrefois, comme M. Dessureault le mentionne, l'hôpital soignait les tuberculeux alors que maintenant il traite des malades psychiatriques incurables, qui écrivent peu et qui ont peu de visite. De plus, la distance entre l'hôpital et le bureau de poste de Lac-Édouard n'étant que 1½ mile, l'hôpital ira dorénavant chercher son courrier.

« L'argent en mains au moment de la fermeture du bureau a été déposé de la façon habituelle et les mandats dénommatifs, bons d'appoints non vendus, de même que les blancs de mandats encochés ont été transmis au directeur de la comptabilité. Les timbres-poste ont été retournés sous pli recommandé au

#### Maîtres et maîtresses de poste de Sanatorium-du-Lac-Édouard<sup>1</sup>

Nom	Date d'entrée en fonction	Date de départ	Motif du départ
Sœur St-Adelphe	1923-02-01	1925-02-12	Démission
Dr J.A. Couillard	1925-02-28	1936-10-16	Id.
Albert Gobeil	1936-11-23	1944-11-13	Id.
Madeleine Chevalier	1944-12-08	1948-10-20	Id.
Antoine Lindsay	1948-11-16	1955-10-06	Id.
Lucienne Hamel	1955-11-18	1967-07-01	Id.
Rose Marquis	1967-08-01	1968-02-07	Fermeture

directeur de la Division des timbres-poste. Le timbre à date en acier, le timbre à date en caoutchouc pour mandat, etc. sont gardés en mains au bureau du district jusqu'à ce qu'une décision définitive ait été prise pour la fermeture définitive de ce bureau »<sup>2</sup>. Quant au service de courrier entre Lac-Édouard et le sanatorium, ainsi qu'entre le sanatorium et la gare, il a été discontinué après le 7 février 1968.

#### Marques postales

Les premières marques connues sont un cachet-à-date cercle interrompu (Illustration 8) ainsi qu'une marque de recommandation (Illustration 9). Le premier a été fabriqué le 5 janvier 1923 et le second, le 22 décembre 1922. Ils sont tous deux libellés en langue anglaise. Quelques jours après sont commandés et fabriqués un cercle interrompu (29 janvier 1923) et un cachet de recommandation (23 janvier 1923) en langue française (Illustrations 10-11). Il serait intéressant de savoir si les marques en langue anglaise ont été utilisées, mais on peut en douter. Cette commande très hâtive de deux marques en français semble dénoter qu'une erreur avait été commise et devait être réparée. Il serait curieux en effet que les Sœurs de la Charité aient voulu utiliser des marques aux libellés anglais. Mais comme on n'a encore jamais vu de cercle interrompu de ce bureau, tout reste possible.



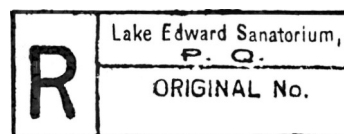
**Illustration 8**

**Libellé : LAKE EDWARD SANATORIUM P.Q.**

**Type : Cercle interrompu.**

**Date d'épreuve : 5 janvier 1923.**

**[Source : J. Paul Hughes<sup>3</sup>]**



**Illustration 9**

**Libellé : LAKE EDWARD SANATORIUM, P. Q.**

**Type : Marque de recommandation.**

**Date d'épreuve : 22 décembre 1922.**

**[Source : J. Paul Hughes<sup>4</sup>]**





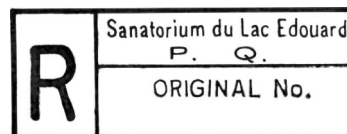
**Illustration 10**

**Libellé : SANATORIUM DU LAC EDOUARD P.Q.**

**Type : Cercle interrompu.**

**Date d'épreuve : 29 janvier 1923.**

**[Source : J. Paul Hughes<sup>3</sup>]**



**Illustration 11**

**Libellé : SANATORIUM DU LAC EDOUARD P. Q.**

**Type : Marque de recommandation.**

**Date d'épreuve : 23 janvier 1923.**

**[Source : J. Paul Hughes<sup>4</sup>]**

La commande de 1923 comprend donc : deux cercles interrompus (un en anglais, un en français), deux marques de recommandation (une en anglais, une en français), et un sceau à cacheter (Illustration 12).



**Illustration 12**

**Type : Sceau.**

**Date d'épreuve : 23 janvier 1923.**

**[Source : J. Paul Hughes<sup>5</sup>]**

Le cercle interrompu n'aura donc, semble-t-il, été utilisé qu'une année puisque dès le 2 février 1924, un duplex est fabriqué (Illustration 13). Ce dernier sera à

son tour remplacé en janvier 1949 par un duplex CANADA qui lui restera en usage jusqu'à la fermeture du bureau en 1968 (Illustration 14).

Bureau comptable à partir de 1934, Sanatorium-du-Lac-Édouard reçoit une marque de type MOTO (Money Order Transfer Office) en 1934 (Illustration 15), ainsi qu'une de type MOOD (Money Order Office Device) à une date inconnue (Illustration 16).

Le bureau recevra aussi une marque linéaire administrative (Illustration 17).

### Quelques usages

Nous vous présentons ici plusieurs plis qui ont circulé à travers le temps (Illustrations 19-25).



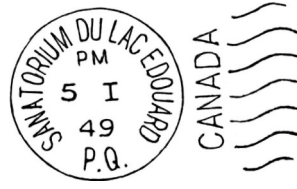
**Illustration 13**

**Libellé : SANATORIUM DU LAC EDOUARD P.Q.**

**Type : Duplex.**

**Date d'épreuve : 2 février 1924.**

**[Source : J. Paul Hughes<sup>6</sup>]**



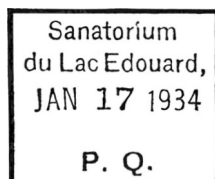
**Illustration 14**

**Libellé : SANATORIUM DU LAC EDOUARD P.Q.**

**Type : Duplex.**

**Date d'épreuve : 5 janvier 1949.**

**[Source : J. Paul Hughes<sup>6</sup>]**



**Illustration 15**

**Type : MOTO.**

**Date d'épreuve : 17 janvier 1934.**

**[Source : J. Paul Hughes<sup>7</sup>]**



**Illustration 16**

**Type : MOOD.**

**Date d'épreuve : non datée.**

**[Source : J. Paul Hughes<sup>7</sup>]**



## De Sanatorium du Lac Edouard

### Illustration 17

Type : Marque linéaire administrative.

Date d'épreuve : non datée.

[Source : J. Paul Hughes<sup>5</sup>]

### Conclusion

Abandonné depuis plusieurs décennies, le sanatorium du Lac-Édouard existe encore, du moins ce qu'il en reste (Illustration 18). Ses nombreuses dépendances sont reliées par des tunnels souterrains sombres, humides, et lugubres.

Si le cœur vous en dit, en allant au Lac-St-Jean, vous pourrez aller y faire un tour. N'oubliez pas de porter vos bottes de construction (il y a du verre partout) et surtout, munissez-vous d'un cœur solide. On dit que de nombreux malades et psychiatisés auraient été enterrés dans le sous-sol et, qu'en se promenant dans les couloirs abandonnés, certains curieux ont rapporté avoir entendu des cris...

Merci à Marc Beaupré qui m'a trouvé et retouché quelques épreuves des cachets-à-dates et autres marques postales.

### Bibliographie

Roy, Francine et Yvonne Ward, *Histoire des Sœurs de la Charité de Québec*, Tome II, MNH, Beauport, 1998, 305 p.

<sup>1</sup> [http://www.collectionscanada.gc.ca/base-de-donnees/bureaux-poste/001001-119.01-f.php?&isn\\_id\\_nbr=28489&interval=24&&PHPSESSID=5vgpf9h3pmss439rt3spo0k0u3](http://www.collectionscanada.gc.ca/base-de-donnees/bureaux-poste/001001-119.01-f.php?&isn_id_nbr=28489&interval=24&&PHPSESSID=5vgpf9h3pmss439rt3spo0k0u3).

<sup>2</sup> BAC, RG3, vol. 2471, dossier 3-0523-1.

<sup>3</sup> J. Paul Hughes, *Proof Strikes of Canada, Volume III: Split Circle Proof Strikes of Quebec*, Robert A. Lee Philatelist Ltd., Kelowna, C.-B., 1989.

<sup>4</sup> J. Paul Hughes, *Proof Strikes of Canada, Volume XII: Registration Proof Strikes of Quebec*, Robert A. Lee Philatelist Ltd., Kelowna, C.-B., 1992.

<sup>5</sup> J. Paul Hughes, *Proof Strikes of Canada, Volume XXIV: Bag Seal Proof Strikes of Canada*, Robert A. Lee Philatelist Ltd., Kelowna, C.-B., 1993.

<sup>6</sup> J. Paul Hughes, *Proof Strikes of Canada, Volume VII: Duplex Proof Strikes of Quebec and the Maritimes*, Robert A. Lee Philatelist Ltd., Kelowna, C.-B., 1990.

<sup>7</sup> J. Paul Hughes, *Proof Strikes of Canada, Volume XXI: MOOD, MOTO, MOON and POCON Proof Strikes of Quebec*, Robert A. Lee Philatelist Ltd., Kelowna, C.-B., 1992.

<sup>8</sup> J. Paul Hughes, *Proof Strikes of Canada, Volume XXX: Post Office Name Proof Strikes of Canada*, Robert A. Lee Philatelist Ltd., Kelowna, C.-B., 1994.



Illustration 18 : Le sanatorium du Lac-Édouard aujourd'hui.  
[Source : <http://www.reelghosttrackers.net/histoires-et-lieux-hanter-du-quebec.html>]





Illustration 19 : Rare lettre adressée à Sanatorium-du-Lac-Édouard, en provenance de Montmagny, en août 1924. [Source : Collection Grégoire Teyssier]



Illustration 20 : Utilisation du premier duplex (épreuve du 2 février 1924) sur lettre datée du 23 décembre 1925. À noter que le Dr Couillard, alors officiellement maître de poste, ou un de ses employés était fâché avec les indices car, des quelques exemplaires que l'auteur possède de cette période, aucun n'est appliqué correctement!

[Source : Collection Grégoire Teyssier]

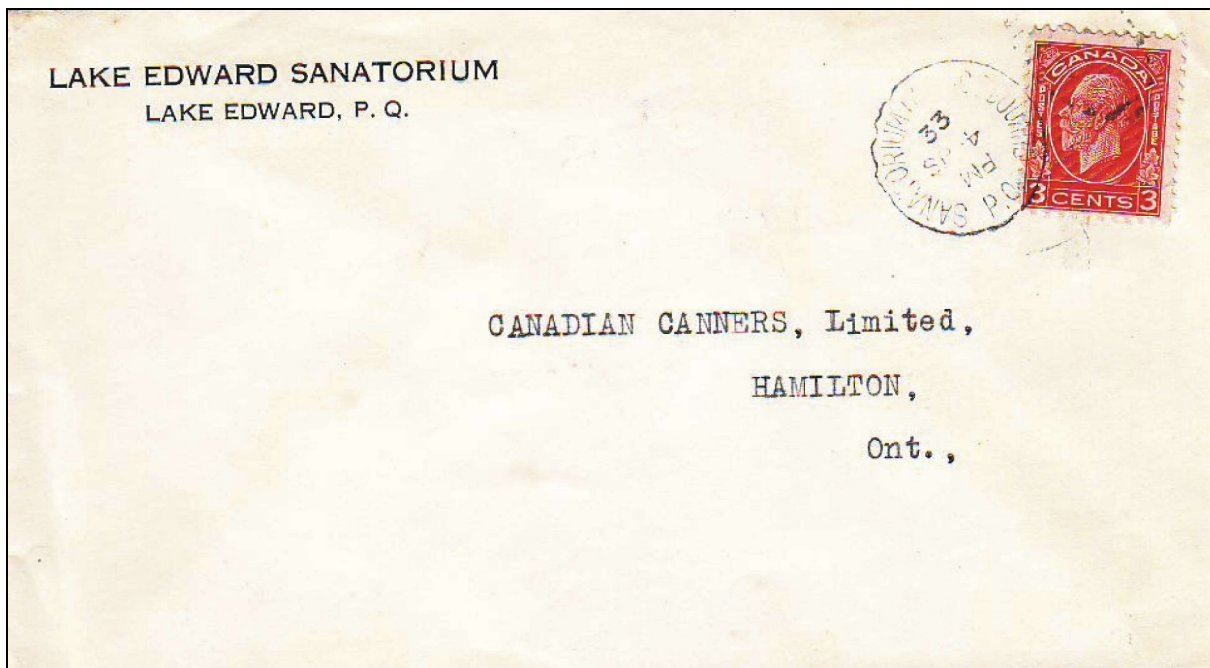


Illustration 21 : Enveloppe à en-tête du *Lake Edward Sanatorium* oblitérée du premier duplex en usage le 4 septembre 1933.

Remarquez que, ici aussi, le Dr Couillard a encore frappé!

[Source : Collection Grégoire Teyssier]

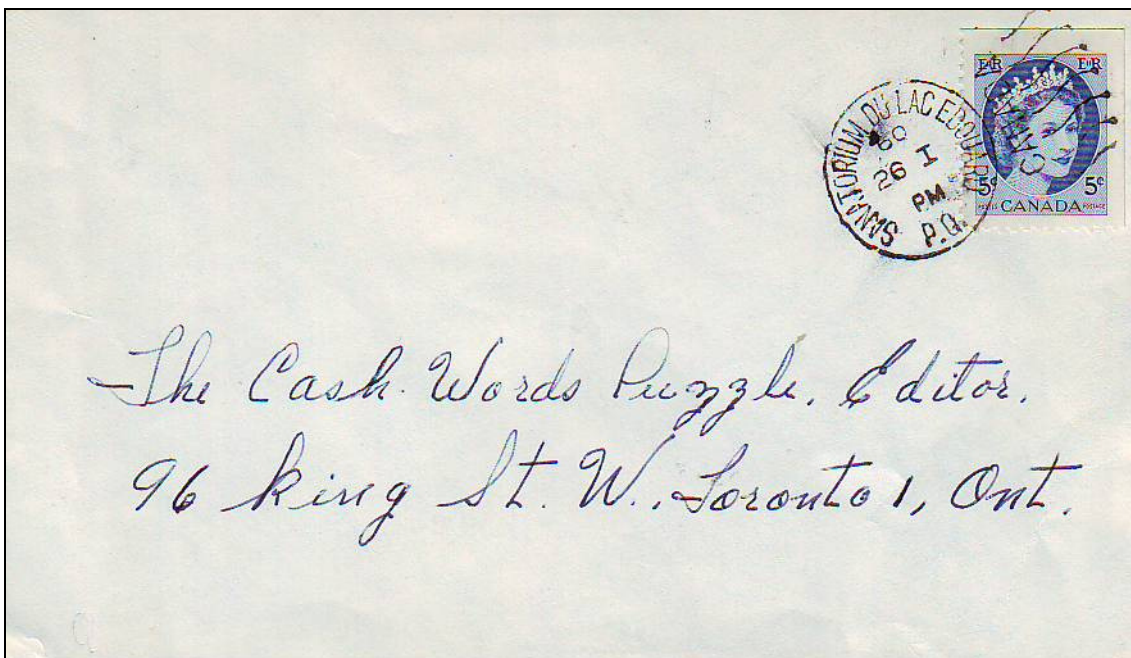


Illustration 22 : Le second duplex (épreuve du 5 janvier 1949) ici sur lettre datée du 26 janvier 1960.

Notez que la maîtresse de poste, Mlle Lucienne Hamel, a dû être formée par le Dr Couillard!

[Source : Collection Grégoire Teyssier]





Illustration 23 :  
Lettre émouvante datée de 1951 expédiée de France, demandant des nouvelles à une patiente du sanatorium, Mlle Simone Alain.

La mention manuscrite « décédée » est explicite et se passe de commentaires.

La lettre est renvoyée à l'expéditrice, en passant par le bureau des rebuts de Montréal. Duplex du sanatorium utilisé en arrivée au verso.

[Source : Collection Grégoire Teyssier]



Illustration 24 :  
Endos de l'enveloppe précédente.

Malgré les tristes circonstances, plaisantons un peu en notant que les indices du duplex ne sont toujours pas mis à la bonne place. Mais au moins, cette fois, ils sont tous à l'endroit!

[Source : Collection Grégoire Teyssier]

(Les images sont réduites à 95%)

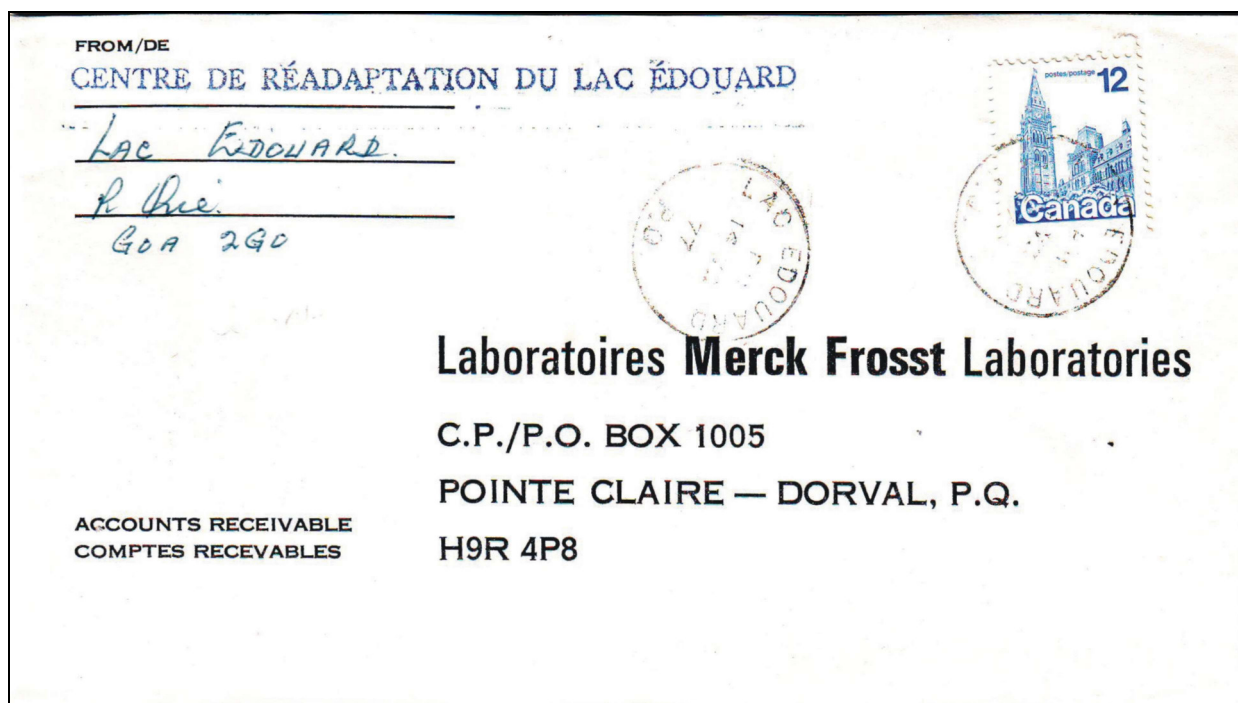


Illustration 25 : Lettre provenant du Centre de réadaptation du Lac-Édouard, hôpital psychiatrique depuis 1967 jusqu'à sa fermeture en 1979. Datée de 1977, cette lettre a été traitée par le bureau de Lac-Édouard, puisque le bureau de poste du sanatorium est fermé depuis 1968.


[Source : Collection Grégoire Teyssier]

## ADHÉREZ À

- Revue trimestrielle *BNA Topics*
- Convention annuelle
- Groupes d'études spécialisées
- Groupes régionaux

**[www.bnaps.org](http://www.bnaps.org)**

THE ***British North America***  
***Philatelic Society*** LTD.



Adressez votre demande d'adhésion  
au Secrétaire :

**David G. Jones, Secrétaire**  
**184 Larkin Drive**  
**Nepean, ON K2J 1H9**

Courriel :  
**[shibumi.management@gmail.com](mailto:shibumi.management@gmail.com)**