

Le bureau de poste de Lake View House, 1904-1969

par Grégoire Teyssier

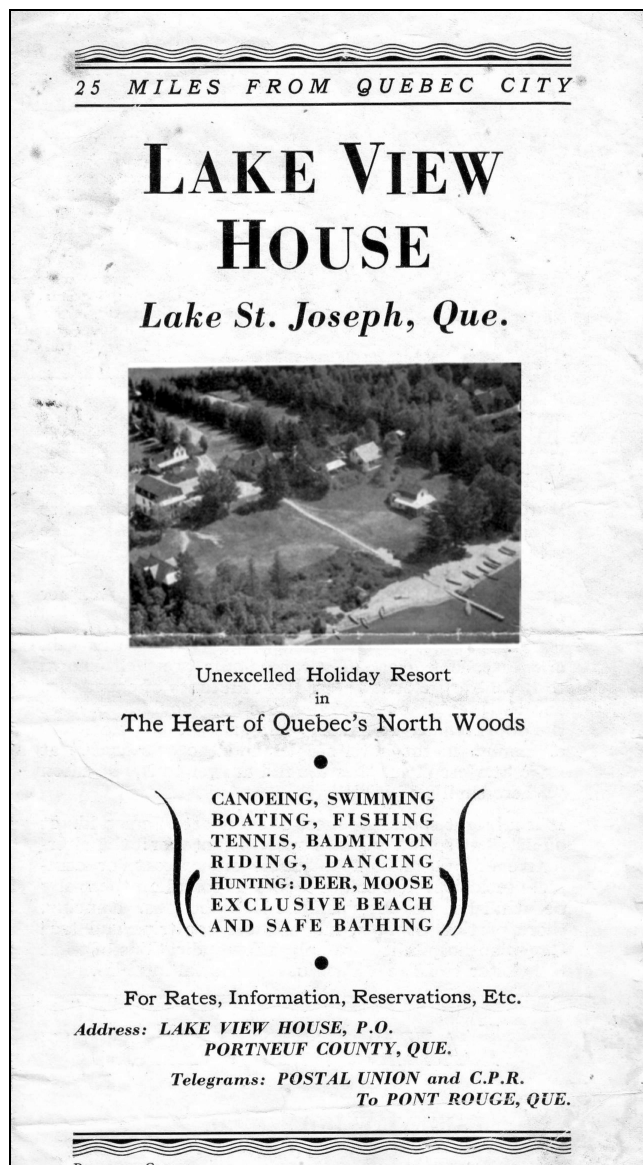


Illustration 1 : Un prospectus datant des années 1920 illustrant le premier Lake View House, énumère les diverses activités que l'on peut y faire : canot, natation, bateau, pêche, tennis, badminton, bicyclette, danse, chasse au cerf et à l'original, baignade. [Source : Collection Grégoire Teyssier]

Le lac Saint-Joseph est une étendue d'eau d'environ 11 km², située dans le comté de Portneuf à une

quarantaine de kilomètres au nord-ouest de la ville de Québec. C'est, depuis la fin du XIX^e siècle, le lieu de villégiature par excellence de la « jet set » de Québec. Pas étonnant donc qu'autant de sites touristiques et d'hôtels y furent établis au fil des années. Pensons notamment à l'*Hôtel du lac St-Joseph* (et son bureau de poste sous le nom de Lake St. Joseph Hotel) et aux endroits similaires tels que Plage-Germain et St-Louis-sur-le-Lac¹, ainsi qu'au *Lake View House*. Et, phénomène étonnant, du moins pour nous marcophilistes, tous ces endroits ont abrité un bureau de poste saisonnier à un moment ou l'autre de leur existence! Ce qui semble d'ailleurs à tout le moins étonnant car un bureau central aurait sans doute bien pu faire l'affaire de tous. Preuve, s'il en est, qu'à cette époque, l'obtention d'un bureau de poste au sein d'une entreprise privée n'était pas si difficile. Encore fallait-il sûrement devoir compter sur la collaboration de quelques bons « contacts »! Quoi qu'il en soit, un bureau de poste représentait le symbole d'une réussite sociale certaine qui, sans aucun doute, devait asseoir la notoriété et le sérieux d'un établissement.

C'est ainsi que Charles White, premier propriétaire du *Lake View House*, fit tout en son pouvoir pour obtenir le privilège d'opérer un bureau au sein de son désormais célèbre hôtel. Et il y réussit fort bien!

À l'origine, ce qui allait devenir l'*Hôtel White*, puis le *Lake View House*, n'était qu'une simple maison transformée en pension de famille. C'est un ancêtre des « bed and breakfast » d'aujourd'hui. Situé dans la partie centrale ouest du lac, l'hôtel n'était accessible à ses débuts que par bateau. Il changea de propriétaires à maintes reprises. Si Charles White a été le premier propriétaire, la propriété est passée successivement dans les mains d'Eugène Boilard, de Donat Gauvin, de Lawrence De Rouin, de Philippe Demers, et du docteur Antoine Couture. Ce dernier la fit démolir et remplacer par un hôtel plus grand et plus luxueux composé de salles à manger, salons, et vérandas. Il vendit ensuite la propriété à la Fraternité Sacerdotale qui le transforma en maison de retraite pour le clergé.

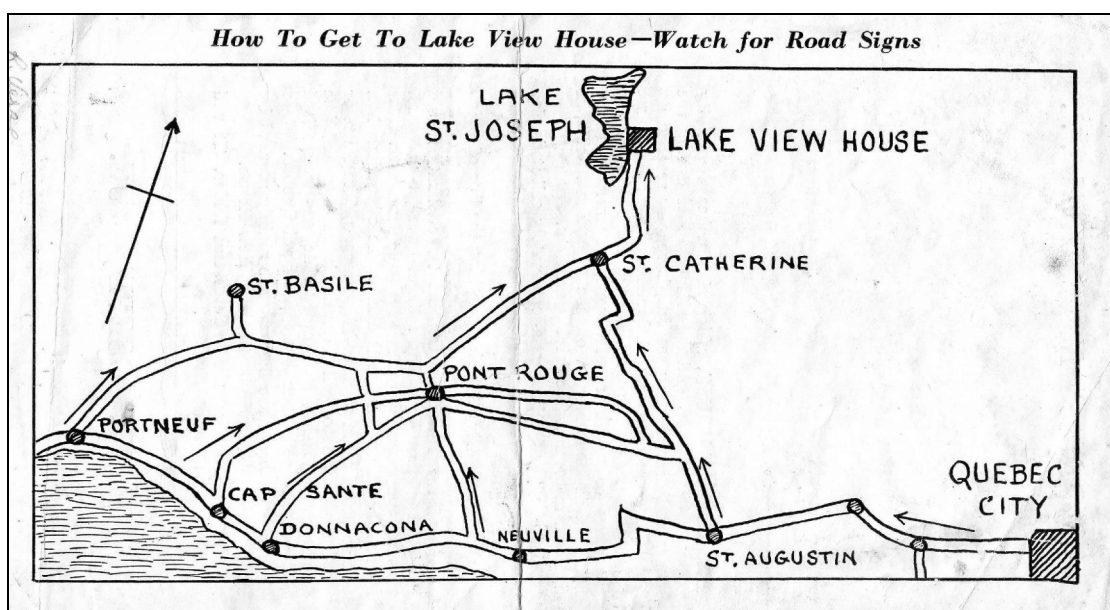
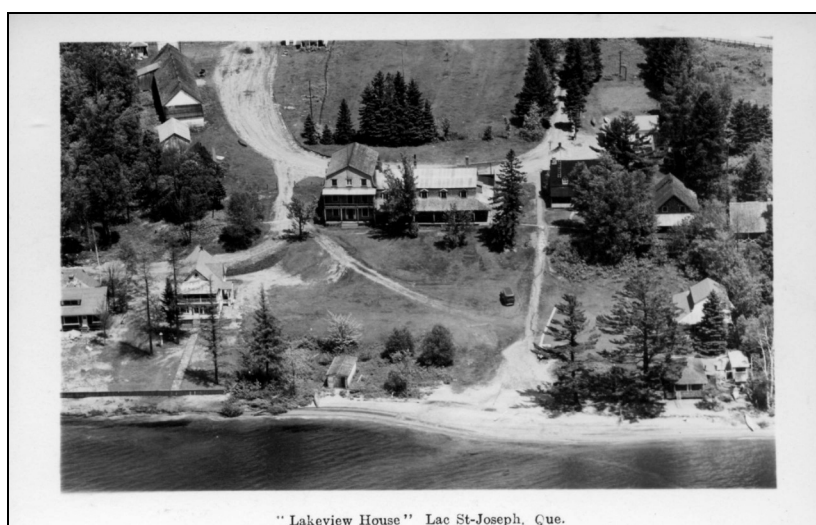


Illustration 2 : Comment se rendre au *Lake View House*. Prospectus des années 1920.
[Source : Collection Grégoire Teyssier]



Illustration 3 : Le premier *Lake View House*, alors pension de famille.
[Source : Collection Grégoire Teyssier]

Illustration 4 : Le *Lake View House* à son apogée dans les années 1940.
[Source : Collection Grégoire Teyssier]



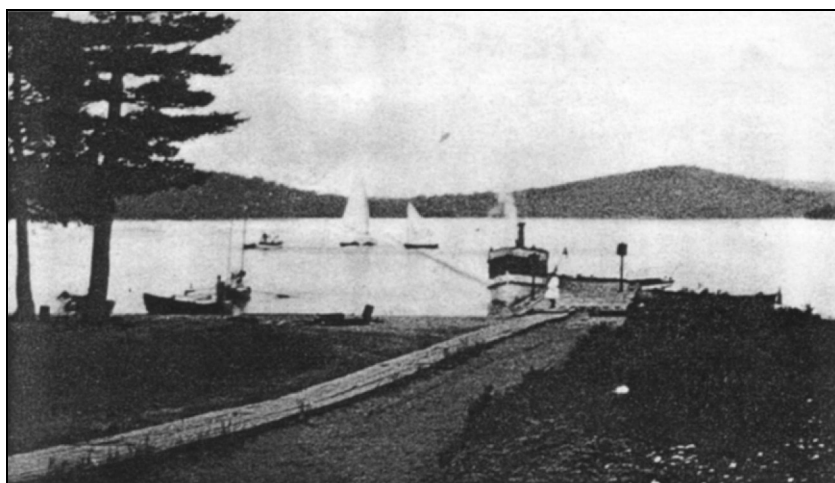
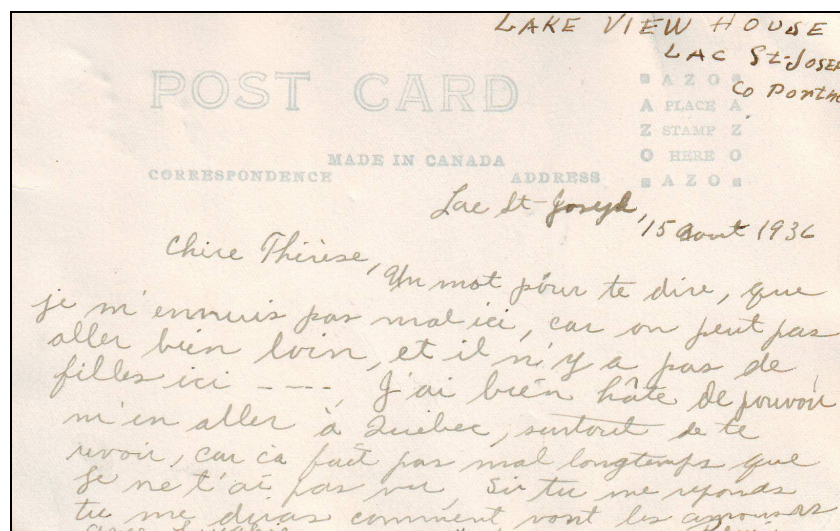


Illustration 5 : Seul moyen de se rendre au Lake View House avant l'ouverture de la route : le bateau-taxi au début du siècle.

[Source : Dorothée Boilard-Garneau, *Les charmes de Fossambault-sur-le-lac*, 1995]

Illustration 6 : Un message que le propriétaire de l'établissement n'aurait pas aimé lire.
[Source : Collection Grégoire Teyssier]



Comme cela se produit souvent au Québec, c'est un incendie qui mit fin à cette belle histoire, vers la fin des années 1960. Aujourd'hui, à son emplacement, plus rien ne subsiste, si ce n'est qu'une belle plage de sable – le secteur actuel des rues Ontaritz et Morin.

Le bureau de poste

Un bureau de poste saisonnier a été en opération dans cet hôtel du 1^{er} juillet 1904 au 30 août 1969. Le bureau ouvrait en général au début de juin pour fermer vers la mi-septembre.

Maîtres de poste

Le tableau à droite énumère les maîtres de poste de Lake View House². De septembre 1964 à la fermeture du bureau de poste en août 1969, les fiches de Bibliothèque et Archives Canada ne mentionnent pas le nom du maître de poste.

Tableau 1 : Maîtres de poste de Lake View House

Nom	De	À
Charles White	1904-07-01	1916
T.P. White	1916-02-14	1945-03-19
Dorothy Pearl B. Boilard	1945-06-15	1949-01-20
Alphonse Leclerc	1949-06-13	1954-04-29
Jeanne Sylvain	1954-06-14	1964-09-05

Marques postales recensées

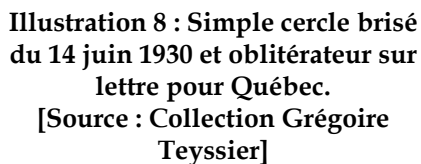
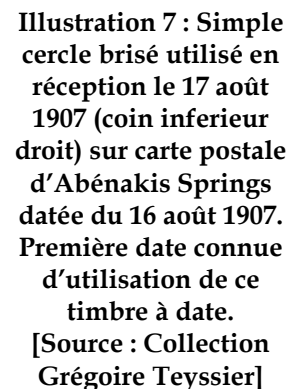
Nous avons répertorié deux marques postales de Lake View House :

- Une marque simple cercle brisé
- Une marque simple cercle

La marque simple cercle brisé n'apparaît pas dans les cahiers d'épreuves des timbres à date³. L'utilisation de cette marque est connue du 21 juillet 1907 au 14 août 1945 (Illustrations 7 à 9).

² BAC, Bureaux et maîtres de poste du Québec :

³ Les cahiers d'épreuves des timbres à date sont conservés à Bibliothèque et Archives Canada (BAC). Ces épreuves ont été répertoriées par J. Paul Hughes au cours des années 1989-1994 et publiées par Robert A. Lee Philatelist Ltd. sous le titre général de *Proof Strikes of Canada*.



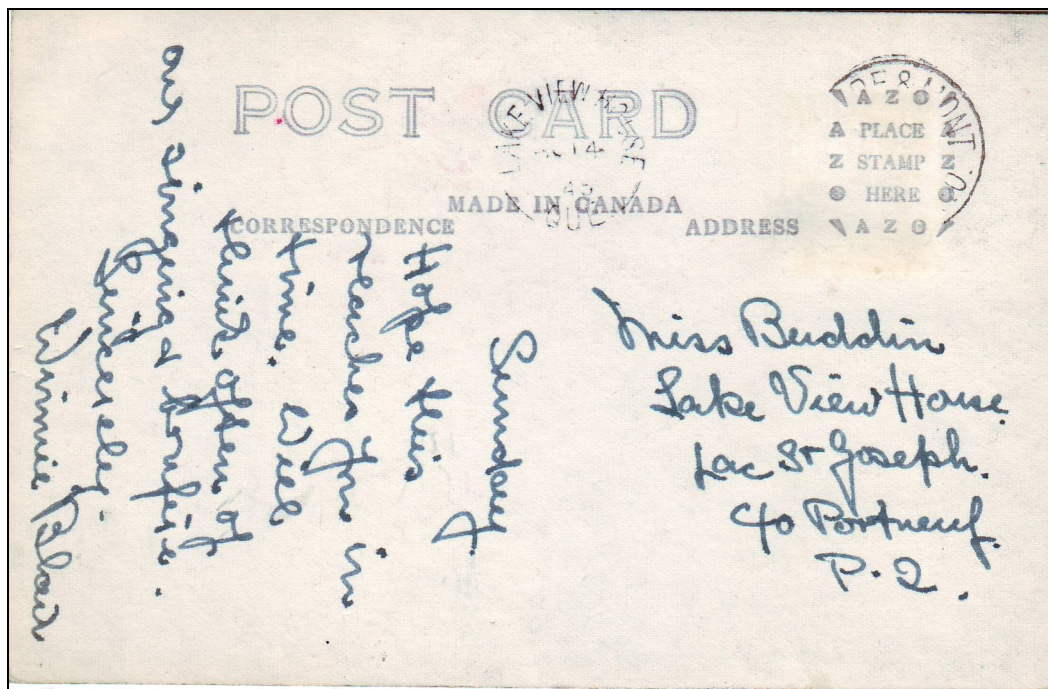


Illustration 9 :
Simple cercle brisé
utilisé en réception
le 14 août 1945.
Dernière date
connue de ce
cachet.
[Source : Collection
Grégoire Teyssier]

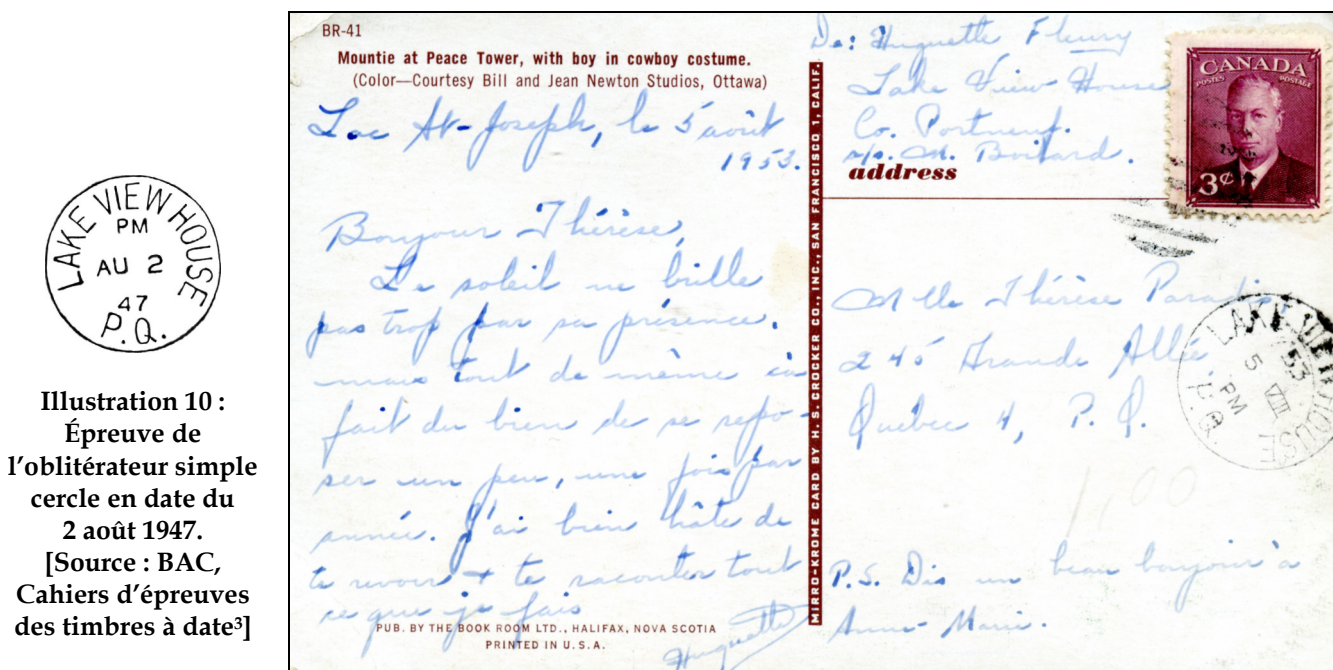


Illustration 10 :
Épreuve de
l'oblitérateur simple
cercle en date du
2 août 1947.
[Source : BAC,
Cahiers d'épreuves
des timbres à date³]

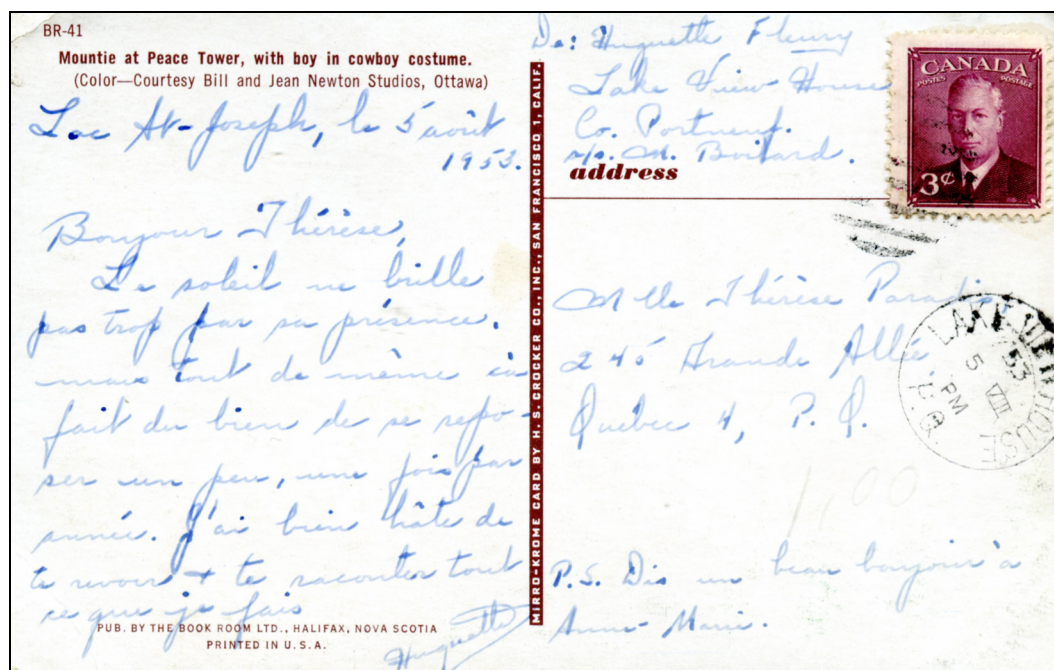


Illustration 11 : Cachet de l'oblitérateur simple cercle, sur carte postale datée du
5 août 1953. Utilisé à partir d'août 1947 et sans doute jusqu'à la fermeture en 1969,
mais cela reste à prouver.

[Source : Collection Grégoire Teyssier]