

À la poursuite du *RMS Nascopie*

par Grégoire Teyssier

Permettez-moi de vous faire partager l'une de mes dernières acquisitions en matière marcophilie. Lorsque je me suis procuré cette lettre dans une vente aux enchères, il y a quelques mois déjà, j'ai été attiré par le fait qu'au premier coup d'œil, il s'agissait d'une pièce non philatélique du célèbre chapitre du *RMS Nascopie*, et qu'à ce titre elle sortait de l'ordinaire et méritait mon attention. Comme vous le savez, la plupart des lettres connues ayant rapport à ce célèbre bateau sont malheureusement d'origine philatélique. Mais ce n'est que lorsque je l'ai reçue que j'ai pu l'examiner sous toutes ses coutures, et me rendre compte qu'elle était en fait plus intéressante que je pensais de prime abord. Voici donc l'histoire, telle que je la comprends.

Malheureusement, la lettre qui se trouvait dans l'enveloppe originale ne s'y trouve plus. Existe-t-elle encore d'ailleurs? Si oui, il serait intéressant de la retrouver, car l'ensemble serait formidable!

Le 7 juillet 1934 le maître de poste de Port Burwell (Ontario), Samuel Harvey Armstrong, écrit (Illustration 1) à son homologue de Port-Burwell (Québec)¹, le Constable S.W. Greenle, premier maître de poste des lieux, pour lui renvoyer une lettre mal dirigée. Il n'y a qu'un seul moyen à l'époque d'acheminer le courrier vers ce lieu reculé de l'Arctique canadien : le *RMS Nascopie*, ce désormais célèbre brise-glace, bateau ravitailleur qui effectue une fois l'an seulement la desserte des ports, villages, et postes de la Gendarmerie royale du Grand Nord canadien. Malheureusement, le vapeur vient tout juste de quitter son port d'attache de Montréal. En effet, le 7 juillet 1934 le *RMS Nascopie* appareille de Montréal à 10 h 15 pour sa campagne

annuelle. À 23 h, cette même journée, il a déjà atteint Québec. Après une halte à Cartwright au Labrador du 11 au 14 juillet, il arrive à Port-Burwell, poste de la Gendarmerie royale alors encore localisé au Québec, le 22 juillet à 7 h 03. Il y reste accosté jusqu'au 24, avant de poursuivre sa route.

Cette note, insérée dans une enveloppe officielle de la poste (Illustrations 2-3), a donc été acheminée à Montréal, le bureau centralisateur du courrier devant être transporté par le *RMS Nascopie*. Ayant manqué son départ, un préposé du ministère des Postes inscrit au verso : « Arrived too late to make connection with SS Nascopie ». La logique voudrait qu'elle ait été ensuite acheminée jusqu'à Québec, sans doute par train. Bien qu'aucun cachet ne nous l'indique, je pense que tout a été fait afin de rattraper le *RMS Nascopie*, car la lettre a été transportée à bord d'un de ces traversiers qui effectuent la liaison Québec - Lourdes-de-Blanc-

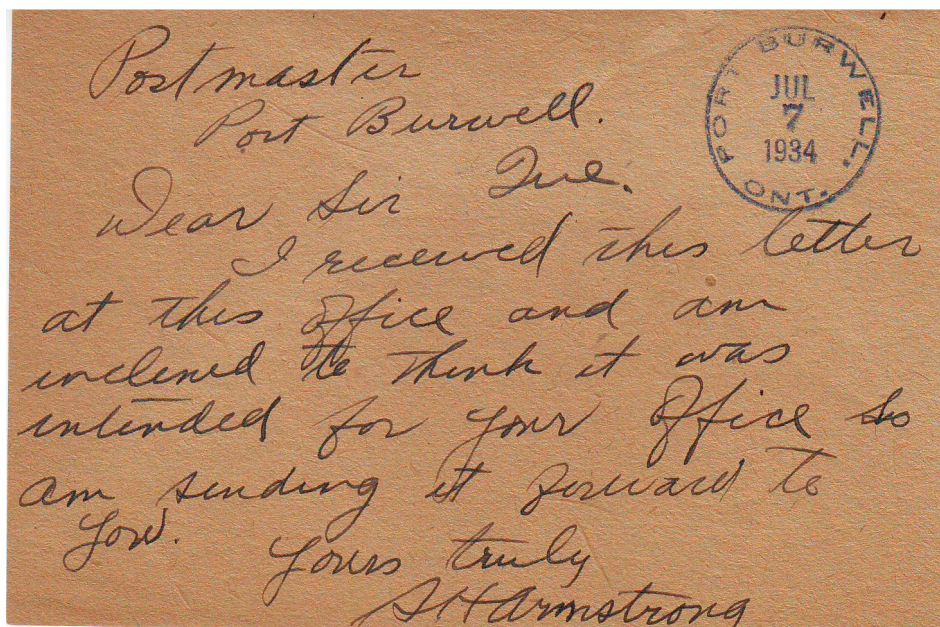


Illustration 1 : Note se trouvant à l'intérieur de l'enveloppe en illustration 2 sur laquelle on peut lire [traduction libre] :

« Cher monsieur
J'ai reçu cette lettre à mon bureau et suis enclin à penser qu'elle était destinée à votre bureau, donc je vous l'achemine.
Sincèrement vôtre
S.H. Armstrong »

[Source : Collection Grégoire Teyssier]

Sablon (voir au verso le cachet de la poste fluviale du 19 juillet). Mais pourquoi alors la date de ce cachet fluvial est-elle le 19 juillet? Un total de 12 jours pour le

trajet de Montréal à Québec est bien entendu impossible. Il se peut que la lettre soit restée en instance au bureau de Québec en attendant l'arrivée

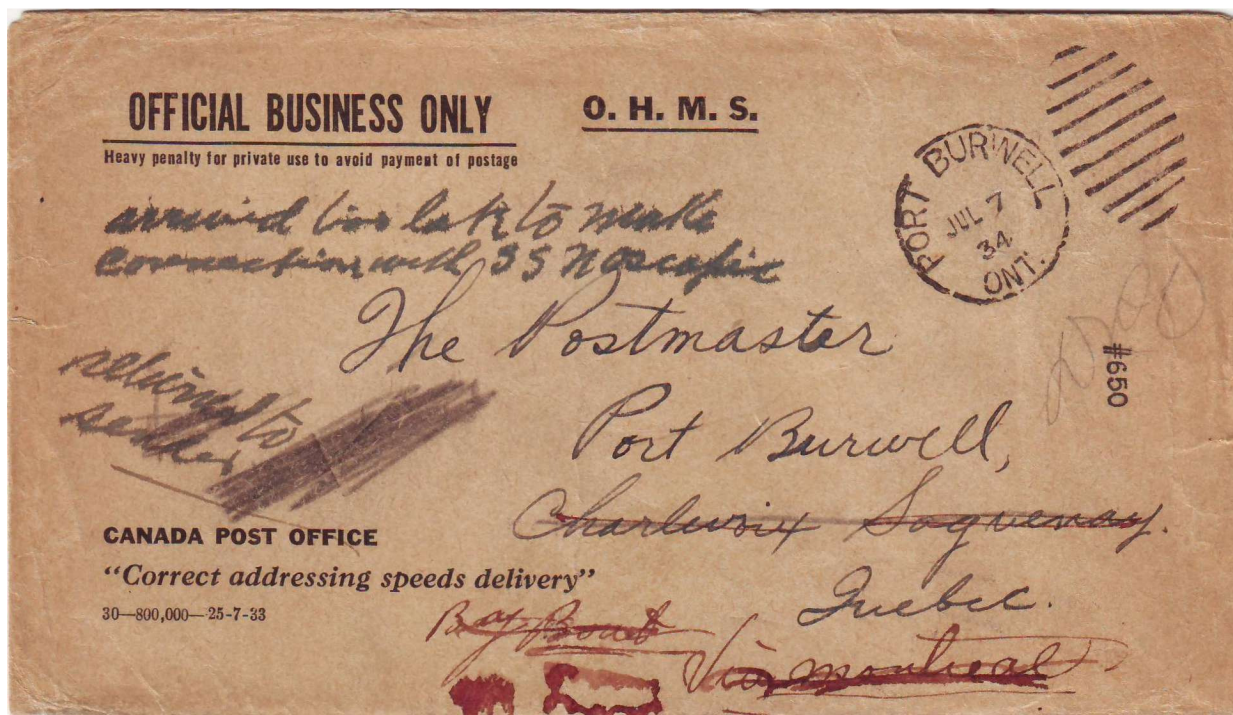


Illustration 2 : Recto de l'enveloppe en franchise postale provenant du maître de poste de Port Burwell (Ontario) datée du 7 juillet 1934 et expédiée à son homologue de Port Burwell (Québec).
[Source : Collection Grégoire Teyssier]



Illustration 3 : Verso de l'enveloppe en illustration 2.
[Source : Collection Grégoire Teyssier]

du bateau de la poste fluviale. De plus, j'ignore si les lettres embarquées à bord de ces traversiers étaient visées du cachet postal à l'embarquement ou au débarquement. Quoi qu'il en soit, notre pièce à conviction atteint bel et bien Lourdes-de-Blanc-Sablon le 23 juillet. Mais à cette date, le *RMS Nascopie* est déjà loin, puisqu'il est arrivé à Port-Burwell la journée précédente. Donc, comme aucun autre moyen de faire continuer sa route à notre lettre n'existe, je pense que c'est à Lourdes-de-Blanc-Sablon que, pour la seconde fois, les mentions « Arrived too late to make connection with SS Nascopie » et « Return to sender » ont été inscrites, mais cette fois sur le recto de l'enveloppe. C'est pour cette raison qu'en désespoir de cause, elle a été retournée au bureau central de Montréal, où elle arrive le 13 août. Elle est ensuite acheminée au bureau des lettres mortes de la section des « British and Foreign Letters » de Montréal, pour être finalement redirigée au « Dead Letter Office » d'Ottawa où elle arrive finalement le 24 août. Sans doute a-t-elle enfin été retournée à son expéditeur après avoir été ouverte par le bureau central des rebuts d'Ottawa.

Une énigme demeure cependant. Sur le recto de l'enveloppe, on peut lire une mention manuscrite à l'encre rouge, par la suite rayée, que je décèle ainsi « Bay Bouet Voir Montréal ». Mais je ne suis pas certain du nom « Bay Bouet », qui ne me dit rien. Un lecteur pourrait sans doute m'éclairer de ses lumières². D'avance, merci!

Le bureau de poste de Port-Burwell ³ au Québec puis au Territoires du Nord-Ouest	
Ouverture et réouverture)	Fermeture
1933-07-18	1935-09-22
1936-07-23	1937-09-21
Été/hiver	
1936-07-23	1936-09-25
1937-07-19	1937-09-21

Le RMS Nascopie

Vapeur brise-glace de la *Compagnie de la baie d'Hudson*, le *RMS Nascopie* a été construit en Écosse en 1911. Long

d'un peu plus de 285 pieds et pesant 2 500 tonnes, il a été affrété comme navire de ravitaillement des postes de la compagnie, et à ce titre, transporta naturellement le courrier de Sa Majesté. De 1912, date de sa mise en service, jusqu'à 1947, année où il sombra, il effectua pas moins de 34 voyages annuels dans le Grand Nord canadien au cours de sa carrière, avec quelques intermèdes durant les deux Guerres mondiales où il fut utilisé comme cargo. Nul doute que ce bateau légendaire a contribué grandement au développement de l'Arctique canadien.



Illustration 4 : Le RMS Nascopie. [Source : Collection photographique de l'Arctic Institute of North America, University of Calgary]

Référence

1. Kevin O'Reilly. *Northwest Territories Postal Cancellations 1907-1986*, Unitrade Press, Toronto, 1987, 230 p.

¹ Le bureau de poste de Port Burwell, situé dans les Territoires du Nord-Ouest, a été ouvert en 1933 dans les bureaux de la Gendarmerie royale du Canada. De 1933 à 1935, il est officiellement localisé au Québec, puis en 1936, le Conseil privé statue qu'il fera dorénavant partie des Territoires du Nord-Ouest.

² On peut rejoindre l'auteur à gteyssier@videotron.ca.

³ Site web de BAC :

<http://www.collectionscanada.gc.ca/base-de-donnees/bureaux-poste/index-f.html>.