

MONTREAL, 1^{er} OCTOBRE 1874: La distribution gratuite du courrier

par Grégoire Teyssier

Introduction

Le 1^{er} octobre 1874, Montréal devient la première ville canadienne à bénéficier, depuis la Confédération, d'un service gratuit de distribution du courrier(1).

Avant cette date, et ce dès les origines du service postal, des facteurs livraient aux portes lettres et journaux. Si, jusqu'au début du XIX^e siècle, la livraison était effectuée contre une rétribution facultative sous forme de pourboire, une surtaxe officielle a vite été imposée. A la veille du 1^{er} octobre 1874, chaque lettre ainsi distribuée était taxée 2 cents et chaque journal, 1 cent.

LIST OF ADVERTISED LETTERS.

From 11th to 12th December, 1891.

The following are any of the letters ported in the last issue which will please any of our Advertisers to look at, and give the date of the List.

Ladies' List.	Gentlemen's List.
Abraham, E. Mrs	Amery, Nellie S. Miss
Adams, Robert, Middle Mass	Anderson, J. W. Mrs
Allen, Jas. Mrs	Lyons, B. J. Mrs
Allen, Annie Mrs	McGrouther, C. Boston Miss
Allen, J. Mrs	McGrouther, C. W. Mrs
Ammon, Ellen Mrs	McKee, Kate Miss
Anderson, E. Mrs	McKinnon, John Mrs
Barrett, Mary Ann Miss	McDonald, A. Mrs
Barnes, Alice Miss	McVinnison, Kate Mrs
Barnett, Ellen Mrs	McDonald, Ann Mrs
Barnes, Mrs	McIntyre, Anne Miss
Bentley, Margaret Miss	McIntyre, J. Mrs
Bickel, James Mrs S	McKenney, W. Mrs
Brown, J. Mrs	McKinnon, Mary Mrs
Boyd, E. H. Mrs	McLean, Robt. Mrs
Brown, Maggie Miss	McMillan, Mrs Miss
Brown, J. Mrs	McPherson, W. Mrs
Brown, Charles Mrs	McPherson, Mrs
Burnett, A. Mrs S	McWilliam, Tom Mrs
Bushell, Miss	Martin, Rebecca Mrs
Butler, Henry Mrs	McFarville, Annie S
Cadwell, Maggie Miss	McKewen, Sarah
Campbell, Donald Mrs	McFarville, Jas. Mrs
Campbell, Ellen Mrs	Miller, Theodora Mrs
Coyne, J. Mrs	Mitchell, Rachael Miss
Caddy, Michael Mrs	Monaghan, A. S. Mrs
Cutler, L. E. Esq	Morr, Emily Miss
Cutler, J. Esq	Morris, Rachael Miss
Chaplin, Jessie Miss	Munn, Mary Anne Miss
Clack, Alice	Murphy, Mrs
Cook, Mary Miss	Murphy, Mrs
Coffe, Mrs	Nardi, Nora S
Cole, J. Ann Jane	Nelson, Kate Miss
Cott, Oliver Mrs	Ogilvy, Jessie Nicol Miss
Crown, W. Mrs	Ogilvy, Miss
Cumley, Mrs	O'Neil, Elizabeth
Culverhouse, Miss	O'Neil, Edward Mrs
Cully, Samuel Mrs	O'Neil, Mrs
Cunningham, C. Miss	Paxton, E. Mrs
Davis, Mrs	Pisley, K. Mrs Miss
Delaney, Mary Miss	Perkins, F. Mrs

Figure 1. D'après le Evening
Star du 6 janvier 1874.

Ces taxes additionnelles, à une époque où le "port-dû" (c'est-à-dire le port payé par le destinataire), encore en usage, limitent le service de distribution "porte-à-porte". Résultat: les casiers de tri du bureau central situé rue Saint-Jacques sont encombrés de lettres, souvent non réclamées. Témoins, les listes de centaines de destinataires publiées régulièrement dans les principaux journaux locaux (voir figure 1).

D'ailleurs, à cette époque, il semble que seulement 3 lettres sur 20 aient été distribuées par facteurs(2). Le nouveau service de distribution gratuite du courrier, en combinant la livraison "porte-à-porte" et la levée de plus de 30 boîtes aux lettres dissimulées aux quatre coins de la ville, révolutionnera le service postal à Montréal. De telle sorte que moins d'une année plus tard, les principales villes du Canada l'adopteront.

Bien que les marques postales typiques à ce services ont été étudiées (voir bibliographie), aucune étude, à notre connaissance, n'a jeté la lumière sur l'implantation ainsi que sur le fonctionnement de ce service, un vide que nous nous proposons de combler.

Le système embryonnaire de 1863.

Bien que dès 1831, un facteur officiel et plusieurs non-officiels livrent le courrier à Montréal⁽³⁾, ce n'est véritablement qu'à partir de 1863 qu'un réel service de distribution est implanté.

À cette époque, la ville de Montréal compte 120 000 habitants et bénéficie des services de 5 facteurs rétribués sur une base annuelle.

S. Johnson et John Drew livrent le courrier dans les quartiers d'affaires de la ville deux fois par jour à 8h 30 et 14h 00.

Pour leur part, Louis Lafricain et S. Auger s'occupent des "parties commerciales"(4). Quand au quartier qui "ne renferme aucune partie commerciale de la ville"(5), il ne s'y fait qu'une seule distribution quotidienne à 8h 30 par un dénommé Philipp O'Reilly.

Durant la même année 1863, Le Département des Postes recommande l'installation de 19 boîtes aux lettres devant être levées 2 fois par jour pour "les malles du matin et du soir"(6). Après la Confédération, le service par facteur se généralise.

Une infrastructure est donc bel et bien en place lorsque le 1^{er} octobre 1874 est implanté le service de distribution gratuite du courrier.

L'infrastructure du système de 1874.

L'implantation du système de distribution gratuite a nécessité l'ouverture de 3 nouveaux bureaux de poste, appelés officiellement "bureaux de réception". Ce sont, en quelque sorte, les ancêtres de nos succursales postales.

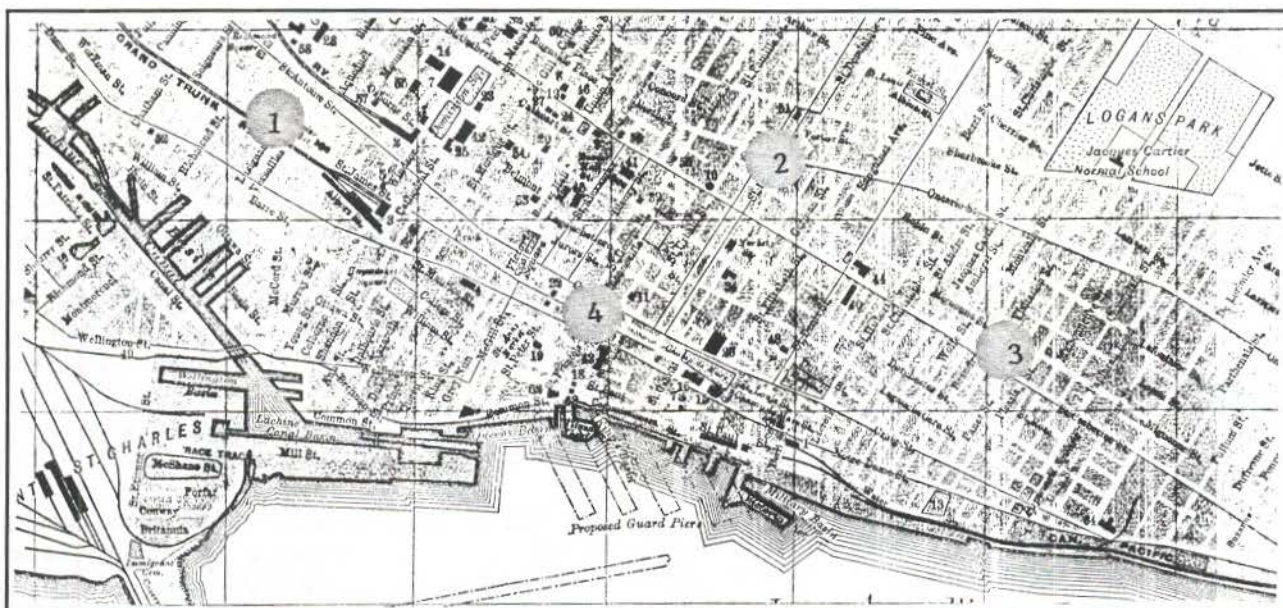


Figure 2. Localisations des bureaux auxiliaires et du bureau central. Carte tirée de The Canadian Guide Book, N.Y., 1899.

- (1) Bureau auxiliaire Division Ouest
- (2) Bureau auxiliaire Division Nord

- (3) Bureau auxiliaire Division Est
- (4) Bureau central

Ces 3 bureaux localisés aux adresses suivantes: 358 Ste-Catherine Est, 311 ½ St-Laurent et 466 St-Joseph, dépendent d'un bureau central ("Head Office" en anglais). Ce dernier était situé vraisemblablement au sein même du bureau de poste de Montréal, rue St-Jacques (voir figure 2).

Bien qu'ouverts de 8h 00 à 18h 00, les 3 bureaux auxiliaires n'étaient pas habilités à effectuer toutes les opérations postales. En premier lieu, ils servaient de points de ralliement aux différentes équipes de facteurs (il y avait une quarantaine de facteurs à cette époque) (figure 3). En second lieu, certains services essentiels y étaient rendus, comme la vente de timbres-poste, l'enregistrement de lettres recommandées ou la réception de courrier de dimension importante, impossible à poster dans les boîtes aux lettres de rues.

Ces 3 bureaux, situés à l'ouest, au nord et à l'est de la ville, dépendaient, comme il a été dit, d'un bureau central.

C'est à ce dernier bureau, afin d'épargner du temps, que le courrier était tiré.

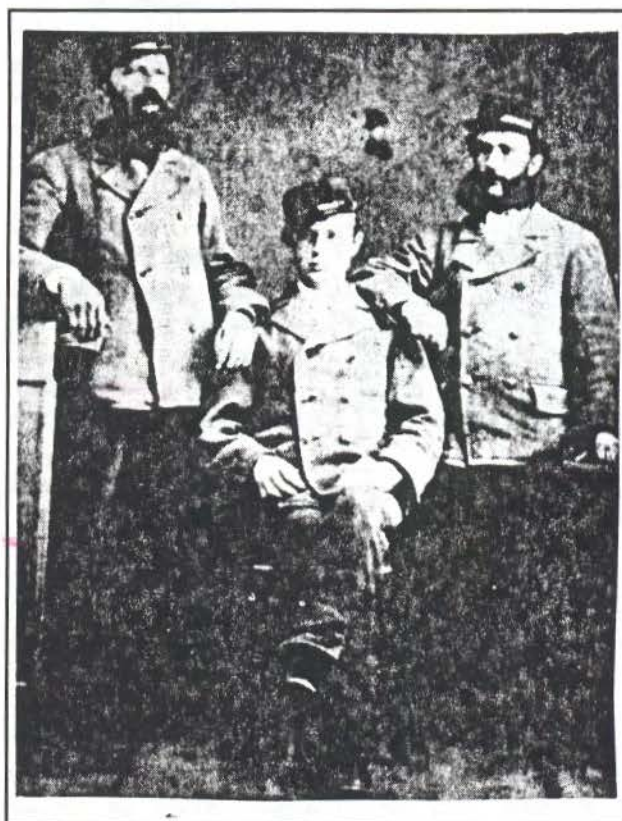


Figure 3. Facteurs de l'est du Canada vers 1880. Tiré du "Facteur Canadien", Le cachet postal, février 1965, p. 8.

Le tri du courrier

Ce nouveau système a impliqué un nouveau type de tri jusqu'alors inconnu: le tri par rue et par numéro civique.

La ville était alors divisée en 50 "secteurs", les 3 bureaux auxiliaires responsables de 9 de ces 50 secteurs et le bureau central, responsable des 41 autres.

Chacune de ces divisions incluait un certain nombre de rues ou portions de rue. Il est donc possible qu'elles correspondaient à autant de "tournées" de facteurs.

Pour le tri, au bureau central situé sur St-Jacques, étaient installés 960 casiers, nombre correspondant à autant de rues ou de portions de rue.

Une fois trié, c'est en paquets que le courrier à distribuer était acheminé à chacun des bureaux auxiliaires par 3 estafettes (figure 4) qui effectuaient 4 fois par jour la liaison. Ces estafettes devaient également effectuer la levée des boîtes aux lettres des rues et ce conformément au contrat publié dans les principaux journaux de l'époque (figure 5).

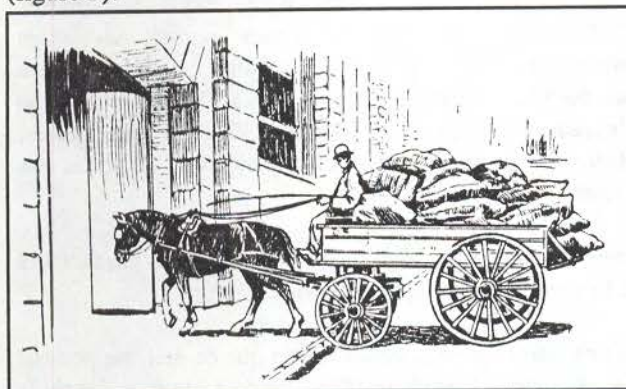



Figure 4. Estafette, tiré de "A glimpse of Montréal".

Tableau 1. Heures de distribution

Bureaux	Heures	Nombre de distributions
Central	8h 11h 12h 13h 14h 16h (15h)	6
Est	8h½ 11h½ 13h½ 16h (15h½)	4
Nord		
Ouest		

L'heure entre parenthèse indique la dernière distribution en hiver.

M. H. Hanson.



MAIL CONTRACT

Collection from Letter Boxes and service of Receiving Office in the City of Montreal by Vehicle.

SEALED TENDERS addressed to the Postmaster General, and marked "Tender for Mail Service," will be received at Ottawa, until TWELVE O'CLOCK, noon, on FRIDAY, the 4th September, for the conveyance of Letters and Papers from 30 Street Letter Boxes and 3 Receiving Offices to the Post Office, and from the Post Office to the 3 Receiving Offices in the City of Montreal, on and from the 1st OCTOBER next.

A full description of the service to be performed may be seen, and printed forms of tender and guarantee obtained at the Office of the Postmaster at the Montreal Post Office.

The Contract, if satisfactorily executed, will continue in force for a term not exceeding four years; the Postmaster General reserving the right to terminate the agreement at any time previous to the expiration of the four years, should the public interest, in his opinion, require it, upon giving the Contractor three months' previous notice of his intention.

Each Tender to state the price asked per annum, in words at length, and to be accompanied by the written guarantee of two responsible parties undertaking that, in the event of the Tender being accepted, the Contract shall be duly executed by the party tendering, for the price demanded; undertaking also to become bound with the Contractor in the sum of Three Thousand Dollars for the due performance of the service.

E. F. KING
P. O. Inspector.

P. O. INSPECTOR'S OFFICE,
Montreal, 17th August, 1874. 107

Figure 5. Tiré de The Montreal Gazette, 25 août 1874, p. 4.

Le fonctionnement du service

Avant d'entrer dans le détail d'un fonctionnement relativement complexe, voyons d'après les tableaux 1 et 2, les différentes heures de distribution et de levée des boîtes.

À la lueur de ces tableaux, on s'aperçoit que les trois bureaux auxiliaires reçoivent la visite des estafettes 6 fois par jour, et que les boîtes aux lettres sont levées quotidiennement 4 fois.

Tableau 2. Heures de levées des boîtes aux lettres

10h	16h	18h	20h30
-----	-----	-----	-------

Tous les jours, sauf le dimanche une seule levée le soir.

Le matin, les estafettes quittent le bureau central où a été effectué le tri du courrier durant la nuit, à 8h00 et emportent le courrier à chacun des 3 bureaux annexes à temps pour que les équipes de facteurs commencent leur première tournée, celle de 8h30.

Immédiatement après, les 3 estafettes retournent au bureau central chargé des lettres recommandées et du courrier posté dans les bureaux annexes entre 10h00 du soir et 8h00 du matin. De sorte que ce courrier, après avoir été trié au bureau central, pourra être expédié par les malles du matin. Celui pour Montréal, pourra être livré dès la seconde distribution, celle de 11h00 ou 11½h pour le centre ville.

À 10h00 les estafettes effectuent la première levée des boîtes aux lettres des rues (il y en a alors 33), et sur leur chemin de retour vers le bureau central, se chargent encore une fois du courrier posté dans les bureaux auxiliaires. Les lettres et journaux pour Montréal seront donc livrées par la 3^e distribution, celle de midi pour le centre-ville ou de 13h30 pour les quartiers de banlieue, car le tri prend plus d'une heure.

Pour la 2^e fois de la journée, les estafettes desservent les 3 bureaux auxiliaires. Le courrier est alors livré par la 2^e distribution (11h ou 11h30).

À 14h00 les estafettes lèvent les boîtes pour la seconde fois et visitent les bureaux auxiliaires. Le courrier sera alors trié à temps pour les malles de l'après-midi.

À 15h00 et pour la 4^e fois de la journée, les estafettes apportent le courrier aux bureaux auxiliaires qui sera alors livré par la 4^e distribution, celle de 16h30.

Après cette heure, plus aucune distribution n'a lieu, mais les boîtes aux lettres seront encore levées 2 fois à 6h00 (pour les malles de l'ouest et celles de Québec), ainsi qu'à 20h30, 4^e et dernière levée de la journée, pour les "trains de 22h00".

Le fonctionnement du système dans le centre-ville est différent. Douze facteurs sont assignées à ce bureau et

effectuent 6 livraisons par jour (voir tableau 1) dans un rayon d'½ mille du bureau central.

Bien que ce secteur comprenne la majeure partie commerciale de la ville, il semble que ce soient les facteurs eux-mêmes qui lèvent les boîtes des rues (7).

Le service et ses utilisateurs

En se généralisant, le système de distribution gratuite du courrier a certainement nécessité d'importants changements dans les habitudes du public.

Par exemple, il n'était pas rare à cette époque d'adresser une lettre en ne mentionnant que le nom du destinataire et sa ville, parfois un nom de rue. Le directeur des postes averti donc le public d'adresser le courrier avec le plus d'exactitude possible.

L'administration postale est également confrontée à un autre problème: le manque de boîtes aux lettres personnelles. Mal informés, peu de gens se sont munis avant le 1^{er} octobre 1876, d'une boîte aux lettres résidentielle. Résultat: le facteur perdait un temps précieux à attendre qu'on lui réponde. La chose ne sera pas de sitôt réglée puisqu'en 1893 (8) une vingtaine d'années plus tard, le Ministre Général des Postes, Mulock, recommande au public de se munir de boîtes aux lettres.

Tous ces éléments compliquent donc le travail des facteurs et limitent l'expansion du service.

Si une lettre, pour quelque raison que ce soit, ne pouvait être distribuée lors de la 1^{re} visite du facteur, voire de la seconde, elle était finalement ré-acheminée au bureau central, pour y être réclamée.

Conclusion

Pour reprendre les termes du *Evening star* du 2 octobre 1874, soit le lendemain de son implantation, "le système semble fonctionner parfaitement".

En 1881, sept années plus tard, le nombre de lettres postées dans les boîtes quadruple pour atteindre 17 228 hebdomadairement (9).

Chose certaine, ce système a eu un impact important et a facilité le développement socio-économique de la ville de Montréal en cette fin du XIX^e siècle.

Des oblitérations

Selon Jacques Houser (BNA Topics, vol. 25, #7) les premières marques postales typiques au service de distribution par facteurs, sont apparues en 1876. Elles auraient été remplacées par les autres types en 1881.

Bureau central



("Head office" = bureau central)

Quantième du mois et du jour de distribution, le chiffre dans la partie supérieure du bloc dateur indique la distribution.

Sur cette postée de Montréal, le 14 février 1877 à 1h00 p.m. Distribuée à Montréal, le même jour par la 5^e distribution, celle de 14h00.

Pour ce bureau, seules ont été vues les distributions n°1,2,3 et 5. La 4^e existe sûrement, quant à la 6^e, elle est probable.

Bureaux auxiliaires

Division nord



Distributions connues: 1,2,3.

À découvrir: distribution #4

Division ouest



Distributions connues: 1 à 4

Division est

(Aucune marque vue)

Note: L'auteur serait reconnaissant envers les lecteurs qui pourraient lui fournir des renseignements concernant ces oblitérations.

Certaines reproductions ont été tirées de l'article de M. Jacques Houser, BNA Topics, vol. 25, #7.

Notes

- (1) La première ville à bénéficier d'un tel service dans l'histoire canadienne est Halifax, dès 1851.
- (2) "Le facteur canadien", Le cachet postal, vol. 69 #2, 1965, p.8.
- (3) Documents de la session #76, 26 Victoria, A-1863.
- (4) (5) (6) Idem

- (7) Pour preuve, en 1892, le directeur des postes recommande l'utilisation d'une 4^e estafette pour ce secteur. "Correspondance adressée à l'Inspecteur en chef des postes", 1873-1902. Vol. 344-347, Archives postales canadiennes.
- (8) Drummond, T.A. Postal Reform, p.5.
- (9) Rapport des postes. Documents de la session #48, Victoria A. 1885.

The Evening Star, Montréal, 6 janvier 1874, p.6

The Montréal Gazette, 25 août 1876, p.4.

Documents de la session #76, 26 Victoria, A. 1863.

Documents de la session #48 Victoria, A. 1885.

A glimpse of Montréal, Canada's greatest city, n.d., n.p.

Bibliographie

De Volpi, Charles P. "Carriers letters", vol. 37 #3, May, June 1980, pp. 36-39; vol. 37 #6, July, Aug. 1980, pp. 3-5.

Drummond, A.T. "Postal Reform", Montréal, 1893, 7p.

Houser, Jacques. "Significance of the so-called carrier's marks". BNA Topics, vol.22, #4, 1965, pp.94-95. 101; vol.22 #7, 1965, pp.171-172; vol.23 #2, 1966, pp. 43-45; vol. 25 #7, 1968, pp.178-179, 187.

The Evening Star, Montréal, 2 octobre 1876, p.2.

La S.H.P.Q. sera à CANADA '92
du 25 au 29 mars 1992:

Palais des Congrès
201, ave Viger Ouest
Montréal (Québec)
H2Y 1X7

Venez nous rencontrer!

Suggestions de noms pour notre bulletin

- | | |
|-----------------------|---------------------|
| 1. Le Relais Postal | 7. Le Postillon |
| 2. La Marque Postale | 8. Le Messager |
| 3. Le Pli | 9. Messages |
| 4. Le Courrier | 10. Missive |
| 5. La Malle Poste | 11. Le Pèse-Lettres |
| 6. La Boîte à Lettres | 12. Duplex |
| | 13. L'estampille |

Faites un choix ou du moins une recommandation parmi ces 12 suggestions, ou proposez-en une! L'un des ces noms sera choisi dès juin prochain.

Collaboration demandée

Collaborez au Bulletin #45 (septembre 1992) en nous faisant parvenir des articles ou renseignements sur les bureaux de poste suivants qui fêtent en 1992 leur 150^e ou 100^e anniversaire:

Mascouche
Lac-aux-Sables
Rivière-au-Doré

Pike River
Ste-Apolline-de-Patton
Ste-Cécile-de-Milton