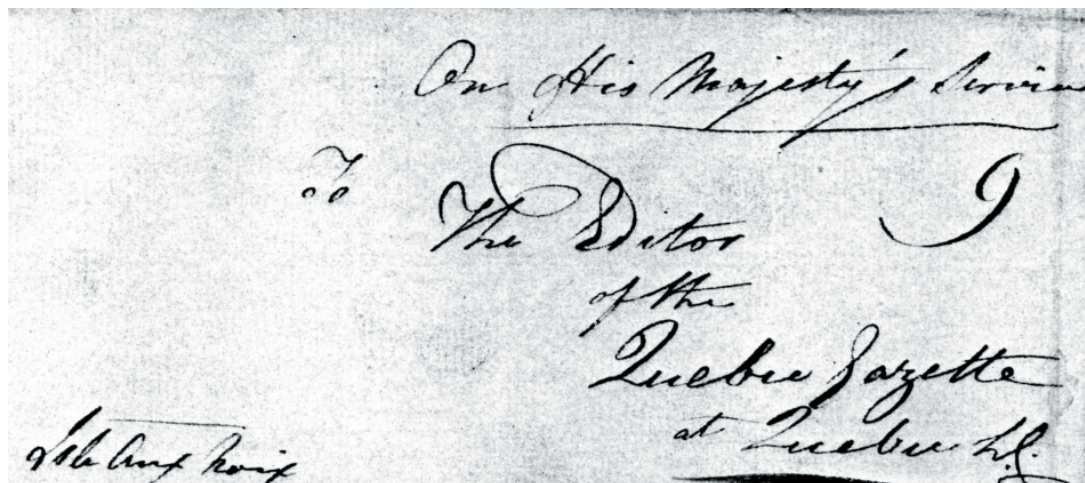


# Bribes d'archives de la poste ancienne au Québec..

Rubrique permettant une meilleure compréhension de l'histoire de la poste au Québec à partir de textes et de documents choisis dans les archives relatives à la poste. Les sources de référence serviront de guide à l'approche de documents plus exhaustifs sur le sujet. Il est possible de contacter l'auteur à: [cimon.morin@lac-bac.gc.ca](mailto:cimon.morin@lac-bac.gc.ca)

**Cimon Morin, FSRPC**

## 15. Isle-aux-Noix - 1819



Selon Frank Campbell, le bureau de poste de l'Isle-aux-Noix, sur la rivière Richelieu, aurait été ouvert en 1802 comme bureau militaire. Toutefois, ce n'est qu'en 1823 que l'édition du Quebec Almanach indique l'existence d'un bureau de poste à l'Isle-aux-Noix et identifie Thomas McVey comme maître de poste. La publication ajoute aussi que « The mails from Quebec to the Forts Chambly and St. Johns, and Isle aux Noix, are made up and forwarded every Tuesday and Saturday, at 4 P.M. »

. Nous croyons que l'éditeur du Quebec Almanach recevait la liste 'officielle' des bureaux et maîtres de poste directement du Député maître général de la poste. D'autres sources officielles identifient l'ouverture de ce bureau avant 1823 (Ref. 1).

Dans nos recherches précédentes nous n'avions jamais retracé de correspondance postale avant 1829. Mais voilà que nous avons trouvé un pli daté du 4 juin 1820 avec la marque manuscrite « Isle Aux Noix » (Illustration 1, Réf 2). Le pli, en direction de Québec, est tarifé à 9 pence ce qui ne correspond pas au tarif pour cette distance. La tarification aurait dû être de 11 pence. Notre explication temporaire est la suivante : Ce bureau aurait existé comme bureau militaire seulement pour la période

1802 à 1823 et le courrier était transporté par un responsable militaire jusqu'à Montréal afin d'être mis à la poste. Cela pourrait expliquer la tarification du présent pli postal. Le problème c'est qu'il n'y a pas d'oblitération rectiligne de Montréal!

### Références

1. Report of the Special Committee of the House of Assembly on the Post Office Department in the Province of Lower Canada. Printed: House of Assembly, 11th February 1832, p. 59.
2. Bibliothèque et Archives Canada (BAC). MG24-B1 vol. 3. Lettre de John Benny, Isle-aux-Noix, en date du 4 juin 1820 et adressée à l'imprimeur du Quebec Gazette de Québec.



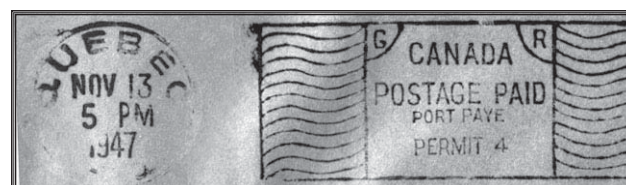
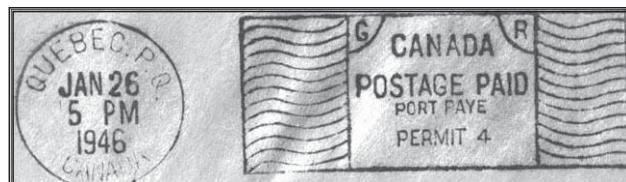
## 16. L'oblitération « double cercle » de St-Rémi en 1836!

La majorité des oblitérations de type « double cercle » ont déjà été recensées par différents amateurs d'histoire postale. Nos collègues Jacques Poitras et Christiane Faucher ont déjà fait plusieurs trouvailles ces dernières années grâce à leurs recherches aux Archives nationales du Québec (voir numéros précédents de la revue). Pour ma part, et après avoir répertorié des milliers de plis postaux dans les collections de Bibliothèque et Archives Canada à Ottawa, je n'ai trouvé qu'un seul ajout de cette oblitération. Il s'agit du bureau de poste de St-Rémi, ouvert le 6 juillet 1831. L'oblitération « double cercle » en rouge, est datée du 14 septembre 1836.

### Références

BAC. RG4, A1, vol. 619. Lettre de Zéphérin Pépín en date du 14 septembre 1836 et adressée au Secrétaire civil à Québec.

Jacques Poitras



En cherchant des plis afin de compléter un échange, je suis tombé sur une enveloppe de plastique contenant trois plis faisant partie de la collection des marques officielles de Christiane... Ces enveloppes portent de curieuses marques «flammes» de Québec. Elles ont été utilisées par le bureau régional de Ministère de la Santé Nationale et du Bien-être Social. Une des enveloppes portait de plus la mention «Allocations familiales»...

Ces enveloppes datent de la fin des années 40; on peut distinguer deux types dans la marque circulaire; le premier se lit «Quebec P.Q. Canada) et le second simplement «Quebec P.Q.» De mémoire ce type de marques existe pour quelques villes canadiennes et il devait essentiellement servir à poster les chèques d'allocation familiale. Cependant on ne la trouve pas dans le répertoire de David Proulx (Slogans Postal Cancels of Canada). Comme les agences du gouvernement fédéral ne payaient pas normalement pour la poste, la mention «Port payé» est pour le moins curieuse; d'autant plus qu'aucun tarif n'est indiqué.