

Une visite au musée d'histoire des PTT d'Alsace

Claude Gignac

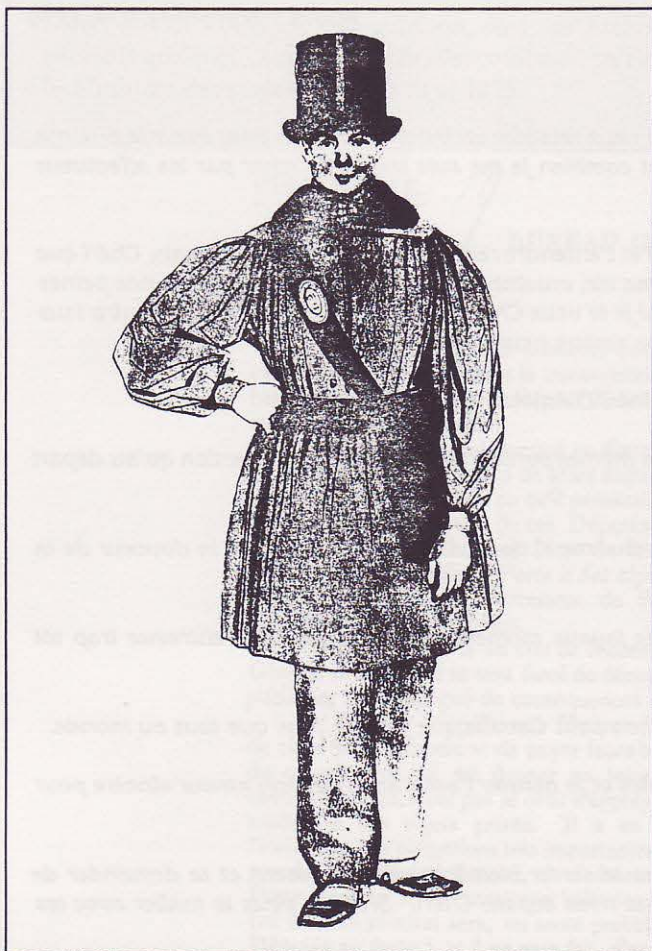


Figure 1 Facteur rural en 1835.

La communauté touristique d'Alsace, Riquewhir, doit sa célébrité à ses vins connus depuis des siècles tels que le Riesling, le Gewurzstramminer ainsi qu'à ses richesses architecturales. En plus de tout cela, c'est le musée d'histoire des P.T.T. et son complément, le musée de la diligence, qui ont retenu notre attention.

Le musée d'histoire des P.T.T. d'Alsace est situé dans le château des Wurtemberg-Montbéliard. C'est suite à la demande des «Amis de l'histoire des P.T.T. d'Alsace» tendant à faire un musée de ce local abandonné que le château fut restauré (fig.1).

Le musée ouvrit ses portes le 13 juillet 1971. Il retrace l'évolution des moyens de communication utilisés en Alsace de l'époque gallo-romaine au 20^{ème} siècle. Quant au musée de la diligence il est situé pas très loin du musée d'histoire des P.T.T. et l'on peut découvrir les moyens de transport de la poste.

Nous vous présentons ici quelques éléments de ces deux musées.

Une section du musée d'histoire des P.T.T. est particulièrement intéressante par le fait qu'elle présente une certaine similitude avec les développements de la poste en Nouvelle-France. Il s'agit des débuts de l'organisation de la Poste aux Lettres en Alsace.



«Sous Louis XIV, la Poste était dirigée par un surintendant désigné par le Roi. Les travaux postaux étaient assurés par des particuliers appelés maîtres de courrier, qui achetaient leur charge. Mais l'arrivée à la surintendance de Louvois, en 1668, entraîna une réforme en profondeur. Les maîtres de courrier furent supprimés. Une administration sous l'autorité du roi les remplaça. Louvois créa un ensemble de routes de postes équipées de relais. Les relais étaient dirigées par des maîtres de Postes. Ces maîtres de Postes fournissaient aux Courriers les chevaux nécessaires au service de la Poste.»

Une autre salle nous fait découvrir la première moitié du XIX^{ème} siècle et un événement majeur: la mise en place, en 1830, du premier réseau de distribution rurale du monde. Elle entraîna le recrutement de 5 000 facteurs pour relever les quelques 36 000 boîtes aux lettres. (cf fig 2).

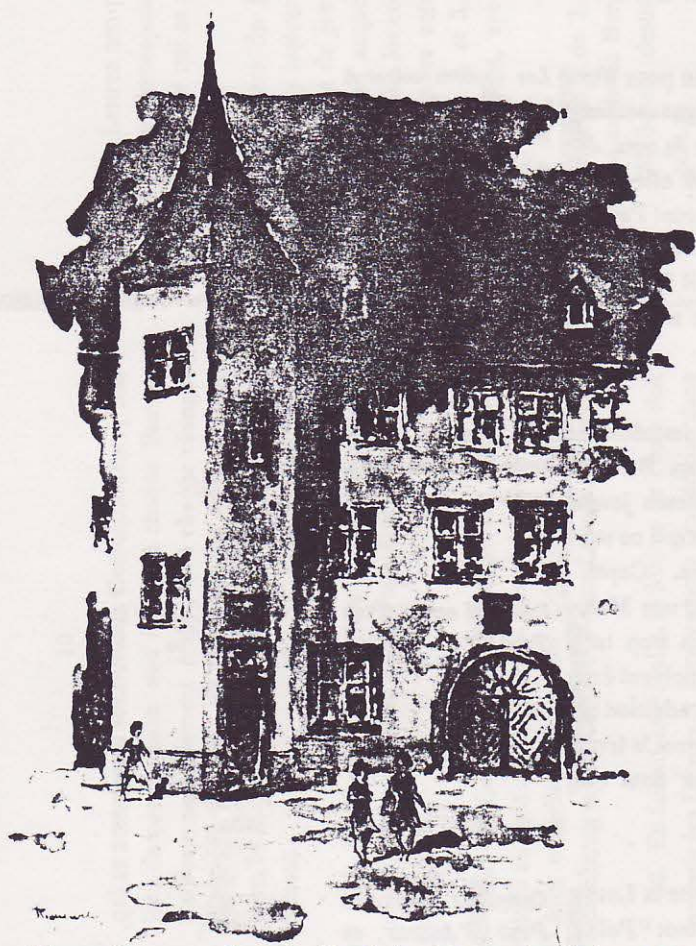


Figure 2 Façade Nord du Musée d'Histoire des P.T.T. de Riquewihr, qui occupe l'ancien château des Comtes de Wurtemberg-Montbéliard (1540).

La Société d'histoire postale du Québec

La Société d'histoire postale du Québec a été constituée en 1980 afin de regrouper les amateurs d'histoire postale, de promouvoir cette discipline et les recherches susceptibles d'en faire progresser la connaissance. Elle constitue un lien entre ses membres et leur permet de publier des ouvrages, particulièrement en langue française, sur l'histoire postale.

La Société s'intéresse principalement à l'histoire postale de la province de Québec ainsi qu'au territoire correspondant avant sa constitution. Elle traite également de sujets reliés aux régions adjacentes, dans la mesure où ils ajoutent à la connaissance de l'histoire postale québécoise.

La Société assure la gestion de fonds documentaires et autres dons qui peuvent lui être faits dans le meilleur intérêt de l'histoire postale et dans le respect de ses objectifs fondamentaux. Aussi, un bulletin de nouvelles, publié tous les trois mois, est envoyé régulièrement à chacun de ses membres.

La Société d'histoire postale du Québec tient un colloque au moins une fois l'an, de préférence lors d'une manifestation philatélique. De plus, elle peut former des comités d'études ou de travail chargés d'approfondir différents thèmes d'histoire postale.

Toute personne désirant adhérer à notre association, est cordialement invité à en faire la demande auprès de notre secrétaire, soit en personne, soit par écrit. Le plus cordial accueil vous est promis.