

Une mystérieuse lettre du roi George VI en provenance du train royal du 12 juin 1939

Claude Gignac

Parmi les flammes d'oblitération portant un drapeau, la flamme de 1939, accompagnée du dateur indiquant l'origine de l'émission "TRAIN ROYAL / CANADA" ou "ROYAL TRAIN / CANADA", préoccupe toujours les collectionneurs de flammes d'oblitération.

Pour ce voyage du roi George VI au Canada l'oblitération retrouvée généralement est celle d'un double cercle provenant d'un marteau métallique.(fig.1)



Figure 1

Cependant pour des quantités plus importantes de courrier une machine à oblitérer a été utilisée à bord du wagon postal. Selon Richardson la flamme drapeau a été dessinée selon les standards royaux, c'est-à-dire vérifiée par le personnel du roi.

La visite du roi George VI et de la reine Élisabeth s'est déroulée du 15 mai au 15 juin 1939. L'objectif du voyage était sans nul doute de rallier les forces britanniques avant l'éventuel conflit mondial. De plus le roi avait prévu faire une visite aux États-Unis, ce qu'il fit vers la fin du voyage.

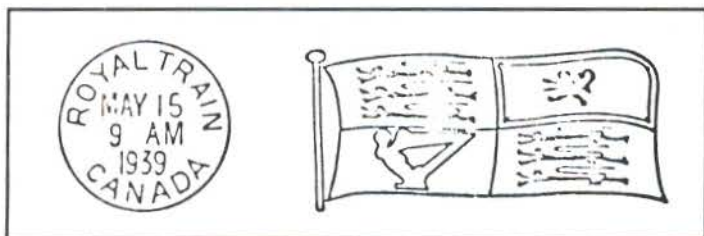


Figure 2

L'arrivée du roi s'est faite à Québec le 15 mai 1939. Par conséquent la plupart des enveloppes retrouvées portent cette date de départ en version anglaise ou française (fig.2).

La version française "TRAIN ROYAL" a été particulièrement utilisée dans la province de Québec et à Ottawa. Les dates d'usages sont le 16 mai pour Montréal et du 17 au 19 mai pour Ottawa selon certains auteurs.

Par la suite le train royal a poursuivi sa route vers l'ouest et est revenu par les États-Unis puis par le Québec à nouveau. Ceci explique que ce n'est finalement que le 12 juin que l'on retrouve un dateur marqué "TRAIN ROYAL" lorsque le train était en route vers St-Jean du Nouveau-Brunswick. Selon toute vraisemblance le train royal passait à Lévis le 12 juin.

L'enveloppe que nous avons retrouvée porte un dateur indiquant le 12 juin 8 pm. Selon la lettre incluse dans l'enveloppe le roi était à Lévis à ce moment-là. Il dit que la reine et lui se souviendront longtemps de l'accueil qu'ils ont eu. Cette lettre était adressée à M. S.R. Smith, du 24 rue Sainte-Anne à Québec mais porte une adresse de retour: la case postale 484 à Lévis.(fig.3)

Cette adresse de retour sème le doute quant à l'authenticité de la signature du roi George VI. D'autant plus que ce Smith semble un spécialiste dans la fabrication d'enveloppes-souvenir du train royal de 1939.

Une enveloppe adressée à **Stanley R. Smith** au 43 rue Saint-Louis à Québec portent comme adresse de retour: Sidney Smith, 44 rue Saunders, Québec. Le dateur est du 15 mai avec "ROYAL TRAIN".

Deux autres enveloppes retrouvées ont été envoyées en Australie et portent comme adresse de retour S.R. Smith, 44 rue Saunders, Québec. Le dateur est du 15 mai. Une autre est adressée à Ottawa à Miss E. M. Smith et porte toujours la même adresse de retour. Toutes ces enveloppes étaient dactylographiées de telle sorte qu'on ne peut comparer les écritures. Plusieurs enveloppes n'étaient pas ouvertes et contenaient des feuilles vierges.

Bibliographie

Richardson, Ed, The Canadian Flag Cancellation Handbook 1896-1973, Toronto, 1974

ORAPEX 1995

Exposition nationale philatélique d'Ottawa

34e exposition et bourse du Club de philatélie du R.A.
Troisième exposition canadienne de littérature philatélique

Patinoire de Curling
Centre R.A.
2451, promenade Riverside
Ottawa, Ontario

samedi, le 6 mai 1995 10 h à 18h
dimanche, le 7 mai 1995 10 h à 16h

Stationnement et entrée gratuits

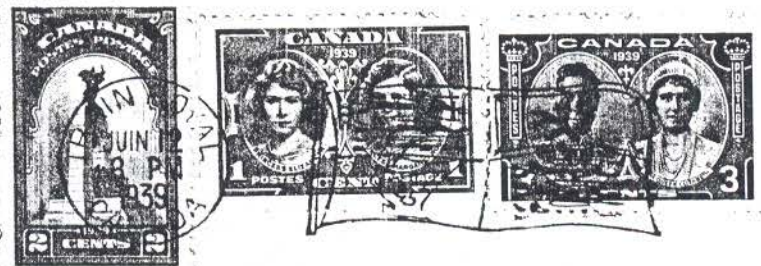
The Queen and I
will long remember
the reception of your
beautiful Country.

Our love to all!

George VI

L'Orléans, Prov. Québec -
Canada -

12th June 1939 -



Mr. S. R. Smith,

24, St-Alex St -

Upper Town,

Quebec.

Royal train Cover -