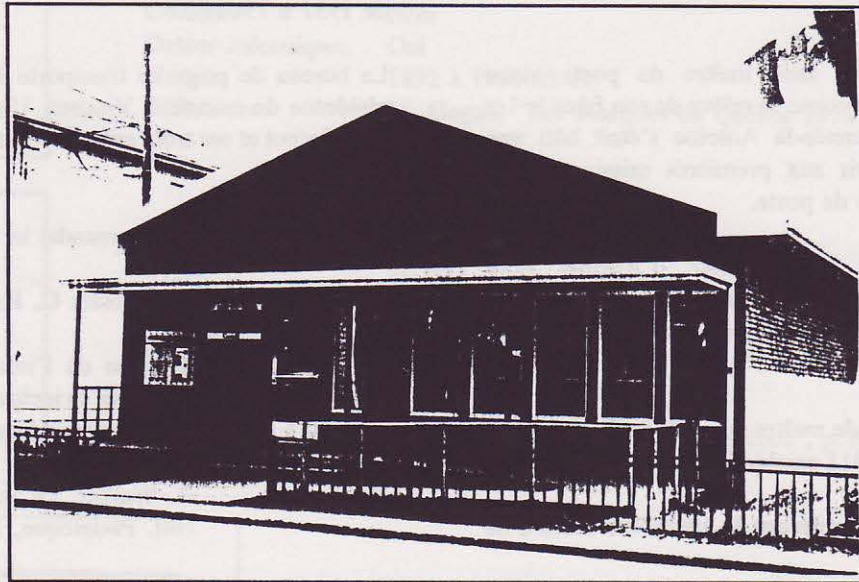


Le 100e anniversaire de l'ouverture du bureau de poste d'Albanel

par Claude Gignac



Bureau de poste actuel

Photo Luc Legault ; Collection Michel Gagné

Situation géographique et historique

Le toponyme Albanel désigne un canton ainsi qu'une municipalité constituée d'un village et d'une paroisse, située à l'extrémité nord-ouest du Lac St-Jean. La dénomination de ces entités administratives commémore le souvenir du père Charles Albanel, jésuite, qui accompagna Denys de St-Simon lors d'une expédition qui les mena, dès 1672, à la baie d'Hudson, par la rivière Rupert et la rivière Mistassini. Ils prirent possession des lieux traversés et s'efforcèrent de promouvoir les intérêts français et catholiques sur cet immense territoire.

Ajoutons à cela que le toponyme Albanel désigne le bureau de poste qui, s'il a pris le nom du canton, aurait pu prendre le nom de Sainte-Lucie d'Albanel comme ce fut le cas de la Commission scolaire. Dans ce cas, pour éviter toute confusion avec d'autres bureaux de poste du nom de Sainte-Lucie, on a préféré prendre le nom d'Albanel.

Le développement du canton d'Albanel se situe dans une vaste campagne de colonisation et de valorisation de l'agriculture. La Société de colonisation de la vallée du Lac-St-Jean, fondée en 1879, bénéficia d'une large publicité qui allait contribuer à l'ouverture du territoire.

Les services postaux

Parmi les occupants des premiers lots du Township d'Albanel dès 1888 nous retrouvons les deux premiers maîtres de poste: les deux frères François et Antoine Laprise.

En 1890 il y avait eu la formation du conseil municipal des cantons-unis de Normandin et d'Albanel et Antoine Laprise fut nommé conseiller municipal puis premier président de la Commission scolaire.

Les premiers services s'organisent et Antoine Laprise dirigea les travaux de construction de la route reliant Normandin à Albanel. En 1890 Antoine Laprise sera également le postillon apportant le courrier du plus proche bureau de poste, celui de Normandin.

Ce n'est que le 1er décembre 1892 qu'un service officiel de poste sera établi à Albanel.

Les maîtres de poste

Le premier maître de poste: François Laprise, de 1892 à 1895

On sait peu de choses sur François Laprise. Arrivé en même temps que son frère Antoine il accepta la charge de

maître de poste le 1er décembre 1892 et il laissa son emploi le 6 mars 1895. Il aurait épousé Elmiere Dumas, une des enseignantes d'Albanel en 1892 pour ensuite quitter la région.

Antoine Laprise: le second maître de poste de 1895 à 1904

Albanel fut sept mois sans maître de poste avant qu'Antoine Laprise ne prenne la relève de son frère le 1er octobre 1895. Cette année-là Antoine s'était bâti une maison qui allait servir aux premières missions et en même temps de bureau de poste.

Antoine Laprise est un pionnier d'Albanel dont l'implication dans la vie municipale et sociale demeure très grande; il devint d'ailleurs le premier maire d'Albanel en 1899.

Il termina son mandat de maître de poste le 5 juin 1904. L'époque de 1905 à 1911 semble l'amener à Roberval...

Le Révérend Elzéar Bergeron: le troisième maître de poste de 1904 à 1906

Le révérend Elzéar Bergeron commença son mandat officiel le 17 mai 1904 soit trois semaines avant la fin de celui d'Antoine Laprise; c'était sans doute pour apprendre les rudiments du métier.

Le bureau de poste se transportait donc au presbytère et les paroissiens en profitaient pour aller chercher leur courrier avant ou après les offices religieux. Un extrait du prône paroissial du 5 juin 1904 décrète d'ailleurs qu'aucune lettre ne sera délivrée pendant les offices, messes, vêpres et saluts...

L'abbé Elzéar Bergeron occupa la première cure de la paroisse Ste-Lucie-d'Albanel de 1902 à 1914. Son mandat de maître de poste se termina le 22 novembre 1904.

Le quatrième maître de poste: Raymond Trudel, de 1907 à 1937

Aidé grandement par son épouse Marie-Leda Cantin, Raymond Trudel occupa cette fonction pendant 30 ans.

M. Trudel avait de nombreuses occupations sociales dont celles de secrétaire municipal, membre fondateur de la Caisse populaire en 1922 et gérant de la Caisse. Il participa activement à la fondation de la municipalité du Village d'Albanel.

Les opérations de la Caisse se déroulaient à la résidence des Trudel. Raymond Trudel décéda subitement en 1944 soit sept ans après la fin de son mandat comme maître de poste.

Le cinquième maître de poste: Philippe-Hervé Vincent, de 1937 à 1964

Le bureau de poste se transporte le 20 avril 1937 à la résidence de monsieur Vincent. Une photo nous montre M. Vincent et ses trois enfants posant devant le bureau de poste.

M. Vincent termina son mandat le 11 septembre 1964.

Le sixième maître de poste: G. Raymond Vincent

En 1964, la construction de l'immeuble du bureau de poste, au 143 de la rue Principale, amena Raymond Vincent à la tête de ce service gouvernemental.

Références: A. Walker, Le centre-nord du Québec, coll. Philatèque, 1986.

Albanel, cent ans d'histoire 1889-1989, Éditions Marie M, 1989.

Commission de toponymie du Québec.

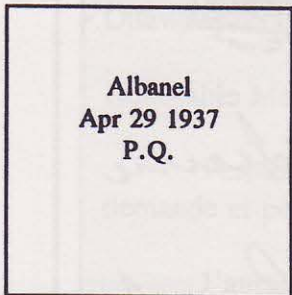


Monsieur Hervé Vincent pose devant le bureau de poste (1937-1964) en compagnie de ses enfants: Jean-Paul, Jacqueline et Raymond.

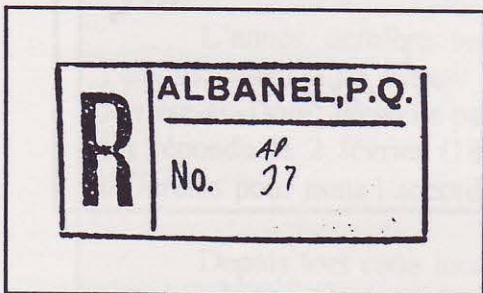
Quelques marques d'Albanel



Type: Cercle brisé simple
 Épreuve: 23 décembre 1892
 Couleur: Noir
 Dateur mécanique: Oui
 Usage: 1892 à 1934-05-11
 Références: M. Gagné, "Les Marques du Québec 1876-1907", p.1



Type: MOTO
 Épreuve: 29 avril 1937
 Couleur: Noir
 Dateur mécanique: Oui
 Usage: 1937 à ?
 Références: A. Walker, "Les MOTOs du Québec", p.10



Type: Recommandé
 Épreuve: Avril 1937
 Couleur: Noir
 Dateur mécanique: —
 Usage: —
 Références: A. Walker, "Les Recommandés du Québec", p.1

