

Vauvert, Lac St-Jean

Par Michel Gagné,

L'histoire du bureau de poste de Vauvert ne peut être considérée comme exhaustive mais elle est tout de même intéressante. En premier lieu, mentionnons que Vauvert est un établissement indissociable de la communauté des Frères-Ouvriers de Saint-François-Régis. Rappelons brièvement que cette communauté fut fondée à Le Puy, Haute-Loire, en France, le 23 juin 1850, par le père jésuite Maxime de Bussy.



#1 L'orphelinat de Vauvert, fondé en 1907. Il renfermait le bureau de poste.

L'institut avait pour but d'accueillir les jeunes orphelins, de leur fournir une éducation chrétienne et de les former aux professions agricoles. Afin d'échapper aux persécutions religieuses qui sévissaient alors en France, un groupe de Frères-Ouvriers décident de se réorganiser au Canada. Avec l'appui de bienfaiteurs français ils s'installent, dans le canton Dolbeau, au lac Saint-Jean, le 29 juin 1903. Le 20 mai 1905, la communauté est incorporée suite à une loi adoptée par la législature du Québec. Après s'être affranchie administrativement en novem-

Bureau de Poste
Vauvert
9 août 1910
Fermé le

ÉTABLISSEMENT D'UN NOUVEAU BUREAU.

N°

ARCHIVES FMGO	345 035/13
COTE	177-177
LOC	177-177

BUREAU DE L'INSPECTEUR DES POSTES,

190

MONSIEUR,

J'ai reçu instruction du Ministre des Postes d'établir un bureau de Poste à Vauvert coûté de Cher & Sap et de vous en confier l'administration.

Vous trouverez ci-joint des serments d'office. Veuillez en prendre un, le signer devant un magistrat et me le renvoyer. Toute personne vous assistant dans vos devoirs devra aussi de la même manière en signer un et vous me le renverrez.

La loi exige que chaque personne acceptant l'emploi de maître de poste donne au Département un cautionnement approuvé, pour un montant que le Ministre des Postes peut déterminer. Ce cautionnement peut, dans votre cas être donné de deux manières différentes : 1° Au moyen d'un cautionnement privé signé par vous-même, et par deux cautions solvables pour la somme voulue ; 2° Au moyen d'un système de contribution que le département a établi d'après la loi.

Si vous choisissez le premier moyen, vous voudrez bien m'envoyer, aussitôt que possible, les noms et prénoms (tout au long) et les domiciles et professions de deux personnes responsables qui consentiront à vous cautionner pour la somme de quatre cents dollars, pour l'exécution convenable de vos devoirs ; vous donnerez en même temps vos propres nom et prénoms (également tout au long) ainsi que la nature de votre profession ou état, afin que je les insère dans votre acte de cautionnement.

Cependant, si vous préférez le système de contribution, mentionné plus haut, le Département vous assurera, pour la somme de deux cents dollars, moyennant 25 cents par \$100, et par année, et il déduira la prime de 50 cents de votre mandat d'appointements.

Aussitôt que vous aurez signé votre serment d'office que vous me l'aurez retourné et que vous aurez fourni le cautionnement voulu, j'envoierai au maître de poste de Vauvert les livres, papiers et instructions nécessaires pour l'établissement de votre bureau.

Je suis, Monsieur,
Votre obéissant serviteur,
L. J. J. J. J.
Inspecteur des Postes.

Cher & Sap

815 A-5827C.

#2 Document de création du bureau de poste de Vauvert en 1910.

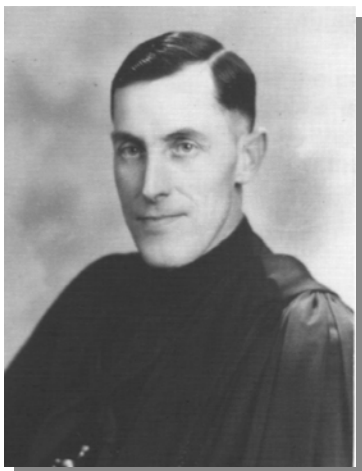
bre 1906, la communauté décide de s'établir à Vauvert, près de Péribonca, où elle a acheté deux terrains à des colons français. En 1907, la communauté fonde un orphelinat agricole et, en 1911, un juvénat-noviciat. Trois ans après leur arrivée à Vauvert, l'institution missionnaire se voit confier la responsabilité du service postal. Une pièce d'archives des plus explicites au sujet de l'établissement du nouveau bureau de poste est illustrée à la figure 1.

Le plus clair du document, daté du 9 août 1910, fait foi des exigences liées à l'emploi

de maître de poste. La directive adressée par M. Tanner Green au Révérend Frère Frasse nous informe également que le bureau de Vauvert relève de celui de Péribonca. Une fois les obligations remplies, le bureau de poste de Vauvert ouvre officiellement le 1er septembre 1910 dans l'orphelinat Saint-Joseph (figure 2).

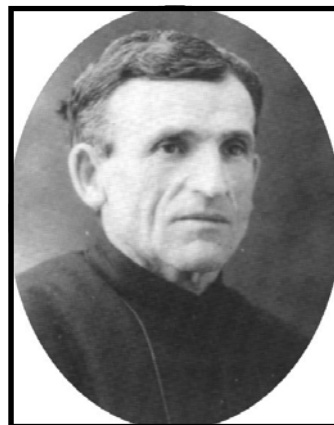


#3-4 À gauche, le frère Frasse qui fut le premier maître de poste de Vauvert. Il occupa cette charge de 1910 à 1928. Il fut remplacé par le révérend Gauthier (photo de droite) de 1928 à 1934.



#5 Le révérend Alphonse Cayouette, maître de poste de 1937 à 1938

Le premier maître de poste est le Révérend Camille Frasse (figure 3) qui occupe la fonction du 1er septembre 1910 au 3 août 1928, date où il démissionne de sa charge. Vingt-neuf jours plus tard, il est remplacé par le Révérend Louis-Modeste Gauthier (figure

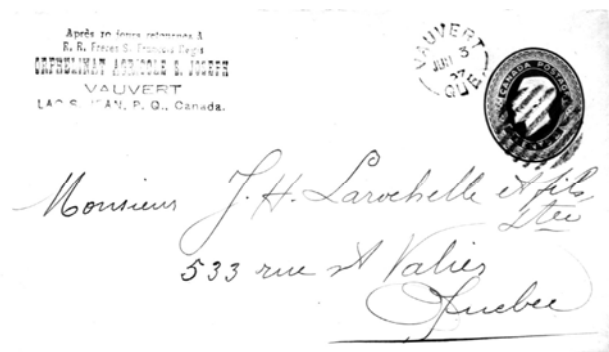


#6-7 Le frère Jules Soulier (à gauche) assumait provisoirement la fonction de maître de poste en 1937; il fut remplacé par le frère Rochette dont le terme prit fin avec la fermeture du bureau de poste en 1938.

4), du 1er septembre 1928 jusqu'à sa démission le 23 août 1934. Le troisième maître de poste, le Révérend Alphonse Cayouette (figure 5), entre en fonction quelque cinq semaines plus tard, soit le 1er octobre 1934. Comme ses prédécesseurs, il remet sa démission le 31 mars 1937. Le poste est immédiatement confié au Révérend Frère Jules Soulier (figure 6) qui, à titre de maître de poste intérimaire, occupe la fonction jusqu'au 31 mai 1937, date à laquelle le Révérend Frère Joseph Rochette (figure 7) devient officiellement le cinquième et dernier maître de poste de Vauvert. Son terme prend fin le 15 novembre 1938. Nous reviendrons ultérieurement sur les raisons de la fermeture du bureau.

Abordons maintenant le sujet des marques postales ou plutôt de «la» marque postale. En effet, une seule marque fut utilisée à Vauvert, celle du cercle brisé (figure 8). Dans l'exemple ci-joint, la marque laisse voir la date du 3 juin 1927. Au revers de l'enveloppe, on retrouve également une marque du même type, datée du 4 juin, du bureau de Péribonca. Ce qui confirme que Vauvert était bien desservi par ce

bureau. Sans être une marque postale proprement dite, l'oblitération à barres, communément appelée «killers», fut utilisée couramment durant plusieurs années. Le bureau de Vauvert en possédait un exemplaire que l'on peut voir sur le pli illustré à la figure 8.



#8 Pli illustrant la marque postale Vauvert

Comme nous venons de le voir le bureau de poste de Vauvert, durant ses vingt-huit années d'existence, n'a utilisé qu'une seule marque postale. Toutefois, au milieu de l'année 1928, le ministère des Postes a introduit un système numérique à quatre chiffres pour identifier ses bureaux comptables (001 à 1999) et à cinq chiffres pour ses bureaux non comptables (70000 à 77999). Vauvert faisant partie de cette dernière catégorie, on lui assigna le numéro 77212. Comme ce numéro est d'ordre administratif, le timbre oblitérateur devait être apposé uniquement sur la correspondance interne des postes. Il n'avait aucun lien avec le service postal régulier. Comme Vauvert était un petit bureau où le maître de poste n'avait pas à établir de compte de caisse, il semblerait qu'aucun timbre ne fut fabriqué car il n'est fait aucune mention de la date d'épreuve dans les cahiers d'archives de la compagnie Pritchard et Andrews. À partir de 1950, ces numéros financiers furent introduits dans des timbres à date devant être apposés sur les mandats-poste, d'où leur acronyme

MOON pour Money Order Office Number. Le bureau de poste de Vauvert ayant fermé en 1938, cette politique ne lui fut jamais dictée.

Revenons maintenant aux raisons invoquées pour la cessation du service postal à l'orphelinat de Vauvert. Selon le ministère, une utilité restreinte du bureau de poste a justifié la fermeture. La raison est somme toute valable si l'on considère son emplacement et l'ensemble de ses activités postales. Mais il existe également une autre raison qui colle beaucoup plus à la réalité et qui démontre que Vauvert était destiné à une courte existence. Il faut retourner à l'année 1927 alors que l'on procède à la construction de grands barrages, ce qui provoquera éventuellement un rehaussement du Lac Saint-Jean. À la suite de solutions temporaires, la communauté est en mesure de prolonger l'exploitation de quelques années. Mais la crue des eaux inonde les meilleures terres agricoles et contraint la communauté à accepter les offres d'achat de la compagnie Alcan. La communauté s'installera alors dans le rang Saint-Louis entre Bagotville et Chicoutimi. Une fois les nouvelles infrastructures complétées, en 1938, l'orphelinat est définitivement fermé mettant ainsi un terme à l'œuvre des Frères-Ouvriers de Saint-François-Régis et aux activités postales de Vauvert.



La boutique du collectionneur
depuis 1986

Place Fleur de Lys porte 10
552, boul. Hamel
Québec, QC G1M 3E5

Tél. (418) 524-7894
Télec. (418) 524-0092

Centre Innovation
2360, Chemin Sainte-Foy
Sainte-Foy, QC G1V 4H2

Tél. (418) 653-9021
Télec. (418) 653-5915

Internet: pages.infinit.net/tpm Courriel: collection@videotron.ca