

# SHAWINIGAN OU SHAWENEGAN: CORRECTIONS A APPORTER

par Michel Gagné

Connue officiellement aujourd'hui sous le nom de Shawinigan, cette ville industrielle du comté de Saint-Maurice renferme une histoire intéressante au point de vue des diverses appellations de ses bureaux de poste. Nous pouvons affirmer qu'il existe une certaine ambiguïté à suivre les différents changements de noms.

La prise de conscience de cette confusion remonte au jour où j'ai fait l'acquisition de deux plis portant la marque postale de SHAWENEGAN FALLS (figure 1). Voulant en connaître davantage sur ce nom, j'entreprends donc la consultation du cahier "Philatèque" et du volume sur les bureaux de poste du Québec.



Figure 1

A ma grande surprise rien n'est mentionné sous ce nom. Pourtant, les plis sont bien là pour en confirmer l'existence. Alors pourquoi son absence des cahiers de la série "Philatèque"? Ajoutons en passant que ce nom est également absent du volume de Frank W. Campbell.

Depuis l'ouverture du premier

bureau de poste en 1856, nous pouvons constater que pas moins de onze appellations furent utilisées au cours de son existence.

La situation se complique davantage lorsque je prends connaissance qu'il existe, en plus, une oblitération sous le nom de SHAWENEGAN (figure 2). Encore une fois, ce nom n'est pas mentionné dans les "Philatèque". Toutefois, Campbell l'insère dans sa liste. Il s'agit d'une marque provenant du cahier d'épreuve de la Philatelic Foundation de New-York. Elle date du 2 mai 1883. Il semble bien qu'elle soit la première marque employée à ce bureau même si son ouverture remonte au 1 juillet 1856.

Afin d'éclaircir la situation, je prends contact avec l'auteur des volumes précités, Anatole Walker. La première étape est de vérifier si une fiche historique existe sous les noms de SHAWENEGAN et SHAWENEGAN FALLS. Au premier coup d'oeil, non. Je dis bien au premier coup d'oeil car en portant une attention particulière à la fiche de SHAWINIGAN, on constate qu'une correction manuelle a été apportée. On se rend compte qu'il y avait d'écrit SHAWENEGAN. Probablement qu'un employé du bureau des archives à Ottawa, croyant qu'il s'agissait d'une erreur, changea les lettres E pour des I, ce qui a pour effet de laisser croire à ceux qui consultent la fiche qu'il s'agit de SHAWINIGAN. Mais en réalité il s'



Figure 2

agit bien de SHAWENEGAN.

Cette observation a donc pour effet de modifier quelque peu l'ordre des choses. L'auteur, M. Walker, n'a fait que transcrire les fiches tout en donnant la crédibilité aux informations inscrites. Evidemment, on se doit d'accorder à ces fiches une telle crédibilité, et tout le monde agirait en ce sens. Maintenant pourquoi et quand l'employé a-t-il fait cette correction?

Disons, en premier, que le nom original était SHAWENEGAN. Son premier changement de nom survint le 1 août 1921 alors qu'il devient ST-BONIFACE DE SHAWINIGAN. C'est donc la première apparition de l'appellation SHAWINIGAN, et ceci de manière concrète. On serait donc porté à croire que la ville même, SHAWENEGAN FALLS, modifia son nom pour SHAWINIGAN FALLS vers la même époque.

Mais cette affirmation n'est pas encore officielle. Alors, c'est probablement après 1921, qu'un employé qui sachant que la ville s'appelait SHAWINIGAN et ignorant sûrement le fait qu'il avait existé un SHAWENEGAN, fit les corrections. Com-

me mentionné précédemment, ceci change l'ordre d'interprétation et donne une nouvelle orientation aux informations que nous retrouvons actuellement dans les publications disponibles. Ces nouveaux éléments nous permettent maintenant de prétendre, avec toute objectivité, au cheminement suivant:

#### SHAWENEGAN

Du 1 juillet 1856 au 1 août 1921

#### SHAWENEGAN FALLS

Du 16 avril 1900 au ±1920

#### SHAWENEGAN JUNCTION

Du 1 octobre 1903 au 30 nov. 1911

#### SHAWINIGAN FALLS

Du ±1920 au 1 mars 1958

#### SHAWINIGAN

Depuis 1 mars 1958

Dans cette énumération je fais abstraction des divers bureaux auxiliaires et succursales qui n'ont en fait aucune connotation avec le sujet étudié. Voyons maintenant, en guise de conclusion, les composants du présent tableau.

Un premier bureau de poste prit le nom de SHAWENEGAN dès le 1 juillet 1856. Ce bureau n'était pas situé dans la ville proprement dite, mais plutôt dans la périphérie. D'ailleurs ce bureau existe encore aujourd'hui mais sous le nom de Saint-Boniface-de-Shawinigan, et ce depuis le 1 août 1921. Si on se fie aux éléments disponibles, 27 ans se sont écoulés avant que le bureau possède sa première marque postale.

Un deuxième bureau fut ouvert le



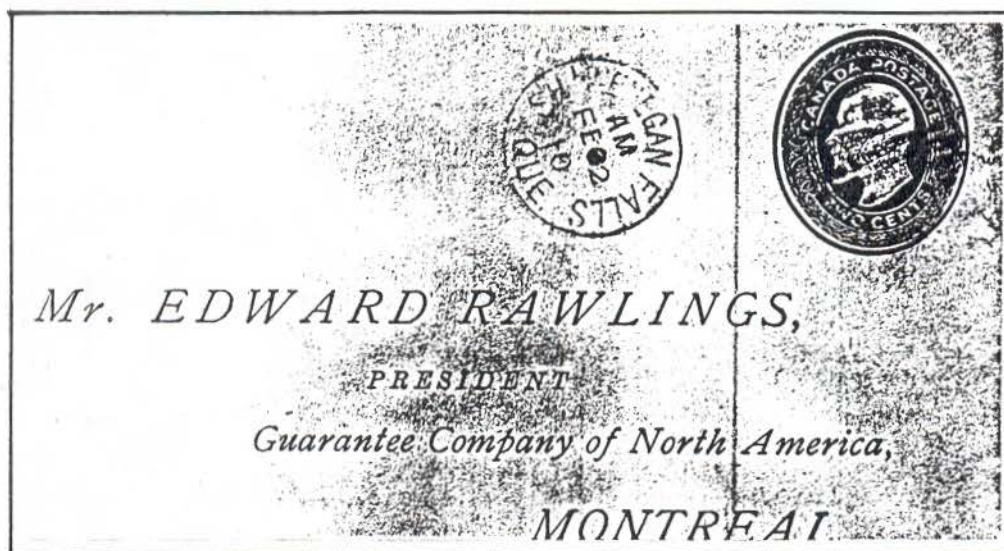


Figure 3

16 avril 1900 sous le vocable SHAWENEGAN FALLS. Je crois à cette assertion car un pli portant la date de 1902, avec ce nom, est connu comme la date la plus rapprochée de l'ouverture. Un pli de 1910 montre la date la plus tardive (fig. 3).

Dans la "Philatèque" ce dernier bureau est inscrit, par erreur, sous le nom de Shawinigan. La durée d'exploitation de ce bureau s'échelonne, selon toute vraisemblance, environ jusqu'à 1920. Mais cette assertion renferme tout de même un certain mystère car nous n'avons pas encore de pièces justificatives pour l'officialiser.

Toutefois, comme le bureau précédent adopta, en 1921, le nom SHAWINIGAN, à l'intérieur de son nom composé, on peut prétendre que c'est vers la même époque que fut adopté ce

nom pour la ville même.

Ce bureau a fait l'objet d'une certaine confusion. Récemment, M. Robert Lee publiait un volume se rapportant aux "Duplex" émis au Canada. Il affirme qu'il existe un "Duplex" pour SHAWINIGAN FALLS émis, comme date d'épreuve, le 18 octobre 1907. Encore une fois, dans ce cas-ci, on doit apporter une correction. Lors de la consultation du cahier d'épreuve de la Philatelic Foundation, on se rend compte, en effet, qu'une oblitération "Duplex", une oblitération circulaire et une oblitération roulette furent produites mais sous le nom de SHAWENEGAN FALLS (figure 4).

Ceci est l'élément qui vient confirmer notre hypothèse. En ce qui concerne le duplex mentionné par M. Lee, il s'agirait plutôt de celui que l'on retrouve au second rang, DPQ 1180, dans sa liste, et de celui dans la liste des duplex du Québec produite par MM. Dalpé

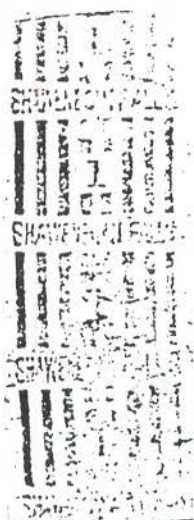


Figure 4

et Walker. Il est dit qu'un duplex pour SHAWINIGAN FALLS fut produit en date du 26 février 1920. Ce qui renforce notre thèse et démontre l'éventuelle confusion de M. Lee.

Un troisième bureau, SHAWENEGAN JUNCTION, jalonna ses activités du 1 octobre 1903 au 30 novembre 1911. N'ayant opéré que sous ce nom, et n'ayant pas d'information à son sujet, il nous est difficile d'apporter des notifications. Mais il est possible qu'il s'agisse du bureau affecté à la gare de chemin de fer.

Le quatrième bureau, SHAWINIGAN FALLS, dépend, en principe, du second bureau. Ce qui veut dire que ce nom fut adopté au moment où le second bureau changea son nom. Selon nos déductions, il s'agirait ±1920. Une chose est certaine, c'est sa date de fermeture: le 1 mars 1958. Voir le second bureau



Figure 5



Figure 6



Figure 7

pour plus de détails.

Le cinquième et dernier bureau, étudié présentement, fut SHAWINIGAN. Ouvert le 1 mars 1958, il est encore de nos jours opérationnel sous cette appellation.

Pour terminer, et toujours en ce qui concerne les noms SHAWENEGAN/SHAWINIGAN, disons que les volumes de la série Philatèque intitulés "Le Centre-Nord du Québec" et "Les bureaux de poste du Québec" mentionnent l'existence d'un bureau de poste ayant pour nom "Club-Shawinigan" (figure 5).

Pour ceux que cela intéresse, disons que ce bureau a également opéré sous deux autres appellations cette fois-ci non répertoriées. Il s'agit de "Shawenegan Club" et de "Shawinigan Club". Les figures 6 et 7 en font foi. On s'aperçoit que trois demandes de timbres à oblitérer ont été faites auprès des Postes canadiennes en seulement onze jours. Encore ici de plus am-



ples informations jetteraient un peu plus de lumière sur cet épisode.

Comme nous pouvons constater, seules l'observation et l'intention d'en savoir un peu plus, peuvent fournir des découvertes inattendues. Certes, d'autres informations seraient utiles pour compléter ces nouveaux éléments. Si quelqu'un parmi les lecteurs possède des renseignements susceptibles de développer cette recherche, je serais très reconnaissant d'en prendre connaissance.

### Références

Catalogue of Canadian Duplex Cancellations, Robert A. Lee, Vernon, B.C., 1987, 151 pages

The Quebec Duplex Postmarks, Part 3, L. Walker et J.-G. Dalpé, PHSC Journal, Numéro 45, 31 mars 1986, page 43

Cahiers d'épreuves (1876-1907) du Musée national des postes à Ottawa

Archives et recherches personnelles

---

### NOUVELLES DE LA SOCIÉTÉ

Le 19 décembre dernier, le Père Anatole Walker, qui a le privilège de détenir le numéro 1 comme membre de la Société, s'est vu octroyer le titre de membre honoraire de l'Académie québécoise d'études philatéliques.

En effet, c'est durant les célébrations du 5e anniversaire de l'Académie que lui fut remis le certificat de circonstance. M. Walker devenait, par le fait même, le cinquième élu. La photo montre M. Denis Masse, président de l'AQEP, en compagnie de M. Walker, lors de la cérémonie protocolaire.

