

## 1- INTRODUCTION

Suite à des recherches dans les lots de correspondances anciennes dans les archives publiques, recherches qui se sont étendues sur plusieurs années et qui nous ont permis d'étudier plusieurs milliers de plis et de lettres datant d'avant la Confédération, nous entreprenons maintenant la publication des résultats. Comme les marques à double cercle sont particulièrement passionnantes tant par leur ancienneté que par leur beauté, nous avons décidé de publier d'abord l'information sur les marques de ce type que nous avons trouvées dans les lots d'archives et qui n'avaient jamais été répertoriées par la littérature philatélique. Nous publierons le reste de façon plus systématique en procédant comté par comté à partir de l'automne 1992. Nous entendons commencer par les comtés de Lévis et de Montmagny et nous diriger ensuite vers l'est pour publier d'abord un répertoire complet des marques du Bas-du-Fleuve et de la Gaspésie jusqu'en 1860, pour ensuite couvrir la Côte-Nord et le reste de la province.

## 2- LA MARQUE A DOUBLE CERCLE DE BOUCHERVILLE

Selon A. Walker (Les bureaux et maîtres de poste du Sud-Ouest du Québec) le bureau de poste de Boucherville fut ouvert dès 1825 et un certain Augustin Delisle en fut maître de poste de 1832 à 1842. Il fut remplacé par Louis Lacoste et J.E. Trudel, puis le bureau de poste fut fermé en 1844. Le bureau ne fut réouvert que le 6 mars 1853. Dans son livre sur les bureaux de poste anciens, F.W. Campbell nous apprend que ce bureau de poste avait effectivement une activité très réduite jusque dans les années 1850 (sur une échelle de 1 à 10, il reçoit la cote 1!) ce qui explique la fermeture de 1844 et aussi le fait que dans son volume Canada Postmark List to 1875 Campbell ne liste aucune marque de Boucherville.

Il n'est pas vraiment surprenant que ce bureau ait eu peu d'activité; les bureaux de poste situés près des grands centres de Québec et Montréal étaient peu populaires avant 1860 puisque la poste coûtait cher, ce qui entraîne qu'on n'utilisait pas le courrier officiel pour porter une missive à l'agglomération voisine. Et même pour les lettres à destination de l'extérieur de la région, comme la malle à partir des petits bureaux n'était transportée qu'une fois par semaine, il était plus simple de les faire poster à Montréal ou à Québec d'où la malle partait tous les jours.

Le cas de Boucherville n'est donc pas unique puisque les marques postales anciennes de Longueuil, de Ste-Foy, de Beauport ou de Charlesbourg par exemple sont aussi très rares.

Les premières marques connues de Boucherville sont des marques manuscrites du maître de poste Augustin Delisle qui préférait faire des marques manuscrites plutôt que d'utiliser sa marque à double cercle. Jusqu'à la fermeture de 1844 nous avons répertorié en tout 8 marques manuscrites contre une seule utilisation de la marque à double cercle. La première date connue de marque manuscrite date du 31 juin 1836 et la dernière du 30 décembre 1843, la première illustration présente une telle marque manuscrite tirée de notre collection.

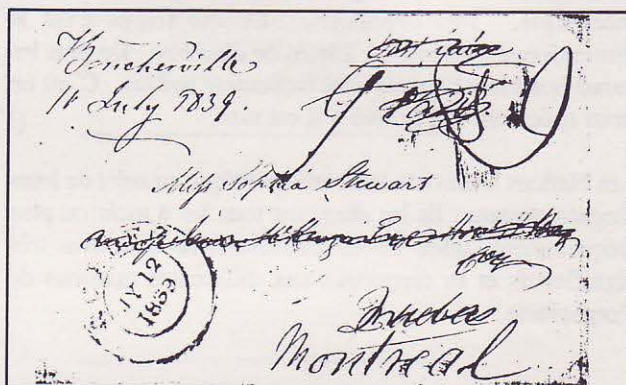


Figure 1

(65%)

La marque à double cercle a connu deux périodes d'utilisation, d'abord elle fut employée fort sporadiquement avant 1844 (la seule marque connue est noire et datée du 5 février 1839, illustration #2). Lors de la réouverture du bureau le 6 mars 1853, le nouveau maître de poste Pierre Monarque employa cette marque sur une brève période. On connaît deux exemples d'usage de la marque à double cercle dans cette seconde période soit le 5 avril 1853 (en noir) et le 27 octobre 1853 (en rouge) (Illustration #3).

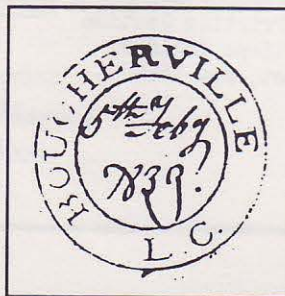


Figure 2



Figure 3



Cependant, dès 1854, une nouvelle marque postale est utilisée à Boucherville; une marque du type double cercle brisé (type 6 de Campbell) ce qui marque la fin de l'utilisation de la marque à double cercle. La première date connue de cette marque est le 13 octobre 1854 (cf. illustration #4), elle est connue exclusivement en rouge et son usage s'est étendu jusqu'en 1860 au moins.



Figure 4

Autant cette dernière marque que la marque à double cercle sont extrêmement rares et sont inconnues dans les collections privées. En fait la seule marque de Boucherville avant la Confédération qu'on trouve dans des

collections particulières est la marque manuscrite et elle est fort rare.

### 3- LA MARQUE A DOUBLE CERCLE DE STE-MARTINE

Le bureau de poste de Ste-Martine (Châteauguay) fut ouvert en 1833 et selon A. Walker, L.G. Neven en fut le premier maître de poste. Selon le Quebeck Almanach, Chs. Mentor Lebrun y était maître de poste en 1840 et A. Walker nous apprend qu'il fut remplacé en 1843 par Marc A. Primeau qui demeura à ce poste jusqu'en 1856. Selon F.W. Campbell, ce bureau avait un très petit chiffre d'affaire avant les années 1850 (cote de 1 sur une échelle allant de 1 à 10).

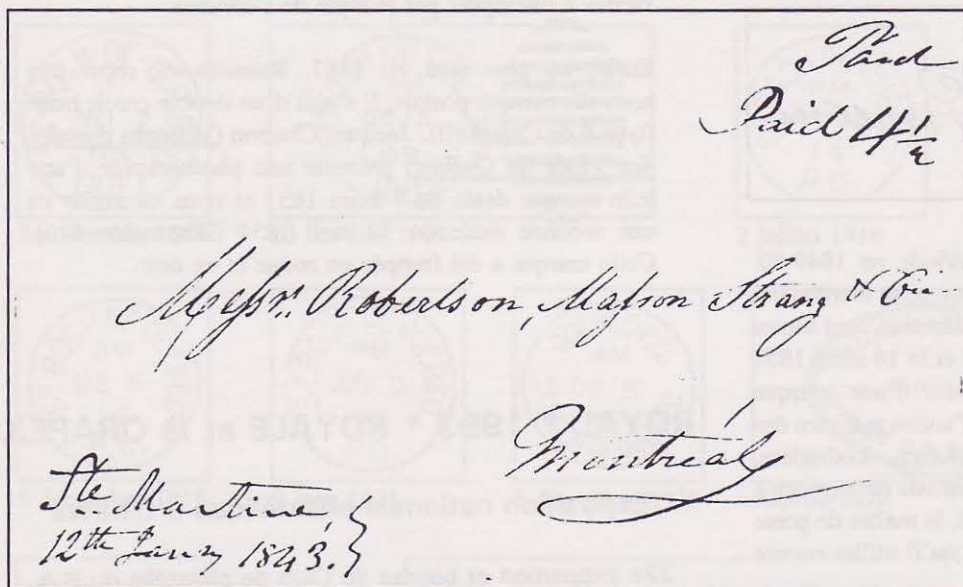


Figure 5



Figure 8

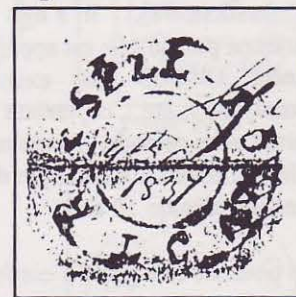


Figure 9

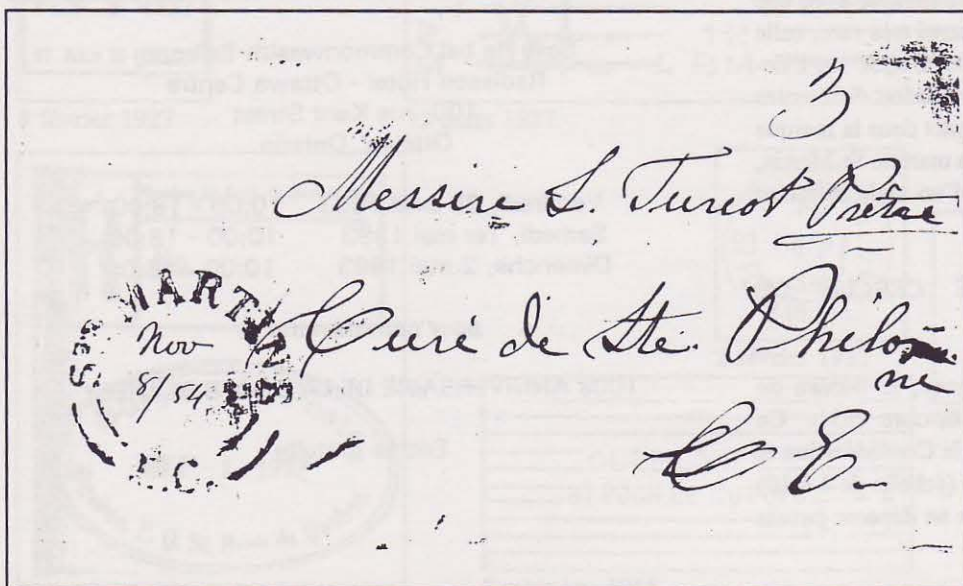


Figure 6

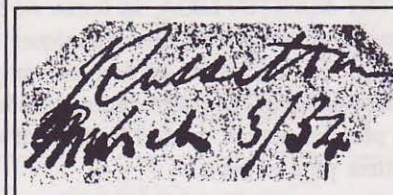


Figure 10



Figure 11



La première marque postale connue pour ce bureau est une marque manuscrite. Cinq marques ont été répertoriées entre le 8 juin 1835 et le 12 janvier 1843 (Illustration #5).

La seconde marque de Ste-Martine est une grande marque circulaire à empattement (type 4 de Campbell). Les épreuves d'archives de ces marques sont datées du 2 et du 11 juillet 1839 (cf. J.P. Hughes, Proof Strikes of Canada, vol. III, Split Circle Proof Strikes of Quebec). Cependant nous ne connaissons pas de preuve d'utilisation de cette marque avant 1847. Par la suite nous avons pu étudier un grand nombre de ces marques jusqu'en 1859, on les trouve en rouge et en noir. L'illustration #6 présente la marque tirée de notre collection.

Cependant, pour une raison inconnue le maître de poste M.A. Primeau (cf. Illustration #7 pour sa signature), utilisa une marque à double cercle "SAINT-



Figure 7

MARTINE L.C" pour une courte période en 1849-50. Nous avons répertorié quatre plis portant cette marque qui vient toujours en noir et les dates d'utilisation sont toutes comprises entre le 1er décembre 1849 et le 16 mars 1850 (Illustration #8). Il s'agit sans doute d'une marque ancienne puisqu'elle est apparentée à d'autres marques des années 1832-33 (par exemple Lochaber, Lotbinière, Murray-Bay, etc.), cependant elle n'a jamais été rapportée durant cette période. Après mars 1850, le maître de poste Primeau revint à sa marque de type 4 qu'il utilisa encore pendant près de 10 ans.

On pourrait être porté à confondre cette marque avec une autre marque à double cercle qui est aussi très rare, celle de "ST-MARTIN L.C.", un bureau de poste situé sur l'Île-Jésus, cependant leurs caractéristiques sont fort différentes puisque le mot "saint" est écrit au complet dans la marque Sainte-Martine et en abréviation dans la marque St-Martin, de plus les lettres du St-Martin sont d'un style différent (lettres plus larges).

#### 4- LA MARQUE A DOUBLE CERCLE DE RUSSELLTOWN

Toujours dans le comté de Châteauguay, le bureau de poste de Russelltown fut ouvert le 6 octobre 1831. Ce bureau demeura peu important jusqu'à la Confédération et sa cote dans le livre de F.W. Campbell (échelle de 1 à 10) est de 1 pour la période 1831-40 et elle ne dépasse jamais 2 dans les quatre décennies suivantes.

La marque à double cercle "RUSSELL-TOWN L.C." n'a été vue qu'à deux reprises et les deux frappes étaient mauvaises (l'une d'elle était une impression "albinos", i.e. que le maître de poste avait omis d'encre son tampon!). L'illustration #9 présente la moins mauvaise des deux frappes qui sont datées respectivement du 1er mai 1834 et du 9 août 1837.

Nous n'avons pu trouver aucune marque entre 1838 et 1843 provenant de Russelltown, cependant en 1844, le maître de poste utilisait une marque manuscrite et cette coutume dura au moins jusqu'en 1854. L'illustration #10 montre la marque manuscrite du maître de poste Henry Struthers (1852-54). Au moins un autre maître de poste (Daniel Parkham) fit des marques manuscrites et elle sont faciles à distinguer par le style de l'écriture.

Enfin, au plus tard en 1857, Russelltown reçut une nouvelle marque postale, il s'agit d'un double cercle brisé (type 6 de Campbell). Jacques Charron (Marques postales des Villes du Québec) présente une photographie d'une telle marque datée du 9 mars 1857 et nous en avons vu une seconde datée du 30 avril 1858 (Illustration #11). Cette marque a été frappée en rouge et en noir.

## ROYAL \* 1993 \* ROYALE at /à ORAPEX

### Exposition nationale philatélique d'Ottawa

32e exposition et bourse du Club de philatélie du R.A.  
65e convention de La Société royale de philatélie du Canada  
Deuxième Exposition canadienne de littérature philatélique

Salle de bal Commonwealth Ballroom  
Radisson Hotel - Ottawa Centre  
100, rue Kent Street  
Ottawa, Ontario

Vendredi, 30 avril 1993 10:00 - 18:00  
Samedi, 1er mai 1993 10:00 - 18:00  
Dimanche, 2 mai 1993 10:00 - 16:00

pour commémorer le

100e ANNIVERSAIRE DE LA COUPE STANLEY

Entrée gratuite