

Le bureau de poste de Berthierville, situé entre Montréal et Trois-Rivières est le quatrième plus ancien au Québec. Il fut ouvert dès 1771. On y employa au tout début une marque manuscrite "B" qui est extrêmement rare et, dès 1781, on fit usage d'une marque linéaire.

Les marques linéaires de Berthier sont certainement parmi les plus intéressantes de toutes les marques postales classiques du Québec. Elles sont remarquables tant par leur très longue période d'usage qui s'étend sur près de 50 ans que par leur relative rareté par rapport à d'autres marques linéaires de la même époque (celles de Montréal et de Trois-Rivières par exemple).

La dernière classification de ces marques date de *Canada Specialized* de Maresch et Leggett. Les auteurs regroupaient ces marques sous cinq types. Nous croyons qu'il est plus que temps de reviser ce classement. Nous en sommes arrivés à la conclusion que seulement trois marteaux différents ont été utilisés à Berthier durant cette période. La méthode suivie a été de scanner et d'agrandir les exemplaires connus dans notre collection, dans les archives et

dans d'autres collections afin de mieux faire ressortir les différences et les ressemblances.

LE PREMIER TYPE

(TYPES I ET II DE *CANADA SPECIALIZED*)

Les auteurs de *Canada Specialized* avaient distingué deux types de marques sans dateur. La première (type I) aurait été utilisée de 1780 à 1817, et la seconde, employée seulement en 1799 se distinguerait par l'usage d'un point sur le "I" (BERTHiER). Trois mesures nous ont été particulièrement utiles dans l'établissement des divers types. Premièrement la longueur totale, deuxièmement l'espacement entre les trois premières lettres (B E R) qui varie beaucoup comme nous le verrons d'un type à l'autre et enfin la hauteur des lettres. Comme l'illustration #1 nous le montre bien, les marques de 1781 et 1799 étudiées proviennent du même marteau et le "i" n'est qu'une variété de ce marteau à la fin de sa période d'usage. De plus, nous n'avons jamais observé de marque de ce type de Berthier après 1800. Nous croyons que les auteurs de *Canada Specialized* ont tout bonnement confondu deux marteaux fort différents.

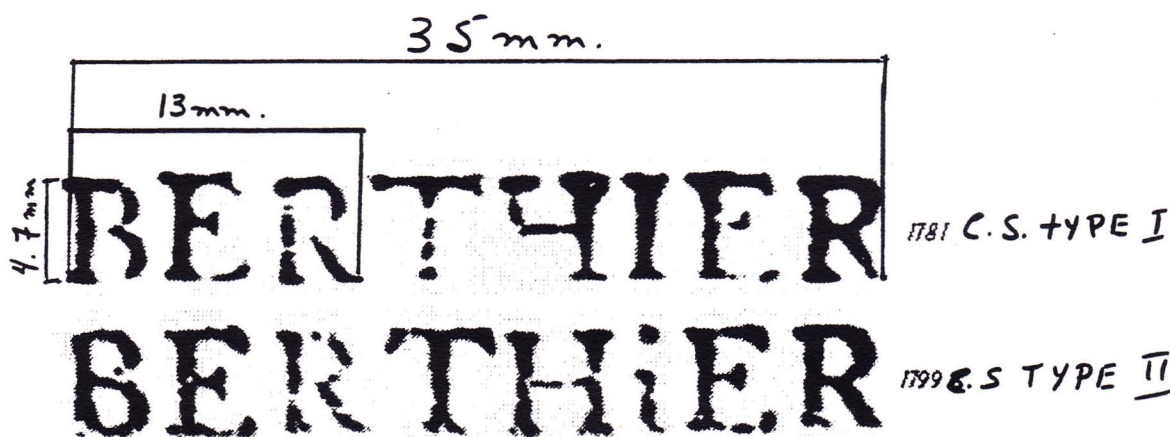


Illustration no 1: Type I

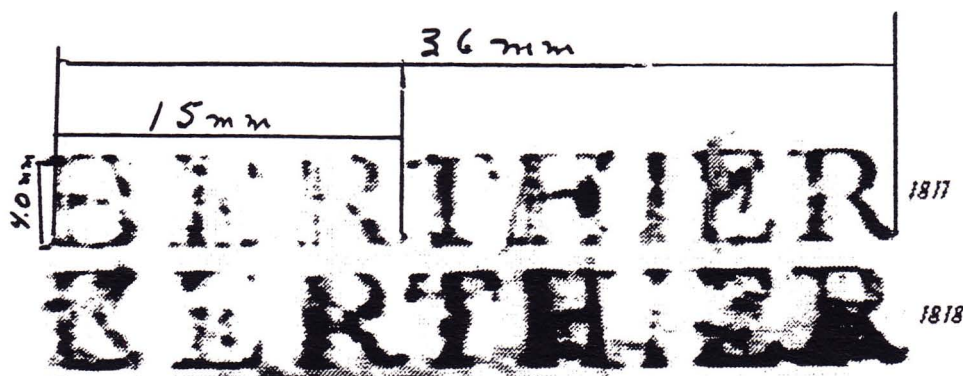


Illustration no 2: Type II

LE SECOND TYPE

Les marques observées sans dateur en 1817-1818 (Illustration #2) proviennent évidemment d'un autre marteau. La marque est légèrement plus longue, en particulier les trois premières lettres (B E R) qui sont beaucoup plus espacées que dans le premier type. De plus, la marque a un aspect plus "écrasé" puisque les lettres sont larges mais moins hautes que celles du type I. Notons aussi la forme des deux "R" qui ont de longues pattes recourbées. L'usage de ce marteau ne nous est connu que pour les années 1817 et 1818 et il nous apparaît être de loin le plus rare.

LE TYPE III

(TYPES III, IV, V DE CANADA SPECIALIZED)

L'illustration #3 nous présente les trois types de marques de Berthier avec dateur qui sont

cataloguées dans Canada Specialized. Il est facile de constater qu'elles proviennent du même marteau. En fait, selon le catalogue, ces trois types se distingueraient à partir de différences dans les dateurs. Le type III aurait la date complète, le type IV (connu seulement en 1804) aurait l'année écrite avec trois chiffres, soit "180", le "4" étant inscrit à la main. Quant au type V, seul le mois est inscrit par le dateur, le reste est écrit à la main. De plus, les auteurs spécifient que cette dernière marque est frappée en rouge-brun. Nous avons pu confirmer ces affirmations, cependant elles nous semblent présenter au mieux des variantes et non des types proprement dits. La variante de 1804 est simplement due au fait que le maître de poste ne semble pas avoir eu de chiffre "4" dans sa trousse ! Il écrivait donc tous les "4" à la main ... Nous pensons donc qu'on devrait considérer tout cela comme un type III qui s'étend de 1802 à 1829 avec une variante de frappes en rouge-brun plutôt que noir pour 1829.

SERVICE DE LIVRAISON

(418) 837-2491

**FREINS EMBRAYAGE
KENNEDY INC.**

658, ROUTE KENNEDY
PINTENDRE, CTÉ LÉVIS G6C 1K1

**Achetons et vendons plis
et entiers postaux québécois**

- Négociant depuis 1962 -

GREENWOOD STAMP COMPANY

R.F. NARBONNE
216, Mailey Drive
Carleton Place (Ontario)
K7C 3X9
(613) 257-5453

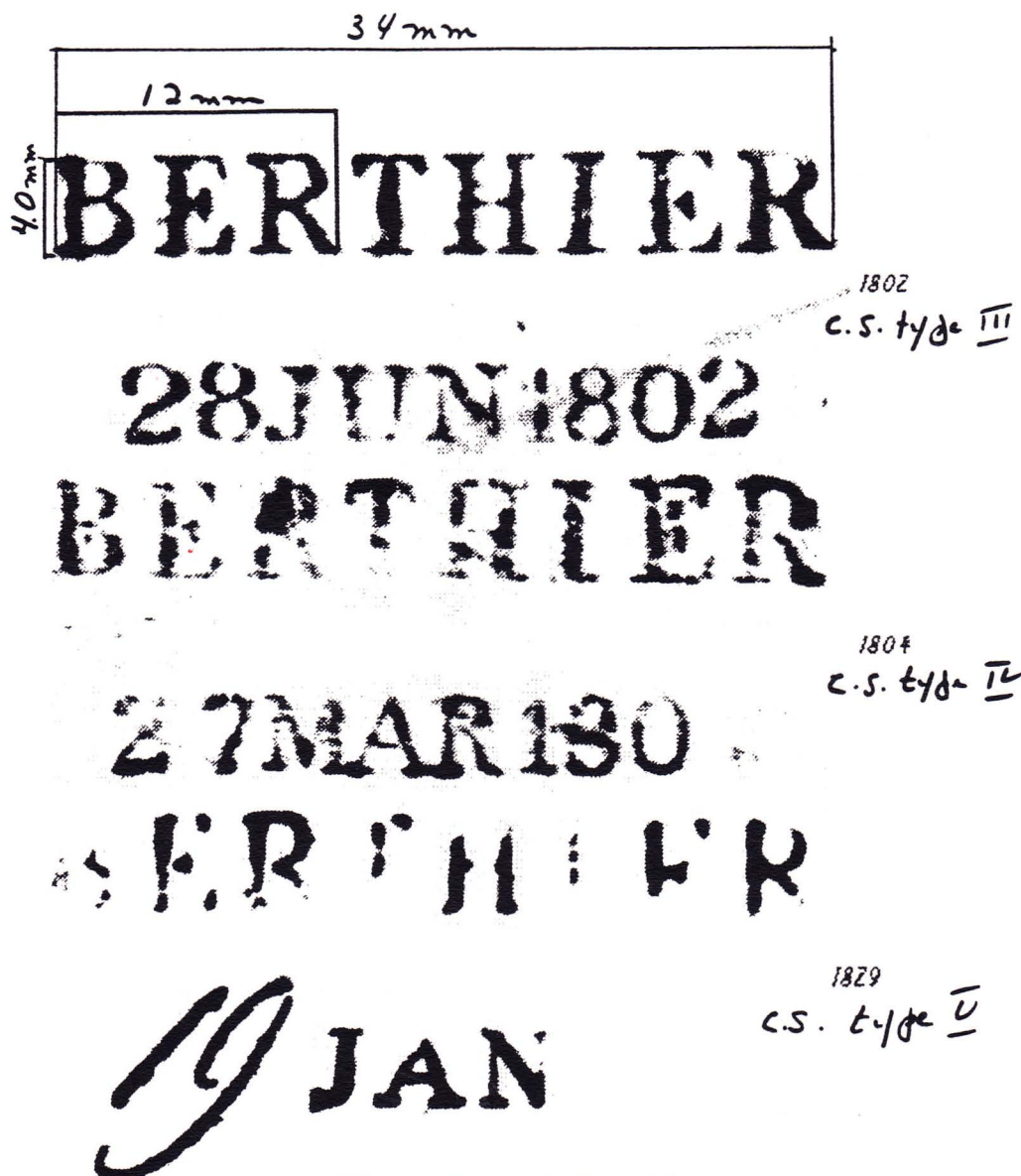


Illustration no 3: Type III

COLLECTIONNEUR THÉMATIQUE D'ITALIE

Un collectionneur italien écrivant en anglais et membre de l'U.I.F.O.S. (Association for philatelic collector of sporting and olympic from Italy) nous a fait parvenir une lettre dans laquelle il fait état de son intérêt pour tout ce qui touche les olympiques et les sports. Il est à la recherche d'enveloppes, plis 1er jour, oblitérations mécaniques, affranchissements mécaniques, entiers postaux, cartes postales, épinglettes et marques postales

sur une variété de sujets tels le baseball, basketball, football, jeux olympiques, volleyball, espace, jeux panaméricains, scoutisme, etc etc.

(ouf !!! tout un programme, et j'en ai sauté...).

Enfin, si ça vous intéresse:

Carlo Morselli
Via Callegati n. 39
I - 48023 Marina di Ravenna
(Ravenna) Italie

BERTHIER TYPE 1

BERTHIER TYPE 2

BERTHIER TYPE 3

28 JUN 1802

Illustration no 4:

Les trois types de marques linéaires de Berthier revus et corrigés.

EN RÉSUMÉ

L'illustration no 4 ci-dessus nous montre les trois types afin de rendre plus facile leur identification. Nous proposons donc la reclassification suivante pour nous résumer:

TYPE	USAGE	DIMENSION	COULEUR	REMARQUES
I	1780-1799	35 x 4,7 mm.	noir	
Ia	1799	35 x 4,7 mm.	noir	« i » minuscule
II	1817-1818	36 x 4,0 mm.	noir	rare
III	1802-1829	34 x 4,0 mm.	noir	dateur
IIIa	1829	34 x 4,0 mm.	rouge-brun	dateur

**VOTRE COTISATION ANNUELLE
EST MAINTENANT DUE
FAITES-NOUS LA PARVENIR !**

Société d'histoire postale du Québec
a/s Marc Beaupré
C.P. 31042 Place Laurier
Sainte-Foy (Québec) G1V 4W6

**ET POURQUOI PAS ENRÔLER
UN NOUVEAU MEMBRE ?**

