

Histoire postale et marques postales du Québec avant la confédération : Le comté de Lévis

Christiane Faucher et Jacques Poitras

Avec ce numéro 49, nous commençons la publication d'une série d'articles sur les marques postales du Québec antérieures à la Confédération. Rédigée par nos collègues Christiane Faucher et Jacques Poitras, cette étude, réalisée comté par comté, est le fruit d'une longue et intense recherche, notamment aux Archives nationales du Québec. Plusieurs nouvelles marques sont ici présentées pour la première fois et de nombreuses dates d'utilisation sont améliorées.

Les auteurs seront reconnaissants envers tous ceux et celles leur feront part de leurs découvertes: dates d'utilisation, couleurs, variétés, etc.

1 - HISTORIQUE

Le comté de Lévis est situé au point de convergence d'au moins trois routes postales importantes. D'abord vers l'ouest, une route qui se dirige vers les comtés de Lotbinière et Nicolet. Cette route postale fut inaugurée en 1831 lorsqu'on ouvrit des bureaux de poste à St-Nicholas, St-Antoine-de-Tilly, Ste-Croix, Lotbinière etc...

Une seconde route postale se dirigeait vers le sud, en direction de la Beauce et de Dorchester, route qui fut aussi ouverte dans les années 1830 (ouverture de bureaux à Ste-Marie & St-Georges). De plus, la vieille route postale qui reliait Halifax à Québec depuis la fin du XVIII^e siècle aboutissait aussi à Lévis. Notons enfin que le chemin Craig qui reliait Québec aux comtés anglophones des Bois-Francs passait aussi par Lévis.

Pour faire l'histoire postale du comté, nous verrons d'abord les bureaux compris dans l'agglomération actuelle de Lévis, ensuite nous présenterons les autres bureaux du comté en fonction de leur date de création.

2 - LES BUREAUX DE POSTE DE L'AGGLOMÉRATION DE LÉVIS

Champlain donna le nom de "Cap de Lévy" à la pointe qui s'avance dans le fleuve devant Québec, en l'honneur de Henri de Lévis, duc de Ventadour, vice-roi de la Nouvelle-France (cf. Sur les Routes du Québec, Min. de la Voirie et

des Mines 1929). Des premiers colons s'y établirent dès 1647. Il faut cependant attendre 1848 pour voir l'établissement d'un premier bureau de poste. C'est que les gens avaient l'habitude de faire porter "par faveur" leurs lettres à Québec et qu'on ne ressentait pas le besoin d'un bureau de poste alors que celui de Québec était à proximité. Enfin, lors de l'érection de la paroisse en ville en 1860, date qui marquait le centenaire de la bataille de Ste-Foy, il fut décidé de donner le nom du vainqueur de Ste-Foy à la nouvelle cité.

A - LE BUREAU DE POSTE DE LÉVIS

C'est donc en 1848 que fut ouvert le premier bureau de poste de Lévis, il portait alors le nom de "Pointe Lévi" et devait être situé sur la rue Commerciale. Le nom fut changé en "Lévis" en 1862. Dès le début, ce fut un bureau de poste important, F.W. Campbell lui donne des cotes de 6 et 7 sur une échelle allant de 1 à 10.

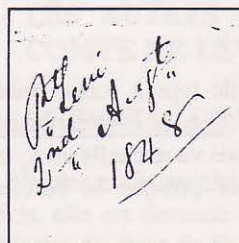


Illustration #1

La première marque postale de ce bureau fut une marque manuscrite du maître de poste (Illustration #1). On ne connaît malheureusement pas le nom du premier maître de poste de la Pointe Lévis. Ces marques ont été rapportées seulement entre le 31 mai et le 2 août 1848. Elles sont très rares et nous n'en connaissons pas

d'exemplaire en dehors des archives publiques.

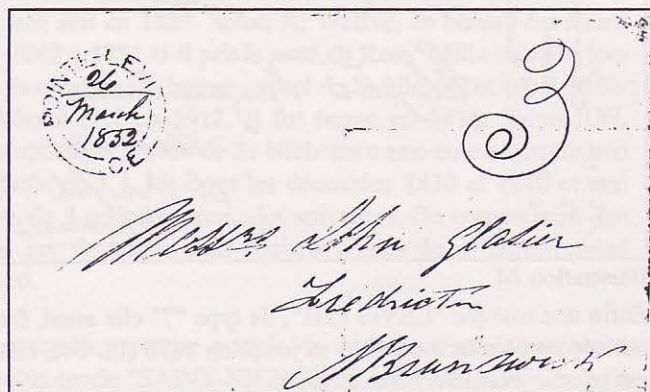


Illustration #2

Cependant, des épreuves d'archives datées du 22 mai 1848 et du 25 mai 1849 illustrent une marque postale du type double cercle brisé (Cf. Split Circle Proof Strikes of Quebec,

éd. Robert A. Lee, 1989). La seconde frappe présente un dateur mécanique et nous croyons qu'elle n'a jamais été utilisée. La marque "POINTE-LEVI C.E." est du type "6" de Campbell (Ill. #2), sa première date d'utilisation est le 21 novembre 1848 et elle fut employée jusqu'en 1853. Elle vient le plus souvent en vert et rarement en noir.

Cette marque fut remplacée dès 1853 par une seconde marque à double cercle brisé (type 6), cette dernière se lit "POINT LEVIS L.C." et possède un dateur mécanique (Ill. #3). Son usage s'étend de 1853 à 1861. La première date répertoriée est le 16 juin 1853. Elle vient en vert, en rouge et en noir, ces deux dernières couleurs étant les plus communes.



Illustration #3

Une marque "POINT LEVIS L.C." du type à cercle brisé (type 7) a été rapportée par Campbell (Canada Postmark List to 1875), cependant nous n'avons jamais vu une telle marque et son usage fut sûrement très bref puisque le bureau changea de nom cette année-là!

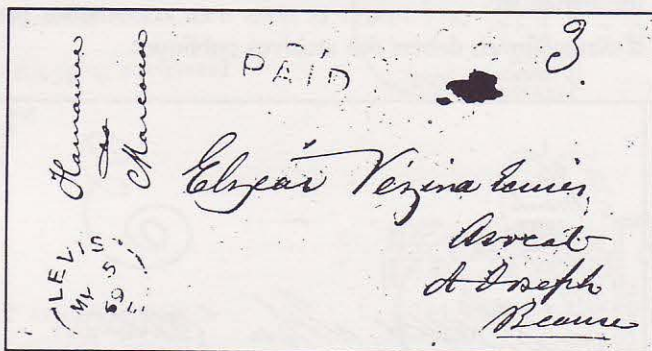


Illustration #4

Enfin une marque "LEVIS C.E.", de type "7" elle aussi, fut utilisée au plus tard en 1863 et jusqu'en 1876 (Ill. #4), elle est connue exclusivement en noir.

Voyons maintenant les autres bureaux de l'agglomération lévisienne par ordre d'ouverture.

B - LE BUREAU DE NEW LIVERPOOL (ST-ROMUALD)

Ce bureau fut ouvert en 1852 et Pierre Bourassa en fut le premier maître de poste (cf. Walker, A., Le Bas du Fleuve, éd. du Marché Philatélique de Montréal, 1986). Ce bureau était situé à l'embouchure de la rivière Etchemin et à partir de 1874, il prit le nom d'Etchemin et enfin celui de St-Romuald à partir de 1902.

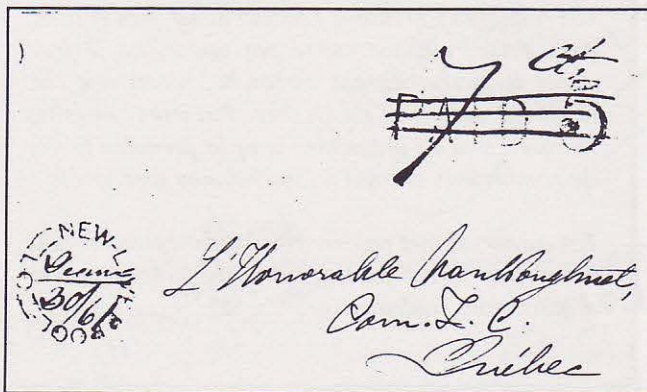


Illustration #5

La marque à double cercle brisé paraît être la seule marque postale utilisée à ce bureau. L'épreuve d'archives est datée du 22 avril 1852 et son utilisation est rapportée jusqu'en 1872 (Ill. #5). Elle est connue exclusivement en noir et la date est inscrite à la main.

C - LE BUREAU LAUZON

Situé à environ 2 kilomètres à l'est de Lévis, le bureau de poste de Lauzon fut ouvert sous le nom de "Pointe-Levi East", il prit le nom de Lauzon en 1867 lors de l'érection du village en l'honneur de Jean de Lauzon, gouverneur de la Nouvelle-France et premier seigneur de la Pointe-de-Levy. Selon H.W. Hopkins (Atlas of County of Levis, 1879), le bureau de poste était situé au 652 rue St-Joseph. Toutes les marques anciennes de ce bureau sont très rares dans les collections privées.

Lors de l'ouverture, le premier maître de poste, Honoré Montminy, utilisa des marques manuscrites (Ill. #6), elles sont connues du 4

janvier au 15 mars 1854.

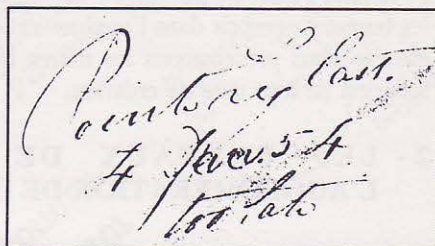


Illustration #6

Une marque à double cercle brisé (type 6) "POINT LEVIS-EAST L.C." fut employée dès le mois d'août 1854 (Ill. #7). La dernière date d'utilisation connue est le 31 mars 1858. Notons qu'en 1858, l'Inscription de l'année se fait mécaniquement, jusque là toutes les dates étaient écrites à la main. Cette marque est connue seulement en noir.

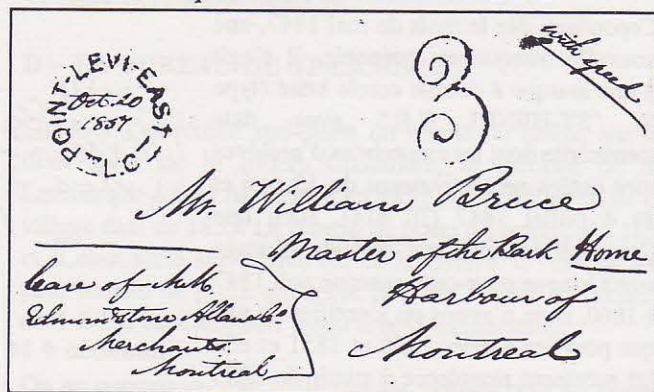


Illustration #7



Illustration #8

Enfin, une marque "POINT-LEVIS-EAST L.C." à cercle brisé (type 7) avec dateur mécanique est utilisée à partir de juillet 1858 et ce jusqu'en 1862 au moins (Ill. #8). Elle n'est connue qu'en noir.

D - LE BUREAU DE SOUTH QUEBEC

Selon le Guide de Lévis pour l'année 1899, le bureau de "South Quebec" était situé au 142, rue St-Laurent, donc près du fleuve, à l'ouest de la traverse de Lévis. le bureau fut ouvert en 1858 et fermé en 1964.

Une seule marque postale est connue de ce bureau pour la période ancienne, il s'agit d'une marque à cercle brisé (type 7 de Campbell) "SOUTH-QUEBEC L.C.". Cette marque est très rare et les deux exemplaires que nous avons vus sont datés du 14 mai 1859 et du 22 mai 1866 respectivement. L'illustration #9 présente cette marque appliquée à un coupon d'enregistrement qui porte en outre la signature de Anne Wesley qui fut maître de poste de South-Quebec de 1858 à 1872.

E - LE BUREAU DE BIENVILLE

Le village de Bienville était situé entre la ville de Lévis et celle de Lauzon, il fut annexé à Lauzon en 1924. Un bureau de poste y fut ouvert en 1864, il était situé au 79 rue Bienville. On ne connaît malheureusement aucune marque postale de Bienville avant la Confédération.

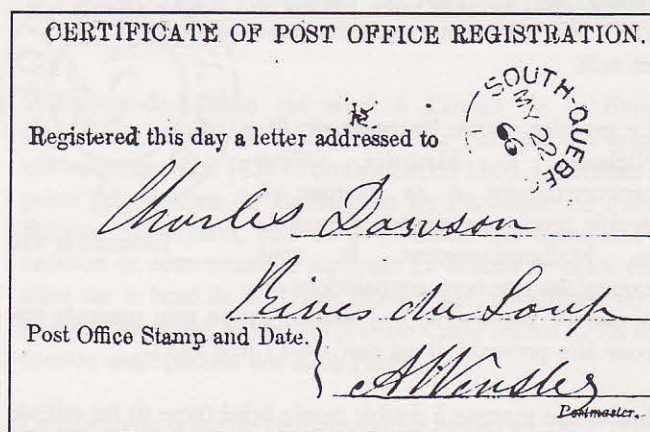


Illustration #9

F - LE BUREAU DE INDIAN COVE (ST-JOSEPH-DE-LÉVIS)

Ce bureau de poste fut ouvert au début de l'année 1867, il était situé à l'extrémité est du comté de Lévis, en face de la pointe de l'Isle d'Orléans. Il s'appela d'abord "Indian Cove" et prit le nom de "St-Joseph-de-Lévis" dès 1875. On ne connaît aucune marque postale du bureau de "Indian Cove".

3 - LES AUTRES BUREAUX DE POSTE DU COMTE DE LÉVIS

A - LE BUREAU DE ST-NICHOLAS

St-Nicholas est la municipalité la plus à l'ouest du comté de Lévis, elle est devenue célèbre par la construction sur son territoire du Pont de Québec. Le premier bureau de poste, épelé "St-Nicholas" à la manière anglaise, devait être situé sur la route qui mène vers le comté de Lotbinière puisqu'il fut ouvert la même année que les premiers bureaux de ce comté, soit en 1831. Selon A. Walker, ce bureau fut fermé de 1843 à 1851 et il prit le nom de Ross' Mills en 1875 lors de la création du bureau actuel de St-Nicholas et celui de St-Nicholas-Sud en 1912. Il fut fermé en 1916. Selon F.W. Campbell, le bureau de St-Nicholas a une cote de 1 (sur une échelle de 1 à 10) pour les décennies 1830 et 1840 et une cote de 3 pour les décennies suivantes. On comprendra que très peu de lettres nous sont parvenues de ce bureau avant 1850.

La première marque postale de ce bureau est la marque à double cercle "SAINT-NICHOLAS L.C." (Ill. #10). Il s'agit de la seule marque à double cercle utilisée dans le comté de Lévis. L'exemplaire le plus ancien que nous en connaissons date du 10 décembre 1834. Cette marque fut utilisée au moins jusqu'en 1837 lors de la première période d'existence de ce bureau et ensuite elle fut employée lors de la

réouverture en 1851 et jusqu'en 1857. Elle est connue exclusivement en noir.

Le premier maître de poste de St-Nicholas T. Maguire utilisa concurremment à sa marque à double cercle une marque manuscrite. Malheureusement, le seul exemplaire que nous connaissons de la marque manuscrite St-Nicholas est en trop mauvais état pour être présenté, il est daté du 17 juin 1835.



Illustration #10

Enfin, une marque à double cercle brisé (type 6) fut utilisée à St-Nicholas (Ill. #11). Cette marque semble avoir été employée à partir de 1857 et a servi au moins jusqu'en 1860. Elle est connue seulement en noir. Notons ici que F.W. Campbell donne 1847 et 1856 comme dates de début et de fin d'utilisation de cette marque, mais nous croyons qu'il doit s'agir d'une confusion puisque ce bureau semble avoir été fermé jusqu'en 1851 et que toutes les marques postales de St-Nicholas que nous avons vues avant 1857 étaient les marques à double cercle.



Illustration #11



Illustration #12

B - LE BUREAU DE ST-HENRI

Le village de St-Henri-de-Lévis est situé à une dizaine de milles de Québec, sur la route qui relie Lévis à la Beauce. Cette région fut développée dès le XVIII^e siècle et érigée en paroisse en 1833. Le premier bureau de poste fut ouvert en 1846 et selon la carte de 1879, il était situé près d'un coude de la rivière Etchemin.

Une première marque postale "ST-HENRY L.C." fut préparée dès 1839 comme en font foi les empreintes d'archives du 11 juillet 1839 et du 28 février 1842 (Ill. #12). Il s'agit d'une marque à double cercle avec empattement (type 4 de Campbell). Cette marque précède de 7 ans l'ouverture du bureau de poste et nous croyons qu'elle ne fut jamais utilisée.

Lors de l'ouverture du bureau de poste le 6 juillet 1846, le premier maître de poste de St-Henri (dont nous ignorons malheureusement le nom) employa une marque manuscrite "St-Henry" (Ill. #13) pour une période de plus d'un an. Nous

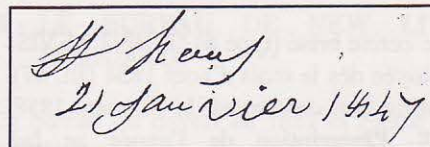


Illustration #13

avons vu de ces marques manuscrites du 31 juillet 1846 au 9 septembre 1847.

Cependant, dès le mois de mai 1847, une nouvelle marque est préparée, il s'agit d'une marque à double cercle brisé (type 6) "ST-HENRI C.E." avec date manuscrite dont les empreintes d'archives sont datées respectivement du 13 mai et du 4 juillet 1847 (Ill. #14). Bien que Campbell indique une période d'usage assez longue pour cette marque soit 1847 à 1860, nous n'avons pu identifier de plus que pour les années 1850 et 1851 et elle fut surement remplacée à partir de 1855 par la marque suivante. Cette marque n'est connue qu'en noir.

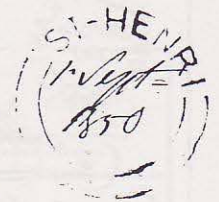


Illustration #14

Une seconde marque à double cercle brisé vint remplacer la première. Elle est d'un type différent ayant un diamètre de 22mm au lieu de 25mm pour la précédente. De plus, l'inscription se lit "ST-HENRI-DE-LEVIS L.C." et elle possède un dateur intégré (Ill. #15). Selon Campbell, elle vient en noir et en bleu et aurait été utilisée de 1855 à 1868, cependant elle est très rare autant dans les collections privées que dans les archives publiques et nous ne la connaissons que pour la date du 14 avril 1858 en noir.



Illustration #15

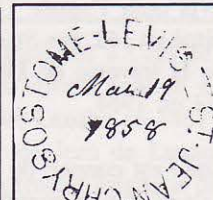


Illustration #16



Illustration #17

C - LE BUREAU DE ST-JEAN-CHRYSOSTOME DE LÉVIS

Ce village est situé à l'intérieur des terres, à l'ouest de St-Henri, entre la rivière Etchemin et la rivière Chaudière. Selon H. Magnan (Dictionnaire historique et géographique des Paroisses, Missions et Municipalités de la Province de Québec, 1925) il fut nommé en l'honneur de Sir John Caldwell qui fut seigneur de Lauzon dans les années 1820. On y ouvrit un bureau de poste en 1855.

Il semble que très peu de courrier ancien provenant de ce bureau de poste soit parvenu jusqu'à nous! On n'en connaît qu'une seule marque postale avant la Confédération. Il s'agit

d'une marque à double cercle brisé avec date manuscrite "ST-JEAN-CHRYSTOSTOME-LEVIS" (Ill. #16) afin de la distinguer du bureau homonyme du comté de Châteauguay ("ST-JEAN-CHRYSTOSTOME C.E."). Cette marque était inconnue de Campbell et les deux exemplaires que nous avons vus sont en noir et sont datés du 19 mai 1858 et du 21 mars 1877 respectivement.

D - LE BUREAU DE ST-LAMBERT

Située à l'extrémité sud-ouest du comté de Lévis, sur les deux rives de la rivière Chaudière, la paroisse de St-Lambert-de-Lévis fut fondée en 1851 et l'érection civile du village date de 1853. Le bureau de poste fut ouvert dès 1855 et il était situé sur la rive est de la rivière. C'était un très petit bureau de poste qui reçut la cote "1" (sur une échelle de 1 à 10) de Campbell jusqu'à la Confédération.

On ne connaît qu'une seule marque postale pour ce bureau avant 1867. Il s'agit d'une marque à double cercle brisé "ST-LAMBERT" L.C.", à date manuscrite, dont l'usage a été rapporté de 1865 à 1876 (Ill. #17). Cependant, étant donné son type ancien, nous ne doutons pas qu'elle dû être utilisée dès les premiers mois de l'ouverture de ce bureau. On ne connaît cette marque qu'en noir.

E - LE BUREAU DE BAILLARGEON (ST-ÉTIENNE-DE-LAUZON)

St-Etienne-de-Lauzon est situé à l'ouest de la rivière Chaudière, au sud de St-Nicholas. La paroisse fut érigée canoniquement en 1858 et civilement en 1860. Le bureau de poste prit le nom de Baillargeon en l'honneur de l'abbé Etienne Baillargeon, curé de St-Nicholas qui travaille à la création de cette nouvelle paroisse. Le bureau de poste était situé sur le bord de la rivière Beaurivage, un affluent de la rivière Chaudière, le long du chemin Craig reliant Lévis aux comtés anglophones des Bois-Francis.

Le bureau de poste de Baillargeon fut ouvert en 1862, il prit en 1937 son nom actuel soit St-Etienne-de-Lauzon. On ne connaît malheureusement aucune marque postale provenant de ce bureau avant la Confédération.

LA S.H.P.Q. SERA AU SALON DES
COLLECTIONNEURS DE MONTRÉAL. VENEZ
NOUS Y RENCONTRER.

Dans les ventes

Pour commencer cette chronique, une petite rétrospective de la fabuleuse vente de MARESCH, tenue en décembre 1992. De nombreuses pièces exceptionnelles provenant des prestigieuses collections Jarret, Lubke, Young, Bailey, y étaient proposées. Nous avons noté:

*Marque Bishop de Québec (CS type III) apposée en transit sur lettre de Londres pour Montréal en 1796. Prix réalisé \$1550 pour un estimé de \$1000.

*La fameuse marque de Québec "Q" dans un triangle. Une des 5 pièces connues de cette marque maritime, a réalisé \$2100 pour un estimé de \$1500.

*Marque "steamboat" de Montréal, 1845. Estimée: \$400, vendue \$825.

Plusieurs marques linéaires de très belle qualité, entre autres:

*BERTHIER (CS type1) sur lettre de Sorel en 1780. Vendue \$270 pour un estimé de \$500.

* CHAMBLEY (1822): \$210 pour un estimé de \$350.

* COTEAU DU LAC (1820): \$350. Estimé: \$500.

* HATLEY (1822) et franchise du maître de poste a réalisé 1450 pour un estimé de \$500.

Pour terminer cette vente, la très rare marque "K" de Kamouraska (1786) a atteint \$1100 pour un estimé de \$1500.

Bref, cette vente a été l'occasion pour certains d'acquérir à très bon prix des pièces rarement offertes sur le marché.

Vente du 25 septembre de ROBERT A. LEE:

*POSTMASTER/MONTRÉAL, 20 décembre 1906, marque de franchise ovale en violet: \$15 pour un estimé de \$20.

*CARRIERS STAMP/HEAD OFFICE (13 octobre 1876): \$22,50. Estimé: \$20.

*POINT ST CHARLES/QUE (Squarred circle), 13 mars 1899: Prix réalisé: \$90. Estimé: \$75.