

Le courrier de l'ère Trudeau

Christiane Faucher & Jacques Poitras

Le courrier du Premier Ministre

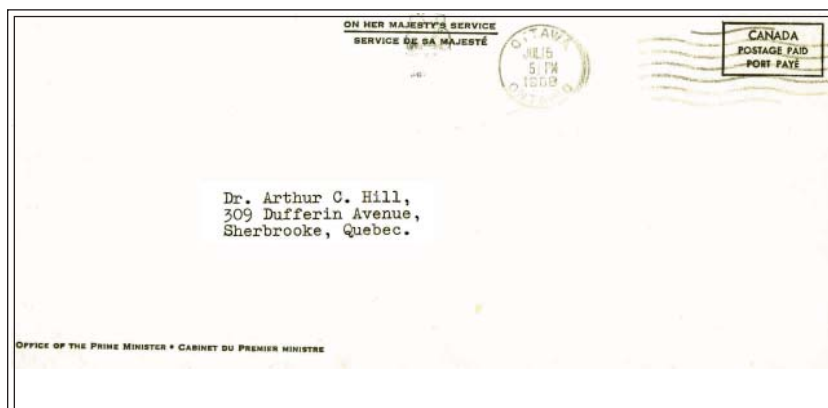


#1, *Pierre E. Trudeau (1919-2000)*

Pierre Elliot Trudeau dirigea Canada de 1968 à 1984; sauf pour une brève période de neuf mois de mai 1979 à mars 1980 où Joe Clark fut Premier Ministre. Admiré par les uns et dénigré par les autres, il faut admettre qu'il joua un rôle majeur dans l'évolution du Canada actuel. Nous ferons donc ici une courte étude du courrier officiel relié à ce personnage hors du commun.

Pierre Elliot Trudeau est né à Montréal le 18 octobre 1919 et il y décéda le 28 septembre 2000. Il fut d'abord avocat, puis professeur de droit. Dès les années 1950, il se fit connaître comme pamphlétaire à l'époque du gouvernement Duplessis. Il entra en politique en 1965 et dès 1967, il fut nommé ministre de la Justice. Lorsque le premier ministre libéral Lester B. Pearson démissionna, il fut élu chef du parti Libéral et fit élire un gouvernement majoritaire aux élections de juin 1968.

Nous pouvons commencer l'étude du courrier de Trudeau à partir d'une enveloppe qui date du tout début de son premier mandat. Elle est identifiée en bas à gauche par les mots «Office of the Prime

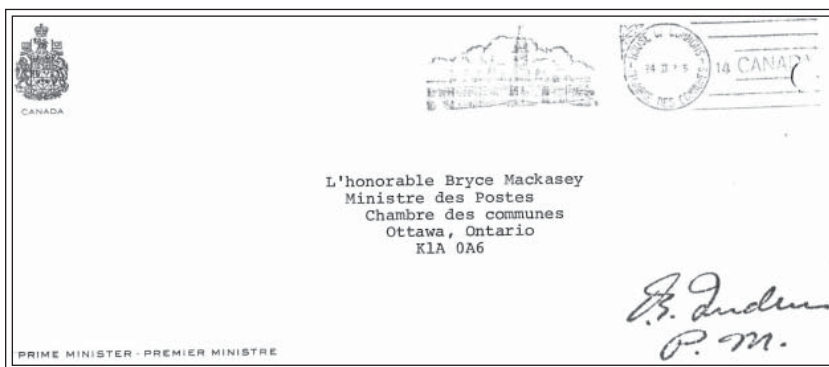


#2, *Enveloppe de juillet 1968, provenant du cabinet du Premier Ministre.*

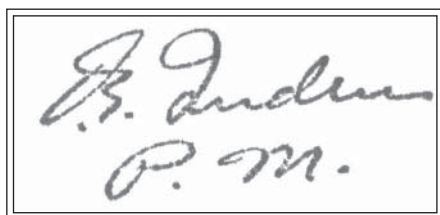
Minister - Cabinet du Premier Ministre». Cette enveloppe est datée du 5 juillet 1968 et porte un timbre «Canada, postage paid port payé». Il n'y a pas de marque spéciale. Dans cette lettre, Don MacKensie, le secrétaire de Trudeau remerciait le destinataire pour l'envoi d'un document au Premier Ministre.



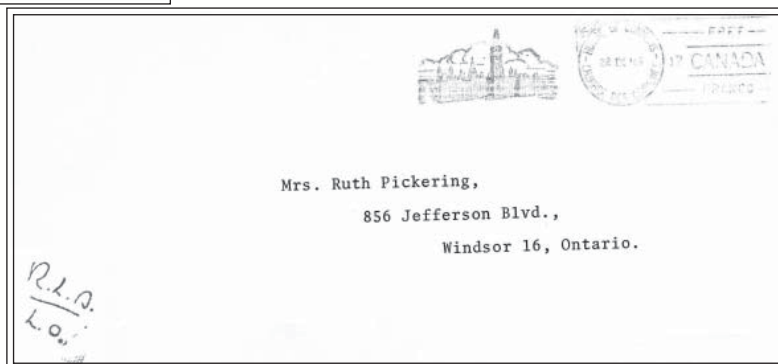
#3, *Seign de P.E.Trudeau sur une enveloppe de 1976 envoyée à Jean-Jacques Blais, alors Ministre des postes.*



Robert Standfield était déjà Chef de l'Opposition lorsque Trudeau devint Premier ministre. Il resta chef du parti Conservateur de 1967 à 1976. L'enveloppe illustrée date du 22 septembre 1969, on voit à gauche, en bas, ses initiales «R(ober) L(orne) S(tanfield)» et sur la ligne suivante «L(eader) O(pposition)» (figure 7)



#4 & 5, Autre enveloppe envoyée par le bureau du Premier-ministre, cette fois à Bryce Mackasey et seign de Trudeau.



#7, Enveloppe portant les initiales de Robert Standfield, chef de l'Opposition sous le gouvernement Trudeau.

Les enveloppes suivantes (figure 3 et 4) sont plus intéressantes. Elles sont envoyées par le Premier Ministre aux ministres des Postes de l'époque: en février 1975, c'était Bryce Mackasey et en octobre 1976 Jean-Jacques Blais. Les deux ont en bas à droit, un tampon donnant la signature de P.E. Trudeau. (figure #5).

Les chefs de l'Opposition: Robert Lorne Stanfield et Joseph (Joe) Charles Clark



#6, R.L. Stanfield, (décédé en 2003) chef du parti progressiste conservateur et chef de l'opposition.

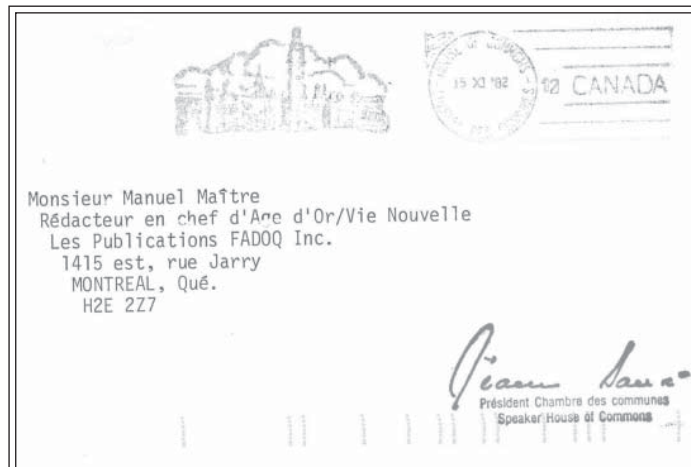


#8, Joe Clark, Premier Ministre en 1979-80.

Joe Clark était journaliste. Il devint en 1976 chef du parti conservateur et chef de l'Opposition. Il le resta jusqu'en février 1983, sauf pour une brève période en 1979-1980 où il forma un gouvernement minoritaire rapidement défait en chambre. Sur l'enveloppe suivante (figure 9), encore à gauche en bas, on note le seing de l'envoyeur Joe Clark, L.O. · C. de l'O.



#9, Enveloppe provenant du bureau de Joe Clark, alors qu'il était chef de l'Opposition.



#11, Seign de Jeanne Sauvé, alors qu'elle était présidente de la Chambre.

Chambre des Communes Speaker House of Commons». En 1984, Mme Sauvé fut aussi la première femme à occuper le poste de gouverneur général.

Le rapatriement de la constitution.

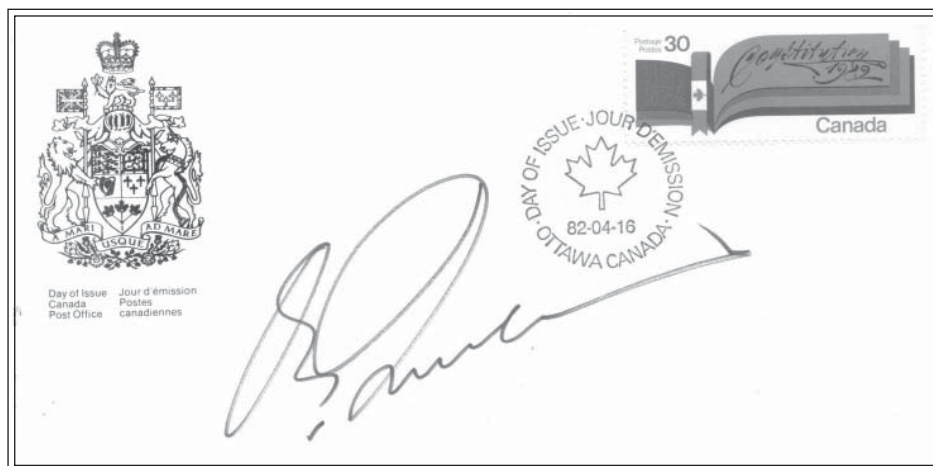
En 1982, Trudeau, malgré le désaccord du Québec, rapatria la Constitution. Le 17 avril 1982, à Ottawa la reine signa la nouvelle Loi constitutionnelle. Le Canada émit le 16 avril un timbre sur ce sujet. L'enveloppe suivante est un pli premier jour émis par les postes canadiennes, avec la signature du Premier Ministre. Cette pièce rare est due à l'acharnement d'une de nos distinguées membres, Mme Lola

Jeanne Sauvé, présidente de la Chambre des communes, puis gouverneur général.



#10, Jeanne Sauvé, première présidente de la Chambre des Communes.

En 1980, P.E. Trudeau nomma pour la première fois une femme, Jeanne Sauvé (Figure 10), au poste de président de la Chambre des Communes. L'enveloppe présentée à la figure #11 porte en bas à droite le seign de Jeanne Sauvé avec deux lignes bilingues qui indiquent son titre, «Président

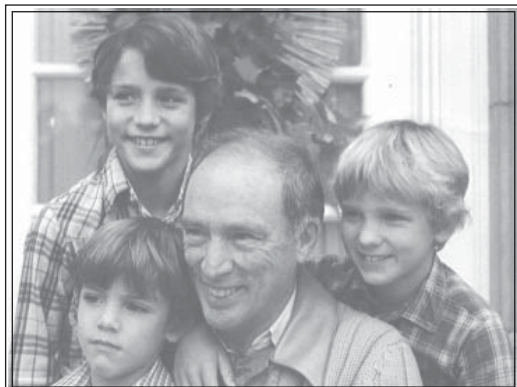


#12, Pli premier jour du timbre sur la constitution portant la signature de Trudeau.

Caron. Elle réussit à approcher le Premier Ministre et à lui faire signer le pli. (figure #12).

Mariage et enfants

Après son mariage en 1971, P.E. Trudeau eut trois garçons: Justin, Alexandre et Michel. Nous vous présentons une carte de Noël montrant le pre-



joyeux Noël
happy new year

Justin, Sacha, Michel,
et Pierre E. Trudeau.

#13, Carte de Noël et photographie de la famille.

mier ministre et ses enfants. Malheureusement, l'enveloppe a été perdue. (figure 13a et 13 b)

Un voyage en Italie

En 1969, P.E. Trudeau se rendit en Italie. Il rencontra à Rome le pape Paul VI. Pour souligner cette visite, la poste vaticane fait faire un pli premier jour le 16 juin 1969 avec la photo de Trudeau donnant une poignée de main au Pape (figure 14).

Ses détracteurs

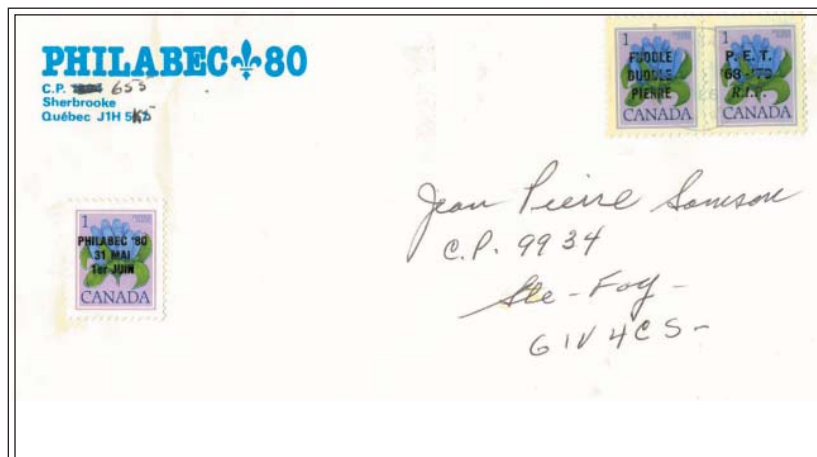
Vers la fin de 1978, il y eut une grève des postes. Pendant cette grève, il y eut émission d'un faux pli premier jour. Sur ce pli on note un tim-



#14, Enveloppe souvenir de la réception par le pape.

bre avec la caricature de Trudeau, une oblitération contenant un cercle d'écriture «day of issue jour d'émission Ottawa Canada» une main gauche avec le pouce vers le bas comme pour condamner à mort Trudeau et la date 22.IX.78 à l'endos, on lit Berns & Chafe, «Satirical Commemoratives» Copyright 1978, PMT (Print Media Talent), P.O. Box 566, Station B, Ottawa, Canada. (figure 15) .

Pour terminer, voici une enveloppe amusante. En 1979, Pierre Elliot Trudeau a perdu son poste de Premier Ministre. Sur une enveloppe de Philabec 80, on trouve deux timbre de 1 cent avec des inscriptions «fuddle duddle Pierre» et «P.E.T. '68-'79 R.I.P.» (figure 16)



#15, Enveloppe de 1980 portant des timbres avec inscriptions (non officielles) satiriques: «Fuddle duddle» et «P.E.T. 68-79 R.I.P.»