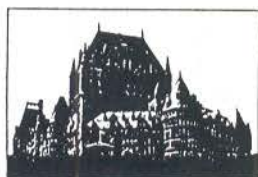


Voici un sujet philatélique qui sera très agréable de se remémorer puisque Postes Canada par ses timbres nous a rappelé plusieurs traits historiques rattachés à cet important édifice de la Ville de Québec, surplombant le Cap Diamant et dominant le fleuve Saint-Laurent. On vient justement de célébrer le Centenaire de cet hôtel qui ouvrait ses portes au public le 20 décembre 1893. (Un pli postal oblitéré à QUÉBEC à cette date du Centenaire apparaît ci-contre et parmi les photos des hôtels du Canadien Pacifique, on y aperçoit celle du Château Frontenac, ainsi qu'une petite calèche touristique au bas du timbre de 43 cents. -Il s'agit bien ici du plus récent timbre portant cette vignette. -Étant donné la marque originale d'Ottawa lors de l'émission du timbre, ainsi que celle de Québec, ce pli porte donc deux cercles postaux.)

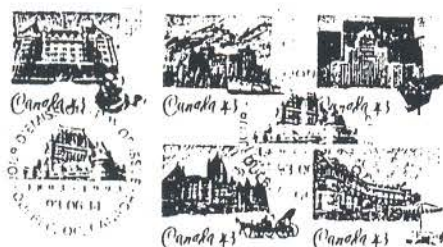
Canada, Acadie, Ile Terre-Neuve et autres pays de la France septentrionale. Né en Saint-Germain-en-Laye (1620-1698). Et cette définition peut encore se lire sous la magnifique toile de FRONTENAC dans le lobby de l'hôtel.

On dit que le Château Frontenac est connu du monde entier, qu'il est aussi l'hôtel important le plus photographié. Admettons que la Société canadienne des Postes a fait sa part pour maintenir cette réputation parmi nos timbres "Château", le premier où l'on peut reconnaître sa "Tour" date de 1946 et en voici quelques détails intéressants:

- Le collectionneur sérieux saura remarquer la vignette du timbre de 17 cents émis le 16 septembre 1946, timbre pour "Livraison Spéciale Exprès par Voie Aérienne", où un DC4 survole Québec.



Day of Issue: Canada Post Corporation
Jour d'émission: Société canadienne des postes



Le site même de l'hôtel actuel est celui de l'historique Château Saint-Louis, résidence des gouverneurs de la Nouvelle-France à ses débuts et détruit par un incendie en 1834. On appela le suivant Château Haldimand lequel fut démoli en 1893 pour faire place à l'actuel Château Frontenac. Au fil des ans, à cette première construction s'ajoutèrent des "Ailes" pour l'agrandir; dès 1899 ce fut celle de La Citadelle, prolongeant ainsi l'immeuble, puis celle du Mont-Carmel. En 1921 apparut l'Aile Saint-Louis, puis celle du Personnel, reliant ainsi toutes les Ailes déjà là et au milieu desquelles vint s'ajouter, en 1924, la haute Tour Centrale de dix-sept étages, tout l'édifice donnant ainsi l'apparence d'un château médiéval français! Ajoutons aussi qu'une dernière aile a fait son apparition dernièrement - il s'agit de l'Aile Pratt. Et voilà, nous sommes au courant de tout.

Cependant, comment a-t-on donné le nom de "Frontenac" à cet hôtel? Le fait est que l'on voulait honorer "Louis de Buade, Comte de Palluau" et de "Frontenac", Seigneur de l'Ile de Savary. Mestre de Camp du Régiment de Normandie, Maréchal de Camp dans (les) Armées du Roi, et Gouverneur et Lieutenant-Général au

- Ce même timbre est remis en circulation dès 1947 avec une correction: l'accent circonflexe a été remplacé par un accent grave sur le dernier "E" du mot "EXPRESS".

- À ce temps-là, le Gouvernement pour sa correspondance utilisait des timbres perforés - appelés "perfin". En voici un exemple avec les initiales OHMS (On Her Majesty's Service - Au Service de Sa Majesté).



- Puis, lorsqu'on a rappelé le 350e Anniversaire de la Fondation de Québec par Samuel de Champlain par un timbre de 5 cents émis le 26 juin 1958, on peut très bien y distinguer à l'arrière du profil du visage de Champlain la



silhouette du Château Frontenac en haut du Cap Diamant, faisant face au fleuve Saint-Laurent où l'on reconnaît aussi le paquebot "Duchess" du Canadien Pacifique, (Il s'agit ici d'un design du peintre Gérald Trottier).

- Le 27 mars 1972, un timbre de \$2 est émis par Postes Canada et il devient le plus marquant de la série courante. Sa vignette est très intéressante pour nous puisqu'elle nous fait voir la Tour du Château apparaissant à l'arrière de la rue Saint-Denis (donnant peut-être ainsi l'illusion que les maisons de la rue font partie de l'édifice de l'hôtel même?).



Toutefois, le détail le plus important de ce timbre est le fait irrégulier qu'une feuille de 50 soit restée collée sous une autre lors de l'impression du "\$2", à droite, en haut sur la vignette!

Cependant, on en aurait retracé 42. Où sont les 8 autres? Peut-être en reste-t-il UN dans un album de philatéliste? Étant devenu d'une telle rareté, ce timbre actuellement se négocie à environ \$2,500. pour la dite variété.



- On ne voit pas l'édifice du Château sur ce timbre de 8 cents dont l'émission fut le 17 mai 1972, mais il y est très rattaché historiquement puisqu'il commémore le 300e Anniversaire de la nomination de Louis de Buade (1622-1648) comte de FRONTENAC ET DE PALLUAU comme gouverneur de la Nouvelle France en 1672.

- Chaque hiver, depuis 1954, Québec est le rendez-vous de grands festivals, agrémenté du temps du Carnaval comme on aime l'appeler.

Pour souligner ce temps joyeux en 1979, il y eut l'émission d'un timbre de 14 cents le 1er février, marquant d'une scène typiquement représentative le 25e Anniversaire du



Carnaval de Québec.

C'est au peintre Antoine Dumas, de Québec, à qui revient le mérite d'avoir pu concilier dans une très petite vignette l'essence même de la fête; on y voit une foule de fêtards avec le Bonhomme Carnaval parmi eux et pas très loin derrière lui, la Tour du Château Frontenac. Un très beau timbre par le procédé d'impression de la lithographie, en cinq couleurs.

Voisin du Château, au bout de la Terrasse Dufferin, se trouve la Succursale postale de la Haute-Ville et le Comptoir philatélique de Québec, au 3 rue Buade (un nom historique, puisque le comte de Frontenac se nommait Louis de Buade). Cet édifice public date, en fait, de 1872, lors de sa construction à l'endroit même où l'ancien Bureau de Poste de Québec avait été démoli en avril 1871.

Nous sommes maintenant en l'an 1983 et - après arrangement avec qui de droit- décision est prise de rénover l'édifice et pendant ces travaux d'utiliser un emplacement tout près lequel fait face à la terrasse, c'est-à-dire au Château Frontenac même. L'invitation qui suit confirmera le 9 août 1983 le fait accompli d'un nouveau Centre philatélique à cet endroit:

Le Président du Conseil d'administration
de la Société canadienne des Postes
le Juge René J. Marin
vous prie de lui faire l'honneur d'assister
à l'ouverture officielle du nouveau
Centre philatélique de la Haute-ville
de Québec, situé à la section "Le Village"
du Château Frontenac, 1, rue des Carrières
le mardi 9 août 1983 à midi.

Une réception suivra la cérémonie.

R.S.V.P. avant le 8 août 1983
694-2225

Ajoutons que la Société d'Histoire postale du Québec y fut bien représentée. Un cadre de 24 pages d'une collection-souvenir Canadienne y demeura affiché pendant toute la durée du Centre Philatélique au Château, portant bien en évidence le signe emblème de LA SOCIÉTÉ D'HISTOIRE POSTALE DU QUÉBEC. Ce cadre avait été préparé par sa présidente Madame Lola Caron. Mentionnons aussi, entre autres, la participation de Monsieur Paul Martineau qui y installa dans un comptoir vitré un vrai petit Musée de la Poste, en y exposant différents bibelots et modèles postaux.

L'émission postale d'un feuillet-miniature constitué de douze tableaux par Jean-Paul Lemieux, peintre né à Québec, furent conçus en hommage que l'artiste a voulu rendre à son pays - chaque Province ou Territoire peut se reconnaître dans une vignette particulière. Ainsi,



celle du Québec fait voir le Cap Diamant, la Citadelle et quelques silhouettes d'édifices, parmi lesquelles on reconnaît l'Hôtel du Château Frontenac - Tout cela à Québec même.

La FÊTE DU CANADA - CANADA DAY ce 29 juin, 1984

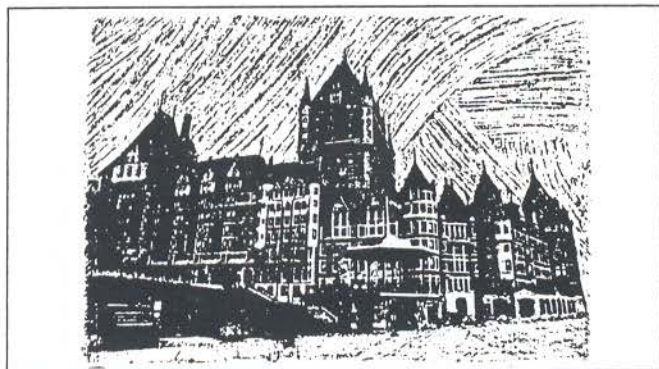
En date du 29 juin 1992, pour célébrer LA FÊTE DU CANADA - CANADA DAY - la Société canadienne des Postes émet un jeu de douze timbres en forme de losange - une première au Canada -.



Le tout forme un feuillet de douze timbres, montrant une scène dans chacun des Provinces ou Territoires Canadiens, travail conçu par le graphiste Montréalais Yves Pelletier, regroupant ainsi des tableaux d'artistes locaux.

Quand au timbre pour notre Province, on nous représente une oeuvre du peintre Antoine Dumas: "Les toits du Vieux-Québec" (formant le sujet d'une de ses aquarelles) et on peut, en fait, y distinguer celui du Château Frontenac.

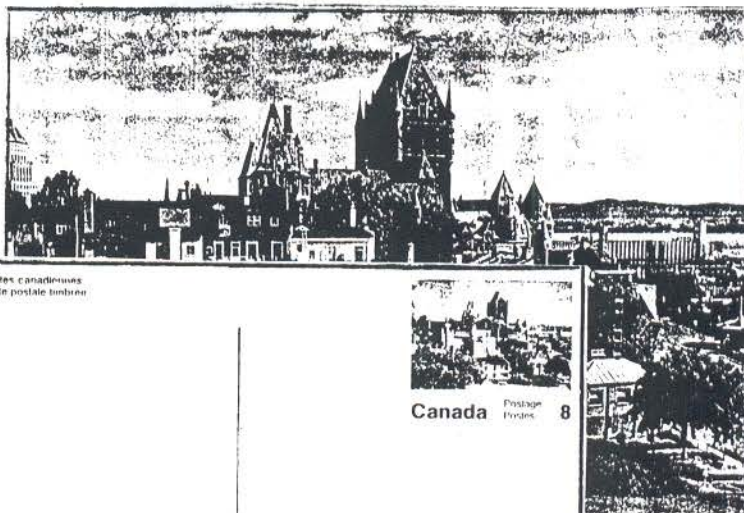
Nous en sommes maintenant au plus récent des timbres émis où paraît notre beau Château - celui de 43 cents, en date du 14 juin 1993, et nous en savons donc déjà beaucoup. Ajoutons cependant que le Centenaire du Château Frontenac à Québec, fut marqué par l'émission d'un carnet lequel faisait honneur aussi à quatre autres hôtels du Canadien Pacifique et il contenait une feuille de deux timbres, à l'horizontal - litographie: 6 couleurs - Ceci pour chaque hôtel.



Ici, voyons de tout près, le travail pour obtenir la réalisation de notre timbre Québécois.

- Quelques détails particuliers maintenant quant à deux Entiers Postaux: "Québec 1972".

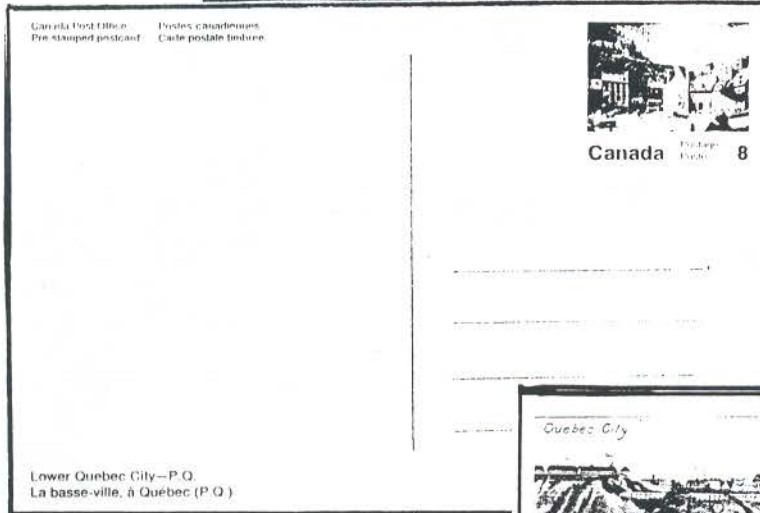
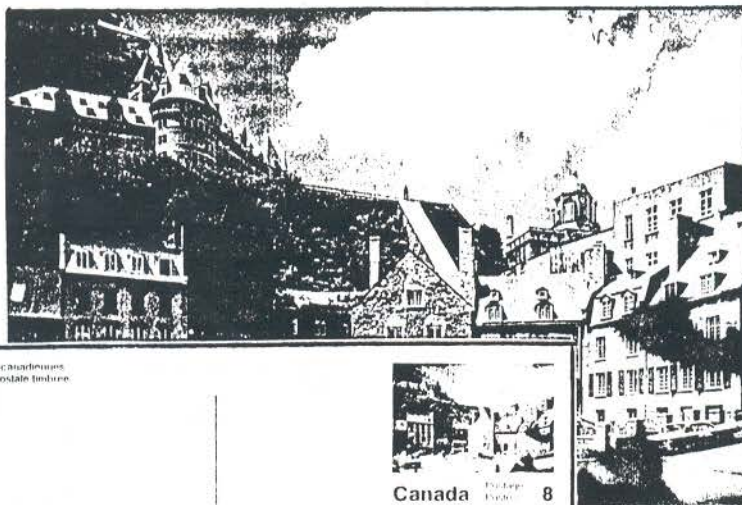
Voici d'abord une belle carte postale montrant le Château Frontenac d'un côté et, de l'autre, on peut y voir un timbre imprimé de 8 cents - lequel est une reproduction exacte en miniature du site représenté sur la carte.



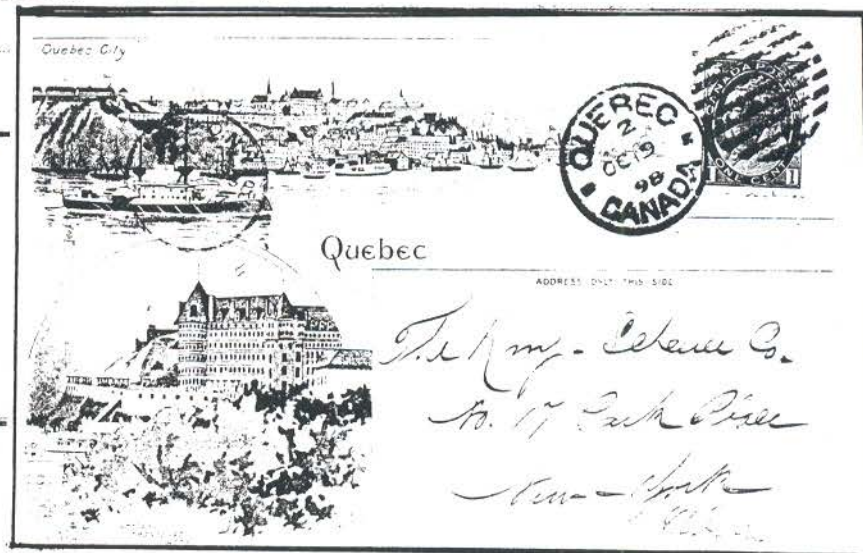
Une deuxième carte postale, - aussi timbrée de 8 cents 1972 -, nous fait voir la Basse-Ville de Québec. En l'examinant attentivement on peut aussi y apercevoir, à gauche en haut de la falaise, une partie du Château Frontenac!

Ces belles cartes postales étaient considérées comme un message, une invitation aux touristes et aux Canadiens à venir visiter ces lieux.





Avant de terminer cette étude, rappelons que pendant la Seconde Guerre Mondiale, les chefs des forces alliées, le premier ministre Britannique Winston Churchill et le président Américain Franklin Delano Roosevelt ont séjourné une couple de fois au Château Frontenac (1943-1944) pour discuter des problèmes et des plans d'avenir touchant les nations alliées. -On peut voir ici une enveloppe attestant d'une rencontre:



...Aussi, notre dernier regard sera pour admirer une vue de Québec et du Château Frontenac, sur carte postale timbrée d'un cent - Reine Victoria (t. vert) avec cachet postal oblitérant "QUÉBEC / CANADA/ le 19 octobre 1898":