



Jean Lafontaine

Variétés canadiennes

Scott No 692-693

La paire de timbres émis pour commémorer le centenaire du Collège Militaire Royal nous a apporté un bon lot de variétés. En effet, plusieurs taches ou lignes supplémentaires apparaissent le plus souvent sur le timbre représentant un officier-cadet.

Ganse brisée

C'est la première variété mentionnée par les catalogues et la plus populaire.



Paratonnerre

Une ligne verticale au dessus de l'édifice derrière le cadet laisse croire à une tige de paratonnerre. On appelle aussi cette variété «le porte-drapeau».



O.V.N.I.

Quoi de plus facile pour nommer quelque chose apparaissant dans le ciel quand on ne sait pas ce que c'est. Un trait noir au dessus de l'édifice, derrière la main du cadet pourrait être un avion.



Trou dans la corniche

Un gros point noir sur le coin de l'édifice ressemble à un trou.



Apostrophe dans la date

Ce qui ressemble à une virgule ou un apostrophe s'est intercalé entre le 1 et le 8 de la date 1876.



Signature et fenêtre brisée

Voici maintenant 2 variétés sur le même timbre. Un trait noir dans la fenêtre en fait une vitre cassée. Dans le ciel, près de la tour, un gribouillis de lignes ressemble étrangement au nom «John» signé à la main.



Toutes ces variétés sont listées à moins de 5\$ dans les catalogues Unitrade ou Darnell.

Mouche sur la feuille

Cette variété constante n'est pas encore listée. Une tache rouge sur une pointe de la feuille d'érable du drapeau rappelle une mouche ou autre bibitte.





Jean Lafontaine

ANPB-2001



Variétés canadiennes

Scott 610 - Tableau de Kriehoff



Encadrement
brisé

Ce timbre constitue à lui seul une collection. On le trouve en effet avec ou sans marquage Ottawa. De plus, le papier peut être soit très brillant ou pas brillant du tout au verso. Nous voilà donc avec quatre timbres dans notre collection.

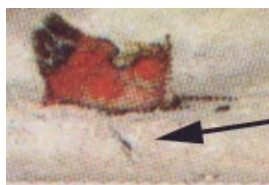
Considérons alors les erreurs d'impression. La plus courante et aussi la plus constante est la variété dite «l'encadrement brisé» qui se retrouve sur tous les timbres de la quatrième colonne et sur toutes les feuilles.



Glace bleue sur le
toit

Les autres variétés se découvrent à la fréquence probable d'une par quatre feuilles et elles ne sont pas toutes sur la même feuille. La «glace bleue sur le toit» et la «branche sous le traîneau» sont positionnées dans un coin inférieur droit si bien qu'un bloc de planche contient en plus deux variétés d'encadrement brisé.

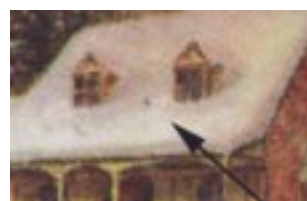
Le «billot dans la neige» et le «trou dans la toiture» ne se trouvent pas dans les coins mais autour du centre de la feuille.



Branche sous le
traîneau

Nous voici maintenant, en incluant le timbre normal sans erreur, avec une collection de 24 timbres différents.

Pas mal pour un seul timbre. Même s'il est relativement récent (1972) et qu'il a eu un tirage de plus de 29 millions, compléter cette collection demeure un excellent défi.



Trou dans la toiture



Billot dans la neige



Jean Lafontaine

Variétés canadiennes

Les timbres canadiens comptent beaucoup d'erreurs d'impression qui se transforment souvent en variétés intéressantes ou à tout le moins amusantes. En voici quelques-unes:

Scott 749, Le rêve du pêcheur de la série des Inuits émis en novembre 1977.

Un point rouge entre les deux roches apparaît parfois sur un des timbres d'une feuille. Cette variété n'est donc pas constante contrairement à ce que stipule un catalogue. On l'appelle «Feu dans l'âtre».



Scott 859, John Diefenbaker, émis en juin 1980.

Sur un timbre de chaque feuille, il y a une tache juste à côté du G de son initiale ce qui a amené tout naturellement à l'appeler «G apostrophe».



Scott 562-563, Indiens des plaines, émis en juillet 1972.

Ce sont les premiers timbres de la série des Indiens et la première rangée de chaque feuille à un défaut de la lettre «n» du mot anglais «Plains». La patte gauche du «n» est plus courte que celle de droite. La variété s'appelle donc «petit n» ou «n court».



Scott 700, Vaisseaux des Grands Lacs, le Northcote, émis en novembre 1976.

Sur chaque feuille, le deuxième timbre «Northcote» a un petit trait additionnel au haut de la lettre N. Cette variété est constante, soit un timbre par feuille.

