

L'étude des variétés de la province du Canada par ses épreuves

Richard Gratton, FRPSC, AIEP, AQEP

Il est souvent difficile d'étudier les variétés constantes de planches sur les premiers timbres de la province du Canada car la plupart sont oblitérées et très dispendieuses à se procurer. Pour nous aider à identifier certaines variétés, les images du catalogue Unitrade s'avèrent bien souvent inadéquates.

Or, lorsqu'on examine attentivement les épreuves mises à l'encan, on s'aperçoit qu'elles possèdent des variétés constantes très intéressantes. De plus, ce sont souvent des pièces uniques!

Dans cette étude, j'identifierai certaines pièces que j'ai acquises récemment à faible prix dans des encans.

Commençons par identifier certaines références très utiles pour l'amateur d'épreuves et de variétés. La référence la plus importante est sans doute l'ouvrage de Kenneth Minuse et Robert Pratt : **The Essays and Proofs of British North America** publié en 1970. Cet ouvrage contient un répertoire de toutes les épreuves connues à ce jour et donne une approximation de leur valeur.

Le second ouvrage que je recommande fortement est le catalogue d'encan de la **Maison Christie's et la vente des archives de l'American Bank Note Company de New York** publié en 1990.

Le site du *Saskatoon Stamp Center* héberge aussi celui de la BNAPS portant sur les épreuves du Canada. Il contient des renseignements très à jour et constitue la référence par excellence sur les essais et les épreuves canadiennes.

Dans cet article, nous examinerons certaines variétés dites mineures et majeures :

- Épreuve en noir : position 33 de la planche A (Unitrade 1TCii)
- Épreuve en bleu : position 29 de Jacques Cartier (Unitrade 7P)
- Épreuve en rose : position 60 du 0.5 denier de la Reine Victoria
- Épreuve en brun pourpre : positions 51 et 61 et le « C flaw » du 10 cents Prince consort.

La publication de cette revue par mode internet, nous permettra de montrer ces variétés à une dimension et une clarté jamais vues à ce jour!

Épreuve en noir : position 33 de la planche A (Unitrade 1TCii)



Il est intéressant de noter sur la planche A la fissure diagonale qui passe à travers le dos du castor, la lettre R et le P de POSTAGE. Il

s'agit ici d'une caractéristique fondamentale de toutes les épreuves en noir de cette planche.



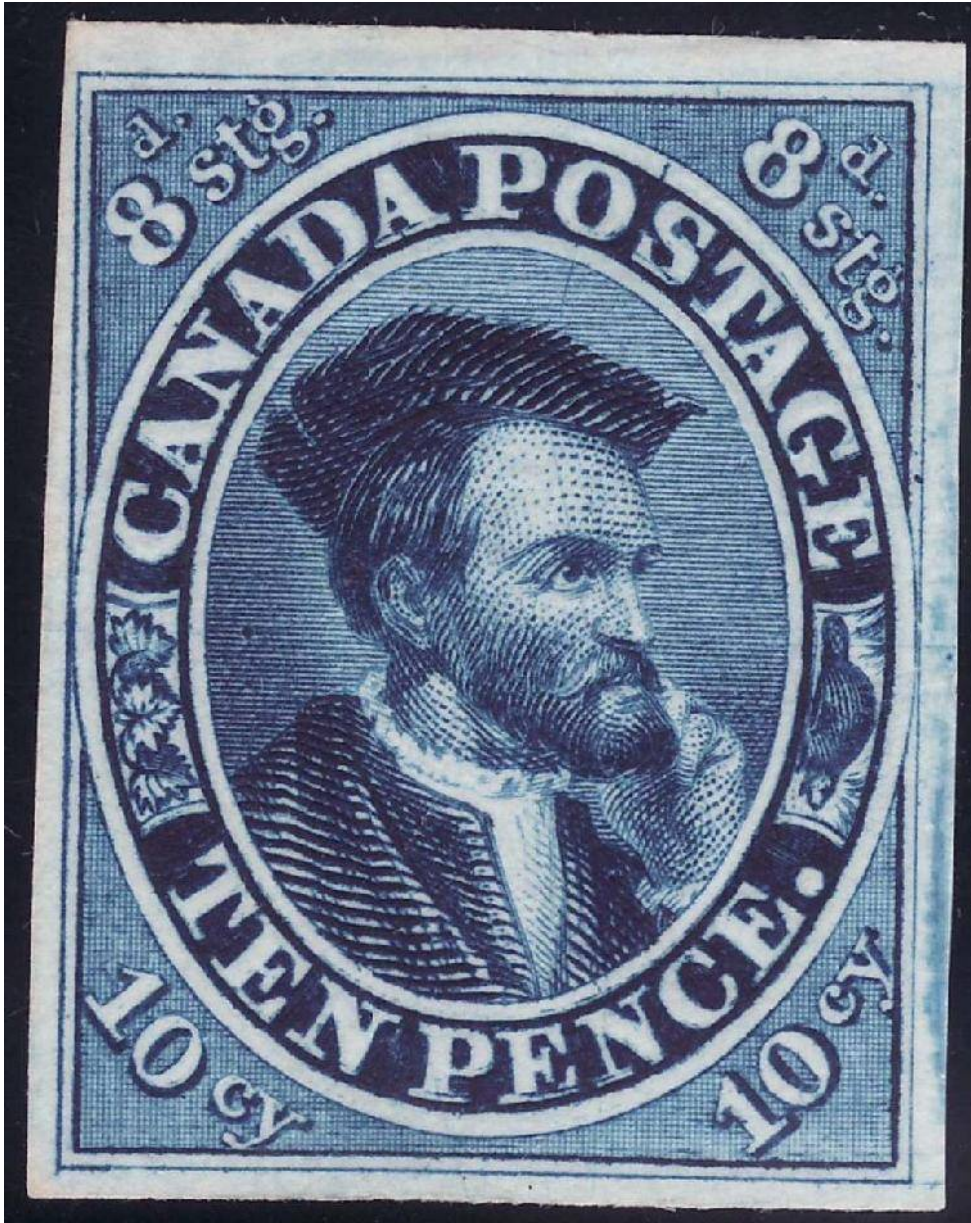
En position 33, on peut voir une ré-entrée importante dans les lettres P et E de PENCE et dans l'ovale du bas. Cette variété n'est pas encore décrite dans les catalogues.

Vous collectionnez aussi la monnaie...

Lisez cette revue sur Numibec.com



Épreuve en bleu : position 29 de Jacques Cartier (Unitrade 7P)



Listée sous le numéro Unitrade 7ii, cette variété est considérée comme majeure. Remarquez la marque verticale au-dessus des lettres OS de POSTAGE. Tous les 10 pences la possèdent.



Le détail de la partie supérieure du timbre montre une ligne dans les lettres ADA de CANADA. Il y a aussi un trait sous la lettre S de POSTAGE qui n'est pas mentionné dans les catalogues.



Le détail de la partie inférieure du timbre montre une ligne dans les lettres PEN de PENCE.

Épreuve en rose : position 60 du 0.5 denier de la Reine Victoria



Cette variété n'est pas décrite dans le catalogue Unitrade mais y mériterait bien une place car elle est majeure et bien distincte.



Remarquez la ligne qui passe dans le bas des lettres HALF.

Association des numismates et des philatélistes de Boucherville inc.



Salon Timbres et Monnaies^{MC}

samedi et dimanche

Consultez le calendrier des activités

Épreuve en brun pourpre : position 51 du 10 cents Prince consort



Cette variété décrite comme majeure par le catalogue Unitrade ne mérite pas toute cette attention, à mon humble avis.

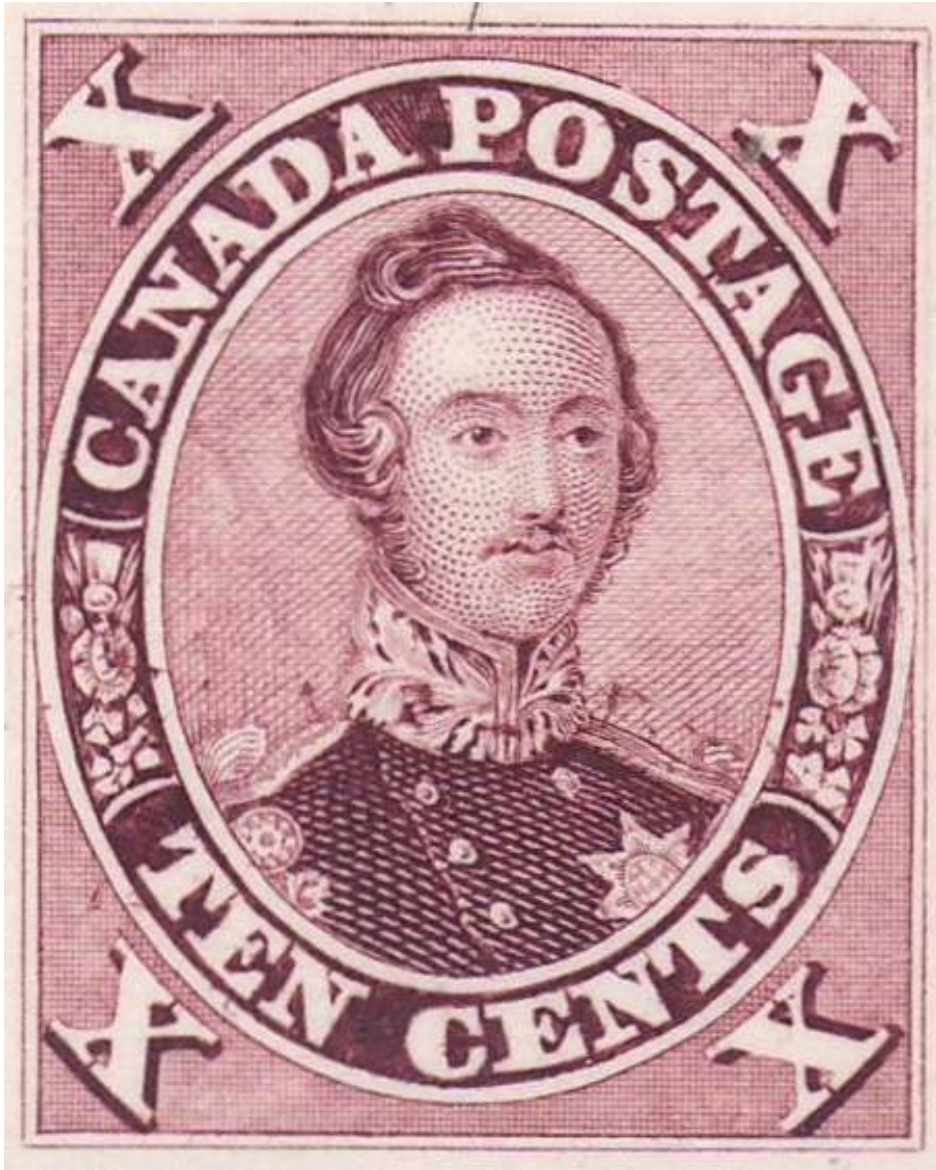


Selon Unitrade, il y aurait un fort doublage dans la section inférieure. On peut voir un trait dans plusieurs lettres mais rien de majeur ne se retrouve sur l'épreuve.

Je confirme qu'il s'agit bien de la position 51 car je possède le bloc de l'épreuve des positions 51-52 et 61-62.



Épreuve en brun pourpre : position 61 du 10 cents Prince consort



Voici donc une magnifique ré-entrée majeure qu'une épreuve nous permet de bien décrire. Remarquez à droite au-dessus de l'épaulette du Prince, on peut voir un doublage distinct.



Cette variété est une des plus recherchées par les collectionneurs.

Épreuve en brun pourpre : le « C flaw » du 10 cents Prince consort



La variété dite du « C flaw » n'est malheureusement pas illustrée dans le catalogue Unitrade. Elle se retrouve dans les 9^e et 10^e colonnes et est due à une réparation de la planche lors de la commande numéro 17.



Cette variété est beaucoup plus prononcée dans la 9^e colonne que dans la 10^e colonne.

Voici un bloc l'illustrant bien ce fait :

Remarquez la variété près du C dans la 9^e et 10^e colonne.
Le trait près du C de la 10^e colonne est très difficile à voir.



Si vous possédez des épreuves qui montrent des variétés et que vous désirez que je les illustre, veuillez communiquer avec moi à l'adresse suivante : grattonrich54@hotmail.com

Il me fera plaisir de continuer cette chronique et d'illustrer d'autres variétés de planche si le *feedback* des lecteurs est positif!