

# Homosexualité et philatélie

Jean-Pierre Durand

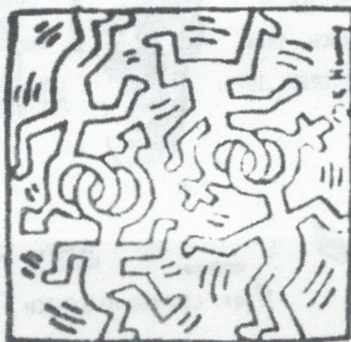
J'ai hésité quelque peu avant d'écrire ce texte. Je craignais que le sujet ne soit mal reçu par les lecteurs, qu'il en choque certains. Et puis, n'ayant aucun penchant homosexuel, j'avais peur de m'aventurer sur un terrain glissant. Un tel sujet, même à l'aube de l'an 2000, ravive encore les préjugés, y compris chez celui qui en traite. Finalement, parce que la réalité gay est incontournable (des hommes et des femmes réussissent même à se faire élire en affichant cette orientation sexuelle) et parce que, après tout, 1995 a été consacrée Année de la tolérance par l'ONU, j'ai décidé de dévoiler un pan de cette thématique « particulière ».

Ce qui m'a d'abord mis la puce à l'oreille, c'est une information parue dans un journal philatélique américain. On y parlait de l'existence d'un club philatélique gay, le *Gay/Lesbian History Stamp Club* (GLHSC). Ensuite, j'ai écrit à son président, Ed S. Centano, qui a eu la gentillesse de me fournir de nombreux renseignements sur ce club.

Le GLHSC a été fondé en février 1982. Il est membre de l'*American Topical Association*, de l'*American Philatelic Society* et de l'*American First Day Cover*. Le club édite une publication trimestrielle, *The Lambda Philatelic Journal*, qui rejoint un peu plus de 250 membres. Il a aussi publié un catalogue sur la thématique homosexuelle et une liste de timbres abordant le SIDA (qui, comme on le sait, touche durement la communauté homosexuelle).



Adresse du *Gay/Lesbian History Stamp Club*: P.O. Box 23094, Hartford, Ct 06123-0940, États-Unis.






1854





Le bateau ivre  
Illuminations  
Voyelles... 1891



CHARLEVILLE 12c

28-9-91  
Doyelle

*A noir, E blanc, Rouge, U vert, O bleu : voyelles,  
Je jetai quelques jours vos naïvetés latentes :  
A, pour colorer d'illusions monochromes délatentes  
Qui boudaient autour des prunelles aveilles,  
Celle d'oublier, E, l'écarter, O, l'écarter et d'écarter  
Rouge des glaces fuses, vert chloré, jaune d'oublier,  
U, pour une, sans doute, n'importe quel billet  
Dans la colonne de la droite point d'écarter !  
U, cycles vibrants d'écarter des mers vides,  
Rouge des pâtes semées d'écarter, puis des nœuds  
Qui entrecroisent impérieusement grands fronts d'écarter,  
O, l'écarter, l'écarter plus d'écarter d'écarter  
Silence d'écarter des mers d'écarter et des angles !  
O l'écarter, rayon violet de vos yeux ! - A. Rimbaud*

1891 CENTENAIRE DE LA MORT D'ARTHUR RIMBAUD

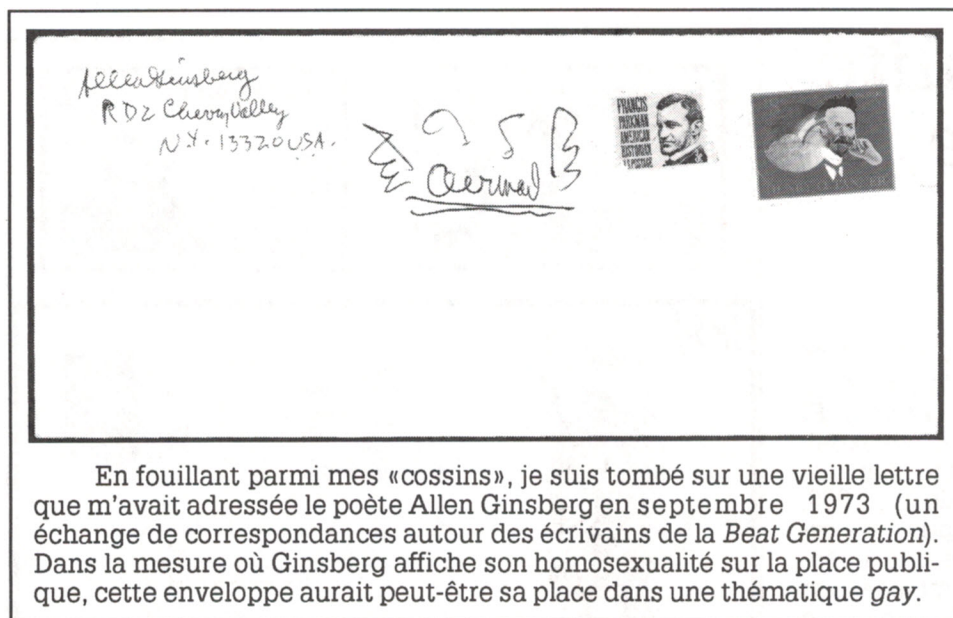
Qui ne connaît pas l'amitié particulière (et parfois tumultueuse) que se vouaient Rimbaud et Verlaine ? (On voit ici deux timbres à l'effigie des poètes et une carte postale émise pour le centenaire de la mort d'Arthur Rimbaud.)

L'actuel secrétaire du club, Paul Hennefeld, a expliqué dans quelques articles (*The Birth of the GLHSC* et *Gay and Lesbian History on Stamps*) les débuts – parfois difficiles – et les objectifs de ce club, à partir de sa propre expérience. Ainsi, Hennefeld raconte qu'il s'était toujours passionné pour les timbres, mais aussi pour les biographies historiques. La parution en 1976 du livre de Jonathan Kathy,



**STONEWALL 87A**  
**20 YEARS 1969-1989**  
**LESBIAN & GAY PRIDE**  
**JUNE 25, 1989**  
**NEW YORK, NY 10199**





En fouillant parmi mes «cossins», je suis tombé sur une vieille lettre que m'avait adressée le poète Allen Ginsberg en septembre 1973 (un échange de correspondances autour des écrivains de la *Beat Generation*). Dans la mesure où Ginsberg affiche son homosexualité sur la place publique, cette enveloppe aurait peut-être sa place dans une thématique gay.

*Gay American History*, fut l'élément déclencheur. S'il y avait eu des personnages célèbres de l'Histoire américaine qui étaient homosexuels, ou bisexuels, donc certains avaient fait l'objet d'émissions philatéliques. À l'aide de ce bouquin, Hennefeld a pu établir une liste de ces timbres. Bien entendu, si des homosexuels avaient été timbrifiés, ce n'était pas en raison de leur orientation sexuelle (souvent insoupçonnée), mais à cause de leur apport à la société. Par la suite, en faisant de nouvelles lectures, Hennefeld a étendu sa collection à des célébrités provenant d'autres pays.

\*\*\*\*\*

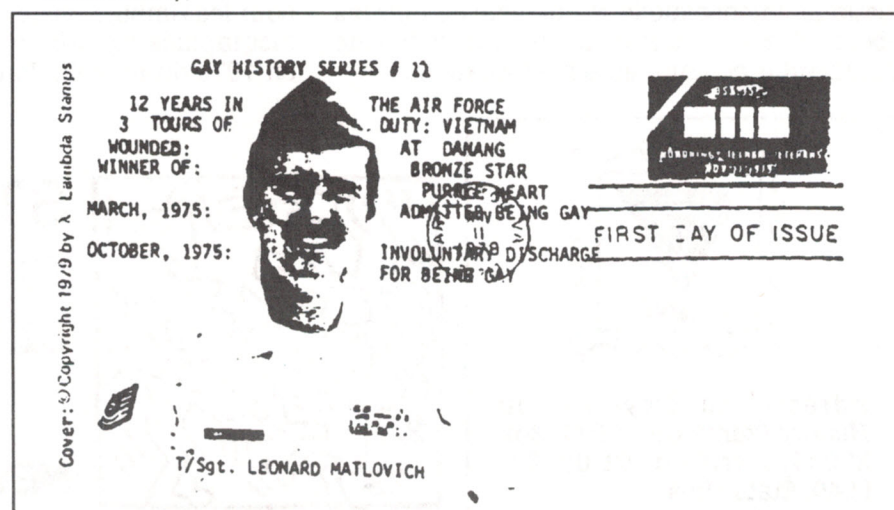
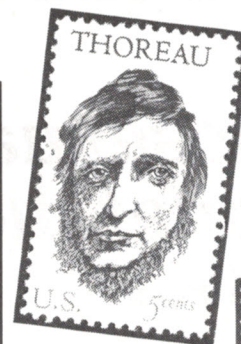
Qu'ont donc en commun les Marcel Proust, Eleanor Roosevelt, Louis II de Bavière et Marguerite Yourcenar ? Eh bien, si on en croit le GLHSC, ces personnages feraient bon ménage dans une thématique consacrée aux gays et lesbiennes. La liste – toutes époques confondues – est époustouflante: Walt Whitman, Jean Cocteau, Florence Nightingale, Emily Dickinson, Rudolf Nouriev, Cole Porter, Gertrude Stein, Socrate, Shakespeare, Thoman Mann, Tchaïkovski, etc. Si certains noms ne surprennent plus (Liberace, sur un timbre de la Dominique), d'autres semblent moins

évidents (Richard Wagner). Bref, on retrouve des «tantes» un peu partout.

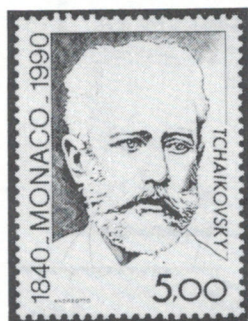
Qui dit thématique, dit aussi classement. Et on n'établit pas une telle liste cul par-dessus tête, si vous me permettez l'expression. Ainsi, on peut faire quelques regroupements:

1. dans la mythologie grecque (Apollon...);
2. en religion (je risquerais de choquer quelques lecteurs si je me hasardais à mentionner des noms ici, alors j'y renonce... mais sachez que le GLHSC en répertoire plusieurs, et non les moindres !);

3. chez les hommes d'État et les têtes couronnées (Alexandre Le Grand, Jules César, Dag Hammarskjöld, la reine Christina de Suède...);
4. en musique (Vivaldi, Schubert...);
5. dans les arts (Raphaël, Léonard de Vinci... ce dernier arrêté à deux reprises pour sodomie, dixit le GLHSC);
6. en littérature (Hans Christian Andersen, Baudelaire, Flaubert, André Gide, Montaigne, Henry David Thoreau, Oscar Wilde...);
7. au cinéma (Rock Hudson, sur un timbre d'Antigua, Gary Cooper, Cary Grant...).







(deux ou trois) marques postales à connotation homosexuelle, quelques plis Premier jour, comme celui arborant le timbre américain en hommage aux vétérans du Viêt-nam. Mais la thématique est encore jeune.

Pour ma part, j'ai bien trop de thématiques en chantier pour démarrer une thématique *gay*, et, le ferais-je, pensez-vous que les gens ne jaserait pas derrière mon dos si d'aventure j'osais exposer ma collection. Il faut avoir des couilles (expression peu «politically correct» dans les circonstances) pour s'adonner à cette thématique sans craindre de se faire pointer du doigt. Alors, si vous aimez vivre «dangereusement» et n'avez pas peur des qu'en-dira-t-on, risquez-vous dans la thématique *gay* ! Cela ne s'attrape pas !

43

À vrai dire, quand on consulte la liste, on se demande presque s'il n'aurait pas été plus simple d'établir la liste des célébrités hétérosexuelles ! (Vous comprendrez que j'exagère.) Mais, mesdames, rassurez-vous : Elvis Presley n'est pas du lot ! En revanche, messieurs, vous pouvez faire une croix sur Madonna !

Évidemment, établir une liste de personnes d'orientation homosexuelle ayant été timbrifiées peut sembler sans grand intérêt. Il est indéniable que lorsqu'on écoute la *Pathétique*, peu nous importe de savoir si Tchaïkovski était «fifi» ou pas. Mais, dans la mesure où l'on n'ignore pas que la communauté homosexuelle a subi bien des affres aux différentes époques de l'humanité, risqué certaines chasses aux sorcières (le Troisième Reich allemand n'aurait pas été tendre envers les homosexuels), vécu l'humiliation et la honte, on peut comprendre ceux qui en son sein sentent le besoin de sortir les grandes figures homosexuelles du placard, le temps d'une exposition philatélique...

Mais se pose aussi une question d'éthique : comment peut-on affirmer sans l'ombre d'un doute que tel ou tel personnage est homosexuel ? À plus forte raison si cette orientation n'a jamais été déclarée par celui ou celle à qui maintenant on l'attribue... L'intimité, cela existe.

À propos, me suis-je demandé, combien de timbres canadiens à l'effigie de nos grands personnages commémorent indirectement des homosexuels ? Difficile d'imaginer Jos Montferrand dans la «cage aux folles», mais les autres... Au-delà des timbres, il existe bien quelques



Dans son roman *Kvinnor och äppelträd* (Des femmes et des pommiers), l'écrivain suédois Moa Martinson évoque une scène où deux femmes prennent leur bain ensemble. C'est cette scène que l'artiste a choisi de rendre dans son dessin.