

Émission conjointe Canada-États-Unis



Par : Jean-Pierre Durand

Un timbre émis le 28 mai dernier commémore l'exploration par Samuel de Champlain en 1606, de la côte est de l'Amérique du Nord (Ill. 1). Il s'agit du troisième volet d'une série consacrée à la Nouvelle-France, qui débuta avec Pierre Dugua de Mons en 2004, se poursuivit avec Port-Royal (Ill. 2) l'année d'après et qui culminera avec un timbre pour le 400^e anniversaire de Québec en 2008. Alors que le premier timbre en 2004, avait connu une émission conjointe avec la France (Ill. 3), celui de cette année se fait en partenariat avec les États-Unis.

C'est la cinquième fois que Postes Canada s'associe à l'Oncle Sam pour l'émission d'un timbre. Les thèmes abordés précédemment avaient été la voie maritime du Saint-Laurent, en 1959 (Ill. 4) et en 1984 (Ill. 5), le bicentenaire des États-Unis, avec un portrait de

Benjamin Franklin en 1976 (Ill. 6), et le pont de la Paix en 1977 (Ill. 7). Rappelons qu'une émission conjointe est la production concertée, par au moins deux pays, de timbres-poste, comportant le même visuel, ou un thème identique, et disponibles à peu près au

même moment. Ces timbres présentent quelques différences, à commencer, on s'en doute, par le nom du pays.

Dans le cas qui nous occupe, les timbres émis utilisent la même illustration. La vignette étasunienne est cependant de 39 cents, tarif intérieur chez nos voisins pour l'acheminement du courrier, et sa légende est en anglais seulement, melting-pot oblige. Chaque dénomination se présente en feuille de 16 timbres, avec des caractéristiques particulières (gomme, dentelure...) selon qu'il s'agit du timbre



Ill. 1



Ill. 2



Ill. 4



Ill. 5



Ill. 6



Ill. 7

JOUR D'ÉMISSION
Postes Canada
DAY OF ISSUE
Canada Post



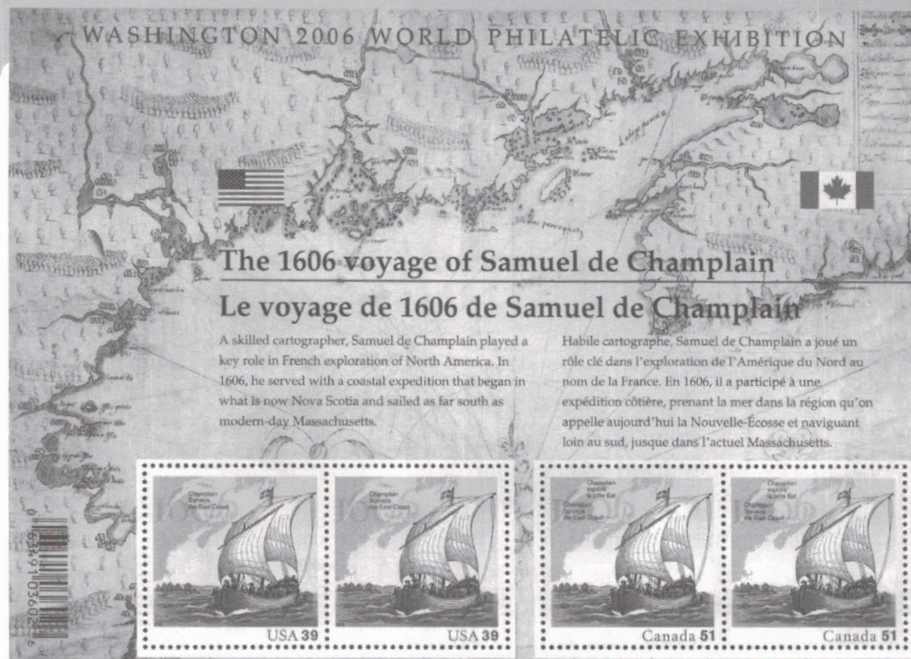
Ill. 3



américain ou du canadien. Mais je voudrais attirer votre attention sur le fait qu'en plus des timbres, cette émission se présente sous forme d'un bloc-feuillet inédit (Ill. 8).

En effet, les deux administrations postales se sont entendues pour produire un seul et unique bloc-feuillet disponible des deux côtés de la frontière. Il comporte deux timbres américains de 39 cents et deux timbres canadiens de 51 cents, avec un texte bilingue sur Samuel de Champlain et son expédition. Dans son *Catalogue des émissions conjointes* (1997), Richard Zimmermann parle « d'émission siamoise » dans le cas où des timbres provenant d'administrations postales différentes sont imprimés « se-tenant » ou, comme ici, sur un même bloc (N.D.L.R.). Ce n'est vraiment pas courant.

Certains feront la baboune à l'idée qu'un tel bloc paraisse, puisque, en fin de compte, à moins que vous n'habitiez à califourchon sur la frontière ou que vous passiez vos hivers en Floride, seulement deux timbres sur quatre serviront à affranchir votre courrier, les deux autres attendront comme de belles dindes. En d'autres mots, c'est comme si on vous chargeait pour un service que vous n'utiliserez pas. Vous sentant floués par la poste, je vous vois venir avec vos jurons à la capitaine Haddock... mais permettez-moi de diverger d'opinion avec vous. Ce bloc-feuillet, même s'il a une utilité postale toute relative, est d'abord destiné à un usage philatélique. Rien ne vous oblige à l'acheter. Par contre, si, attiré par la beauté esthétique de l'objet, son contenu historique, sa valeur symbolique, ou que sais-je encore, vous succombez à la tentation (ne vous en faites pas, on en connaît de bien plus vilaines !) et que vous vous le



Ill. 8

procurez malgré tout... sachez, madame, monsieur, que, comme bien d'autres avant vous, vous venez de faire le saut dans le plus passionnant des loisirs. Ai-je besoin de le nommer ?

L'apparence du navire a été reconstituée à la suite de discussions avec des historiens au sujet de la construction navale à l'époque de Champlain et à partir des notes personnelles de l'explorateur. Le galion illustré sur la figurine est croit-on, semblable à ceux sur lesquels a navigué Champlain.

Cartographe habile, Samuel de Champlain (v. 1570-1635) a joué un rôle clé dans l'exploration de l'Amérique du Nord. En 1604, il s'est joint à Pierre Dugua des Mons, à bord du Don de Dieu et a pris la mer en direction de l'Amérique du Nord. Faisant office de géographe, Champlain a exploré différentes régions de l'Atlantique, notamment les côtes des territoires qu'on appelle aujourd'hui la Nouvelle-Écosse, le Nouveau-Brunswick et la Nouvelle-Angleterre, se rendant même jusqu'à l'actuelle région de Cape Cod.

En 1606, il a accompagné le lieutenant-gouverneur Jean de Biencourt de Poutrincourt, dans l'espoir d'explorer plus loin vers le sud la côte de l'Atlantique. L'expédition, partie de Port-Royal dans le territoire qu'on appelle aujourd'hui la Nouvelle-Écosse, s'est terminée loin au sud dans l'actuelle région de Cape Cod. Les écrits de Champlain décrivent la culture et la géographie de la côte est de l'Amérique du Nord au début du XVII^{ème} siècle, et ses cartes sont considérées comme les premiers ouvrages scientifiques à propos du Canada.

Revenant à l'émission du timbre du 28 mai, j'ajoute que le club de Sherbrooke a tenu son exposition philatélique en cette journée du dimanche 28 mai, sous le thème de Maria Chapdelaine, roman de Louis Hémon. Le président Jean-Guy Côté de la FQP a représenté la FQP lors de cet événement.

Avec l'aide d'une bénévoles, préposée dans un comptoir postal de sa région, le Club n'a pas raté l'occasion de réaliser une cinquantaine d'exemplaires d'un pli premier jour tout à fait unique et de circonstances (Ill. 9) : une pièce très intéressante. Pour un coup fumant, ce fut ...

N.D.L.R. : Richard Zimmermann vient de publier une nouvelle édition de ce volume ; voir Philatélie Québec, No 260, mai-juin 2006, en page 13.



Ill. 9

Site Internet :
www.philateli Quebec.com

Littérature philatélique

Vient de paraître en mars 2006, au coût de \$7.00 US, un document de l'American Topical Association traitant de la collection thématique.

- Comment la débiter?
- Où trouver ses timbres?
- Comment réaliser sa collection?
- Que faire et ne pas faire?
- Et plusieurs autres sujets.

Pour information, on communique avec :

American Topical Association
P.O. Box 57
Arlington. TX 76004-0057
U.S.A.

