

Les faussaires sont de retour!

Par : Richard Gratton
AIEP, AQEP



Les carnets de série courante illustrant les phares et la reine Élisabeth II de type Permanents ont attiré les faussaires. Le carnet de dix timbres-poste autocollants avec dentelure simulée illustrant la reine Élisabeth II, émis le 12 janvier 2009 (Unitrade 2298, carnet BK 394) de même que le carnet de dix timbres-poste autocollants illustrant des phares, émis le 2 juillet 2008 (Unitrade 2253c, carnet BK 385), tous deux imprimés par la *Canadian Bank Note* ont été "victimes" des faussaires et les contrefaçons se retrouvent présentement sur notre courrier.

En effet, depuis le début de l'année 2010, des contrefaçons ont été rapportées et sont en circulation au Canada (plus spécifiquement en Ontario). Ces carnets sont disponibles chez votre fournisseur habituel de timbres-poste, tels les dépanneurs (comptoirs non gérés par Postes Canada).

Il fallait s'y attendre car l'appât du gain était beaucoup trop intéressant pour les faussaires! Imaginez des timbres permanents, des timbres bons pour toujours, il suffit de faire une bonne impression offset cinq couleurs et on pourra les vendre et les utiliser *ad vitam aeternam*!

Les fraudeurs, de connivence avec des imprimeurs malhonnêtes, vont voir les propriétaires de dépanneurs ou autres propriétaires de comptoirs postaux non gérés par Postes Canada et leur offrent des timbres-poste à fort rabais (certainement meilleur que celui offert par les postes) et ces derniers tombent dans le panneau et vendent les contrefaçons à leurs milliers de clients qui postent de petites quantités de courrier première classe. Le tout s'écoule donc en douce...

Malheureusement pour les faussaires et heureusement pour la Société canadienne des postes, l'impression est de piètre qualité, le papier est incorrect et les contrefaçons ne sont pas marquées (aucune bande de marquage)! Donc, de bien moins bonnes contrefaçons que les faussaires nous avaient habitués dans les dernières années...

Je crois que si les systèmes électroniques modernes, mis en place par Postes Canada, pour trier et oblitérer le courrier fonctionne adéquatement, alors les machines pourront facilement les détecter et les faussaires n'auront pas longue vie.

Je n'ai pas encore vu d'enveloppes usagées qui contiennent les contrefaçons afin de savoir si les machines de tri automatisé de Postes Canada lisent la haute fluorescence des faux timbres-poste comme marquage!.... Seul le temps nous le dira!

Comment les distinguer ?

La reine Élisabeth II Commençons d'abord avec le carnet de la reine. **Les illustrations 1 à 4 proviennent des timbres authentiques** alors que les illustrations 5 à 8 proviennent des contrefaçons (voir les illustrations à la page suivante).

On remarquera que les contrefaçons sont de bien moins bonne qualité en ce qui concerne la qualité d'impression, de plus la micro impression présente autour de chapeau de la reine n'est pas lisible sur les contrefaçons.



Ill. 1



Ill. 5



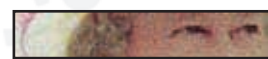
Ill. 2



Ill. 6



Ill. 3



Ill. 7



Ill. 4



Ill. 8

À l'endos du carnet dans la trame arrière du carnet on peut voir que la contrefaçon possède des petits points autour de la lettre P à l'intérieur des feuilles d'érable. De plus dans les carnets analysés la couleur est plus orangée que l'original.

Les phares Les illustrations 9 à 11 représentent le carnet et les timbres illustrant les phares permanents authentiques. Les illustrations 12 à 14 représentent les contrefaçons.



Ill. 9



Ill. 12



Ill. 10



Ill. 13



Ill. 11



Ill. 14

On remarquera encore que les contrefaçons sont de bien moins bonne qualité. De plus à l'endos du carnet on remarquera que la ligne entre le code barre et le logo de Postes Canada ne se rend pas au bas du carnet pour la contrefaçon. Un autre petit détail intéressant qui nous donne un indice sur la production c'est que dans les inscriptions à droite au recto du carnet il y a une petite différence dans les lettres et de plus il y a un point virgule entre les noms Bash et David dans la deuxième ligne alors que dans les cas de la contrefaçon il y a deux points verticaux.

Dans les deux cas le papier des contrefaçons est de couleur blanc bleuté versus le papier authentique (produit par *Tullis Russel Coatings*) qui lui est plus blanc crème. Les carnets contrefaits sont plus minces et mesurent .0075 pouce d'épaisseur versus .0081 pouce pour les authentiques. La dentelure simulée est bien réussie dans son ensemble (dentelure de 13 X 15 unités). Le papier des carnets contrefaits est beaucoup plus lustré et possède une très haute fluorescence. Il se distingue très facilement lorsqu'on l'observe à l'aide d'une lampe à rayons ultra-violet à ondes longues.

Conclusion

Les deux carnets contrefaits furent produits par le même faussaire lorsqu'on examine la qualité d'impression, le papier, le manque de marquage et leur mode de distribution. Tel que mentionné précédemment les contrefaçons ne possèdent pas de marquage sur les quatre côtés. N'achetez donc pas ces timbres comme variétés ou erreurs de marquage!



Expertise Philatélique Timbres et enveloppes du Canada et des Provinces

**Neuf ? Gomme originale ? Charnière ? Papier vélin ou vergé ou bible ? Réparé ?
Les faux et falsifiés sont très nombreux particulièrement sur l'internet!**

Avant d'acheter, exigez un certificat pour protéger votre investissement.

Richard Gratton,
expert reconnu et membre de l'Association Internationale des Experts en Philatélie
et de l'Académie Québécoise d'Études Philatéliques.

Contact par courriel seulement : grattonrich54@hotmail.com

Les faussaires sont de retour partie 2

Par : Richard Gratton
RPSC, AIEP, AQEP



Dans le numéro de Philatélie Québec en juin dernier, je vous avais parlé de la découverte de deux nouveaux faux carnets de timbres canadiens. Une semaine après la publication, j'apprenais la découverte d'un troisième type de faux carnet!

En effet, le carnet de dix timbres-poste des jeux olympiques de Vancouver émis le 12 janvier 2009 a aussi attiré l'attention des faussaires (Unitrade 2300 à 2304 - BK 395).

Je crois qu'il s'agit du travail des mêmes faussaires que les deux carnets cités dans le dernier article car ce nouveau type possède les mêmes caractéristiques (propriétés du papier, manque de marquage, mode d'impression). De plus, il est distribué et vendu dans les mêmes dépanneurs que les deux autres faux carnets.

Voici donc les principales caractéristiques de l'authentique carnet versus le faux :

Le carnet authentique est sur un papier couché de la compagnie Tullis Russell Coatings et d'épaisseur de .0081 pouce. Il possède quatre bandes de marquages et une perforation de 13.4 à l'emporte-pièce. Il fut imprimé par la Canadian Bank Note selon le procédé offset en cinq couleurs.

Le faux carnet est sur un papier couché un peu plus mince (.0075 pouce) et la couleur rouge de la couverture est plus pâle et le papier couché est de couleur plus bleutée. Sous l'ultra-violet, le faux est plus mat à l'endos mais plus brillant que l'authentique au recto. Le faux ne possède pas les bandes de marquage et devrait donc normalement être détecté lors du tri automatisé du courrier à Postes Canada.

La qualité d'impression est beaucoup moins bonne et les faux peuvent presque se distinguer à l'œil nu. La micro-impression, qui décrit en sport en noir, est illisible.

De plus, la dentelure n'est pas exactement identique en tous points à l'authentique et la colle utilisée dans le faux carnet autocollant n'est pas identique non plus.

Tous les faux carnets que nous avons analysés possédaient le même verso et ils étaient tous numérotés 17 / 24. Certains philatélistes ayant acheté ces carnets pensaient qu'ils avaient découvert une erreur de marquage. Malheureusement pour eux ils se retrouvent avec des faux timbres-poste sans valeur car leur utilisation est considérée comme frauduleuse. Il est surprenant que Postes Canada n'ait pas fait des annonces publiques concernant ce fait. Je recommande donc aux personnes qui ont été fraudées de tenter de se faire rembourser auprès de leur dépanneur ou autre.

Je serai intéressé de savoir si vous avez découvert d'autres types de verso de carnet (autre que le 17/24) afin de savoir si les faussaires en ont produit plus d'un type.

Avez-vous pensé de faire un don à la revue Philatélie Québec?



Carnet authentique – recto



Faux carnet – recto



Authentique : agrandissement du premier timbre du carnet



Faux : agrandissement du premier timbre du carnet



Carnet authentique – verso



Faux carnet – verso



Authentique : agrandissement de la photographie au verso



Faux : agrandissement de la photographie au verso