

Le courrier de nos jours

Richard Gratton
FRPSC, AQÉP

En octobre dernier, j'ai eu la chance d'obtenir près de 2 000 enveloppes qu'avait reçues un organisme national à l'occasion d'un concours parmi tous ses employés québécois.

À première vue, ce lot de 1 822 enveloppes n'avait rien de particulier, mais, en examinant minutieusement le format de celles-ci et les timbres utilisés, j'ai observé certaines particularités. Je vais partager le fruit de mes découvertes concernant les types de timbres-poste et de marques postales en fonction du format de l'enveloppe que l'on retrouve sur ce courrier.

TABLEAU 1

OBLITÉRATIONS DES GRANDES ENVELOPPES TIMBRES DE SÉRIE COURANTE

	Env.	%
Utilisez un mandat postal (timbre de 45 cents drapeau)	441	56,83
Utilisez un mandat postal (45 cents roulette)	40	5,15
Utilisez un mandat postal (45 cents reine)	6	0,77
Code postal (45 cents drapeau)	154	19,85
Code postal (45 cents roulette)	17	2,19
Code postal (45 cents reine)	6	0,77
Code postal (autres affranchissements)	2	0,26
oblitération à la plume (45 cents drapeau)	10	1,29
oblit. à la plume (45 cents roulette)	1	0,13
oblit. diverses (45 cents drapeau)	84	10,82
oblit. diverses (45 cents roulette)	13	1,68
oblit. diverses (45 cents reine)	1	0,13
oblit. diverses (autres affranchissements)	1	0,13
Total des affranchissements avec timbres courants	776	100

* dimension typique de la grande enveloppe: 10,5 X 24 cm

À première vue, le timbre courant le plus utilisé est le 45 cents drapeau (89%), suivi par le timbre de roulette (9%), tandis que le timbre de la reine Élisabeth est utilisé à moins de 2% au Québec. L'oblitération *Utilisez un mandat postal* fut utilisée sur plus de 60% des grandes enveloppes, tandis que l'oblitération *Code postal* fut utilisée sur un peu plus de 20% des grandes enveloppes. Il est malheureux de constater que plus d'un pour cent des enveloppes sont oblitérées à l'aide d'une plume !

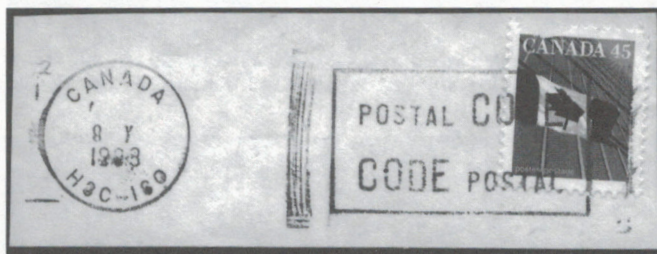
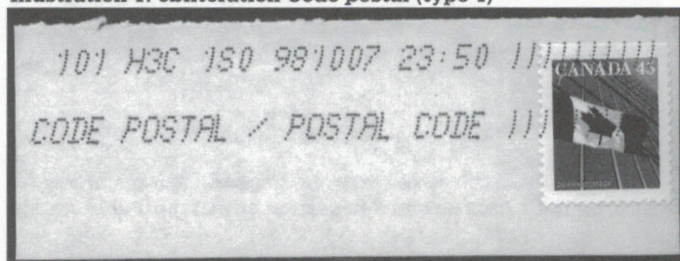
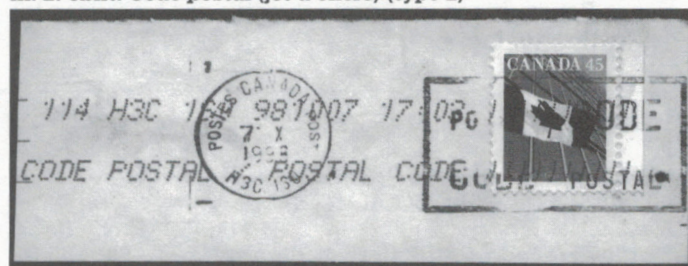


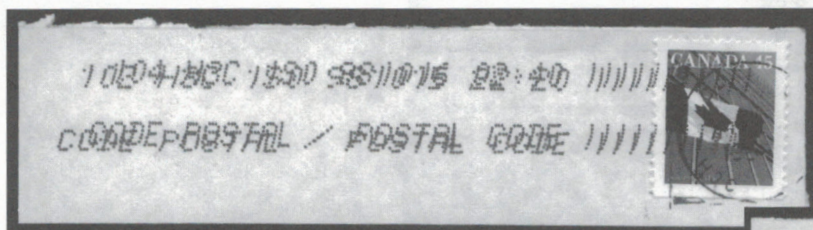
Illustration 1: oblitération Code postal (type 1)



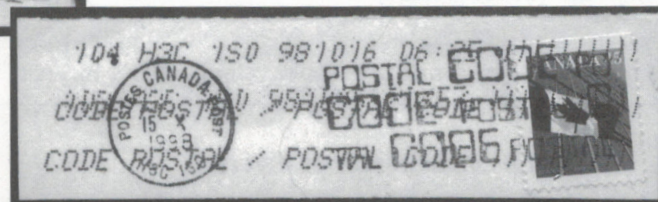
ill. 2: oblitération Code postal (jet d'encre) (type 2)



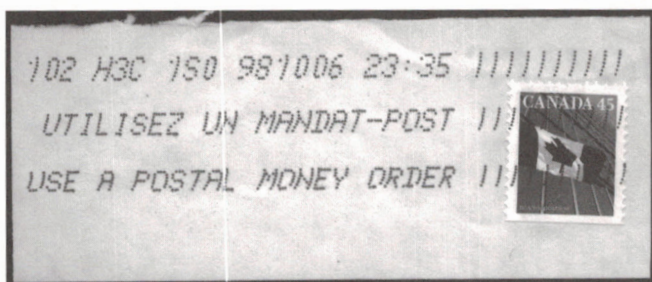
ill. 3: oblitération Code postal (types 1 et 2 ensemble)



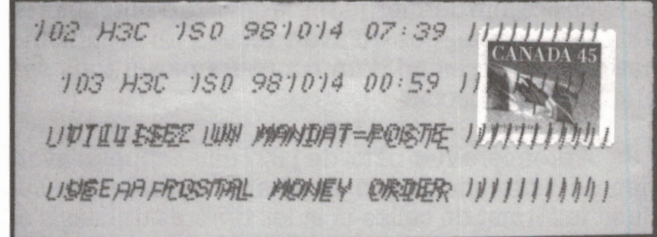
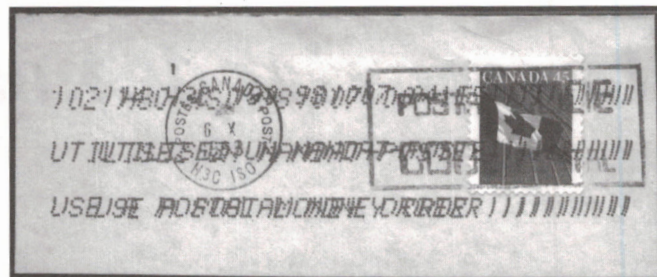
ill. 4: oblitération Code postal (type 2 double impression)



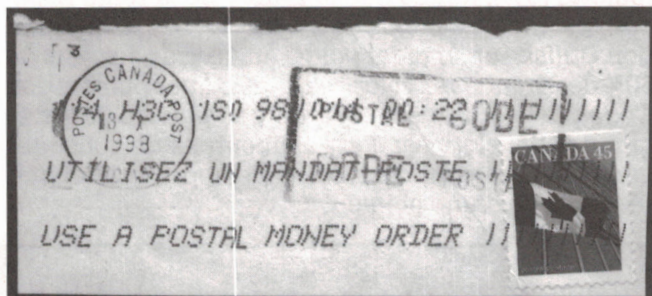
ill. 5: oblitération Code postal (type 2 double et 3 ensemble)



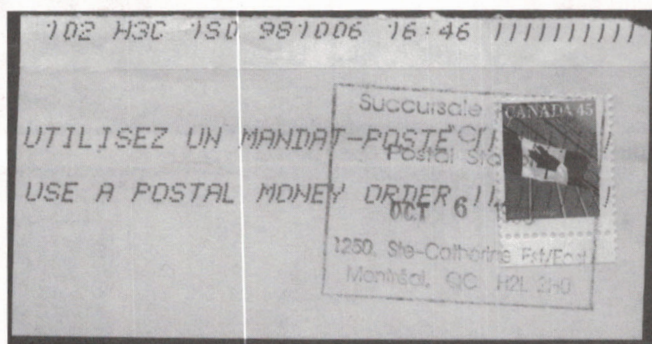
ill. 6: oblité. Utilisez un mandat-poste (type avec erreur d'orthographe)



ill. 10: oblité. Utilisez un mandat-poste avec double impression sur 4 lignes.



ill. 7: oblité. Utilisez un mandat-poste jet d'encre et Code postal (type 1)



ill. 8: oblité. Utilisez un mandat-poste et autre type d'oblitération



ill. 11



ill. 12



ill. 13



ill. 14

Poursuivons maintenant notre analyse avec les petites enveloppes.

TABLEAU 2

OBLITÉRATIONS DES PETITES ENVELOPPES TIMBRES DE SÉRIE COURANTE

	Env.	%
Utilisez le code postal (45 cents drapeau)	154	76,61
Utilisez le code postal (45 cents roulette)	18	8,95
Utilisez le code postal (45 cents reine)	2	1,00
Utilisez le code postal (affranchissements divers)	2	1,00
oblitérations diverses (45 cents drapeau)	19	9,45
oblité. div. (45 cents roulette)	5	2,49
oblité. div. (45 cents reine)	1	0,50

Total des enveloppes

201 100

* dimension typique de la petite enveloppe: 9,0 X 16,5 cm



ill. 15



ill. 16



ill. 17



ill. 18

ill. 11 à 18: oblitérations diverses.

On remarque encore cette fois-ci que le timbre de série courante le plus utilisé au Québec est le 45 cents drapeau (plus de 86 %), suivi par le timbre de roulette (plus de 11 %) et celui de la reine Élisabeth (moins de 2 %).

Par ailleurs, on remarquera que l'oblitération *Utilisez un mandat postal* n'a pas servi pour oblitérer des petites enveloppes, alors que l'oblitération *Utilisez le code postal* fut utilisée pour plus de 87 % des petites enveloppes.

Examinons maintenant les enveloppes préaffranchies (entiers postaux canadiens).

TABEAU 3

ENVELOPPES PRÉAFFRANCHIES

	Total	Code Postal	Mandat Poste	autres oblitér.	non oblitér.
Grande enveloppe – petit duc maculé	131	13	95	16	7
grande env. – merle bleu azuré	23	2	16	3	2
grande env. – crécerelle d'Amérique	3	1	2	0	0
grande env. – macareux moine	2	0	2	0	0
grande env. – ville de Québec	3	0	2	1	0
grande env. – route panoramique	2	0	1	0	1
Total des grandes enveloppes	164	16	118	20	10
Pourcentage (%)	100	9,8	71,9	12,2	6,1
petite enveloppe – roselin à tête grise	15	13	0	0	2
petite env. – colibri à gorge rubis	2	2	0	0	0
petite env. – route panoramique	1	1	0	0	0
petite env. – ville d'Edmonton	1	1	0	0	0
petite env. – grèbe élégant	8	5	0	2	1
Total des petites enveloppes	31	24	0	4	3
Pourcentage (%)	100	77,4	0	12,9	9,7
Total pour les entiers postaux	195	40	118	24	13
Pourcentage (%)	100	20,5	60,5	12,3	6,7

Il est intéressant de noter que les petites enveloppes ne furent jamais oblitérées avec la mention *Utilisez un mandat-poste*, alors que la majorité des grands entiers postaux le furent à près de 72 %. On remarquera aussi que 6,7% des entiers postaux ne furent pas oblitérés. Les petits entiers postaux furent oblitérés à plus de 77 % à l'aide de la marque à jet d'encre *Code postal*.

TABEAU 4

ENVELOPPES AFFRANCHIES AVEC DES TIMBRES COMMÉMORATIFS

	Env.	%
Grandes enveloppes – oblitération <i>Utilisez un mandat postal</i>	259	58,47
grandes env. – oblitér. <i>Code postal</i>	46	10,38
grandes env. – autres oblitérations	49	11,06
petites env. – oblitération <i>Utilisez un mandat postal</i>	9	2,03
petites env. – oblitération <i>Code postal</i>	70	15,80
petites env. – autres oblitérations	10	2,26
Total	443	100

On remarque encore une fois l'oblitération *Utilisez un mandat-poste* sur la majorité des grandes enveloppes et *Code Postal* sur les petites. Il est intéressant de noter qu'*Utilisez un mandat postal* se retrouve sur près de 10% des petites enveloppes (9 sur 89) affranchies à l'aide de timbres commémoratifs.

TABEAU 5

ENVELOPPES AVEC AFFRANCHISSEMENTS ET TIMBRES VARIÉS

Enveloppes avec timbres autocollants (courant)	3
env. avec timbre de fantaisie	1
env. avec affranchissement en surplus (soit: 2 enveloppes affranchies à 49 cents, 2 à 50 cents, 4 à 52 cents, 1 à 75 cents, 1 à 84 cents et 3 à 90 cents)	13
env. non affranchies (aucun timbre)	17
env. non affranchies et taxées à 90 cents	2
env. avec affranchissement à 43 cents	2
env. avec timbres réutilisés (lavés)	8
Total	46

S'il peut être surprenant de constater que des personnes utilisent un surplus d'affranchissement, il l'est encore plus de voir que d'autres n'utilisent aucun affranchissement. Si on fait le décompte, il y a eu un surplus d'affranchissement de 2,50 \$ sur 13 enveloppes. De plus, si l'on ajoute les 2 taxes à 45 cents, la poste se retrouve avec 3,40 \$ de revenus. Si l'on soustrait les manques à gagner de 45 cents (fantaisie), les

19

À VOS loupes!



**Ouverture le 25 février 1999
au Musée canadien de la poste**

TimbroManie est une exposition interactive et amusante qui initie les enfants de 7 à 12 ans au monde des timbres et de la philatélie. Ne ratez pas cette exposition permanente passionnante qui présente plus de 100 objets, des ateliers, des livres et des activités pour les enfants.

Commanditée par
la Société canadienne des postes.



MUSÉE CANADIEN
DES CIVILISATIONS

Canada

1 800 555-5621 100, rue Laurier, Hull (Québec) www.civilisations.ca/mcp.html

2 enveloppes avec affranchissement insuffisant de 4 cents au total (2 X 0,02), les 8 enveloppes avec timbres réutilisés 3,60 \$ (8 X 0,45), ainsi que les 17 enveloppes non affranchies 7,65 \$ (17 X 0,45), la poste canadienne se retrouve avec un manque à gagner de 11,74 \$.

Ces manques moins les surplus donnent: 11,74 \$ - 3,40 \$ = 8,34 \$.

TABLEAU 6

ENVELOPPES AVEC AFFRANCHISSEMENT MÉCANIQUE (COMPTEURS)

Grandes enveloppes avec oblitération <i>Code postal</i>	7
grandes env. avec oblitération <i>Mandat postal</i>	48
grandes env. non oblitérées	14
petites env. avec oblitération <i>Code postal</i>	6
petites env. non oblitérées	2
Total des enveloppes	77

Nous avons été surpris de constater la quantité d'affranchissements mécaniques (compteurs) sur du courrier provenant de particuliers. Plusieurs utilisent la machine de l'employeur ou de celui du conjoint. De plus, il est quand même fréquent que le postier utilise le compteur pour affranchir le courrier d'un client, au lieu de lui offrir un timbre. Une fois affranchi à l'aide d'une oblitération mécanique, le courrier n'a pas à être oblitéré de nouveau.

TABLEAU 7

ENVELOPPES NON OBLITÉRÉES

Grandes enveloppes avec timbres commémoratifs	31
grandes env. avec timbres de série courante (dont 63 avec drapeau à 45 cents, 12 avec roulette à 45 cents et 1 avec reine)	76
grandes env. avec affranchissement incorrect (non taxé)	2
(dont 1 env. avec timbre commémoratif de 43 cents et 1 avec 2 timbres comm. de 32 cents)	
petites env. avec timbres commémoratifs	3
petites env. avec timbres de série courante (dont 13 avec drapeau à 45 cents, 4 avec roulette à 45 cents et 1 avec reine)	18
Total des enveloppes non oblitérées	130



ill. 19 et 20: oblitérations à la plume



Cent trente enveloppes sur un total de 1822 enveloppes soit 7,1 % ne furent pas oblitérées. Ce chiffre est très près des statistiques de Postes Canada (entre 6 et 8 %).

TABLEAU 8

RÉCAPITULATIF DE L'ÉTUDE

	Env.	%
Total des enveloppes étudiées	1 822	100
Total des enveloppes avec timbres de série courante	977	53,62
Total des enveloppes avec timbres commémoratifs	443	24,31
Total des timbres non oblitérés	130	7,14
Total avec affranchissement mécanique	77	4,23
Total des entiers postaux	195	10,70
Total avec oblitération <i>Utilisez un mandat postal</i>	921	50,55
Total avec oblitération <i>Code postal</i>	524	28,76
Total avec autres oblitérations (incluant à la plume)	218	11,96
Total sans oblitération (incluant affr. mécanique)	159	8,73

CONCLUSION

Cette étude nous a permis de voir un portrait type des timbres-poste et des oblitérations du courrier posté par des particuliers à un organisme national durant le mois d'octobre 1998. J'invite d'autres lecteurs qui reçoivent beaucoup de courrier à produire une étude semblable à l'occasion.



ill. 21: oblitération diverse sur timbre-poste commémoratif

La chronique *Erreurs et variétés du Canada et des provinces* de Richard Gratton vous reviendra dans le prochain numéro.