

Le « PONCHON », « Bateau – Poste » original

Par : Guy Desrosiers



Conséquence d'un mauvais temps persistant, il y eut le 06 janvier 1910, une rupture totale du câble télégraphique entre les Îles-de-la-Madeleine et le continent. Les Madelinots n'avaient donc plus aucun moyen de communiquer avec la terre ferme. À cette époque, on ne parlait pas de l'avion; de plus, toute navigation entre les Îles et le continent canadien (Île-du-Prince-Édouard et Nouvelle-Écosse) prenait fin au mois de décembre pour ne recommencer qu'au mois de mai suivant. Sans le câble, c'était devenu l'isolement total.

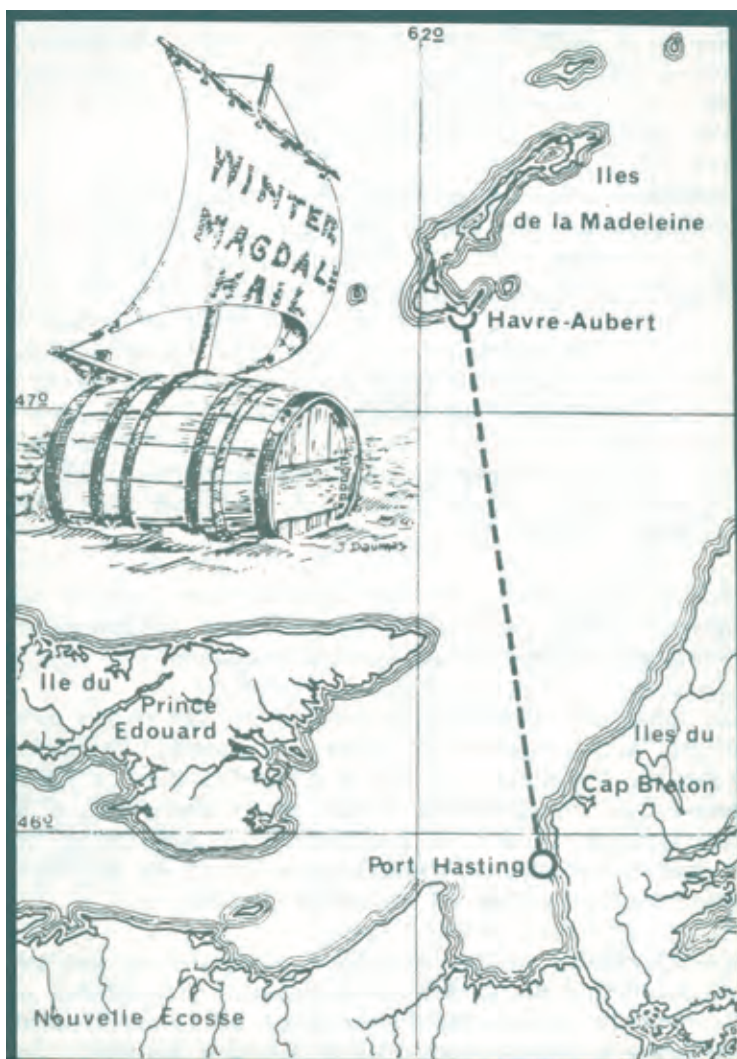
Fort heureusement, grâce à leur connaissance de la mer, les Madelinots savent composer avec elle. Ils décidèrent alors de réaliser un « **bateau - poste** » original qui fut nommé « **PONCHON** »; inutile de chercher ce mot au dictionnaire.

Ils prirent un tonneau qui servait habituellement de contenant pour le transport de la mélasse et ils l'équipèrent d'un gouvernail et d'une voile. Sur cette dernière, d'habiles mains de femmes brodèrent une étoile de mer et l'inscription « **Winter Magdalen Mail** »; l'inscription était en anglais, le frêle esquif ayant pour destination le rivage de la Nouvelle-Écosse (Ill. 1).

Le courrier, au nombre d'une centaine de lettres parmi lesquelles une qui était adressée au Ministre de la Marine à Ottawa, fut déposé dans des boîtes pour la conserve du homard. Les boîtes furent soudées et le tout introduit dans le tonneau qui fermé solidement, se trouva prêt à prendre la mer. Le lancement eut lieu le 02 février 1910 vers 14h.00 à Havre-Aubert. Le vent ce jour-là, était bon et les vieux assuraient qu'il continuerait à souffler du « nordet » pendant plusieurs jours.



Ill. 1; Cette magnifique carte postale avec marque postale d'occasion, illustre très bien le PONCHON. La marque porte la date du 19 août 1998; à ce jour, nous n'avons trouvé aucune explication sur les motifs qui ont amené la réalisation en 1998, de cette carte et de sa marque postale.



ILL. 2; La carte géographique montrée ici est tirée des pages de l'article de Madame Caron.

Dix jours plus tard, le 12 février, l'original petit bateau – poste, sans équipage, toucha terre à Port Hasting en Nouvelle-Écosse (Ill. 2, note). Son courrier fut alors dirigé sur Halifax où la poste régulière se chargea de sa distribution. Le Ministre de la Marine reçut sa lettre et il donna immédiatement l'ordre de dépêcher de Sydney Nouvelle-Écosse, le vapeur Harlow. Le premier mars, le Harlow avertissait les Madelinots que leur requête avait été prise en considération et que désormais il y aurait des communications l'hiver aux Îles-de-la-Madeleine. L'automne de la même année, à Cap-aux-Meules, on installa une station Marconigramme qui n'a cessé de fonctionner depuis lors.

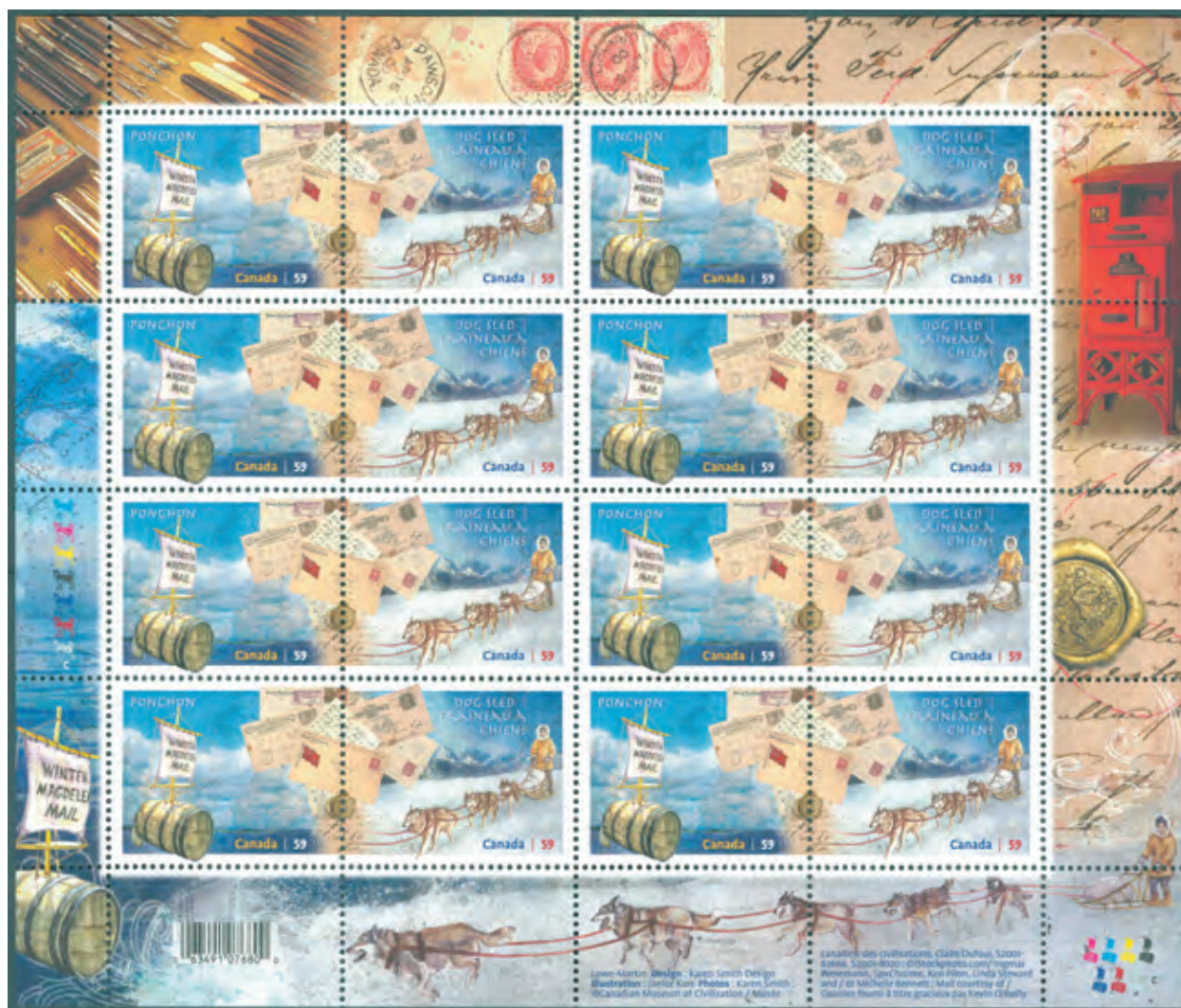
Le ponchon ne tomba pas dans l'oubli pour autant : exactement 23 ans plus tard, soit le 10 février 1933, on le voit en cachet sur un Pli Premier Vol avec courrier partant de **Grindstone Island** vers Charlottetown, Île-du-Prince-Edouard (Ill. 3). On notera que le mot « meule » est l'équivalent en français, de **grindstone**; Île Cap-aux-Meules où le bureau de



ILL. 3; PPVol avec courrier du 10 février 1933. Le pilote de ce vol était Walter W. Fowler de la **Canadian Airways** et l'avion transportait 6189 pièces de courrier pour ce premier vol avec courrier.

poste fut ouvert le premier novembre 1875 et ce, sous le nom de GRINDSTONE ISLAND. Ce n'est que le 11 janvier 1964 que son nom fut francisé en celui de CAP-AUX-MEULES.

Le 13 mai 2011, Postes Canada procéda à l'émission de deux timbres célébrant deux modes inhabituels de livraison du courrier au Canada : le traîneau à chiens et le ponchon. Ces timbres furent émis en feuillet de 16 timbres (Ill. 4); gomme A.P.V.; tirage à 1 million cinq cent milles exemplaires sur papier Tullis Russell; format 40mm X 32mm; dentelure 13+. On termine ici en présentant les deux timbres sur un Pli Premier Jour officiel de Postes Canada (Ill. 5) et le timbre du ponchon, seul, sur un Pli Premier Jour privé réalisé lors de son lancement à l'exposition de « La Royale 2011 » la fin de semaine du 13 mai 2011 (Ill. 6).



Ill. 4





III. 5



III. 6

Bibliographie

The American Air Mail Society; *American Air Mail Catalogue A Reference Listing of the Airposts of the World*; 4^{ième} édition, © 1997, 550 pages.

Caron, Lola; *La poste aux Îles-de-la-Madeleine*; in *Les Cahiers de l'Académie, OPUS III*; publiés par L'Académie québécoise d'études philatéliques (AQEP), 1985, pages A1 à A 27. À noter que seuls les articles sont paginés dans cet OPUS; on trouve dix articles dans cet ouvrage.

Walker, Anatole; *Les bureaux de poste du Québec*; avec la participation de Ferdinand Bélanger, publié par Le marché philatélique de Montréal, août 1987; 291 pages.