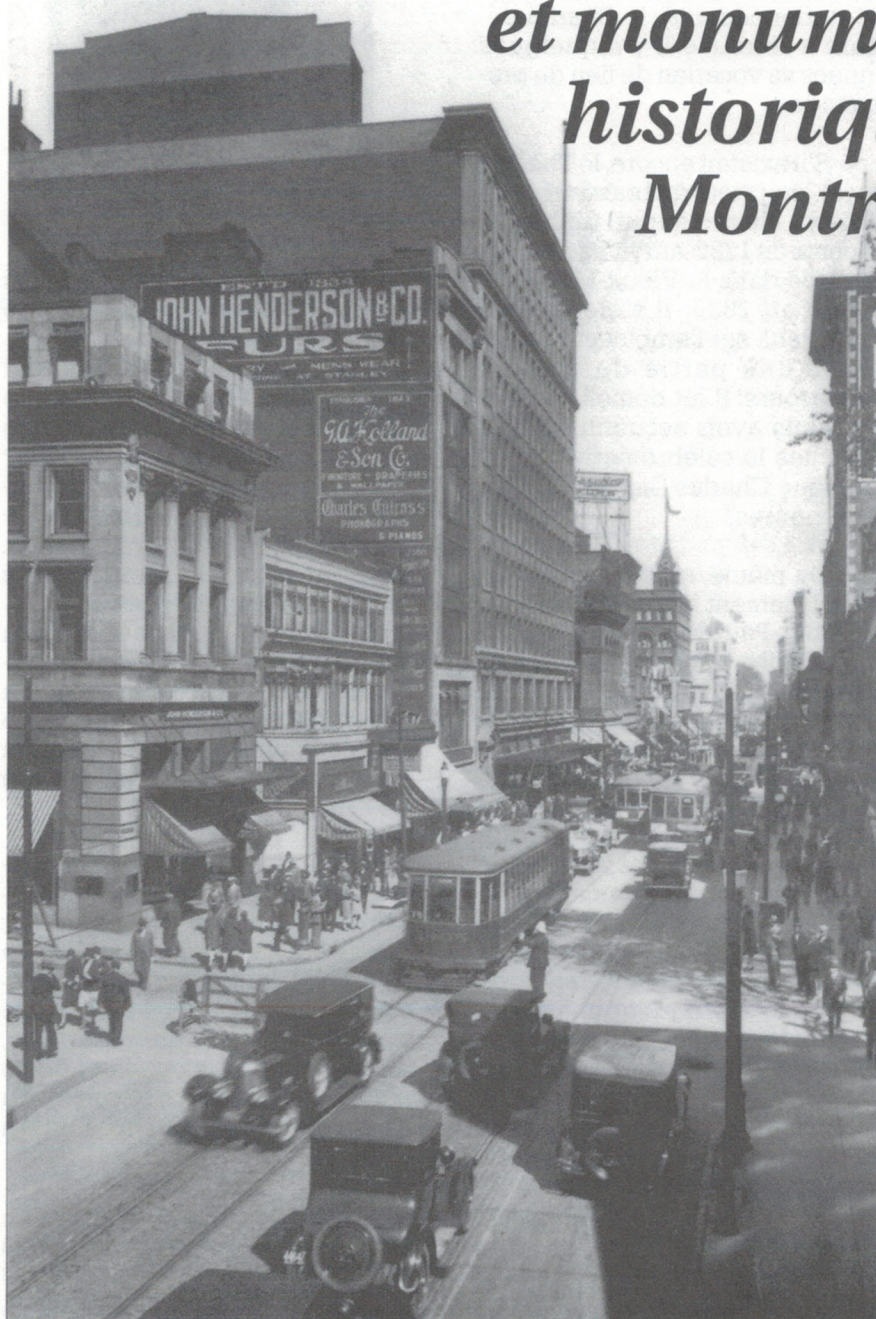


# Découverte des lieux et monuments historiques de Montréal



Rue Sainte-Catherine, en 1928.

Denis Masse  
Éditeur des Fiches MAS-NO

Le canal de Lachine et le Musée du commerce de la fourrure élevé sur ses berges constituent les toutes dernières additions aux lieux et monuments historiques de la région métropolitaine de Montréal représentés sur nos timbres. Une description plus détaillée de ces deux carrefours de l'histoire montréalaise paraît ailleurs dans ce numéro de *Philatélie Québec*.

Si l'on demande à tout collectionneur de nommer un bâtiment de Montréal décrit sur un de nos timbres, toutes les chances veulent qu'il cite de mémoire le château de Ramezay représenté sur un timbre de 1\$ de 1938. Son ancienneté couplée à sa valeur nominale d'un dollar, ajoutées à une description réaliste du bâtiment historique sans autre élément gé-

nant, ont imprimé ce timbre dans la mémoire des philatélistes. Ce vieux manoir tire son nom du onzième gouverneur de Montréal, Claude de Ramezay, qui l'a fait construire en 1705. On sourit aujourd'hui en apprenant que cet emplacement était, à l'époque de la construction du château, situé aux confins de la ville. Juste en face s'étendaient les jardins des jésuites, là où s'élève aujourd'hui l'hôtel de ville. Le château de Ramezay, propriété de la Société d'Archéologie, est maintenant un musée très fréquenté, tant par les touristes que par les Montréalais eux-mêmes.

41



Paire non dentelée du timbre illustrant le Château de Ramezay, émis en 1938.

Nombre des bâtiments historiques représentés sur nos timbres sont situés dans l'arrondissement historique du Vieux-Montréal. Ainsi, l'un des édifices voisins du Château de Ramezay, le marché Bonsecours, situé rue Saint-Paul, a-t-il fait l'objet d'un timbre de 5\$ en 1990, dans une série d'usage courant, de valeur élevée, consacrée à l'architecture. Le timbre, toutefois, présente la face arrière



del'immeuble, qui donne sur la rue de la Commune. Ce bâtiment qui a servi de marché, d'hôtel de ville et a même été le siège du Parlement du Canada-Uni, a été inauguré en 1847.



**42** Le Marché Bonsecours, sur un timbre émis le 28 mai 1990, illustré par le graphiste montréalais Raymond Bellemare.

L'église Notre-Dame, qui est aussi située dans le voisinage des deux premiers bâtiments cités précédemment, s'élève devant la Place d'Armes. Ouverte au culte en 1829, elle orne un timbre de 1\$ émis le 12 mars 1976 pour rappeler le rôle de Montréal comme ville



hôtesse des Jeux olympiques d'été. L'église Notre-Dame partage la surface du timbre avec la Place Ville-Marie, un gratte-ciel cruciforme, dont la construction en 1962 a donné le ton à l'essor qu'a connu la métropole dans la décennie qui a suivi.

Le 26 octobre 1990, paraissait dans la série traditionnelle du courrier des fêtes, un timbre de 33 cents représentant le Champ-de-Mars, d'après un tableau de William Brymner. Le tableau met en scène une place publique de Montréal qui était très appréciée des promeneurs du dimanche au tournant du siècle. L'emplacement et les dimensions du Champ-

de-Mars se précisèrent après la démolition des fortifications au XIXe siècle. Après avoir servi à différents usages (marché, terrain de stationnement), le Champ-de-Mars a retrouvé il y a quelques années sa vocation de lieu de promenade.

S'il existait encore, le Théâtre Royal, propriété du brasseur John Molson, illustré sur un timbre de 34 cents de 1986, aurait également sa place dans le Vieux-Montréal. Fondé en 1825, il s'élevait rue Saint-Paul, sur l'emplacement actuel d'une partie du marché Bonsecours. Il fut démoli en 1844 non sans avoir accueilli sur ses planches le célèbre écrivain britannique Charles Dickens, acteur à ses heures.

De même, on trouverait, sur l'emplacement actuel du 50, de la rue Saint-Paul, là où s'arrête la rue Saint-Dizier, la première école de Montréal (Ville-Marie) où Mère Marguerite Bourgeoys enseignait aux petites Françaises et Amérindiennes. Un timbre de huit cents de 1975 nous fait voir ce bâtiment de pierre contre lequel est appuyée une échelle, car la classe de Mère Bourgeoys était aménagée à l'étage, au-dessus d'une écurie. La même Marguerite Bourgeoys avait élevé une chapelle en hommage à la Vierge Marie, à proximité du fort; construite en bois en 1657, cette petite église fut inaugurée par Maisonneuve en 1659. Mais, en 1674, elle en construisait une nouvelle, cette fois, «en dur». L'inauguration de cette première église en pierre de l'île de Montréal eut lieu le 24 juin 1678. Il y a tout lieu de croire que c'est cette église qui apparaît dans le panorama de Ville-Marie illustré sur le timbre de 42 cents émis le 25 mars 1992, à l'occasion du 350e anniversaire de Montréal.

Dans la périphérie du Vieux-Montréal, se trouve le carrefour toujours très achalandé des rues Sainte-Catherine et Saint-Denis que le peintre Adrien Hébert a immortalisé sur un tableau peint en 1933. Un timbre de 30 cents du 30 juin 1982 reprend ce tableau qui révèle, entre autres, trois tramways électriques, qui avaient fait

leur apparition dans les rues de Montréal en 1892.



Trois imposants bâtiments de l'Est de Montréal ont aussi été illustrés sur nos timbres. D'abord, en 1976, paraît un timbre de 2\$ qui réunit à la fois le Stade olympique et le Vélodrome. Le stade, oeuvre de l'architecte français Roger Taillibert, construit pour la présentation des Jeux olympiques de Montréal à l'été de 1976, n'avait pas à ce moment-là la tour inclinée qui est pourtant décrite sur le timbre. C'était seulement une vision d'avenir. Quant au vélodrome, intégré à la structure du stade, il a été recyclé et est devenu le Biodôme, une nouvelle attraction scientifique de Montréal ouverte en 1992.

Non loin de là se trouve le Jardin botanique que décrit un timbre de 40 cents de 1991. On y voit l'entrée du jardin avec son bassin octogonal, sa fontaine et ses cascades. Au fond, la façade Art Déco du pavillon de l'administration, terminé en 1933, dont l'architecte n'était nul autre que le cousin du Frère Marie-Victorin, Lucien Kirouac.

Faisons maintenant une incursion dans la partie ouest de la métropole. Nous y découvrirons d'abord l'ancienne maison Holton, qui fut rasée pour faire place au Musée des Beaux-Arts. Le peintre James Wilson Morrice en a fait le sujet d'un tableau qui a été reproduit sur un timbre de 35 cents du 15 novembre 1985. Non loin de là pourrait se situer l'ancien poste de taxi de McGill que le peintre Kathleen Morris a décrit pour une carte de Noël de la maison Coutts en 1931 et qu'un timbre de Noël de 35 cents, émis le 22 octobre 1980, a repris.



Dans le même secteur, on trouvera l'Institut neurologique de Montréal, situé au-dessus du pavillon de pathologie de l'Université McGill, qui fait partie à la fois de l'hôpital Royal Victoria et de l'Université et a été construit en 1933. Une partie de cet édifice se devine derrière la tête du docteur Wilder Penfield sur un timbre de 40 cents du 15 mars 1991. Un autre hôpital aperçu dans cette série de quatre timbres consacrés à des médecins renommés, est l'hôpital Queen Elizabeth, situé au 2100, rue Marlowe, à la limite de Notre-Dame-de-Grâce et de Westmount. On peut le voir derrière la tête du docteur Harold R. Griffith. Cet hôpital a été fermé en 1996 dans le plan de restructuration des soins hospitaliers du gouvernement québécois, mais l'immeuble est en train d'expérimenter une seconde vie avec un changement de vocation, celle d'un centre communautaire pour la santé.

Un édifice du centre-ville commercial de Montréal peut être vu, bien que l'on ne le reconnaisse pas vraiment, sur un timbre de 45 cents émis le 2 octobre 1995. Pourtant, l'illustrateur de la bande dessinée *Fleur de Lys*, Gabriel Morrisette, assure qu'il a reproduit les caractéristiques dominantes de la Maison des Coopérants, aussi désignée sous le nom de Place de la Cathédrale, érigée entre 1986 et 1988.

Beaucoup moins équivoque, l'illustration de l'Université de Montréal, dont la tour centrale domine le mont Royal, rend justice à l'imposant édifice inauguré en juin 1943. Le bâtiment de style Art Déco s'inscrit à proximité du portrait de l'éminent professeur Édouard Montpetit sur un timbre de 45 cents émis le 26 septembre 1996. L'Université de Montréal a été l'un des travaux marquants de l'architecte Ernest Cormier. Une crise financière en avait interrompu la construction pendant dix ans, entre 1931 et 1941.

Le pont Victoria, l'un des points marquants de la géographie de Montréal, est décrit dans son aspect embryonnaire par une photo de l'illustre William Notman qui montre l'érection des premiers piliers en 1855. Cette photo de Notman fait l'objet d'un timbre de 38 cents émis le 23 juin 1989.

En banlieue de Montréal, tout à fait au nord-ouest de l'île, se trouve l'île Bizard où a été aménagé en 1959 le terrain de golf du Club Royal Montréal. C'est le sujet d'un timbre de 43 cents émis le 6 juin 1995 qui montre également le pavillon central du club.

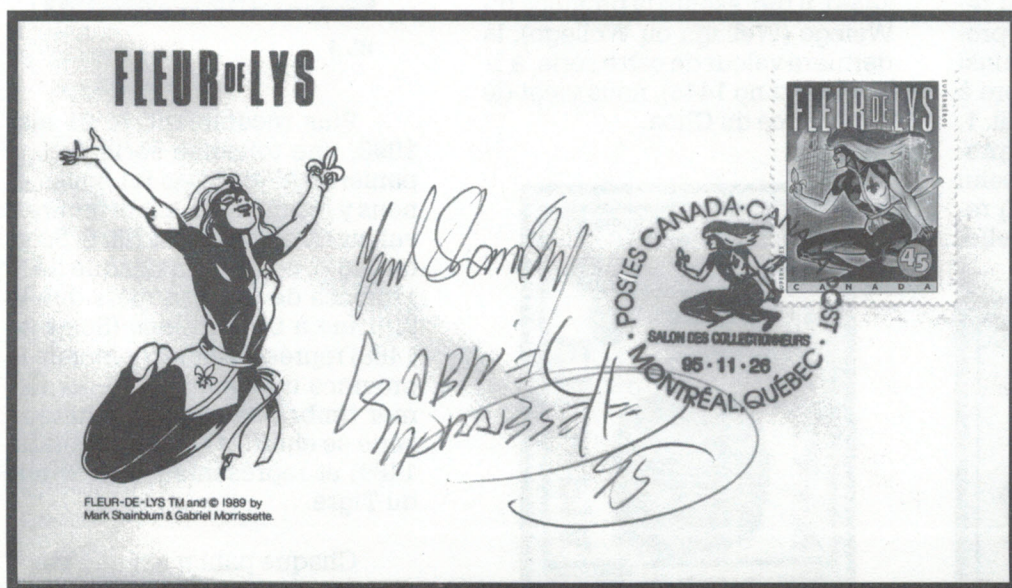
Mais le plus beau timbre représentant Montréal est assurément celui de 42 cents, émis le 25 mars 1992, qui montre le panorama actuel de Montréal avec ses



nombreux gratte-ciel. À part les nombreux édifices qui peuvent y être reconnus, on notera sur ce timbre une illustration de la ville souterraine qui est l'une des caractéristiques de Montréal. Au premier plan, on peut voir la jetée qui borde la voie maritime du Saint-Laurent. Le 25e anniversaire du métro de Montréal en 1992 est évoqué sous la nappe d'eau par quatre rames de métro identiques à celles qui parcourent l'immense réseau de voies souterraines. Le mont Royal y occupe aussi une place prépondérante à l'arrière-plan, avec sa croix et son antenne de radio-télévision.

Cet timbre se rapproche d'une carte postale émise par la poste canadienne en 1972 dont le propos était de montrer aussi le panorama de Montréal tel qu'il était au début des années 1970. Au verso de la carte est imprimé un timbre de huit cents qui reprend fidèlement le sujet même de la carte postale côté recto. Enfin, pour terminer, il existe un timbre de 75 cents émis le 6 juillet 1978 qui représente une « scène de rue ». En l'étudiant de près, on reconnaît bien les maisons de pierre aux toits mansardés et aux escaliers extérieurs de quelques vieux quartiers de Montréal.

Les éditeurs des Fiches MAS-NO ont consacré à ce thème des lieux et monuments historiques de Montréal une série de fiches couplée avec une autre qui évoque les grands événements qui se sont déroulés à Montréal et qui ont fait l'objet d'émissions de timbres. L'ensemble des 38 fiches de la série « Montréal » (Lieux et Événements) est proposé à 15,50\$. Pour les recevoir par la poste, il est nécessaire d'ajouter 2,50\$ pour couvrir les frais d'envoi. Adresser toute commande à Fiches MAS-NO, B.P. 1212, Place d'Armes, Montréal H2Y 3K2.



Souvenir philatélique, sur lequel est apposé le timbre *Fleur de Lys*, dédié par les auteurs de cette bande dessinée: Mark Shainblum et Gabriel Morrisette.