

# LA MÉCANOTÉLIE

LUC LEGAULT & JEAN-GUY DALPÉ  
(A.Q.E.P.)



Cette nouvelle chronique se propose de vous entretenir de mécanotélie, c'est-à-dire d'affranchissement mécanique. Ce mode d'affranchissement du courrier n'est pas nouveau puisqu'il date de 1923 au Canada; depuis, il n'a cessé de prendre de l'importance, de sorte qu'aujourd'hui quatre-vingt-cinq pour cent du courrier est affranchi de cette manière.

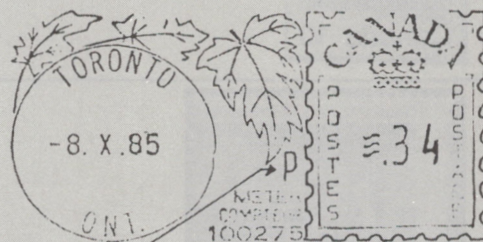
Cette chronique, telle que nous la concevons, se veut un lieu de discussion, souvent à bâtons rompus, où seront abordés tous les sujets possibles en autant qu'ils se rattacheront à la mécanotélie: fabricants, modèles utilisés, anecdotes, nouveautés, découvertes, sortes de collection, utilisation dans d'autres pays, etc., ouvrages sur la mécanotélie, clubs de collectionneurs, etc...

Incidentement, cinq compagnies se partagent le marché des appareils pour affranchir le courrier (les compteurs) au Canada: Pitney-Bowes (PB) de loin la plus importante avec 90% du marché, Friden Alcatel (F), Postalia (P), Roneo-Neopost (RN) et Hasler (H), la dernière à s'implanter au Canada (1982).

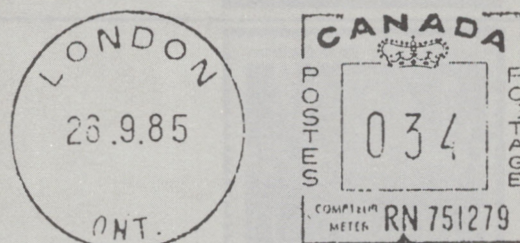
Lorsqu'une compagnie a développé une nouvelle machine à affranchir, elle commence à en faire la mise en marché. Les premières machines produites servent à faire des démonstrations aux éventuels clients qui peuvent ainsi en constater le mécanisme, l'efficacité et le produit fini, i.e. une lettre proprement affranchie. Les empreintes produites par ces appareils se distinguent des empreintes vues sur le courrier par la mention «SPECIMEN»; souvent le numéro de série de l'appareil se compose uniquement de zéros et dans le dateur, on retrouve les mots CITY et PROVINCE (voir illustration).

Curieusement la compagnie Friden Alcatel utilise pour ses derniers modèles, des empreintes de compteurs américains pour mousser ses ventes au Canada; la seule modification notée consiste en l'utilisation de CITY/PROVINCE au lieu de CITY/STATE dans le dateur.

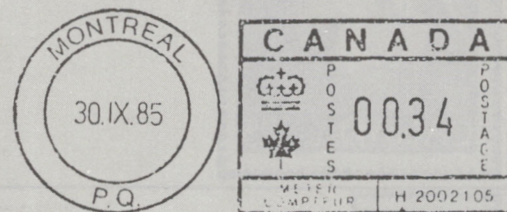
Saviez-vous que personne ne peut acheter un compteur? En effet, ces appareils ne peuvent qu'être loués des compagnies qui les fabriquent; cette pratique est conforme aux lois postales canadiennes.



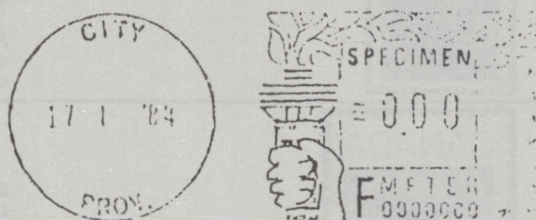
P: Postalia



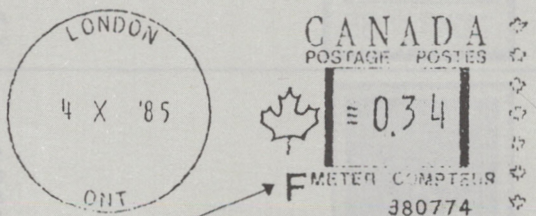
RN: Roneo-Neopost



H: Hasler



SPECIMEN



F: Friden Alcatel



Fabricant	Numéro de série	Année d'introduction	Commentaires
P	100,000+	1960	—
PB	140,000-140,999	1940	<i>Ce modèle n'est plus commercialisé</i>
PB	143,000-148,999	1946	<i>Ce modèle n'est plus commercialisé</i>
PB	150,000-155,999, — 156,400+	—	—
PB	156,000-156,399	1956	—
PB	163,000-163,999	—	—
PB	240,000+	1949	<i>Ce modèle n'est plus commercialisé</i>
F	300,000+	1966	<i>Ce modèle n'est plus commercialisé</i>
F	320,000+	1967	—
F	330,000+	1984	—
F	350,000+	1967	<i>Modèle retiré de la circulation</i>
F	360,000+	1967	—
F	370,000+	1984?	<i>Avec valeurs fractionnaires</i>
F	380,000+	1981	L'empreinte est identique à celle du numéro de série 100,000
P	401,002+	—	
P	402,000+	1985	—
PB	500,000+	1981?	—
PB	520,000-520,999	1982?	<i>Avec valeurs fractionnaires</i>
PB	540,002+	1959	—
PB	600,000+	—	—
PB	630,001+	—	—
PB	650,000+	—	<i>L'empreinte est identique à celle du numéro de série 800,001</i>
RN	700,000+	1969?	<i>Modèle retiré de la circulation</i>
RN	750,000+	1969?	<i>Ce modèle n'est plus commercialisé</i>
RN	775,000+	1970?	<i>Ce modèle n'est plus commercialisé</i>
PB	800,001+	1969	—
PB	1,000,000+	1982	—
H	2,000,001+	1981	—



## Montréal Timbres et Monnaies

1878, rue Ste-Catherine est,  
Montréal, Québec H2K 2H5  
Tél.: (514) 527-1526

### **SUPER SPÉCIAL SUR LES VARIÉTÉS DU CENTENAIRE**

• 6¢ orange dent. 10,  
encre fluor. \*\*\* catal. 45\$,  
**SPÉCIAL 18\$**

• 6¢ orange dent. 12½X12,  
papier très fluor. (H.B.)  
\*\*\* catal. 25\$,  
**SPÉCIAL 12<sup>50</sup>\$**

• 6¢ noir dent. 12½X12,  
matrice I \*\*\* catal. 15\$,  
**SPÉCIAL 7<sup>50</sup>\$**

• et d'autres spéciaux  
en magasin!

**VENTE - ACHAT**

**CONSIGNATION**

**VENTE SUR OFFRE...**

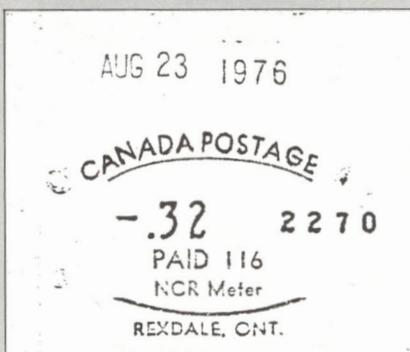


# LA MÉCANOTÉLIE

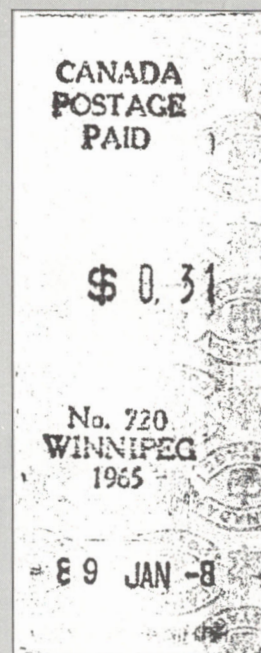
LUC LEGAULT & JEAN-GUY DALPÉ  
(A.Q.E.P.)

M. Marc Bousquet, philatéliste de Longueuil, est également un employé de N.C.R. (National Cash Register). Cette firme bien connue a déjà fabriqué des compteurs utilisés au Canada entre 1925 et 1979 (ces dates sont approximatives). M. Bousquet nous apprend que N.C.R. avait deux modèles de caisses-enregistreuses: 1700 et 1900. Ces machines servaient surtout dans les maisons de gros pour expédier des colis à travers le Canada.

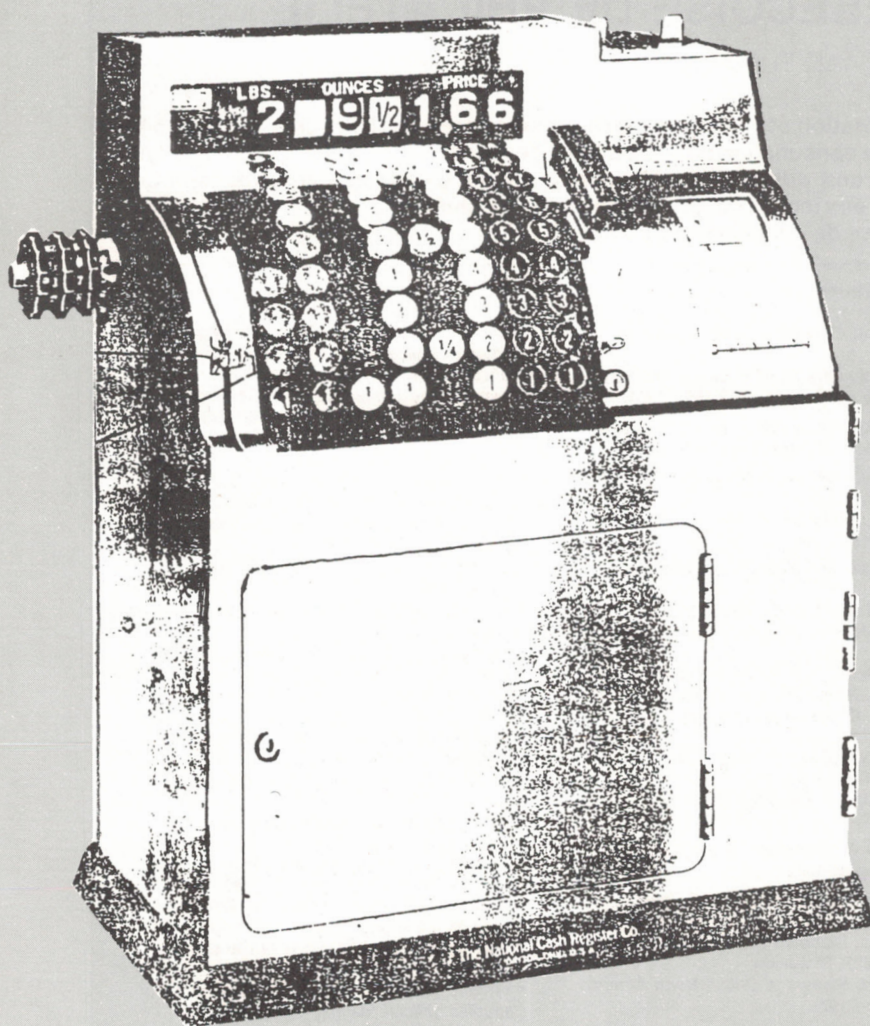
Rappelons que N.C.R. a produit des compteurs qui ont servi entre autres aux U.S.A. et au Japon (les premiers compteurs utilisés par ce pays en 1950).



Bande faite par le modèle 1900



Bande faite par le modèle 1700



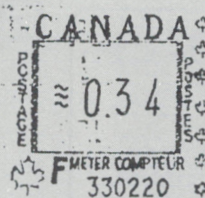
Saviez-vous que la majorité des empreintes sont imprimées avec de l'encre lumineuse? C'est pour répondre aux nouvelles exigences des équipements électroniques de Postes Canada qu'on a développé ce type d'encre; d'abord produite uniquement en rouge au début des années 70, elle existe maintenant en différentes couleurs depuis environ un an.



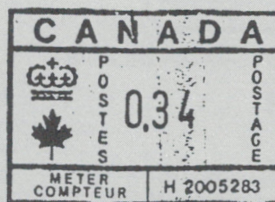
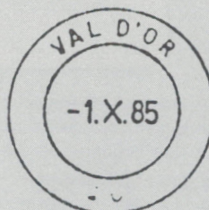
## Nouveautés

Quatre nouveaux modèles sont apparus sur le marché canadien en 1985.

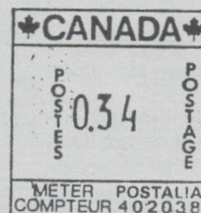
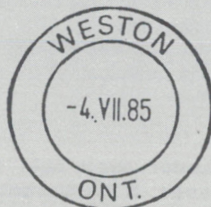
Friden a lancé son modèle 9000. Le numéro de série de cet appareil est 330 000+. Il imprime des valeurs variant entre 0,01\$ et 9,99\$ et permet d'affranchir jusqu'à 40 enveloppes à la minute.



Hasler offre à sa clientèle un appareil de la série 2 000 000+, qui imprime des valeurs variant de 0,01\$ à 9,99\$, contrairement aux autres appareils de la même série qui permettent des affranchissements de 0,01\$ à 99,99\$ ou 0,001/2\$ à 99,991/2\$.



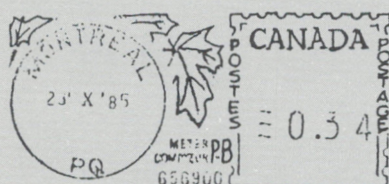
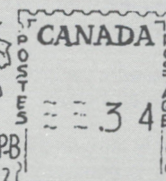
Postalia, pour satisfaire une plus grande clientèle, a produit son modèle MS5 qui est disponible en deux versions: 0,01\$ à 9,99\$ ou 00,01\$ à 99,99\$. Le numéro de série est 402 000+.



Finalement Pitney-Bowes a introduit en avril son modèle 5740 qui imprime des valeurs variant de ,01¢. à ,99¢.; la valeur est précédée de deux colonnes de trois lignes convexes. Il s'agit de la série 869 000+. L'avantage de ce modèle est qu'il coûte moins cher à louer que son sosie des séries 650 000 et 800 000 qui imprime jusqu'à 9,99\$ et dont la valeur est précédée d'une seule colonne de trois traits convexes.



APPELEZ-NOUS POUR UN  
SERVICE RAPIDE  
ET EFFICACE



Pour éviter toute confusion dans la livraison du courrier, Postes Canada a donné un nom différent à chacun de ses bureaux de postes; ainsi il serait facile de commettre une erreur dans la livraison d'une lettre adressée à St-Côme, car il existe un St-Côme dans le comté de Joliette et dans le comté de Beauce; on a donc donné au bureau de poste de St-Côme de Beauce le nom de Linière. Et c'est précisément le nom des bureaux de poste qui apparaît sur les empreintes produites par les compteurs. Certains collectionneurs essaient d'obtenir les empreintes de tous les bureaux de poste d'une ou de plusieurs

provinces ou de tout le pays.

Il arrive qu'on trouve des empreintes produites avec un même appareil, mais provenant de deux bureaux de poste. Comme les compteurs sont loués, ils peuvent changer de clients et de localités, et même voyager d'un bout à l'autre du pays. Ainsi la machine 94034 de Pitney-Bowes fut louée à un ou des clients de Toronto de 1938 à 1941; en 1941, on la retourne à Regina en Saskatchewan et, en 1944, à Montréal. Ajoutons qu'en 1939 cette machine servit au parlement de l'Ontario puisqu'on retrouve l'inscription HOUSE OF ASSEMBLY/TORONTO ONT..



# La mécanotélie

LUC LEGAULT & JEAN-GUY DALPÉ  
(A.Q.E.P.)

Les empreintes mécaniques furent collectionnées dès leur apparition sur des plis, mais le nombre de ces «curieux» collectionneurs était assez limité; on gardait ces empreintes comme complément d'une collection de timbres. Néanmoins, le nombre de mécanotélistes n'a cessé d'augmenter et ils ne tardèrent pas à s'organiser afin de pouvoir échanger informations et empreintes.

Pour le bénéfice des lecteurs qui seraient intéressés à se joindre à un de ces regroupements de mécanotélistes, voici leurs noms et adresses:

**Meter Stamp Society**  
Mr. Gabriel Pustel (Secretary)  
P.O. Box 1345  
Jackson, N.J. 08527

Ce club américain regroupe environ 300 membres, surtout américains et canadiens. Il publie, en anglais seulement, son BULLETIN dans lequel on retrouve des textes sur les empreintes mécaniques du monde entier.

**Canadian Meter Study Group**  
Mr. Clay Rubec  
488 Athlone Avenue  
Ottawa, ONT  
K1Z 5M8

Ce groupe d'étude est affilié à la Postal History Society of Canada et compte une trentaine de membres qui se consacrent uniquement à l'étude de l'affranchissement mécanique au Canada. Il publie sa NEWS-LETTER, en anglais seulement, trimestriellement.

**Le mécanotéliste**  
M. Yvon Legris  
6700 boul. Langelier  
Montréal, QC  
H1M 2C5

Ce club, fondé en 1985, regroupe déjà 35 membres. Trimestriellement, il fait paraître son bulletin: LE MÉCANOTÉLISTE, en français seulement; on y traite de la mécanotélie mondiale.

Les mécanotélistes qui collectionnent les «villes» du Canada peuvent se procurer une liste des villes du Canada, par province, en envoyant 1\$US à: Mr. Alan Draves  
P.O. Box 190  
New Knoxville, OH 45871

## Comment collectionner les empreintes mécaniques?

Pour le mécanotéliste, cette question est importante car son mode de rangement variera. Voici donc les diverses possibilités, ainsi que les avantages et les inconvénients de chacune.

### 1. Conserver l'empreinte sur l'enveloppe entière

**Avantage:** avoir toute l'information possible (expéditeur, destinataire, marque(s) de transit, etc.).

**Inconvénients:** prend beaucoup d'espace de rangement, se monte mal dans un album et s'expose difficilement.

### 2. Conserver la partie supérieure de l'enveloppe (5 cm)

**Avantages:** conservation de l'information indispensable (nom et adresse de l'expéditeur) et plus grande facilité de rangement.

**Inconvénients:** perte d'informations et légère perte de la valeur de la pièce.

### 3. Conserver une petite partie de l'enveloppe (4 cm X 8 cm, ou 4 cm X 13 cm quand il y a une flamme).

**Avantages:** se place plus facilement dans un classeur ou dans un album et plus facile à exposer.

**Inconvénients:** aucune information possible et valeur de la pièce amoindrie.

### Conserver l'empreinte en laissant 5 mm autour de celle-ci

**Avantages:** se place facilement dans un classeur ou dans un album (de la taille d'un timbre) et s'expose facilement.

**Inconvénient:** certains collectionneurs n'en veulent pas.

Il incombe à chaque collectionneur de choisir le format des pièces de sa collection. Toutefois, il est fortement conseillé de conserver l'enveloppe complète pour les premiers modèles ou pour les empreintes rares ou spéciales. Certains font des compromis, conservant les enveloppes de petit format et découpant les enveloppes grand format.

## Le modèle 6511 de Pitney-Bowes

En 1982, Pitney-Bowes mit sur le marché son modèle 6511 (numéros de série 1 000 000 +), un appareil électronique, mais ne produisant pas de valeurs décimales ou fractionnaires; les trois traits convexes qui suivent la valeur sont fixes. Il est muni du système RMRS, c'est-à-dire que pour le recharger, il suffit de téléphoner au Centre d'informatique RMRS; il n'est plus nécessaire de se rendre au bureau de poste.

Un examen approfondi des empreintes produites par cet appareil nous permet de noter trois variétés intéressantes:

1 000 000 à 1 000 699

Le PB (Pitney Bowes) est placé à droite de METER/COMPTÉUR



C.E.C.M.

107 East Ave Sherbrooke  
Montréal, QC H1X 3B5

C. E. C. M.  
EXCELLENCE & TRADITION



Fédération  
des travailleurs du Québec

2100, avenue Papineau, 4<sup>e</sup> étage • Montréal (Québec) H2K 4J4

Fonds de solidarité

1 000 700 à 1 000 749?

Le PB est placé à la gauche de METER

PB METER  
COMPTÉUR  
1000701

1 000 750 +

Le PB est à la gauche de METER et les trois traits convexes devant la valeur sont plus près les uns des autres que dans les empreintes précédentes.

1816 57  
**Aetna**  
CANADA

Return to point of mailing  
Renvoyez à l'expéditeur

Aetna Casualty/Excelsior Life  
145 KING ST. WEST  
TORONTO, ONT. M5H 3J7  
Aetna Casualty/Excelsior Life

