

# Oblitérations trifluviennes

## «cercle encadré» (1893-1902)

Jacques Nolet  
AQEP

Il est toujours intéressant, pour comprendre l'histoire postale d'un lieu, d'analyser en profondeur un type d'oblitération utilisé pendant une longue période par le bureau de poste. C'est le cas du bureau de poste trifluvien qui a employé pendant plus d'une décennie l'oblitération « cercle encadré » (appelée en anglais *Squared Circle Postmarks*) pour annuler les plis originant de Trois-Rivières (Québec).

Nous avons l'intention dans cet article de mieux faire connaître ce type d'oblitération, utilisé couramment à la fin du XIX<sup>e</sup> siècle dans les bureaux de poste canadiens et, par conséquent, par celui de Trois-Rivières. Selon Hanson et Moffatt (cf. note 1), l'oblitération « cercle encadré » fut utilisée à Trois-Rivières de 1893 à 1902. Cette étude sera basée essentiellement sur les pièces contenues dans notre collection consacrée à l'histoire postale de Trois-Rivières (1763-1988), dont nous espérons publier l'intégralité avant le début du prochain millénaire.

Afin de réaliser cette étude, nous procéderons de la façon suivante: il y aura trois parties qui essaieront de faire le tour du sujet. La première traitera rapidement du **type de marteau utilisé** par le bureau de poste trifluvien pour apposer cette oblitération. Puis, il y aura présentation de l'emploi de cette marque postale par les **années d'utilisation** du bureau de Trois-Rivières. Finalement, il y aura quelques **autres informations** supplémentaires.

### I-TYPE D'OBLITÉRATION UTILISÉ

Fondamentalement, il n'y a que deux grands types de frappe (cf. note 2) produits par l'oblitération « cercle encadré ». D'abord, le **type 1** (illustration 1), qui se caractérise de la façon suivante: cadre général identique; lignes horizontales fines; avec deux sous-types: avec ou sans points sous le quantième. Le **type 2** (ill. 2) peut se résumer ainsi: cadre général identique; lignes horizontales grasses; avec neuf sous-types: quatre qui résultent de variations dans la production des marteaux par le fabricant lui-même et cinq qui furent modifiés par les bureaux de poste les ayant reçus.

À première vue, il n'est pas facile de découvrir le type d'oblitération « cercle encadré » utilisé par le bureau de poste de Trois-Rivières. En effet, il faut examiner soigneusement la table des matières (pages III à IX), insérée

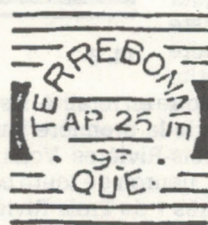


III. 1



III. 2

dans le livre rédigé par Moffatt et Hansen, pour découvrir qu'il s'agit du type 1 (cf. note 3), réservé seulement à six bureaux de la province de Québec (pages 25 à 33): Mansonville (p. 25), Montréal (p. 26), Pointe Saint-Charles (p. 31), Saint-Hilarion (p. 31), Terrebonne (p. 33) et Trois-Rivières (p. 33). L'illustration 3 présente la frappe du bureau de Terrebonne, qui appartient à ce premier type. Tous les autres bureaux de poste québécois (pages 67 à 87) utiliseront le type 2 (ill. 4).

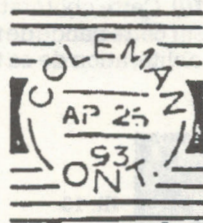


III. 3

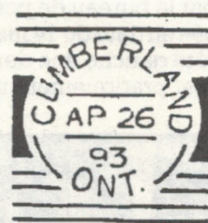


III. 4

Mais, ce n'est pas tout de savoir que le bureau de poste de Trois-Rivières a utilisé le type 1 de l'oblitération « cercle encadré », il faut également connaître le sous-type du marteau qui a été employé. Il y a eu deux marteaux différents présentant le type 1: avec deux points situés sous le quantième (sous-type 1) et sans points (sous-type 2). Il n'y a eu que deux bureaux de poste en Ontario qui ont utilisé le sous-type 2: Coleman (ill. 5) et Cumberland (ill. 6). Tous les autres bureaux, sans exception, ont employé le marteau présentant le sous-type 1.

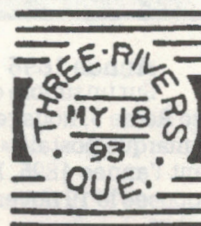


III. 5



III. 6

Par conséquent, le bureau de poste de Trois-Rivières a utilisé le type 1 avec le marteau du sous-type 1 (ill. 7). Nous ne reviendrons plus sur cet élément, le supposant connu des lecteurs.



III. 7



## II - ANNÉES D'UTILISATION

D'après Moffatt et Hansen, la marque de type « cercle encadré » a été employée par le bureau de poste trifluvien pendant une dizaine d'années, soit entre 1893 et 1902. C'est là une période d'utilisation assez importante pour une marque circulaire. Voyons donc, année après année, ce qu'il en est de l'utilisation de cette oblitération à Trois-Rivières.

### Année 1893

Selon ces mêmes auteurs, le ministère des Postes a reçu le marteau d'oblitération « cercle encadré » destiné au bureau de Trois-Rivières le 18 mai 1893 (ill. 8), car il a été inséré à cette date dans le cahier d'épreuves. Deux jours plus tard, il serait parvenu à Charles Kinnis Ogden, alors maître de poste de Trois-Rivières, et utilisé le jour même. La meilleure preuve consiste dans l'illustration 9, qui, sur une paire horizontale du 3 cents orange « Petite Reine », présente l'oblitération presque en totalité. Il s'agit, toujours selon Moffatt et Hansen, de la première journée d'utilisation connue de celle-ci à Trois-Rivières. Voilà donc une première pièce exceptionnelle, fleuron de toute collection consacrée aux « cercles encadrés » de Trois-Rivières !



III. 8



III. 9

### Année 1894

Une autre bande horizontale de trois timbres du 1 cent jaune « Petite Reine » montre l'utilisation de ce type d'oblitération par le bureau de poste (ill. 10). Cette oblitération a été apposée en date du 14 mai 1894. Sur cette bande de trois, il y a du côté gauche une deuxième oblitération de ce type, mais elle est pratiquement invisible.



III. 10

### Année 1895

Sur un timbre de 3 cents rouge « Petite Reine », nous retrouvons l'emploi de la marque postale « cercle encadré » durant l'année 1895. Il s'agit d'une frappe apposée le 19 novembre (ill. 11).



III. 11

### Année 1896

Toujours sur le même type de timbre, c'est-à-dire le 3 cents rouge « Petite Reine », le lecteur pourra retrouver l'utilisation de cette frappe couramment employée par le bureau de poste de Trois-Rivières durant l'année 1896 (ill. 12). Les indications du quantième et de l'année sont très visibles, ce qui permet de dater cette marque postale: 4 novembre 1896.



III. 12

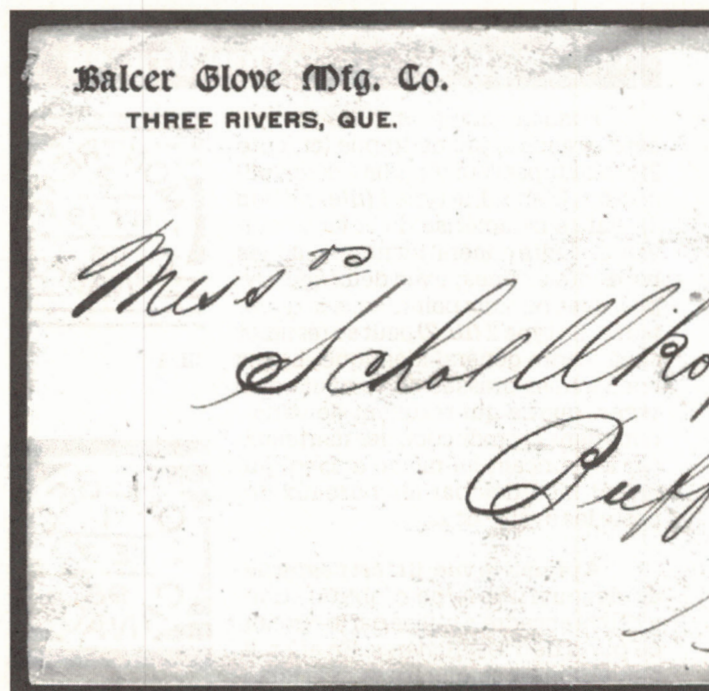
### Année 1897

Pour 1897, nous possédons dans notre collection plusieurs exemples d'emploi de cette frappe (sur timbres isolés, sur lettres et sur cartes postales). Si nous procédons ainsi, c'est pour indiquer aux amateurs d'histoire postale comment il est possible de réaliser une collection de marques postales « cercle encadré » digne de ce nom.

D'abord, regardons une frappe totale sur pièce qui la présente magnifiquement (ill. 13). Celle-ci a été appliquée en date du 26 mai 1897, comme le montre la marque apposée sur un timbre de 3 cents orange « Petite Reine », une des valeurs courantes à l'époque. Une pièce exceptionnelle (ill. 14), ensuite, sur une enveloppe originant d'une industrie bien connue à Trois-Rivières, la *Balcer Glove Mfg. Co.*, située dans la paroisse Saint-Philippe (à l'intersection des rues Saint-Georges et Sainte-Marie). L'utilisation d'un timbre de 3 cents carmin du Jubilé de la reine Victoria constitue un usage assez rare, sur timbres commémoratifs s'entend, de ce type d'oblitération « cercle encadré ». Enfin, il s'agira d'une reproduction complète du marteau de cette oblitération sur un timbre de 1 cent jaune de la série « Petite Reine », en date du 10 novembre 1897. À partir de connaissances minimales, il est possible et facile de reconstituer la



III. 13



III. 14



frappe totale de ce marteau (ill. 15). En la présentant ainsi, on peut mieux en examiner les détails.

### Année 1898

À partir de 1898, on notera l'utilisation de timbres appartenant à la série courante de la reine Victoria, dite à « feuilles d'érable », qui a été employée par la Poste durant deux ans seulement (1897-1898). Sur un timbre de 1 cent vert de cette série, a été apposée l'oblitération « cercle encadré » en date du 10 février 1898 (ill. 16). La couleur sombre du timbre rend toutefois difficile l'observation du quantième, mais l'année apparaît clairement dans le coin inférieur droit.



Ill. 16

Ill. 15



### Année 1899

On voit très bien l'année de l'oblitération apposée le 20 septembre qui montre l'utilisation de cette sorte de marque postale. C'est le chiffre « 99 » qui est le plus apparent dans cette frappe (ill. 17).



Ill. 17

### Années 1900 et 1901

Malheureusement, nous ne possédons pas encore, pour ces deux années, de frappes présentant l'utilisation du type « cercle encadré » en usage à Trois-Rivières sous la direction du maître de poste Charles Kinnis Ogden (1848-1902). Le catalogue de Moffatt et Hanson précise que son utilisation durant les années 1900, 1901 et 1902 demeure rare. Il est donc difficile d'en trouver.

### Année 1902

Nous avons toutefois le grand privilège de posséder dans notre collection une frappe de la dernière journée d'utilisation connue de la marque « cercle encadré » en usage à Trois-Rivières. Sur un timbre de 2 cents carmin appartenant à la série courante de la reine Victoria « de type numéral » (ill. 18), nous retrouvons la date du 28 août 1902 qui en est, selon le cata-



Ill. 18

logue déjà mentionné, la dernière date d'utilisation. Le quantième et l'année apparaissent nettement sur le timbre: AU 28 (jour) et 02 (année). C'est la troisième pièce exceptionnelle apparten-

nant à notre collection de « cercles encadrés » trifluviens et elle confirme concrètement les paramètres de son utilisation à Trois-Rivières.

## III- AUTRES ÉLÉMENTS

Nous terminerons cet article par quelques éléments supplémentaires qui boucleront avec bonheur cette revue de l'utilisation trifluvienne du « cercle encadré » entre 1893 et 1902: usage sur timbres commémoratifs, erreurs d'indication et frappe sur cartes postales.

### Utilisation sur timbres commémoratifs

Même si le support habituel de ce type d'oblitération est constitué des petits timbres de séries courantes à l'effigie de la reine Victoria (« Petite Reine », « Feuilles d'érable » et « Numérale »), on trouvera aussi son emploi sur certains timbres commémoratifs: « Jubilé » de la reine Victoria (1898) et « Poste impériale à un penny » (1898).

En premier lieu, un « Jubilé » de 3 cents carmin sur lequel a été apposée une frappe « cercle encadré » en date du 31 juillet 1897 (ill. 19). Il s'agit d'une oblitération frappée quelques jours avant celle de l'illustration 14 (7 août 1897). L'autre timbre commémoratif est celui de la « Poste impériale à un penny », annulé par le bureau de poste trifluvien en date du 30 janvier 1899 (selon ce qu'il a été possible de déchiffrer de cette frappe). (ill. 20)



Ill. 19



Ill. 20

En tenant compte de ce qui est connu jusqu'à présent, on peut affirmer sans crainte de se tromper que les timbres commémoratifs revêtus de l'oblitération « cercle encadré » sont beaucoup plus rares à trouver que ceux des séries courantes présentant ce type de marque postale.

### Erreur dans la datation

Les auteurs du catalogue indiquent qu'il y a eu plusieurs erreurs de datation dans l'utilisation du marteau de ce type d'oblitération, surtout dans les premières années: 1895 à 1898. Cette situation s'explique aisément. Les indications du quantième, du mois et de l'année étaient interchangeables. Une simple inattention du postier manipulant ce marteau devait fatalement provoquer de telles erreurs. En voici rapidement l'énumération: 7 mai 1895, 1er juillet 1898, 2 juillet 1898 et 1er août 1898 (ill. 21). Il s'agit d'exemples rapportés jusqu'au moment de la rédaction de ce catalogue, imprimé en 1981. Peut-être y en a-t-il encore davantage maintenant ! C'est le temps qui l'indiquera.

Malheureusement, nous ne pouvons en présenter des exemples concrets, car il s'agit de pièces rarissimes, qui cir-

Error Indicia: -/1 AΓ /98; -/ 2AΓ /98; -/1 NV /98; -/ MY 7/96.

Ill. 21

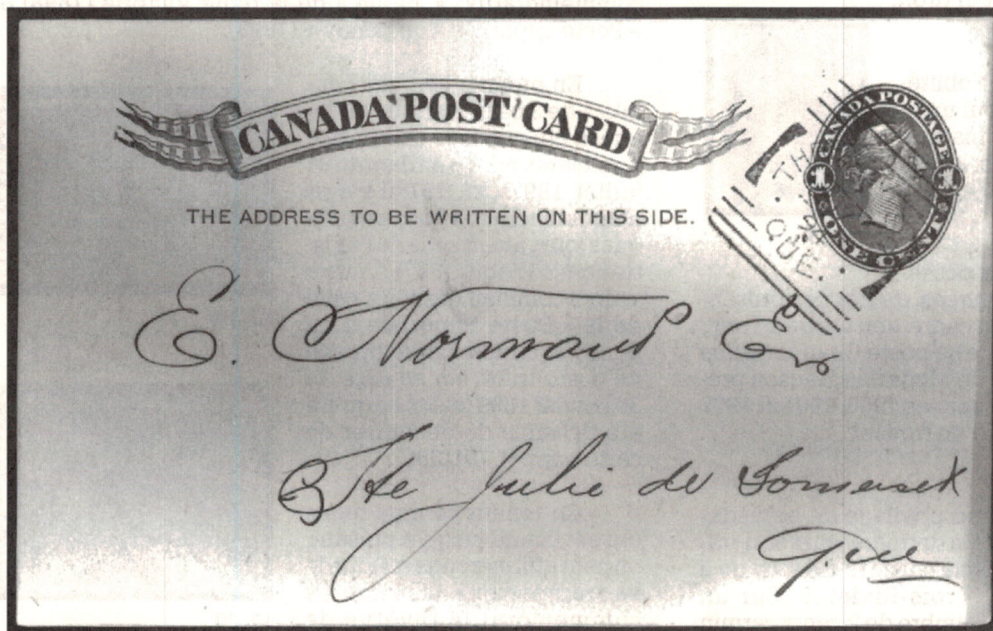


culent peu dans les ventes sur offres ou sur les listes de marchands spécialisés.

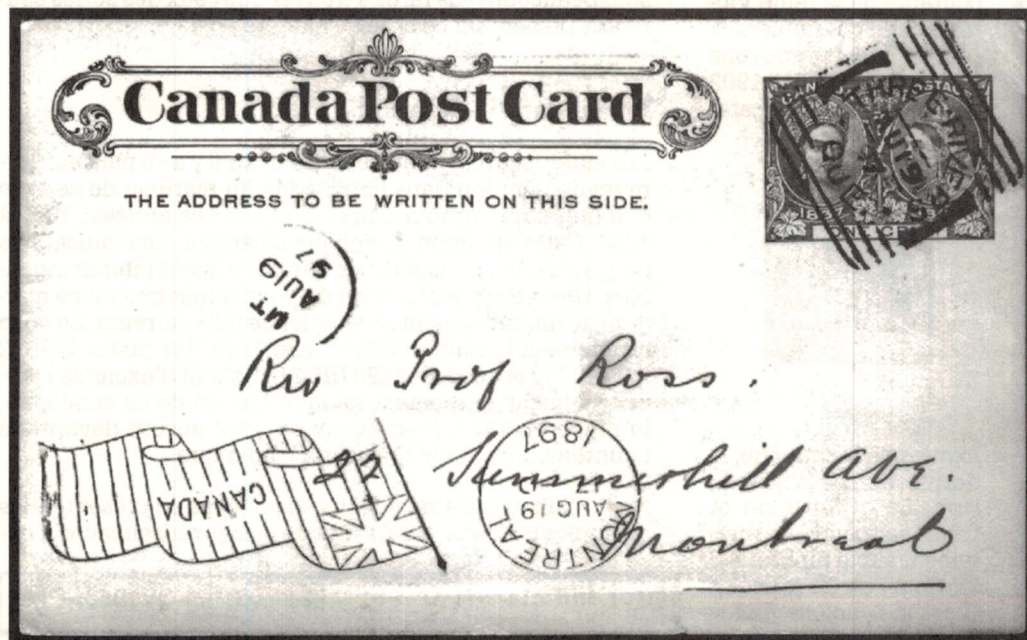
## Cartes postales

Puisque ce type de marque oblitérait le courrier originant de Trois-Rivières, il était logique de trouver certains autres éléments postaux revêtus de cette oblitération. Ce sera le cas des deux dernières illustrations, qui présentent des cartes postales, très nombreuses à l'époque. La première (ill. 22), oblitérée le 7 juin 1894, montre une frappe assez peu visible, tandis que la seconde (ill. 23), en date du 19 août 1897, est très bien frappée.

16



Ill. 22



Ill. 23

Toute étude exhaustive consacrée aux « cercles encadrés » devrait comporter des cartes postales, puisque celles-ci étaient un élément important du courrier déposé au bureau de poste de Trois-Rivières à cette époque.

Selon Moffatt et Hansen, le facteur de rareté devant être attribué aux vignettes postales trifluviennes revêtues d'une marque « cercle encadré » se chiffre à 7,5. Ce facteur signifie que ces frappes sont assez courantes, qu'elles ont été amplement utilisées et qu'il est facile de se les procurer.

## CONCLUSION

Vous venez de voir les principaux éléments formant notre collection consacrée au type d'oblitération carrée connue comme étant le « cercle encadré » et appartenant à notre collection d'histoire postale sur le bureau de Trois-Rivières. Même si actuellement nous n'en avons pas une collection complète, nous avons pris la décision de rédiger cet article afin de mieux faire connaître ces oblitérations utilisées

par le bureau de poste trifluvien. Il est possible que les prochaines années nous permettront de compléter cette collection, avec un peu de vigilance et, surtout, beaucoup de chance dans les ventes sur offres et les listes des marchands spécialisés. Mais quel philatéliste peut se targuer de posséder une collection complète d'un ou de plusieurs types d'oblitérations canadiennes !

## NOTES

1. Moffatt et Hansen, *The Squared Circle Postmarks of Canada*, page 33.
2. *Ibid.*, pages 254-257 (toutes les informations de la première partie sont tirées de ces pages).
3. Seule la table des matières du livre de Moffatt et Hansen permet de déterminer le type précis du marteau utilisé par le bureau de poste trifluvien.

## CRÉDIT POUR LES ILLUSTRATIONS

- 1: Moffatt et Hansen, page 26. 2: *Ibid.*, page 78. 3: *Ibid.*, page 33. 4: *Ibid.*, page 85. 5: *Ibid.*, page 20. 6: *Ibid.*, page 21. 8: *Ibid.*, page 33. 21: *Ibid.*, page 33. 7: Teyssier et Beaupré, page 13. 9 à 20, 22 et 23: Collection personnelle.

## BIBLIOGRAPHIE

- G.Teyssier et M.Beaupré. *Initiation aux marques postales du Québec*, Sainte-Foy, 1998. 63 pages.  
W.G.Moffatt et Glenn Hansen. *The Squared Circle Postmarks of Canada*, Winnipeg, 1981. 485 pages.