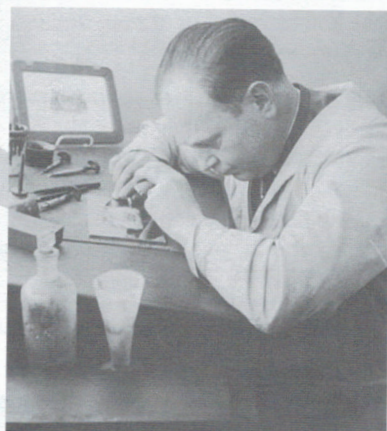


Créateurs de timbres canadiens

Rubrique n° 13

Collections philatéliques.

Bibliothèque et Archives Canada



Silas Robert Allen

Graveur

Silas Robert Allen, né à Ottawa (Ontario) en 1888, est un maître de la gravure en taille-douce. Dès ses études primaires à Ottawa, ses aptitudes artistiques en dessin lui méritent un 1^{er} prix. Il effectue sa formation artistique de base et suit des cours d'illustration à l'École technique d'Ottawa. Outre ses talents en dessin, il est un peintre à l'huile très habile et il excelle en photographie. Il apprend les rudiments du métier de graveur à la British American Bank Note Company d'Ottawa sous la direction de messieurs Copelan et Smilie. Puis, en 1922, il entre au service de la Canadian Bank Note Company d'Ottawa (CBNC) à titre de graveur spécialisé en portrait. Il y travaille 35 ans et réalise 79 timbres-poste. Au cours de nombreux stages de perfectionnement à l'American Bank Note Company de New York, société-mère de la CBNC, il suit les cours d'anatomie et de dessin de George B. Bridgman à l'Art Student League. Fondamentalement un « aquafortiste » ou graveur à l'eau-forte, Allen utilise d'abord la pointe



et l'acide pour ensuite retoucher au burin. Son style de gravure particulier et très personnel le démarque des autres graveurs de timbres-poste. Le meilleur exemple de ce fameux style est le portrait de la reine Elizabeth II réalisé en 1954. En fait, l'artiste aime les œuvres artistiques bien faites et son approche dominante à l'eau-forte le sert bien. Tout au long de sa carrière à la CBNC, refaire et retoucher des illustrations fait partie des gestes qui précèdent son travail de gravure en taille-douce. En effet, ayant à travailler avec Herman Herbert Schwartz, concepteur à la CBNC, il redresse les dessins stylisés de ce dernier pour effectuer son travail de gravure en taille-douce. L'œuvre de Silas Robert Allen est immense. Si avant 1922 la majorité des timbres-poste émis au Canada sont gravés à New York, c'est Allen, à Ottawa, qui est le maître incontesté de la taille-douce. On lui doit 62 timbres-poste canadiens émis entre 1922 et 1955. Outre le Canada, deux autres pays bénéficient de ses talents : les Bahamas et la Norvège. Artiste prolifique, il a de plus formé plusieurs apprentis

à l'art difficile de la gravure en taille-douce, dont son successeur Yves Baril. Trois séries distinctes regroupent ses meilleures gravures : la série des premiers ministres, la série courante de la reine Elizabeth II de 1954, et celle de la faune sauvage du Canada. Les poinçons des premiers ministres dont l'artiste était le plus fier sont : Mackenzie, Thompson, Abbott et Bowell. Dans la série de la faune sauvage du Canada, il était particulièrement satisfait du mouflon, de l'ours polaire, du morse, du castor et des grues blanches. Créés durant son apogée comme graveur, ces poinçons témoignent de la maîtrise parfaite de son art. Le rôle de Allen dans la philatélie canadienne est inestimable malgré le fait que cet artiste pionnier, décédé en 1958, demeure méconnu.

Timbres-poste

Référence aux numéros Scott/Unitrade: 149, 151, 153, 154, 156, 157, 160, 257, 269, 271, 273, 274, 275, 277, 282, 283, 284, 289, 294, 295, 297, 301, 302, 311, 312, 313, 314, 318, 319, 320, 321, 322, 323, 324, 330, 335, 336, 337, 338, 339, 340, 341, 342, 343, 345, 347, 348, 349, 350, 352, 353, 354, 356, 359, 360, 361, 362, 364, 365, 368, C1, C3, C9, CE1, CE2, CE3, CE4, E6, E10, E11.

Référence aux numéros Darnell: 144, 146, 148, 149, 151, 152, 155, 156, 189, 227, 248, 275, 276, 277, 278, 280, 282, 284, 285, 286, 287, 288, 289, 291, 292, 293, 305, 312, 318, 323, 345, 346, 348, 352, 353, 354, 355, 360, 361, 362, 364, 366, 367, 368, 382, 385, 386, 387, 388, 389, 390, 391, 392, 393, 394, 395, 396, 401, 402, 405, 406, 407, 409, 412, 413, 414, 415, 418, 419, 422.