

Montmartre, 18^e ARRONDISSEMENT DE PARIS



Par : Yvan Leduc

Dans le cadre du Jumelage 2004 de la Société philatélique de la Rive-Sud et du Cercle philatélique Varois et Chaignot / Saint-Apollinaire, les Québécois ont passé trois jours à Paris, avant de se rendre en Bourgogne(*). Le lendemain matin de l'arrivée à Paris, le groupe (à l'exception de quelques épouses non philatélistes) a visité le Musée de la Poste et en après-midi, le groupe s'est divisé en fonction des intérêts de chacun.

Maurice Caron, Marc Bousquet, Ivan Kirouac, pour une partie du trajet, et Yvan Leduc, de gauche à droite sur l'ill.1, ont effectué une randonnée pédestre dans Montmartre, 18^{ème} arrondissement de Paris; une oblitération Montmartre, 18^{ème} arrondissement de Paris (Ill. 2). Ce village ou commune comme on dit en France, annexé à Paris en 1860, est reconnu internationalement pour son aspect culturel, artistique et historique et il est visité annuellement par 6 millions de touristes. Le présent article a pour but de vous donner un aperçu de certains lieux visités ou observés lors de la randonnée pédestre et ils sont illustrés avec des pièces philatéliques.



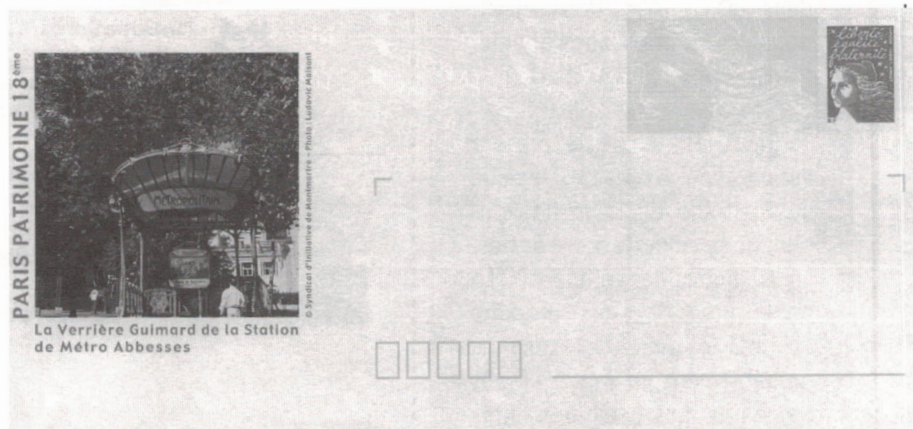
Ill. 2



Ill. 1

Métro des Abbesses

Nous sommes arrivés à Montmartre par la sortie de la station de métro Abbesses ouverte en 1912; la construction du métro de Paris a débuté en 1898. La verrière Guimard de la Station de Métro Abbesses, illustrée sur le Prêt à poster, PAP (Ill. 3), est une des rares et des plus belles qui existe encore à Paris.



Ill. 3



Courrier du lecteur

Monsieur G. P. de Drummondville nous a fait parvenir ce qui suit avec son renouvellement d'abonnement :

« Bravo pour la revue : chroniques très intéressantes et nombreuses, illustrations pertinentes, etc. Continuez. »

RÉPONSE DE LA RÉDACTION :

« Merci beaucoup Cher Monsieur! »

Courrier du lecteur •

Courrier du lecteur •

• Courrier du lecteur • Courrier du lecteur • Courrier du lecteur •

La Basilique du Sacré-Cœur de Montmartre

Le premier lieu visité fut la Basilique du Sacré-Cœur. Une photo récente illustrée sur la carte postale donne un excellent aperçu de cet édifice religieux dont l'intérieur et l'extérieur sont de style romano-byzantin ainsi que d'une partie de Montmartre (Ill. 4).

La basilique fut construite afin de « (...) faire amende honorable de nos péchés et en expiation des horreurs de la Commune et du siège de Paris (...) » de 1870 (Note 1). Sur la carte postale (Ill. 5), il est écrit que la pose et la bénédiction de la première pierre eut lieu en 1878. Toutefois, une autre source mentionne 1875 (Note 2).

La carte postale avec une oblitération de 1921, nous fait voir un panorama du Sacré-Cœur pris de l'Arc de Triomphe de l'Étoile (Ill. 6).

Plutôt que de gravir les marches afin d'aller nous recueillir, nous avons pris le funiculaire (Ill. 7). Nous n'avons pas rencontré le chevrier. Le funiculaire fut mis en circulation en 1900. Au début, les wagons furent propulsés par un contre-poids d'eau et à partir de 1935, par un système mécanique.



Ill. 4



Ill. 6



Ill. 5



Ill. 7

Place du tertre

La Place du Tertre est située à quelques minutes de la Basilique. Anciennement, c'était la place publique du village de Montmartre. Sur la carte postale qui fut oblitérée en 1984, nous apercevons cet endroit considéré comme la place principale du village (Ill.8). On y trouve, entre autres, le bureau du tourisme, de nombreux restaurants, terrasses, boutiques ainsi que des peintres, des dessinateurs-express et des marchands de fleurs.

Le clos de Montmartre

Il semblerait que la vigne à Montmartre fut plantée au cours de l'époque gallo-romaine; toutefois, les plus anciens documents connus relatifs à la vigne montmartroise datent de 944 (Note 3). Au cours des siècles, le vin de Montmartre a connu un certains succès.

Au début du 20^{ème} siècle, il ne demeura plus un seul pied de vigne à Montmartre. Ce n'est qu'au début des années 1930 que la vigne fut plantée à nouveau. Les premières vendanges modernes ont eu lieu en 1934. Aujourd'hui, le clos de Montmartre (Ill. 9) est la propriété de la ville de Paris et chaque année, des festivités y ont lieu; c'est la Fête des vendanges de Montmartre (Ill. 10).



Ill. 8

la FÊTE des VENDANGES DE
MONTMARTRE
Vendredi 8, Samedi 9 et Dimanche 10
Octobre 2004
Cusée : "Solidarité Grêle de Mai"

Comité des Fêtes et d'Action Sociale de
Montmartre et du 18^{ème}
Arrondissement

le peintre de l'affiche "Sid Ali"



Ill. 10

Vignes de Montmartre



Ill. 9



Ill. 11



Ill. 12

Le lapin agile

De l'autre côté de la rue du Clos de Montmartre se trouve le cabaret Le lapin agile qui fut déjà connu sous les noms de « Au rendez-vous des voleurs » et de « Cabaret des assassins » (Note 4). En 1983, la poste française a émis un timbre de cet endroit, célèbre à partir d'une oeuvre réalisée par le montmartrois Utrillo (Ill. 11).

Le lapin agile fut acheté par Aristide Bruand en 1903. Des chansonniers et des artistes tels que Renoir, Utrillo, Braque, Modigliani et Picasso fréquentaient régulièrement ce cabaret dont la spécialité était le lapin sauté à la casserole. André Gill eut l'idée de peindre sur la façade du bâtiment un lapin sortant de sa casserole d'où le lapin agile.

Le bateau-lavoir

Après avoir marché une bonne distance, nous sommes arrivés au bateau-lavoir. Initialement une manufacture de pianos, en 1889, la bâtisse est transformée en gîte pour des artistes et est devenue rapidement un lieu de la vie artistique et littéraire. C'est à cet endroit que Picasso a peint Les demoiselles d'Avignon (Ill. 12).

En 1970, un incendie a détruit le bateau-lavoir et il fut reconstruit en béton. La carte postale oblitérée 2004, nous fait voir Picasso et l'extérieur du bateau-lavoir (Ill.13). Aujourd'hui, il sert d'ateliers aux peintres de passage.

Le moulin rouge

Le Moulin rouge fut bâti en 1885 et de nos jours, seules les ailes du bâtiment sont d'origine (Ill. 14 et 15). Le Moulin Rouge, la célèbre danseuse La Goulue et le peintre Toulouse-Lautrec sont étroitement liés (Ill. 16).

Notre randonnée pédestre s'est terminée après avoir observé l'extérieur de ce temple de la musique, de la danse et du french-cancan.



Pablo Picasso
Bateau-lavoir
Paris 18^e



Ill. 13



Ill. 14

À vendre

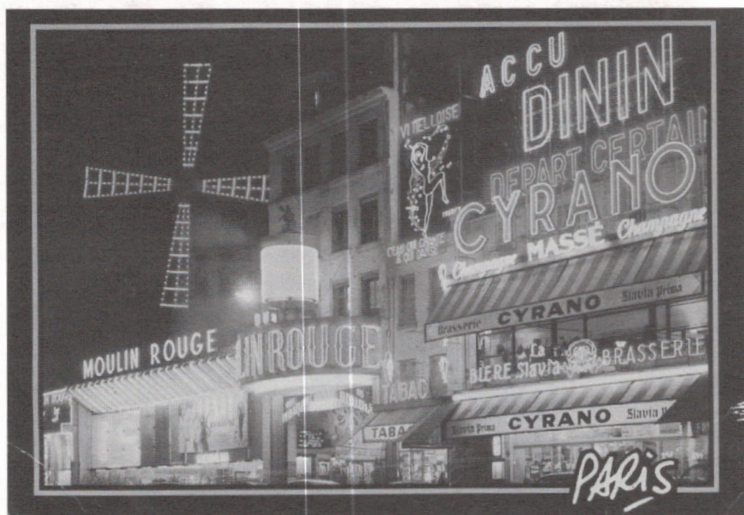
Accumulation de UN million de timbres canadiens oblitérés.

95 % en paquet de 100; 5 % en enveloppes.
En un seul lot.

J'en demande un (1) cent l'unité, négociable. Acheteur sérieux seulement.

Demander Denis à Lévis (418) 838-2998

Histoire postale, enveloppes et cartes,
Canada, Québec, Europe, autres.
Consultez notre site web www.coversnstamps.com
ou écrivez-nous.
F. Lafrance, B.P. 36520, St-Lambert, Qc J4P 3S8



Ill. 15



Ill. 16

Conclusion

Voilà certains lieux que nous avons visités. Cette randonnée pédestre d'une durée de plus de deux heures, nous a permis de mieux comprendre la valeur culturelle et historique de cet arrondissement de Paris de réputation internationale.

Notes :

1. <http://uquebec.ca/-uss1010/orgues/France/scoeurp.html>
2. <http://www.histoire-en-ligne.com/article>
3. <http://www.fetedesvendangesdemontmartre.com>
4. <http://www.histoire-en-ligne.com/article>

Bibliographie :

- Mont-Servan, Nathalie, *Paris*, Paris : Librairie Gründ, 1984.
Chelminski, Rudolph et les rédacteurs des Éditions Time-Life, *Paris*, Amsterdam : Les grandes cités. Éditions Time-Life, 1978.
Guide Voir, *France*, Paris: Hachette Littérature Générale, 1995.
Le Guide du Routard, *Paris*, Paris : Hachette Livre (Hachette Tourisme), 2001.

Principaux sites Internet consultés :

- <http://www.parisinconnu.com/>
<http://uquebec.ca/-uss1010/orgues/France/scoeurp.html>
<http://www.montmartrenet.com/histoire.html>
<http://www.histoire-en-ligne.com/article>
<http://www.fetedesvendangesdemontmartre.com>
<http://montmartre.bamboule.net/fr/apicasso1.htm>

* Voir Philatélie Québec No 254, mai – juin 2005, pages 34 à 37.



BOUTIQUE HUGO

TIMBRES - MONNAIE - OR - ARGENT - ACCESSOIRES
VENTE & ACHAT

2164 ouest, rue King, Sherbrooke, QC J1J 2E8 (819) 563-0880

