

La mise en évidence des connaissances philatéliques

Jean-Claude Lafleur

16

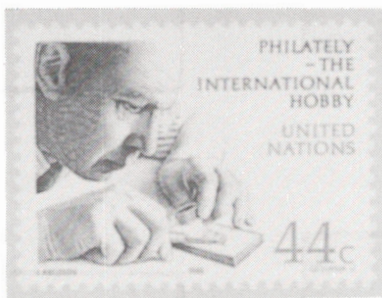
S'il y a un point fort dans la présentation d'une collection, c'est bien celui de la mise en évidence de ses connaissances philatéliques. Certes, le matériel présenté peut être une illustration de ces connaissances, mais la **qualité d'une présentation** exige que celles-ci soient précisées.

La précision des connaissances philatéliques **va de pair avec le type de collection**. Le sujet annoncé ainsi que le plan signalent pour certaines collections de quel genre seront les connaissances adjacentes aux pièces. L'à-propos des connaissances, en relation avec les pièces, a ici une importance primordiale.

Voyons concrètement ce qu'il faut faire dans différents types de collection et, aussi, ce qu'il faut éviter.

DANS UNE COLLECTION D'HISTOIRE POSTALE

Dans ce type de collection, les connaissances philatéliques doivent être **axées principalement sur les marques postales** ou les oblitérations. L'exposant doit déviser entre autres choses de la période d'utilisation, du type de description, des relations qui existent entre plusieurs marques sur un même pli – lieu de départ et d'arrivée, par exemple – bref, l'histoire postale des marques et des oblitérations. C'est une mise en évidence qui requiert beaucoup de concision, d'observation et de connaissances. Ce n'est pas le lieu, dans ce type de collection, de raconter l'histoire du bureau de poste d'où provient l'oblitération,



non plus que l'histoire de l'expéditeur ou du destinataire.

DANS UNE COLLECTION THÉMATIQUE

Dans la collection thématique, il arrive, trop fréquemment hélas, que les connaissances philatéliques des pièces ne soient pas manifestées. Avoir un bel éventail de pièces très diversifiées est déjà la **démonstration d'un certain savoir philatélique**, mais cela ne doit pas s'arrêter là.

Ce timbre sur pli que j'utilise dans une thématique correspond-il au tarif intérieur ou pour l'étranger ? Est-il le complément à un autre timbre afin de rencontrer le tarif d'envoi ou le principal tarif ? Proviend-il d'un carnet ? De quel type est l'empreinte mécanographique utilisée ? Est-ce un timbre à date postal spécial ? Les **descriptions les plus opportunes philatéliquement** sont celles qui ne sont pas évidentes, qui supposent une recherche.

Les timbres oblitérés que l'on utilise dans une thématique constituent également une mise en évidence d'un savoir philatélique. Des timbres **avec de belles oblitérations**, prouvant leur utilisation

postale, doivent être préférés à ceux portant une **oblitération de complaisance** (C.T.O. en anglais). Des timbres sans déchirure, à la dentelure parfaite, **dénotent par ailleurs une compétence philatélique**.

La thématique oblige à recourir à toutes sortes de pièces et, conséquemment, à préciser la particularité philatélique des divers types de matériel utilisé. Ces mises en évidence du savoir philatélique **doivent être mises à part** en utilisant par exemple des caractères d'imprimerie plus petits et en les disposant s'il y a lieu en-dessous des commentaires thématiques. Les commentaires puisés dans leur totalité dans les catalogues de timbres-poste sont à éviter. **Il faut faire preuve de recherche personnelle**.

DANS UNE COLLECTION MAXIMAPHILE

Dans la collection de cartes maximum, la mise en évidence de son savoir philatélique se manifeste d'abord principalement **par le respect de la triple concordance**, c.-à-d. une carte postale illustrée, un timbre apposé côté vue et une oblitération, **tous trois en étroite relation**. Les dimensions de la carte (maximum 105 X 148mm; minimum 90 X 140mm) dénotent un savoir philatélique. Une carte maximum reproduisant intégralement le timbre démontre un manque de connaissance, car c'est à l'encontre des règlements de la Fédération internationale de philatélie (F.I.P.). Les commentaires appropriés pour une carte maximum consistent à mention-

ner sa date d'émission, le lieu et la date d'oblitération et, même, la date de sa fin d'usage.

DANS UNE COLLECTION SPÉCIALISÉE

Un timbre en particulier, une étude de carnets, des empreintes de machine à affranchir, une série de timbres, tous ces exemples constituent des collections spécialisées, **des collections où l'on s'affirme spécialiste**. Il va de soi que les connaissances philatéliques manifestées **doivent être alors très pointues**. Il faut s'en tenir **strictement** au sujet concerné. Si je choisis de faire voir tout ce qui a trait à un timbre en particulier, c'est de ce timbre que je dois parler et non de l'oblitération qui apparaît sur celui-ci, non plus que de son support ou de toute autre chose qui n'est pas reliée étroitement avec le timbre.



Bande de trois à l'état neuf du 6¢ «grande reine» (Scott, n° 27).

CONCLUSION

Nous pourrions parler encore longtemps de la mise en évidence des connaissances philatéliques, mais nous croyons que nos lecteurs ont déjà compris que **le plus important c'est de les manifester**, d'abord dans **le choix du matériel**, dans **la mise en évidence de ses particularités philatéliques les plus significatives**, dans des commentaires qui laissent voir ce que les pièces ne montrent pas explicitement et dans **le matériel obli-**

téré utilisé. Plus le niveau philatélique des pièces est élevé, **mieux il manifeste une connaissance philatélique**. Un Premier jour «maison», que l'on met soi-même à la poste, est davantage philatélique qu'un Premier jour commercial, et, conséquemment, est d'un niveau philatélique plus élevé.

Dans notre prochaine chronique, nous aborderons la **justesse des commentaires** que nécessitent les écrits accompagnant les pièces montrées.

17



Lighthouse

LIGHTHOUSE PUBLICATIONS
(Canada) Ltée
255, rue Duke
Montréal, Qc H3C 2M2

Le spécialiste des produits philatéliques

Savez-vous que **Lighthouse** est également le représentant exclusif pour le Canada des produits :

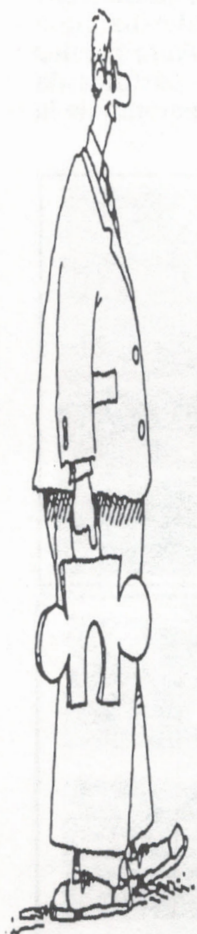
KABE • MICHEL • STANLEY GIBBONS

Notre équipe vous attend !
Appelez-nous !
pour la région de Montréal
954-3617

en dehors de Montréal
1-800-363-7082

Lighthouse Publications (Canada) Ltd.

à votre service depuis plus de 25 ans !



**DE
TOUT
POUR
VOUS!**

Guy Lafortune
la timbrologie

Timbres - Accessoires

B.P. 414, Montréal-Nord (Qc) H1H 5L4

Tél. et Fax: (514) 326-3536