



Le coin du juge

Le choix d'un sujet

Jean-Claude Lafleur

En plongeant dans le monde illimité de la philatélie, de multiples ouvertures se présentent aux collectionneurs. Les uns optent pour la collection d'un ou plusieurs pays, certains se lancent dans l'aventure sans fin d'une collection mondiale, d'autres se limitent à une collection à but d'émission et plusieurs milliers de collectionneurs choisissent maintenant la collection thématique.

Cette dernière option, à mon avis, c'est l'**ENTRÉE ROYALE** en philatélie. Elle oblige en effet le philatéliste à scruter tout l'éventail des émissions philatéliques, à approfondir ses connaissances et à ne pas s'enfermer dans un seul type de matériel. Il évite ainsi de se lasser et de sortir des charmes de la philatélie.

C'est dans ce type de collection que le choix d'un sujet s'applique principalement. En effet, à partir d'un matériel philatélique le plus diversifié possible, on développe un sujet, un **thème**, où les **pièces philatéliques** deviennent les « mots » de l'idée qu'on veut exposer.

Parlons donc de ce choix d'un sujet qui évite des déboires de toutes sortes, **suscite l'intérêt**, **maintient la passion**, canalise les efforts, manifeste de l'originalité et **devient un choix gagnant** dans les compétitions philatéliques. Nous allons constater que ce choix se fait à **partir du matériel** dont on dispose, ou disponible, et que le sujet **surgit de l'examen attentif de ces pièces**; que l'intérêt se maintiendra dans la mesure où ce



du choix d'un sujet. La tentation de céder à la facilité pourrait apparaître rapidement. Dès qu'on réalise qu'on a une accumulation de pièces sur un sujet, on est porté à vouloir s'orienter dans une voie très générale. De là ces collections que l'on rencontre sur les **animaux, les fleurs, les bateaux, les sports, les jeux Olympiques, les oiseaux**, etc. Non, quand on a une telle concentration, il faut la

scruter, chercher une idée ralliante, un **point de vue particulier** de les regarder qu'on ne voit pas souvent, un **trait d'originalité**, une exploitation géniale de son matériel. Une collection sur les **oiseaux par les becs**, voilà une exploitation géniale de son matériel; une autre sur les **embarca-**

choix séduit, passionné, devient un défi.

LE MATÉRIEL CONDUIT AU CHOIX

L'examen de son matériel philatélique est le **point de départ**

THÉMATIQUES

Écrivez-nous dès aujourd'hui pour recevoir nos sélections !



VENEZ NOUS RENCONTRER AUX EXPOSITIONS PHILATÉLIQUES !
PRÉSENTEZ CETTE ANNONCE ET OBTENEZ UN RABAIS DE 10% SUR VOS ACHATS DE 25\$ ET PLUS !
 VISITEZ NOTRE SITE SUR INTERNET : <http://www.cam.org/~janiced/index.html>

TIMBRES-THÈMES

Adresse postale :

1221 Fleury est, C.P. 35046P, Montréal, Qc H2C 3K4 • Répondeur / Fax : 388-0157

e-Mail : janiced@cam.org

Membre du CSDA, APS, ATA, RPSC, AQPP

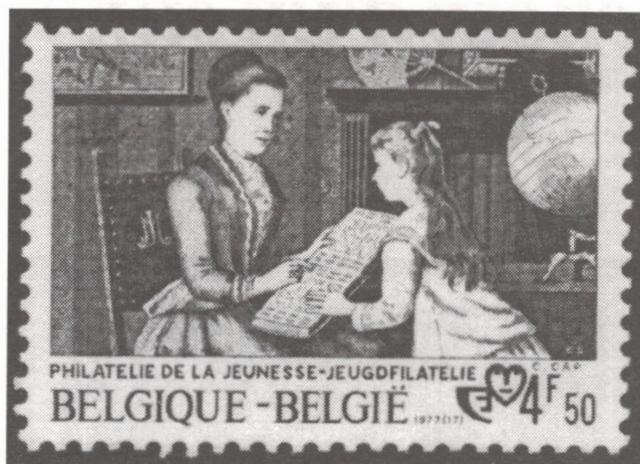


tions à propulsion manuelle révèle qu'on a fait un choix parmi tous les timbres de bateaux en sa possession.

Si la décision du choix d'un sujet est conditionnée par le matériel qu'on possède déjà, elle doit l'être aussi par celui qu'il sera possible d'acquérir. Il ne faut pas non plus être à ce point original qu'il devient alors impossible de trouver du matériel philatélique sur le thème de son choix. Le développement de son sujet requiert de recourir à tous les genres de pièces philatéliques: entiers postaux, carnets, marques postales, cartes maximum, flammes, etc. **Un tel matériel existe-t-il en relation avec son choix de sujet ?** Il faut alors consulter les catalogues, visiter les marchands lors des expositions, **faire connaître aux autres son choix**, accumuler le plus de matériel possible et, **idéalement**, en avoir plus qu'il n'en faut afin de ne garder que le **plus adéquat, le plus juste et le plus «parlant» sur son sujet.**

LE CHOIX ENTRETIENT L'INTÉRÊT

S'il y a un défi dans le choix, une assurance d'originalité, **une conviction d'innover**, la vision de ses timbres et la recherche du matériel deviennent passionnantes. En fouillant tout type de matériel philatélique, on va de découverte en découverte. **En cherchant son sujet** sur ces pièces qu'on examine, on devient de plus philatéliste, exigeant, attentif à tout ce qui nous passe entre les mains. **Ce choix bien précis** que l'on a fait, **surtout s'il est original**, provoque des recherches approfondies, en-



gendre des découvertes jusqu'alors insoupçonnées, donne un «langage» différent à un matériel philatélique, développe la créativité, **entretient l'intérêt.**

L'envergure de son sujet doit être prise aussi en considération. Choisir de raconter **la conquête de l'espace**, c'est un sujet bien trop vaste. Une mission en particulier, un type de vaisseau, une opération spatiale, voilà des balises plus originales, **un défi plus provoquant, une sélection gagnante.** Quand il n'y a pas ce défi, cette originalité, **l'intérêt perd de sa force**, la collection devient ennuyeuse.

Chez les jeunes en particulier, il y a encore trop de ces collections qu'on caractérise comme étant à **sujet trop vaste, mal exploitée, sans originalité.** Sans empêcher un jeune de collectionner ce qui lui plaît, il faut en même temps lui donner le goût du défi, **le vrai goût de la philatélie.** Jeunes et moins jeunes, plus nous regardons nos timbres, plus ils nous apprennent de choses. **Et plus nous nous laissons entraîner par le choix d'un sujet, plus celui-ci nous entraîne dans la philatélie.**

Il faut ajouter que le choix d'un sujet, s'il est inspiré par un goût particulier, l'intérêt aura encore plus de chance d'être sou-

tenu. La collection devient un moyen de découverte et adoucit les exigences de la recherche.

Il ne faut pas oublier que le choix du sujet deviendra conséquemment le **titre** de la collection. Toutes les pièces choisies devront avoir un lien direct avec ce sujet, sinon il sera visible qu'on est... **hors-sujet.**

CONCLUSION

Le choix d'un sujet est donc fort important. Basé sur du matériel dont on dispose (ou disponible), aiguillonné par un intérêt particulier, alimenté par un désir d'innover, de création, il aura comme impact de maintenir le goût de la philatélie et d'en donner l'envie aux autres. **Un sujet bien choisi** peut alimenter longtemps un philatéliste, car celui-ci trouvera toujours des avenues nouvelles pour l'enrichir.

Dans le prochain numéro, nous aborderons: la **VARIÉTÉ DU MATÉRIEL.**

Thématiques !

Matériel philatélique !

Plus variés !

Etc.

Heures d'ouverture:

Lundi et mardi:

fermé

Mercredi:

10h à 18h

Jeudi:

10h à 20h

Vendredi:

10h à 18h

Samedi:

10h à 17h

Prop.: Marc Proulx

Encan silencieux...

Une nouvelle façon de participer à un encan:

- Offres acceptées du premier au dernier jour de chaque mois
- Le plus offrant est avisé dès les premiers jours du mois suivant

Des lots différents à chaque mois. Peuvent être examinés sur place. Discretion totale assurée par un code personnel. Informations sur place ou par téléphone.

Bienvenue à la consignment !

VOICI NOTRE NOUVELLE ADRESSE À COMPTER DU 1ER NOVEMBRE :

TIMBRES ET PAPIERS

1620, rue Amherst
Montréal (Québec) H2L 3L5
Tél.: (514) 522-5865