

Quelques aspects de la philatélie de Terre-Neuve

François Brisse

Académie québécoise d'études philatéliques

NDLR: Nous avons fait un survol récemment de Terre-Neuve et de sa philatélie (cf. Philatélie Québec, nos 210-211), mais voilà qu'un de nos précieux collaborateurs aborde ce sujet avec encore plus de détails. Nous n'avons pu résister à l'envie de vous présenter ce texte fort pertinent.

Historique

L'île de Terre-Neuve a été «découverte» bien des fois: par le peuple doriset, par les Vikings (Erik le Rouge), peut-être par St-Brendan, le navigateur irlandais, par les Basques qui venaient y chasser la baleine, par les pêcheurs espagnols, français ou portugais et, sans doute, par d'autres encore, avant l'arrivée de Giovanni Caboto.

Ce navigateur, originaire de Gaeta en Italie et citoyen de Venise, s'était mis au service du roi d'Angleterre, Henri VII, pour rechercher un passage vers la Chine. En Angleterre il se fit appeler John Cabot. Persuadé que la Terre était ronde, il essaie de le prouver en empruntant une route septentrionale et plus rapide que celle de Christophe Colomb. Cabot quitta Bristol le 2 mai 1497 à bord de son navire, le «Matthew». Le 14 juin de la même année, il atteint les côtes orientales de l'île du Cap-Breton. Le passage entre cette île et Terre-Neuve porte aujourd'hui son nom (Cabot Strait ou détroit de Cabot).

Selon la tradition, Cabot serait entré dans la rade le jour de la Saint-Jean (24 juin) de l'année 1497, d'où le nom - *St. John's* - que porte ce port. Selon d'autres sources, c'est à Bonavista que Cabot vit pour la première fois la terre ferme, le 24 juin 1497. Il se serait alors exclamé: «*Oh buona vista!*». Il retourna en Angleterre au début du mois d'août. En 1498, le navigateur entreprend un second voyage pour coloniser les terres découvertes. Il parvient au Labrador, mais les icebergs le contraignent à se détourner vers le sud. Il atteint ainsi Cap Hatteras (Caroline du Sud) et meurt probablement durant ce voyage, auquel participait aussi son fils Sébastien.

C'est presque un siècle plus tard, soit en 1593, que Sir Humphrey Gilbert prend officiellement possession de l'île au nom de la reine d'Angleterre, Elisabeth 1^{re}. Par la suite, Terre-Neuve reçut le statut de Dominion, jusqu'en 1934, puis de colonie de la couronne, jusqu'en 1949, et, finalement, devint la dixième province du Canada, le soir du 31 mars 1949.

En mai de cette année, une réplique du «Matthew» quittait Bristol pour arriver à St. John's le 24 juin 1997, à la manière de Cabot 500 ans plus tôt. La Société canadienne des postes en collaboration avec les postes italiennes ont souligné cet anniversaire par une émission conjointe le 24 juin dernier. Ces timbres viennent s'ajouter à plusieurs autres sur le sujet déjà émis par Terre-Neuve et le Canada. Déjà en 1897, une série de timbres-poste était émise par Terre-Neuve pour marquer alors le 400^e anniversaire de la découverte faite par Cabot. Cinquante ans plus tard, soit en 1947, un timbre illustré du «Matthew» était à nouveau émis par Terre-Neuve. Il s'agit par ailleurs du tout dernier timbre émis par cette colonie de la couronne. Deux ans plus tard, le Canada émettait à son tour un timbre illustré du «Matthew» pour commémorer cette fois l'entrée de Terre-Neuve dans la Confédération canadienne. [figure 1]



fig. 1

Les timbres

L'île de Terre-Neuve a été découverte par Giovanni Caboto (John Cabot, alias Jean Cabot). Son navire, le «Matthew», est illustré sur un des timbres de l'émission du 24 juin 1897 marquant le 400^e anniversaire de la découverte de Terre-Neuve et le 60^e anniversaire de l'accession au trône de la reine Victoria (Terre-Neuve, Scott n° 68: le navire de Cabot quittant la rivière Avon, c.-à-d. Bristol). Les autres timbres de cette série se rapportant à Cabot illustrent:

- 1) le navigateur (Scott n° 62; timbre de 2c). Il n'existe pas de portrait de Jean Cabot. L'illustration de ce timbre représente en fait son fils Sébastien, d'après une peinture de Hans Holbein.
- 2) la baie de Bonavista (Scott n° 63; timbre de 3c).
- 3) le «Matthew» (Scott n° 68; timbre de 10c). Fait étrange, le même navire, vu sous le même angle, avait servi à illustrer quatre ans plus tôt un timbre des États-Unis (Scott n° 232). Ce dernier portait l'inscription «*Flagship of Columbus, La Santa Maria*», le principal navire de Christophe Colomb. Les deux timbres ont été imprimés par l'American Bank Note Co.

Les émissions de Terre-Neuve, qui s'étalent de 1857 à 1949, sont des plus intéressantes du point de vue philatélique: timbres triangulaires, émissions en livres sterling et pence puis en dollars et cents, filigranes variés, entiers postaux, surimpressions, surcharges, thématiques nombreuses (animaux, navires, famille royale...), timbres pour la poste aérienne, timbres-taxe, premiers vols...

J'ai rassemblé ici quelques particularités de la philatélie et de l'histoire postale de Terre-Neuve. Cette liste n'est pas exhaustive, mais donne un bon aperçu de l'attrait qu'exerce Terre-Neuve auprès des collectionneurs...

Vols aériens vers l'Europe

Scott n° C1: Il s'agit du timbre-poste de 1919 (3c brun, caribou, Scott n° 117) surchargé comme suit:

**FIRST
TRANS-
ATLANTIC
AIR POST,
April, 1919.**

Le timbre, tiré à seulement 200 exemplaires, a été émis le 12 avril 1919 pour souligner la tentative de traverser l'Atlantique par le pilote H.G. Hawker accompagné du Lt. Comdr. MacKenzie Grieve. L'avion s'écrasa dans l'Atlantique Nord et ses occupants furent sauvés par le navire américain «*USS Lake Charlotteville*». Dix ans plus tard, cet événement était commémoré par l'émission d'un timbre de 15c, premier vol transatlantique par Hawker (Scott n° 156).

Scott n° C2: Sir John Alcock et Arthur Brown furent les premiers aviateurs à relier par avion et sans escale l'Amérique à l'Angleterre. Le vol, d'une durée de 16 heures et 27 minutes et d'une distance de 1950 milles, les amena de St. John's à Clifden, en Irlande. Ce vol fut aussi le premier transport de courrier transatlantique. En effet, 196 lettres et un paquet furent transportés durant ce vol, marqué par l'émission d'un timbre, le 9 juin 1919. Il s'agit du timbre de 1897 (15c vermillon, phoques, Scott n° 70) surchargé comme suit:

**Trans-Atlantic
AIR POST,
1919.
ONE DOLLAR.**

Cet exploit est aussi rappelé sur un timbre du Canada émis le 13 juin 1969 (Scott n° 494). [fig. 2]

fig. 2



fig. 3

Scott n° C3 [fig. 3]: Essai de transport postal entre St. John's et Halifax. La surcharge est appliquée en noir sur un timbre de 1897 (35c vermillon, icebergs au large de St. John's, Scott n° 73).





fig. 4

Scott n° C4 [fig. 4]: Vol de de Pinedo entre Terre-Neuve et l'Italie. Le 13 février 1927, de Pinedo quittait la Sardaigne à bord d'un appareil de marque Savoia Marchetti, pour relier Rio de Janeiro, Buenos Aires, New York, Chicago, Trepassey (Terre-Neuve), Lisbonne et finalement Rome. Les autorités postales de Terre-Neuve décidèrent de marquer l'événement par l'émission d'un timbre. En fait, c'est le timbre de 1897 (60c noir, Henri VII, Scott n° 74) qui fut surchargé en rouge de la marque suivante:

Air Mail DE PINEDO 1927

De Pinedo, qui n'avait pas eu l'intention de prendre des plis à bord, accepta néanmoins. On prépara seulement 300 timbres, dont 225 furent utilisés sur des plis transportés par l'aviateur. L'oblitération au départ de St. John's est du 20 mai 1927. À la suite de problèmes mécaniques, de Pinedo fut forcé d'atterrir à Horta. C'est avec un avion de remplacement que le vol put se terminer, si bien que de Pinedo n'arriva à Rome que le 16 juin 1927.

Scott n° C5: Il s'agit d'un timbre-poste de 1919 (36c vert olive, caribou, Scott n° 126) auquel on a apposé cette surcharge:

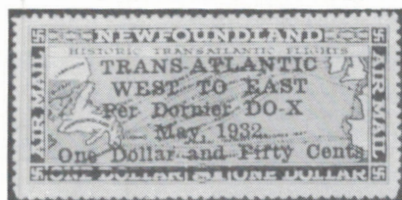


fig. 5

Scott n° C12 [fig. 5]: Il s'agit du timbre de poste aérienne de 1931 (1\$ bleu, Scott n° C-11) auquel on a apposé cette surcharge:

TRANS-ATLANTIC WEST TO EAST Per Dornier DO-X May, 1932. One Dollar and Fifty Cents



Scott n° C18 [fig. 6 et 7]: Vol Terre-Neuve-Europe (Chicago-Rome) de l'escadrille d'hydravions commandée par le général Italo Balbo. Il s'agit du timbre de poste aérienne de 1933 (75c bistre, Scott n° C-17) auquel on a ajouté une surcharge.

fig. 6

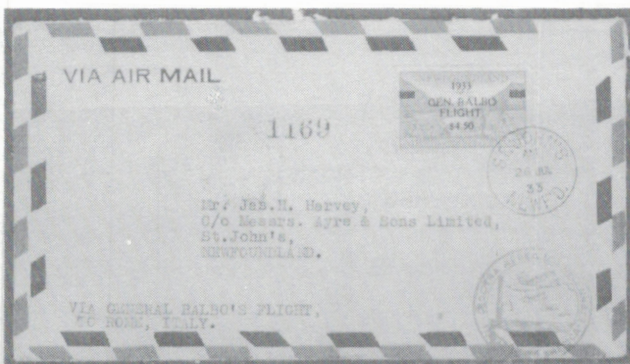


fig. 7

Vol par ballon

Le 3 juillet 1937, un essai de vol transatlantique par ballon stratosphérique eut lieu au départ de Harbour Grace (Terre-Neuve). Un pli souvenir, dessiné à la main, fut préparé par Roessler. Les timbres ont été oblitérés d'un gros cachet sans date:

POSTED
TRAVELLING
MAIL BOX
H G NEW F

Une inscription manuscrite, à l'arrière du pli, indique *Flight aborted*, pilote Mac Lean (vol annulé et signature du pilote).

Communications

La situation géographique particulière de Terre-Neuve, à savoir la proximité relative de St. John's avec l'Europe, en fit le point d'entrée du premier câble télégraphique transatlantique. Cette scène est illustrée sur un timbre de 8c (Scott n° 151). La Tour Cabot (Scott n° 152) a été construite en 1897 pour commémorer le 400e anniversaire du voyage de Cabot. Sa première pierre a été posée sur Signal Hill par l'archevêque Howlet. C'est du sommet de cette tour, dominant l'entrée du port de St. John's, qu'en 1901 Guglielmo Marconi (Scott n° 654) put capter le premier signal transatlantique transmis en code Morse, émis de Poldu en Cornouailles, à 2700 km de là. Le signal consistait en trois points, la lettre S selon le code Morse.

Labrador U.S.A., émission locale

Dans une annonce parue en 1908, la Labrador Company offrait un service postal de divers points du Labrador vers le Canada et les États-Unis. Pour ce faire, elle avait fait imprimer trois timbres aux valeurs de 5c, 25c [fig. 8] et 1\$. Malheureusement, le service postal annoncé n'a jamais vu le jour, mais les timbres sont toujours très recherchés par les amateurs. Ces timbres sont d'autant plus remarquables que leurs légendes indiquent LABRADOR, U.S.A. Post Office ou U.S.A. Postage. L'histoire de cette émission privée a été décrite par Marc-J. Olivier et Andrew Blanchard dans un article paru il y a quelques années dans *Philatélie Québec*.



fig. 8

La Mission Grenfell

Sir Wilfred Thomason Grenfell (1865-1940), médecin de formation, marin, écrivain, fonda une série d'hôpitaux, des cliniques de premiers soins et des orphelinats le long des côtes de Terre-Neuve et du Labrador. Il était responsable de nombreuses collectes de fonds qui permettent, entre autres, la construction du premier hôpital à Battle Harbour (T.-N.). Les bureaux administratifs de la Mission Grenfell internationale, connue sous le sigle I.G.A., pour *International Grenfell Association*, sont installés à St. Anthony (T.-N.).

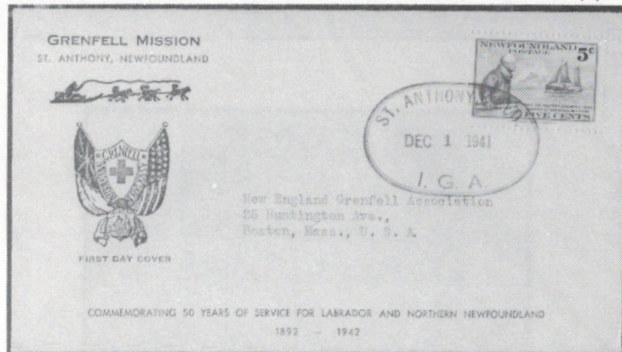


fig. 9

Grenfell est de nos jours passablement oublié, alors que durant sa vie il était un personnage très connu, tant par ses écrits que pour ses activités bienfaitrices. Le cinquantenaire de la Mission Grenfell au Labrador a été souligné par l'émission d'un timbre: Grenfell à bord du «Strathcona» (5c bleu vert, 1er déc. 1941, Scott n° 252). Un autre timbre, celui-là émis par le Canada (5c turquoise, 9 juin 1965, Scott n° 438), marque le 100e anniversaire de naissance de Sir Wilfred Grenfell. [fig. 9 et 10]



fig. 10

Le dernier timbre de Terre-Neuve a été émis le 23 juin 1947 afin de commémorer le 450^e anniversaire de l'arrivée de Cabot à Terre-Neuve. La scène représente Cabot sur le pont du «Matthew», au large de Cap Bonavista (5c violet, Scott n° 270). D'autre part, il existe un certain nombre de plis, comme celui que nous illustrons [fig. 11], pour marquer la transition de Terre-Neuve, de colonie de la couronne à province canadienne. Ces plis sont composés

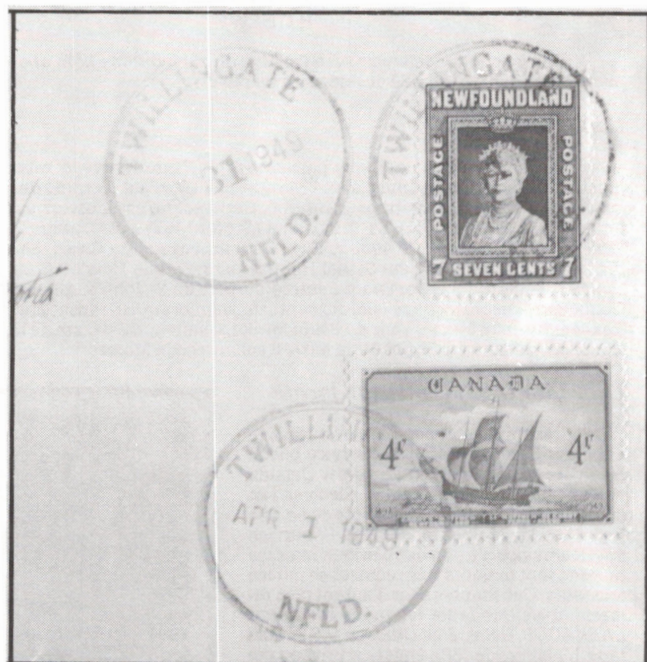


fig. 11

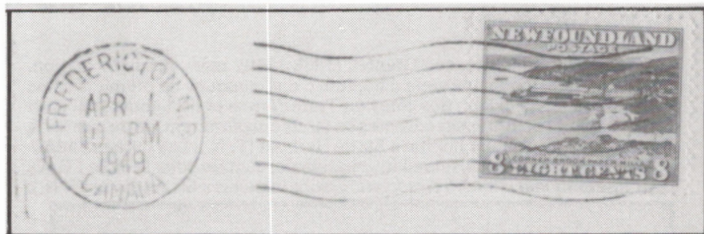


fig. 12

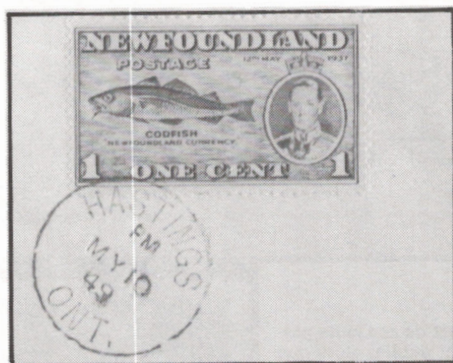


fig. 13



fig. 14

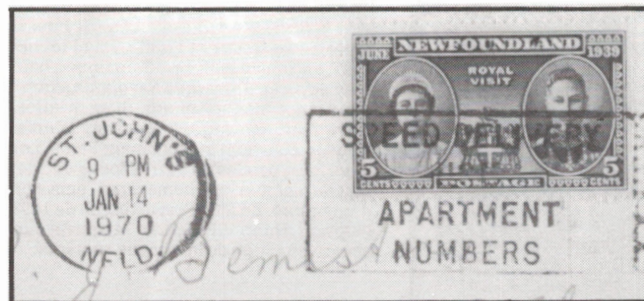


fig. 15

d'un timbre-poste de Terre-Neuve oblitéré du 31 mars 1949 et d'un timbre du Canada (souvent le 4c représentant le «Matthew») oblitéré du 1^{er} avril 1949. Les timbres-poste de Terre-Neuve n'ont pas été démonétisés et sont toujours valides au Canada.

Voici quelques exemples d'utilisations tardives: 1) Fredericton, Nouveau-Brunswick, 1^{er} avril 1949, date d'entrée de Terre-Neuve dans la Confédération [fig. 12]; 2) Hastings, Ontario, 10 mai 1949 [fig. 13]; 3) St. John's, 30 novembre 1962 (affranchissement mixte Terre-Neuve et Canada) [fig. 14]; 4) St. John's, 14 janvier 1970 [fig. 15].

Les oblitérations

Les abréviations utilisées pour indiquer Terre-Neuve (Newfoundland) et Labrador dans les oblitérations sont extrêmement variées: NEWFOUNDLAND, NEWF'D TY, NEWF'D, N'FLD., NFLD.; NFLD T-N; NF; NF - TN. On trouve aussi: LABRADOR; LAB; LABR; LB.

Blanc-Sablon, Newfoundland Territory

Au fil du temps, le tracé de la frontière entre Terre-Neuve & Labrador et le Canada a subi quelques modifications. Ainsi, en 1893, Grand-Sablon appartenait techniquement à Terre-Neuve. La frontière passait tout près, puisque le village de Lourdes du Blanc-Sablon était de son côté dans la province de Québec. Ce marteau [fig. 16] est illustré dans le Cahier des épreuves en 1889. En 1927, la frontière fut déplacée quelques milles plus à l'est et Grand-Sablon était incorporé au Canada. [Information tirée du PHSC Journal, 1997.]



fig. 16

Premiers vols

En plus des premiers vols transatlantiques qui donnèrent lieu à des timbres surimprimés et surchargés (Scott n° C1 à C7), de nombreux vols eurent lieu au départ de Terre-Neuve. En voici deux exemples:



fig. 17



fig. 18

1) *Premier vol de St. John's à St. Anthony.* Inauguration du service postal aérien. Les marques postales sont plutôt déroutantes. Le pli à destination de St. George's a été oblitéré à St. John's le 6 janvier 1931. Il porte un cachet marquant ce vol à la date du 29 janvier 1931. Au verso, deux autres cachets postaux figurent: celui du bureau de poste de St. Anthony, en date du 13 février 1931, et celui marquant l'arrivée à Sandy Point, St. George's, daté du 14 mars 1931. Tout s'expliquerait si le vol n'était parti que le 29 janvier. Or, il y a une bonne marge entre cette date et celle de l'arrivée, le 13 février, à St. Anthony. A moins que... le vol n'ait pas eu lieu le 29 janvier, mais plutôt le 12 ou le 13 février. [fig. 17 et 18]

2) *St-Pierre-et-Miquelon à New York via St. John's.* Pli affranchi de timbres de Saint-Pierre-et-Miquelon et oblitéré du 21 juin 1939. Un timbre supplémentaire, ajouté à St. John's, est oblitéré du 27 juin 1939, soit le jour du vol. [fig. 19] Au verso, le pli porte le cachet d'arrivée à New York le 1er juillet 1939.



fig. 19

Les mines

Il existe des mines de fer (*Iron Ore Mine*) à Labrador City et à Wabush, des mines de cuivre, de plomb et de zinc à Buchans, ainsi que des mines d'amiante à Baie-Verte. Une nouvelle mine de nickel est en pleine exploitation à Voisey Bay, près de Nain. Un timbre-poste illustre le travail dans la mine (5¢ violet, 1890, Scott n° 65), alors qu'un autre décrit le chargement du minerai de fer à Bell Island (24¢ bleu, 1932, Scott n° 210). Quelques oblitérations peuvent aussi illustrer ce thème: 1) *BELL ISLAND MINES, NEWF'D* (MR 1246). Mine d'or située à 150 milles au nord de Sept-Iles. [fig. 20] 2) *WABUSH-KATSAO, GOLD CONCESSION, LABRADOR, PM 4 AP 33*. Il s'agit d'une autre mine d'or située au Labrador.



fig. 20



fig. 21

Bases militaires à T.-N.

Durant la Première et la Seconde Guerre mondiale, le Canada, les États-Unis et la Grande-Bretagne disposaient de bases militaires à Terre-Neuve. Ces bases se trouvaient à St. John's, Gander, Goose Bay, Stephenville et Argentinia. Certaines d'entre elles étaient encore en service bien après que Terre-Neuve soit devenue une province canadienne.

1) *Oblitérations des bases canadiennes à T.-N.* Plusieurs bureaux de l'armée canadienne (C.A.P.O. pour Canadian Army Post Office) fonctionnaient à Terre-Neuve, comme en témoigne ce pli [fig. 21].

C.A.P.O. NO.1 ST. JOHN'S
C.A.P.O. NO.2 GANDER

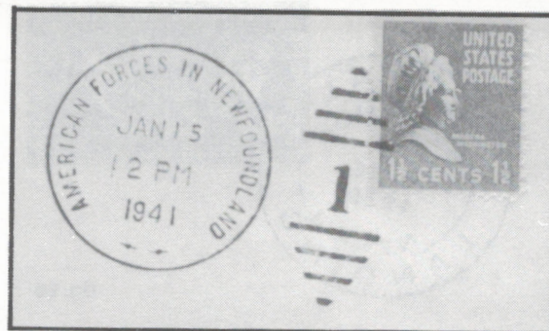


fig. 22

C.A.P.O. NO.3 BOTWOOD
C.A.P.O. NO.4 GANDER
C.A.P.O. NO.5 TORBAY
C.A.P.O. NO.10 GOOSE BAY

2) *Oblitérations des bases américaines à T.-N.* Les troupes des États-Unis étaient aussi installées à Terre-Neuve durant la Seconde Guerre mondiale. Les bureaux américains portent l'abréviation A.P.O., pour Army Post Office. Le cachet dont la légende est *American Forces in Newfoundland* (15 janvier 1941) n'a servi que durant trois mois. [fig. 22] Ce premier bureau de poste militaire était en fait une succursale du bureau de poste de New York, installé à bord du transport de troupe «Edmond B. Alexander». Le navire qui était parti de New York à destination de Terre-Neuve y arriva le 25 janvier 1941. Le bureau de poste resta à bord durant la construction des casernes pour les troupes. Les opérations postales furent transférées à terre le 16 avril 1941, date de la mise en service de l'A.P.O. 801.

AMERICAN BASE FORCES A.P.O.801 ST. JOHN'S (16 avril 1941)
AMERICAN BASE FORCES A.P.O.801A ARGENTIA (25 mai 1941)
AMERICAN BASE FORCES A.P.O.801B FORT PEPPERELL (21 juillet 1941)
AMERICAN BASE FORCES A.P.O.801C STEPHENVILLE (21 juillet 1941)
AMERICAN BASE FORCES A.P.O.801D QUIDI VIDI (1er octobre 1941)
AMERICAN POSTAL SERVICE A.P.O.677 GOOSE BAY

[fig. 23 et 24]

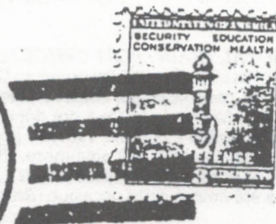
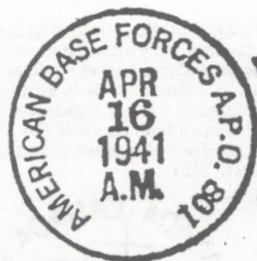


fig. 24

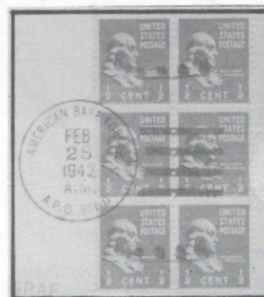


fig. 23

Marques commémoratives

1) *TO COMMEMORATE VISIT OF THEIR GRACIOUS MAJESTIES TO BRITAIN'S OLDEST COLONY, ST. JOHN'S Nfld., 17 JUNE 1939.* Premier jour. [fig. 25]

2) *ROYAL LANDING, HOLYROOD, Nfld., 17 JUNE 1939.* Premier jour. La visite royale du roi George VI et de la reine Elisabeth avait débuté à Québec le 15 mai

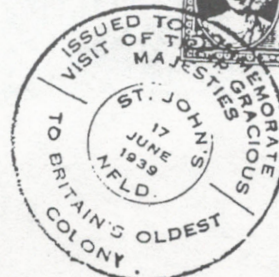


fig. 25

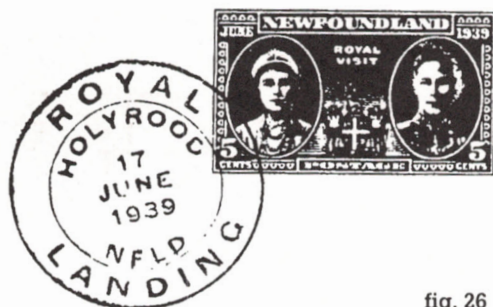


fig. 26

1939. Après un long voyage en train – le *Train Royal* – jusqu'à Victoria (Colombie-Britannique) au Canada, ainsi qu'à Washington et New York aux E.-U., le couple royal termina son séjour nord-américain à Terre-Neuve, le 17 juin 1939. [fig. 26]

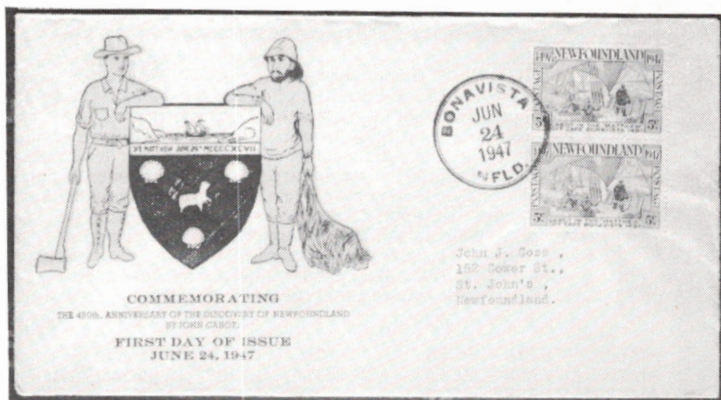


fig. 27

3) *BONAVISTA, NFLD., JUN 24 1947*. Pour le 450 e anniversaire de l'arrivée de Cabot à Terre-Neuve. Premier jour d'émission du timbre illustré du «Matthew». [fig. 27]

4) *ROYAL TRAIN / POST OFFICE / CANADA*. Visite royale de la princesse Elisabeth et du duc d'Édimbourg au Canada. Il n'y a pas d'indication de la ville visitée, car toutes les oblitérations sont identiques et seule la date permet de préciser où la lettre a été déposée. L'itinéraire de la visite commença à Montréal le 8 octobre 1951, se poursuivit jusqu'à Vancouver et se termina à Charlottetown le 9 novembre. Voyage à bord du «H.M.C.S. Ontario» jusqu'à St. John's (T.-N.), puis retour à bord de l'«Empress of Scotland». Un timbre a été émis à cette occasion (Scott n° 315).

5) *CABOT TOWER*. La Tour Cabot avait été érigée sur Signal Hill en 1897 pour souligner le 400 e anniversaire de l'arrivée de Cabot. Un petit bureau postal était installé à l'intérieur. Le cachet illustré fut mis en service en 1978. Il existait aussi, seulement pour ce bureau, bien d'autres marteaux, dont un cachet pour courrier recommandé. Quand je suis passé à Signal Hill, en juin 1996, il n'y avait plus de comptoir des postes. À la poste principale, il n'y avait pas de cachet illustré non plus. Et tout le monde semblait ignorer l'existence de ces cachets portant l'inscription *CABOT TOWER*. [fig. 28]



fig. 28

6) Visite du pape à St. John's, le 12 septembre 1984. [fig. 29]



fig. 29

- 7) Train de la Découverte à ST. JOHN'S, NFLD (T.-N.) 27-29.IX.79
 BOTWOOD, NFLD (T.-N.) 30.IX.79 01.X.79
 ARGENTIA, NFLD (T.-N.) 03-04.X.79
 CORNER BROOK, NFLD (T.-N.) 05-07.X.79
 PORT AUX BASQUES, NFLD (T.-N.) 08.X.79

Le train de la Découverte traversa le pays d'Est en Ouest et s'arrêta dans plus de trente villes entre St. John's et Victoria, dont cinq pour Terre-Neuve. [fig. 30]



fig. 30

- 8) Train du centenaire à CHAN-
 NEL-PORT AUX BASQUES, NFLD (T.-N.)
 10. VIII. 81

CORNER BROOK, NFLD (T.-N.)
 GRAND FALLS, NFLD (T.-N.)
 BISHOP FALLS, NFLD (T.-N.)
 CLARENVILLE, NFLD (T.-N.)
 WHITEBOURNE, NFLD (T.-N.)
 ST. JOHN'S, NFLD (T.-N.)
 14. VIII. 81

Pour souligner le centenaire de la construction, en 1881, du chemin de fer à Terre-Neuve, un train spécial quitta Channel-Port-aux-Basques le 10 août 1981 pour St. John's, où il arriva le 14 août, ayant effectué cinq arrêts en chemin. Du courrier fut oblitéré à chacun des sept points du trajet. Le train à voie étroite, connu sous le nom de *Newfie Bullet*, fut abandonné progressivement et remplacé, fin 1960, par un service d'autobus. [fig. 31]



fig. 31

- 9) 50 e anniversaire d'Air
 Canada. En route pour Expo 86.
 ST. JOHN'S, NFLD (T.-N.) 86.4.15
 Escale retirée de l'itinéraire
 GANDER, NFLD (T.-N.) 86.4.17
 Escale retirée de l'itinéraire
 STEPHENVILLE, NFLD (T.-N.)
 86.4.17 Escale retirée de l'itinéraire

Le 50 e anniversaire d'Air Canada a été souligné par le vol d'un *Lockheed 10-Aqui*, partant de Saint-Hubert (Québec), se dirigea d'abord vers l'Est, jusqu'à l'océan Atlantique, puis vers le Pacifique. Les cinquante étapes qui jalonnent l'itinéraire du *CF-TCC* étaient des destinations desservies autrefois par *TCA* ou actuellement *Air Canada*. L'avion n'a jamais pu atterrir à Terre-Neuve à cause d'un brouillard persistant, mais les plis existent tout de même. [fig. 32 et 33]



fig. 32



fig. 33

- 10) Opération *CABOT 500*. [fig. 34]

Pour souligner le 500 e anniversaire de l'arrivée de Cabot, dix-sept villes et villages terre-neuviens ont été visités l'été dernier par la réplique du «Matthew». La Société canadienne des postes a fourni à chacune de ces localités un oblitérateur particulier. Il est à noter que la mention habituelle *POSTES CANADA. CANADA POST* a été omise. Les localités visitées sont énumérées ici dans l'ordre des escales du navire: Bonavista (24-26 juin), Grates Cove (27 juin), Harbour Grace (27-29 juin), St. John's (1 er et 6 juillet), Placentia (8-10 juillet), Grand Bank (11-13 juillet), Harbour Breton (13-14 juillet), Burgeo (15-16 juillet), Channell (17-19 juillet), Stephenville (20-22 juillet), Corner Brook (23-26 juillet), Red Bay (28 juillet), St. Anthony (29-31 juillet), LaScie (1-2 août), Botwood (3-4 août), Twillingate (5-6 août) et Trinity (8-9 août). [fig. 35 et 36]



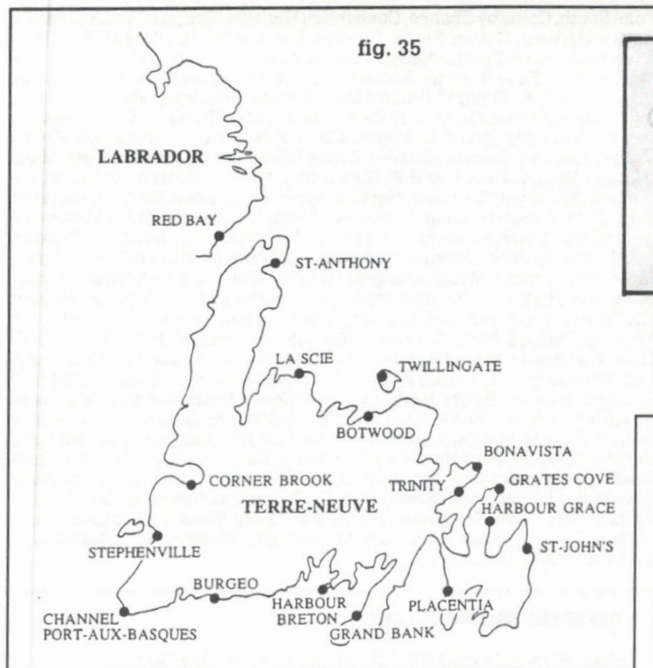


fig. 35

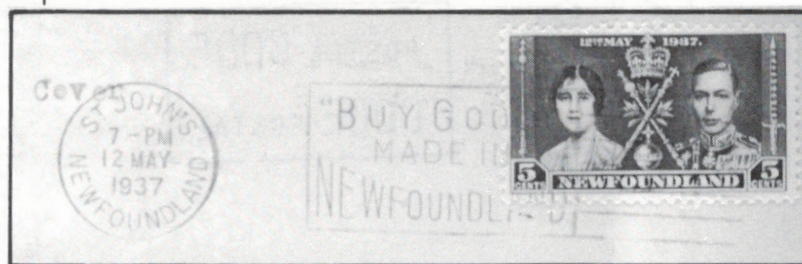


fig. 38

BUY GOODS MADE IN NEWFOUNDLAND (ST. JOHN'S NEWFOUNDLAND, 12 MAY 1937) [fig. 38]



fig. 39

MAIL EARLY FOR CHRISTMAS (ST. JOHN'S NFLD., NOV 30 1962)

Machines Toshiba

La couronne porte l'indicatif A1B 3R0 au lieu de St. John's:

Code Postal Postal Code (depuis 1990);

Le mois de la philatélie (novembre 1992);

Commanditaire officiel des Olympiques (avril à septembre 1992);

Visitez les provinces atlantiques (juin 1993).

[fig. 39]

Machines Klüssendorf

Ces machines, qui utilisent uniquement le message CODE POSTAL / POSTAL CODE, sont installées dans les bureaux suivants: Bell Island, Botwood, Carbonear, Channel-Port-aux-Basques, Clarendville, Corner Brook, Deer Lake, Goose Stn. A, Grand-Falls-Windsor, Happy Valley, Labrador City, Lewisport, Manuels, St. Anthony et Stephenville. [fig. 40]



fig. 36

Flammes d'oblitération

Voici une liste des messages de quelques flammes utilisées, aussi bien du temps où Terre-Neuve était une colonie que depuis qu'elle est devenue une province canadienne.

COMMEMORATING - FIRST - TRANS ATLANTIC AIR-MAIL / JUNE 14th 1919 (ST. JOHN'S, NFLD, JUNE 14 1929) [fig. 37]

SHOP AND MAIL EARLY INSURE PARCELS (ST. JOHN'S, N'FLD, JAN 6 1931)



fig. 37



fig. 40



fig. 41

Machines IPS-2

Seulement deux de ces machines sont en usage à Terre-Neuve. Le nom de la ville y est remplacé par son code postal et le message est toujours CODE POSTAL / POSTAL CODE.

A1B 3R0 (St. John's) et A2H 1B0 (Corner Brook). [fig. 41]

42

Toponymie

Un aspect aussi surprenant qu'attachant de Terre-Neuve est la toponymie de ses villes et villages. Ils portent des noms qui, dans bien des cas, relatent l'histoire des diverses implantations ou des conquêtes successives (English Harbour, Frenchman's Cove, Harbour Breton, Indian Harbour, Port-aux-Basques, Portugal Cove, Spaniard Bay) ou illustrent des aspects géographiques (Grand Beach, Long Harbour, Northern Bay, Sandy Cove, Square Islands) ou la topographie de la côte rugueuse (Anchor Point, Baie-Verte, Bellevue, Rocky Harbour, Port-au-Choix), ou enfin les impressions ressenties par les premiers visiteurs (Fair Haven, Head Bay D'Espoir, Heart's Content, Heart's Desire).

En voici une liste: Arnold's Cove, Avondale, Badger, Badger's Quay, Baie-Verte, Barachois Brook, Bay Bulls, Bay de Verde, Bay L'Argent, Bay Roberts, Baytona, Belleoran, Bell Island, Benton, Bide Arm, Bishop's Falls, Black Duck Cove, Bloomfield, Bonavista, Bonne Bay, Botwood, Brauch, Bridgeport, Brigus, Buchans, Burgeo, Burin, Burin Bay Arm, Burnt Islands, Burnt Point BDV, Campbellton, Cape Broyle, Cape St. George, Carmanville, Channel-Port-aux-Basques, Churchill Falls, Clarenville, Clarkes Beach, Coley's

Point South, Come by Chance, Conception Harbour, Confort Cove Newstead, Cook's Harbour, Corner Brook, Creston, Davis Inlet, Deadman's Bay, Deer Lake, Dildo, Dildo South, Dunville, Durrel, Eastport, Ferryland, Fleur de Lys, Flower Cove, Fogo, Forteau, Fortune, Foxtrap, François, Frenchman's Cove, Freshwater P.B., Gander, Gander Bay, Garnish, Gaultois, Glenwold, Goose Stn. A, Grand Bank, Grand Bay East, Grand Falls, Grand Falls-Windsor (au lieu de Windsor), Grand Le Pierre, Green's Harbour, Greenspond, Happy Valley, Harbour Breton, Harbour Grace (Havre de Grace), Harbour Main, Harbour Round, Hare Bay B.B. (Bay Bulls), Heart's Content, Hillview, Highlands, Holyrood, Hopedale, Hopeall, Horwood, Isle-aux-Morts, Jerseyville, Jobs Cove, Lance-au-Loup, L'Anse-au-Loup, L'Anse-au-Clair, L'Anse-aux-Meadows (L'Anse aux Méduses), La Scie (Lascie), Leading Tickles, Lethbridge, Lourdes, Makinsons, Makkovik, Manuels, Marystown, McKay's, Moreton's Harbour, Mount Arlington Heights, Mount Carmel, Mount Moriah, Musgrave Harbour, Musgravetown, New Harbour, New Perlican, Nippers HR, Norris Arm North, Norris Point, North Harbour, North West River, Old Perlican, Parsons Pond, Pasadena, Placentia (Plaisance), Pod's Cove, Pool's Cove, Port Ancon, Port au Port, Port-au-Choix, Port-de-Grave, Port Hope Simpson, Port Saunders, Portugal Cove, Portville, Princeton, Ramea, Red Bay, Renew, Rigolet, Rocky Harbour, Roddickton, Rose Blanche, St. Albans, St. Anthony East, St. Bernard's, St. Brendans, St. George's, St. John's, St. Lawrence, St. Mary's, Salmon Cove, Salvage B.B., Sandrigham, Seal Cove, Seldom Come By, Shea Heights, Shearstown, Shoal HR, Sop's Arm, Southern Harbour, Spaniard Bay, Springdale, Stephenville, Stephenville Crossing, Summerford, Sunnyside, Sweet Bay, Swift Current, Terrenceville, Topsail, Torbay, Tors Cove, Trepassey, Trinity T.B., Trout River, Twillingate, Upper Gullies, Upper Island Cove, Victoria, Wabush, Wesleyville, Western Bay, Windsor et Whitbourne.

RÉFÉRENCES CONSULTÉES

CHARRON, J. *La croisière d'Italo Balbo d'Orbetello à Chicago*, Société d'histoire de Longueuil, Cahier n° 22, 1992.

CONSENTINI, G. et GRUENZNER, N. *United States Numbered Military Post Offices, Assignments and Locations, 1941-1994*, The Military Postal History Society, 1994.

JERSEY, S.C. «The First U.S. Army Post Office in Newfoundland», in *War Cover Club Bulletin*, 27, 3.

LUDLOW, L.M. «The RPO Cowcatcher», in *BNA Topics*, sept.-octobre 1982.

LANA, R.E. «Newfoundland's 1927 de Pinedo Overprint», in *Linn's Stamp News*, 10 mars 1997.

OLIVIER, M.-J. et BLANCHARD, A. «Labrador, U.S.A.», in *Philatélie Québec*, 126, 255, 1988.

PIERCEY, D.J. «Postmarks of Cabot Tower, Newfoundland», in *The Canadian Philatelist*, 33, 1982.

RIBLER, R.I. et O'REILLY, K. «Earliest Reported Labrador Town Mark», in *PHSC Journal*, 90, 38, 1997.

Montréal, le 9 juillet 1997. En présence de plus de 200 invités réunis à l'auditorium de la Congrégation Notre-Dame, à Westmount (QC), le président de la Fondation Charle-Émile Gadbois et frère de l'abbé Gadbois, monsieur Raoul D. Gadbois (à gauche), reçoit le cadre soulignant l'émission du timbre à l'effigie de l'abbé Gadbois des mains du président du conseil d'administration de la Société canadienne des postes, André Ouellet. Ce timbre commémoratif a été émis le 20 mars dernier.

