



Le premier timbre de la Province du Canada

François Brisse, AQEP

L'Acte d'Union voté en 1840 unissait les colonies britanniques du Haut-Canada (Canada-Ouest) et du Bas-Canada (Canada-Est) pour former la Province du Canada.

Le 23 avril 1851, la Province du Canada encore considérée comme une colonie de la Grande-Bretagne, émettait le premier timbre de l'Amérique du Nord Britannique. C'était le premier timbre colonial d'une valeur nominale de 3 pence représentant un castor dont le dessin fut proposé par Sandford Fleming. En 1867 les Provinces du Bas-Canada et du Haut-Canada devinrent les Provinces de Québec et de l'Ontario respectivement. Cette même année, ces deux provinces ainsi que la Nouvelle-Ecosse et le Nouveau-Brunswick se sont fédérées pour donner naissance au Dominion du Canada. En 1931 le Statut de Westminster a fait du Canada un membre complètement autonome et souverain du Commonwealth britannique.

C'est au Musée postal canadien à Hull, Québec que l'on retrouve cette petite histoire qui décrit l'origine du premier timbre-poste

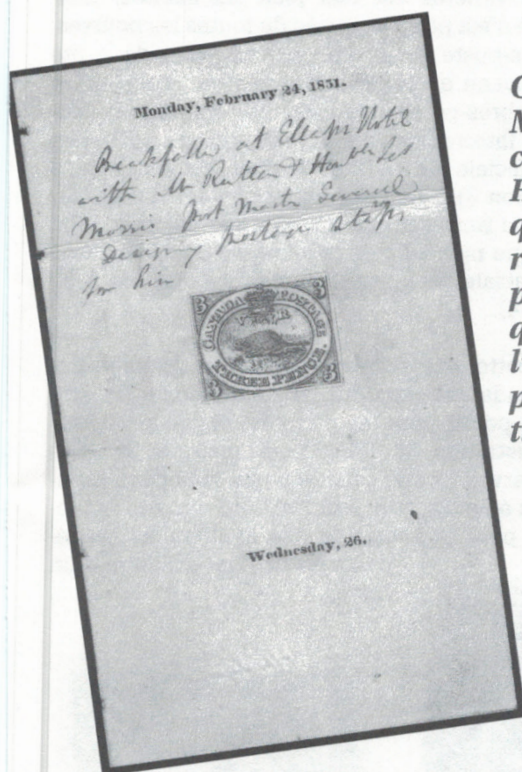


Illustration 1.
Cette illustration, tirée d'un catalogue de vente de Charles G. Firby (1996), confirme l'histoire décrite au Musée postal.

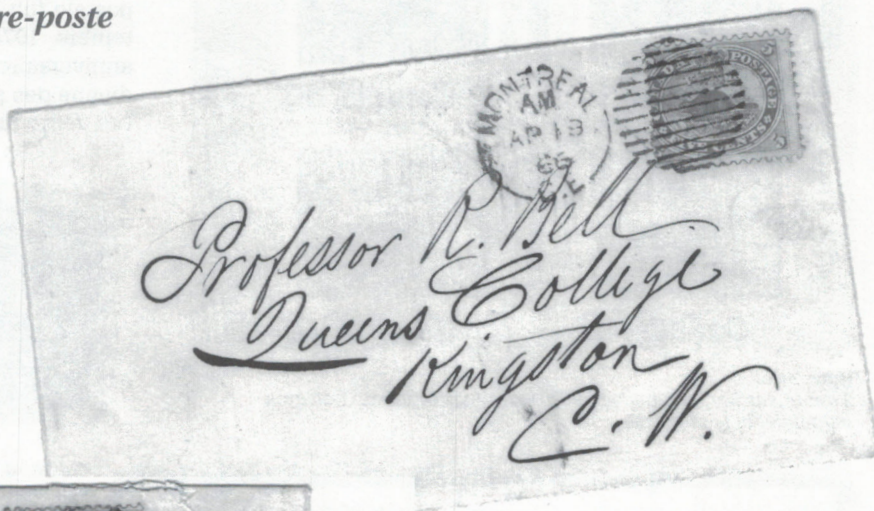
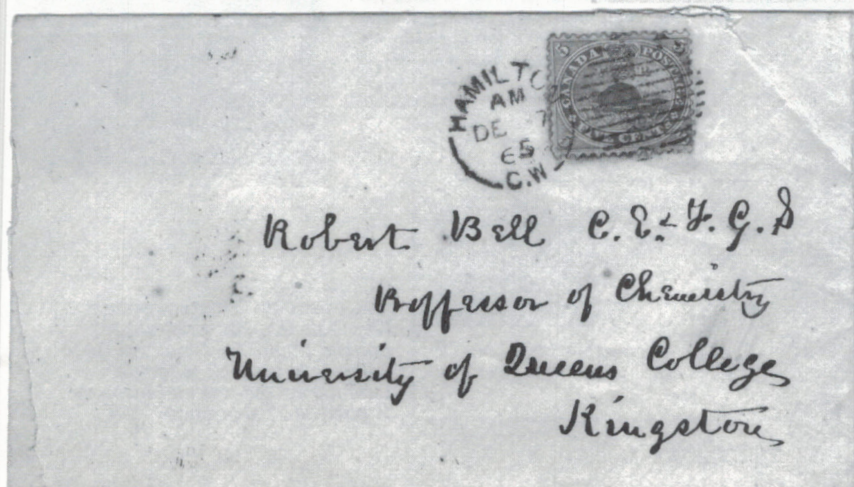


Illustration 2
Plis affranchis du castor à 5 cents. L'un d'entre eux est oblitéré de Montréal, C.E. (Canada Est), l'autre de Hamilton, C.W. (Canada West)



24 février 1851

«Déjeuner au Ellah's Hotel avec M. Rutten et l'honorable James Morris, ministre des Postes, ai dessiné des timbres-poste pour lui». C'est avec ce court message noté le 24 février 1851 dans le journal personnel de Sir Sandford Fleming que commence la grande histoire des timbres-poste canadiens. En 1851, la Grande-Bretagne cède la responsabilité des bureaux de poste coloniaux aux provinces de l'Amérique du Nord britannique. Le 23 avril de cette même année, la Province du Canada émet son premier timbre-poste, le castor de 3 pence.

Le créateur de ce tout nouveau timbre-poste suggère d'y représenter un castor pour les raisons suivantes. Cet animal symbolise le Canada, son exploitation contribue à la découverte du pays et il est connu pour son assiduité au travail, tout comme les Canadiens et Canadiennes.

Les catalogues de timbres-poste rapportent l'existence de nombreuses variétés de ce timbre émis entre 1851 et 1857. En effet, il n'y avait pas à cette époque les contrôles de qualité rigoureux que l'on connaît de nos jours. Ainsi, ce premier timbre-poste a été imprimé sur toutes sortes de papier: papi-

er vergé, papier uni, papier côtelé, papier mince, papier épais; les couleurs elles aussi sont très variables: rouge, brun-rouge, rouge brique, rouge orangé, etc. Les timbres émis de 1851-1857 étaient non dentelés alors que les timbres de l'émission suivante, de 1858-59, étaient dentelés 11,75. Au début (1851) le Trésor britannique refusa le système décimal et la devise utilisée lors de la première émission est en pence. Toutefois, sous l'influence et l'autorité de Francis Hinks, alors inspecteur général, et de William Lyon Mackenzie la loi sur les devises décimales fut passée en 1857 et la première émission en cents fut distribuée en juillet 1859.

A partir de 1859 les valeurs faciales de tous les timbres-postes en usage au Canada sont exprimées en cents. Le timbre-poste illustré du castor de l'émission de 1859-1867 a maintenant une valeur faciale de 5 cents (Illustration 2). Le support papier sur lequel le timbre est imprimé ainsi que sa couleur sont encore très variables. Tout cela fait que la collection de ces variétés est des plus fascinantes. Malheureusement elle n'est pas à la portée de toutes les bourses. Le premier timbre-poste de la Province du Canada a été représenté de nouveau en 1951 dans une série rappelant le centenaire des timbres-poste et marquant la première exposition philatélique internationale à se tenir au Canada, Capex 1951. La valeur faciale de ce timbre était alors passée à 15 cents (Illustration 3). L'idée de reproduire un timbre sur timbre a été reprise trente ans plus tard à l'occasion de l'Exposition philatélique mondiale de la jeunesse de 1981. Cette fois-ci la valeur faciale de la reproduction est montée à 30 cents (Illustration 4).

Pour conclure cette liste des émissions où le premier timbre-poste du Canada est reproduit je dois inclure la carte postale (un entier postal pour les puristes) émise le 27 septembre 1974 (Illustration 5). C'est pour marquer le 150^e anniversaire du Service postal canadien que la Société canadienne des postes émettra, le 6 avril 2001, un timbre sur timbre reproduisant pour la troisième fois le premier timbre-poste à tois pence illustré d'un castor.



Illustration 4.
Timbre sur timbre émis en 1981 pour l'Exposition philatélique mondiale de la jeunesse.



Illustration 3. (a) Timbre sur timbre émis en 1951 à l'occasion de l'Exposition philatélique internationale Capex et (b) vignette annonçant cette Exposition.



Illustration 5.
(a) Le recto de la carte postale du Musée de la poste montrant le premier timbre du Canada et (b) le verso de la carte où le timbre imprimé est oblitéré au Musée de la poste le 27 septembre 1974.

3 pence BEAVER
3 pence CASTOR
1851

Sir Sandford Fleming

La renommée de Sir Sandford Fleming n'est plus à faire. Cet ingénieur en travaux publics naquit à Kirkcaldy en Écosse le 7 janvier 1827 et mourut à Halifax le 22 juillet 1915. En son temps il était non seulement le topographe des lignes de chemin de fer le plus fameux au Canada, mais aussi un scientifique et un inventeur (Illustration 1). Il fut un homme remarquable qui laissa sa trace dans des domaines aussi variés que la construction de lignes de chemin de fer, l'adoption des fuseaux horaires ou le dessin du premier timbre canadien.

La courte biographie qui suit décrit quelques-unes de ses réalisations les plus connues. Il débarque au Canada en 1845. Après avoir étudié les sciences et le génie en Écosse et au Canada, il est engagé comme ingénieur par la compagnie de chemin de fer *Simcoe and Huron Ry.* Il est promu ingénieur en chef lorsque cette compagnie est restructurée et devient en 1857 la *Northern Ry.* En 1863 il est nommé topographe en chef par le gouvernement canadien. Il est alors responsable du premier segment de la ligne de chemin de fer entre Québec, Halifax et Saint-Jean. Quand cette ligne fut construite elle est devenue l'*Intercontinental Ry.* alors que Fleming en était l'ingénieur en chef. En 1871 il est nommé ingénieur de la future ligne du *Canadian Railway* de Montréal à la côte du Pacifique. Il était responsable des importants relevés topographiques, entre les prairies et les montagnes rocheuses, qui devaient décider du tracé de la future voie ferrée. Le tracé qu'il proposa suivait une route assez au nord, passant par Edmonton, elle traversait ensuite les rocheuses au col Yellowhead, puis virait au sud pour aboutir à Burrard Inlet sur l'océan Pacifique. Bien que ses recommandations ne furent pas suivies, ses relevés topographiques précis et détaillés de plusieurs routes alternatives, y compris une passant par le col Kicking Horse facilitèrent la construction de la ligne principale du Canadien Pacifique (CPR). C'est au début du 20^e siècle que la route nordique proposée par Fleming est construite par la *Canadian Northern Ry.* Fleming quitta la CPR quand le gouvernement canadien privatisa la compagnie en 1880.

Fleming était impliqué dans de nombreux autres projets. Ainsi, il était un défenseur acharné du projet de construction d'un câble télégraphique reliant le Canada et l'Australie. Selon Fleming ce projet de communication vital devait renforcer les liens entre les pays membres de l'Empire britannique. Le câble trans-pacifique fut construit en 1902.

Un autre projet qui lui tenait à coeur concernait le développement d'un système international satisfaisant pour établir l'heure. Avec la construction de plusieurs lignes de chemin de fer à travers le Canada, Fleming réalisa vite que le vieux système était dépassé.

A cette époque, chaque ville importante déterminait son heure propre, ou réglait ses pendules, en fonction des conditions astronomiques. Fleming recommanda l'adoption d'un temps standard ou temps moyen et que les variations horaires se feraient à partir de zones horaires. La terre était ainsi divisée en 24 fuseaux horaires. Toutes les villes et villages à l'intérieur d'un fuseau étaient à la même heure. D'un fuseau horaire au suivant il y a une différence d'une heure. Fleming fut en grande partie responsable de la convocation de l'*International Prime Meridian Conference* en 1884 à Washington. C'est à cette conférence que fut adopté le système du temps international qu'il préconisait, système encore en usage de nos jours.

Finalement, c'est aussi Fleming qui proposa le dessin du premier timbre-poste utilisé au Canada, le castor de trois pence, timbre-poste émis en 1851. Fleming avait écrit une note à cet effet dans son journal personnel. (voir l'article précédent sur le Premier timbre de la Province du Canada).

13



Portrait de sir Sandford Fleming sur un timbre-poste du Canada émis le 16 septembre 1977 (conjointement avec un timbre sur Joseph E. Bernier).

