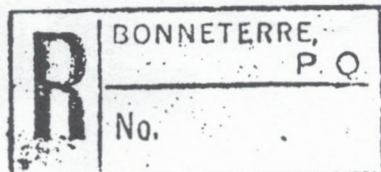


23 août: QUÉBEC. B.A. 16 est fermé.
 27 août: MONTRÉAL. B.A. 77 est fermé temporairement.
 31 août: CHARPENTIER (Compton) est fermé par suite de l'établissement de la distribution rurale. La nouvelle adresse est St-Isidore-d'Auckland, R.R. no 1.

OBLITÉRATIONS (date des épreuves)



ACTIVITÉS

▪ **Louanges.** Nous reproduisons ci-dessous, à titre de renseignement pour le personnel des Postes, une lettre que le Ministère a reçue:
 «Maintenant que la guerre est gagnée et que la transmission du courrier en Europe n'est plus une entreprise aussi aléatoire, je tiens à vous faire part de ce que je considère comme un exploit... Chaque mois depuis 20 ans, j'envoie régulièrement de l'argent à ma mère en Angleterre, et, depuis le jour où la guerre a été déclarée jusqu'à mon dernier envoi, arrivé le 15 juillet, toutes mes lettres contenant de l'argent sont parvenues à ma mère. La plupart du temps, je me suis servi de la poste ordinaire recommandée... Je tiens aussi à assurer à celui qui a été responsable de l'Airgraph qu'il mérite d'être félicité, car nous, au Canada, avons pu rester en communication avec nos gens en Angleterre et nous étions raisonnablement sûrs que nos lettres parviendraient à destination, et beaucoup plus vite que par la poste ordinaire, qui parfois prenait 5 semaines.»

(BHP-1275)

21

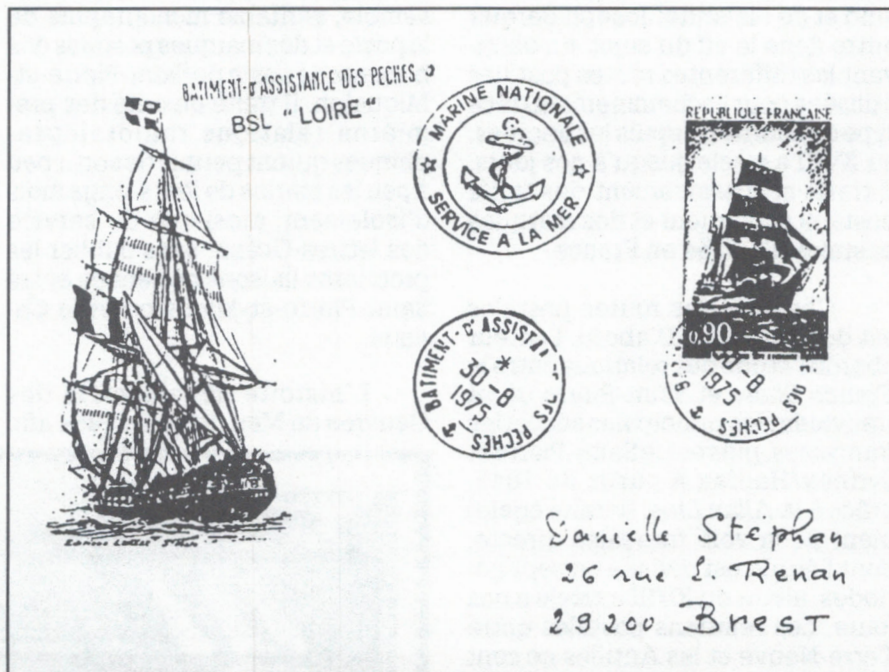
L U P O U R V O U S

Le courrier de la Grande pêche: Terre-Neuve, Groenland et Islande

Grégoire Teyssier, S.P.Q.

Peu d'amateurs d'histoire postale et de marcophilie françaises se sont penchés sur l'étude des difficiles relations entre la France et ses marins pêcheurs en campagne. Le vide dans l'historiographie postale française réside sans doute dans le fait que, d'une part, ce genre de courrier est rare, voire rarissime, et que, d'autre part, le sujet est des plus complexes. Ce vide est désormais comblé grâce au travail de Joseph Bergier, membre de l'Académie de philatélie, et grand spécialiste de la poste maritime française.

Mais l'auteur n'a pas fait que s'attarder au seul sujet postal. À l'aide de nombreux documents et



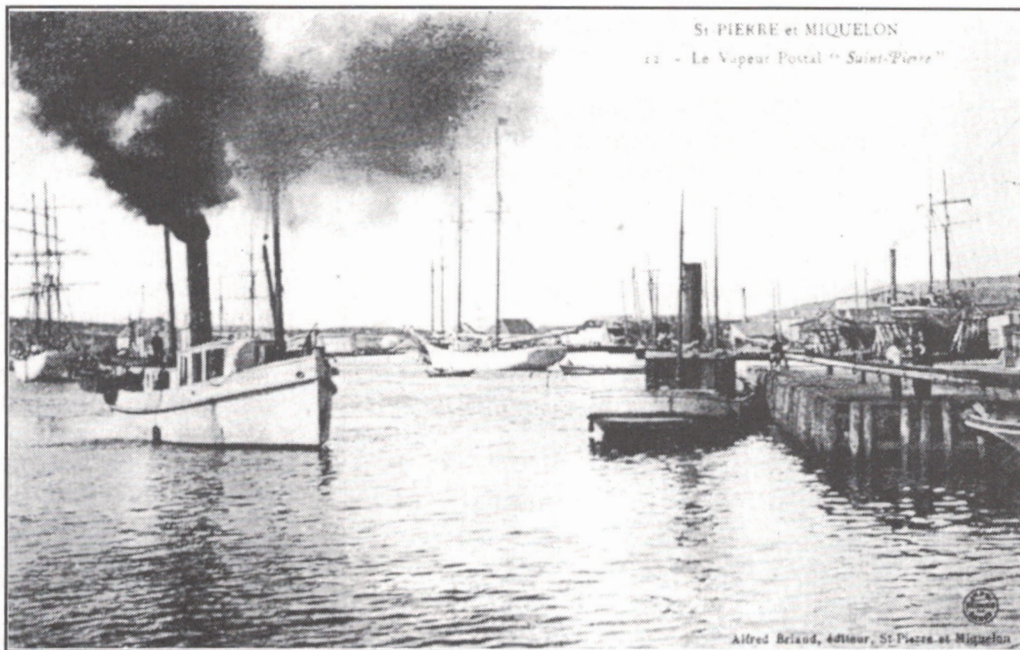
Lettre postée à bord du navire d'assistance BSL Loire, le 30 août 1975. Ce navire a effectué cinq campagnes au titre de l'Assistance aux pêches, de 1973 à 1979, avec interruption en 1976-77.

témoignages d'époque, il a contextualisé le sujet; ainsi, le premier chapitre de l'ouvrage est consacré à l'histoire sociale fascinante et parfois troublante de ces marins pêcheurs.

Ce que l'on appelle le *courrier de la Grande pêche* consiste en la correspondance épistolaire échangée directement avec les marins pêcheurs, c'est-à-dire, en provenance de ceux-ci ou qui leur est adressée. Ce type de courrier, on s'en doute, est excessivement rare. En effet, écrites ou reçues à bord des bateaux de pêche, les rares lettres conservées l'ont été dans des conditions de conservation très médiocres. Ce type de correspondance est donc identifiable par le contenu ou du moins l'adressage de la lettre.

Après un chapitre consacré à l'histoire des pêcheries au large des côtes de Terre-Neuve, du Groenland et de l'Islande, Joseph Bergier entre dans le vif du sujet, en décrivant les différentes routes postales utilisées pour l'acheminement de ce type de courrier, depuis les origines, au XVIII^e siècle, jusqu'à nos jours. Il traite successivement des tarifs postaux en vigueur et des marques postales d'entrée en France.

Chacune des routes postales est donc étudiée. D'abord, l'auteur aborde l'étude des relations entre le *French Shore* et Saint-Pierre où se trouvaient les principales sécheries françaises, puis entre Saint-Pierre et Sydney/Halifax à partir de 1845, grâce à la *Allan Line*. Il traite également de la voie française directe, dont l'étude est divisée en sept périodes, allant du XVIII^e siècle à nos jours. Les relations postales entre Terre-Neuve et les Antilles ne sont pas passées sous silence, et l'auteur s'attarde au courrier transitant par valise diplomatique. Après avoir



Arrivée du courrier à bord d'un bateau de pêche.

brossé l'historique de ces routes, il se penche sur l'étude des tarifs et des marques postales.

En s'attardant aux relations postales entre Saint-Pierre-et-Miquelon et la métropole – au chapitre 4 – Bergier brosse un tableau d'ensemble, véritable monographie de la poste et des marques postales des bureaux de poste de Saint-Pierre-et-Miquelon. Il traite ensuite des premières relations radiotélégraphiques qui ont permis de sortir peu à peu les marins de leurs longs mois d'isolement, ainsi que du service des lettres-Océan, sans oublier les premières liaisons aériennes entre Saint-Pierre-et-Miquelon et le Canada.

L'histoire de la Société des Oeuvres de Mer, créée en 1894 afin

d'améliorer les conditions de vie des pêcheurs, n'est pas passée sous silence. En effet, en affrétant des navires-hôpitaux, celle-ci a permis de venir en aide aux pêcheurs, de les soigner, et de leur apporter un grand support moral en délivrant, de manière plus ou moins régulière il est vrai, le courrier.

Cet ouvrage abondamment illustré est complété par une liste impressionnante d'annexes dont la lecture est fascinante. Enfin, la plupart des lettres et marques postales dont il est question sont accompagnées d'indices de rareté.



Édité par l'Union Marchophile, l'ouvrage est disponible auprès de son secrétaire, M. Lucien Bridelance, 19, av. du Châtelet, 77150 Lésigny, France, au coût de 375 francs. Une remise de 20% est accordée pour une commande de cinq exemplaires.