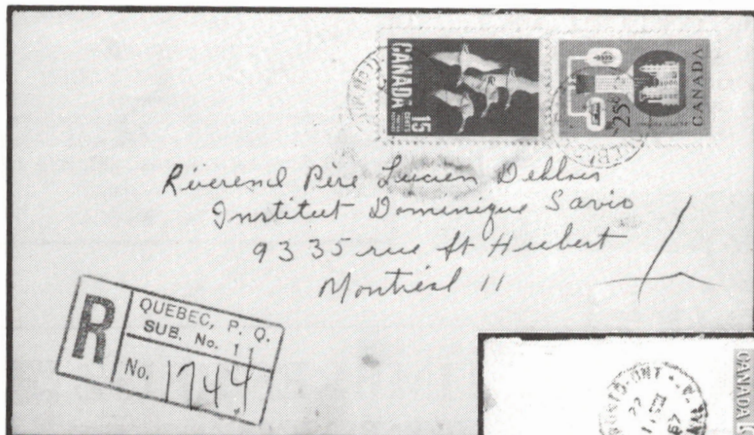


Le timbre-poste au tarif de 40 cents: une valeur qui aurait dû apparaître plus tôt

CLAUDE GIGNAC

42



En 1991, le tarif de première classe régulier vient de passer à 40 cents. Le même service ne coûtait que 17 cents en 1979 et 30 cents en 1982. Étape par étape, cent par cent, envoyer une lettre coûte maintenant 40 cents et si on tient compte de la TPS on arrive à un coût total de 43 cents!

De nombreux lecteurs de Philatélie Québec se demandent pourquoi, par exemple, sont émis des timbres-poste à 50 cents alors que ce chiffre ne correspond à aucun des tarifs réguliers. Les autorités postales attribuent sans doute une valeur prestigieuse au timbre de 50 cents. Nous n'avons qu'à penser au *Bluenose* par exemple.

Par contre, le timbre à 40 cents n'a pas d'attrait particulier dans la philatélie canadienne. Cette valeur ne correspond pas non plus à une pièce de monnaie courante.



En examinant dans les catalogues la liste des timbres canadiens, j'ai découvert qu'il n'y a jamais eu de timbre-poste de 40 cents.

Par le passé on passait, dans les séries d'usage courant, du timbre à 20 cents à celui de 25 ou de 50 cents. Cette absence de timbre à 40 cents s'explique par le fait que plusieurs timbres avaient une valeur nominale de 20 cents et que deux timbres de 20 cents faisaient aussi bien l'affaire.

Une question de tarif

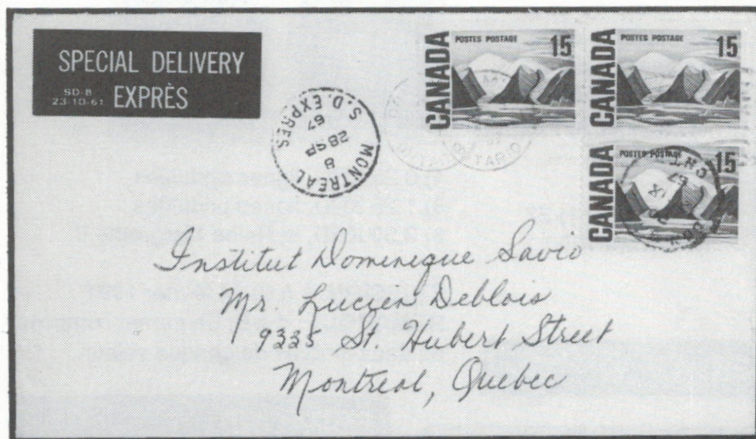
Jusqu'en 1963, à l'exception du service des colis qui pouvait nécessiter un tel tarif, il y eu peu de services postaux au tarif de 40 cents.

En regardant attentivement on s'aperçoit que le tarif d'envoi recommandé qui était de 35 cents le 1er novembre 1963 est passé à 50 cents le 1er juin 1967. Par conséquent, le timbre à 40 cents n'était pas nécessaire. Par contre, comme en 1963 le tarif d'une lettre envoyée d'une ville à une autre était de 5 cents, l'envoi en recommandé coûtait $35 + 5 = 40$ cents. Mais aucun timbre de cette valeur nominale n'a été émis en 1963. Pour affranchir une lettre recommandée on utilisait alors deux timbres de 20 cents — ceux de l'industrie des pâtes et papiers — ou une combinaison du timbre à 25 cents (industrie chimique) et du timbre à 15 cents (UPU de 1957, oie de 1963). On pouvait aussi faire d'autres combinaisons avec les petites valeurs nominales de 5 cents.

Du 1er juin 1967 au 1er janvier 1972, le tarif d'une lettre par livraison ex-

press est de 40 cents en plus du tarif régulier de 1re classe, qui passa dans cette période de 5 à 8 cents. C'était encore une excellente occasion pour la poste d'émettre un timbre à 40 cents, mais encore une fois elle la rata! Seuls les timbres de la série du *Centenaire* (15, 20, 25 cents) pouvaient servir à cet usage, avec en plus les commémoratifs à 15 et 25 cents émis entre 1967 et 1972.

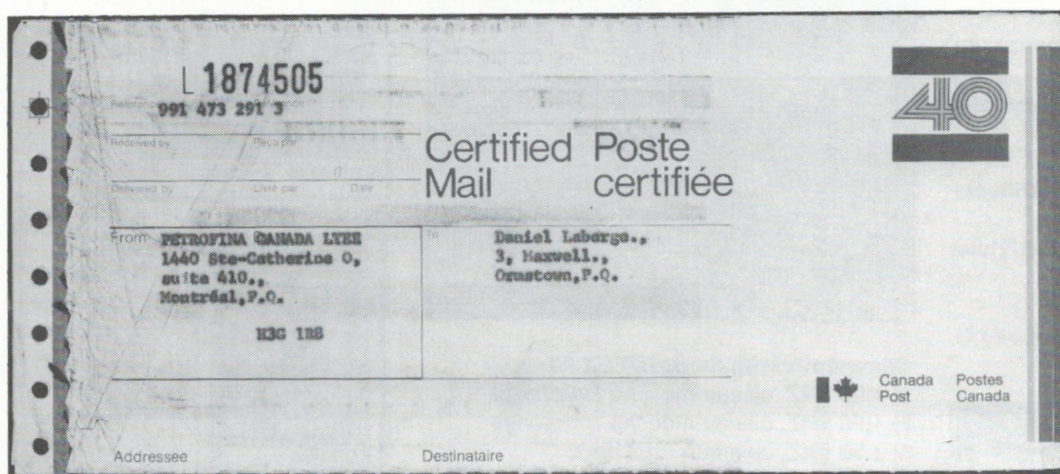
La fin de l'année 1990 et le début de 1991 seront sans doute la première chance, non ratée, pour la Société canadienne



Il s'agit des entiers pour poste certifiée qui furent mis en service en octobre 1973. On considère ces objets comme des entiers même s'ils ne sont pas des enveloppes habituelles.

Ils étaient livrés en longues bandes roulées ou pliées, des perforations permettaient de détacher chaque entier du reste de la bande.

Il en existe deux formats: 95 x 177 mm et 108 x 241 mm. Par ailleurs, les entiers n'étaient normalement pas oblitérés.



43

Figure 3

des postes d'émettre un timbre à 40 cents. Cependant la question que l'on se pose maintenant est la suivante: la nouvelle TPS qui fera passer le coût d'un envoi régulier à 43 cents sera-t-elle indiquée sur le timbre?

Autrement dit, paiera-t-on 43 cents un timbre dont la valeur faciale indiquée sera 40 cents, ou bien la valeur faciale sera-t-elle de 43 cents (taxe incluse?)

Quoiqu'il en soit, les nouveaux tarifs n'expliqueront pas encore le timbre à 50 cents.

Même s'il n'y a pas de timbre-poste à 40 cents, cette faciale n'a pas été complètement oubliée par la Société canadienne des postes. On trouve en effet un entier très spécialisé où 40 est écrit en très gros caractères, en fait c'est la seule inscription qui apparaisse dans le coin supérieur droit.

AGH / GUY LESTRADE

COMMANDEZ
DIRECTEMENT
VOS
**TIMBRES
DE FRANCE**
GRÂCE À NOTRE
LISTE DE PRIX
GRATUITE SUR
DEMANDE



ACHAT — VENTE
• CANADA • POLYNÉSIE FRANÇAISE
• TERRES AUSTRALES ET ANTARCTIQUES
FRANÇAISES • ST-PIERRE ET MIQUELON

GUY LESTRADE
C.P. 1144, SUCCURSALE B,
MONTREAL (Québec) H3B 3K9
844-3893 ou 656-7756




**Objets de Collection
& Nostalgie**
Lucie Favreau

VENTE ET ACHAT

CARTES POSTALES • CARTES
DE BASEBALL & HOCKEY •
MAGAZINES • ILLUSTRATIONS •
JOUETS ANCIENS • BANDES
DESSINÉES • TOUT CE QUI
SE COLLECTIONNE

FAUT VOIR!
(514) 638-6535