

# Les marques postales rares et inhabituelles sur le courrier oblitéré au Québec en 1980

CLAUDE GIGNAC

(Travail exécuté par le Comité d'Étude des Marques Postales modernes de la Société d'Histoire Postale du Québec et rédigé par Claude Gignac)

Notes explicatives: Ce Comité d'Étude formé lors de l'assemblée générale de la Société d'Histoire Postale du Québec le 24 octobre 1982, a comme objectifs de répertorier, étudier et analyser tous les types d'oblitérations utilisées pendant la période 1970 à date et de favoriser la recherche en histoire postale moderne. Comme premier mandat spécifique, la période 1979 à date a été retenue, ce qui nous permet donc de présenter aux lecteurs une partie des résultats de ces recherches qui se situent pour l'année 1980.

Ces résultats se composent surtout des inventaires de marques postales trouvées jusqu'à maintenant.

En 1980 le tarif, jusqu'à concurrence de 30 grammes, est de 17 cents pour les lettres et cartes postales de la première classe. C'est à partir de lettres qui ont été oblitérées à ce tarif (normal) que nous avons pu étudier les différentes marques pos-

tales qui ont été utilisées dans les bureaux de poste. Comme au moins 98% des marques postales utilisées en 1980 sont des oblitérations mécaniques ou circulaires, il reste très peu de place pour d'autres types.

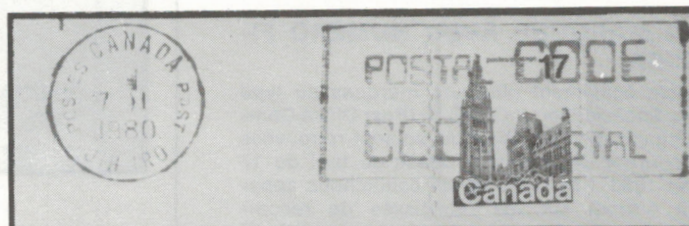
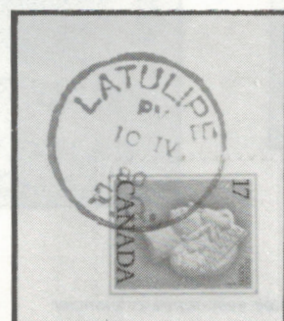
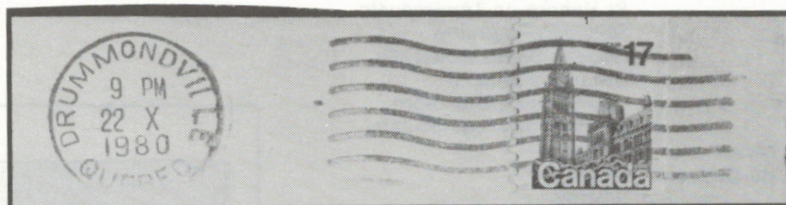
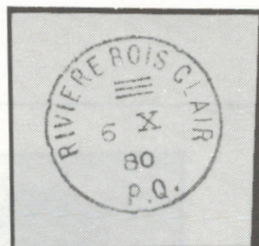


Fig. 1 — Marques postales habituelles.



## 1. LES DUPLEX ET LES CERCLES BRISÉS

Cependant au cours de notre étude, des marques postales plus rares et inhabituelles ont été trouvées. Il y a les duplex et les cercles brisés encore en usage de nos jours, mais dont les périodes de gloire ou d'abondance se situent davantage au début du siècle pour les cercles brisés et après la Deuxième Guerre Mondiale pour les duplex.

**TABEAU NO 1** — Liste des Bureaux de Poste possédant des marques postales du type duplex retrouvée en 1980 (tous les types)

Arvida	Notre-Dame-de-la-Merci
Biencourt	Notre-Dame-de-la-Paix
Bon-Conseil	Notre-Dame-du-Laus (1979)
Cacouna	Pont-Rouge
Davidson	Ripon
Drummondville	St-Antoine de Tilly
East Broughton Station	St-Appolinaire
Franklin Centre	Ste-Barbe
Inverness	St-Cuthbert
Katevale	Ste-Euphémie
L'Islet	St-Félix-de-Kingsey
La Macaya	St-Joachim-de-Montmorency
Lac Carré	St-Joachim-de-Shefford
Laurierville	St-Lucien
Lorrainville	Tadoussac
Lotbinière	Taschereau
Milot	Val d'Or
	Valcourt

**TABEAU NO** — Liste des Bureaux de Poste possédant des marques postales du type 'cercle brisé' retrouvée en 1980 (liste préliminaire)

Auclair	St-Blaise
Authier	St-Honoré-de-Témiscouata
Colombourg	St-Isidore-Laprairie
Guérin	St-Jean-Baptiste-Rouville
Issoudun	St-Luc-de-Matane
Lac-des-Iles	Ste-Marie-de-Blandford
Lemieux	Ste-Monique, Lac St-Jean
Pointe-au-Chêne	St-Nazaire
St-Adolphe-de-Dudswell	St-Sulpice
	Villeroie

## 2. LES MARQUES AVEC NUMÉRO FINANCIER

Il existe également plusieurs marques du type "numéro financier" ou P.O.C.O.N. (Post Office Computer Organization Number) qui se sont retrouvées sur le courrier de première classe au tarif de 17 cents en 1980. Ces marques en caoutchouc apparaissent surtout sur les récépissés de recommandation, sur les mandats-poste ou sur les colis de troisième classe. Plus pratique que l'emploi du marteau métallique, le tampon de caoutchouc avec numéro financier a parfois été utilisé comme oblitération normale sur des lettres au tarif de 17 cents. Ceci explique parfois pourquoi nous ne retrouvons pas d'oblitérations circulaires du même bureau de poste sur le courrier normal.



Fig. 2 — Cercle brisé: St-Honoré de Témiscouata



Fig. 3 — Cercle brisé: St-Nazaire

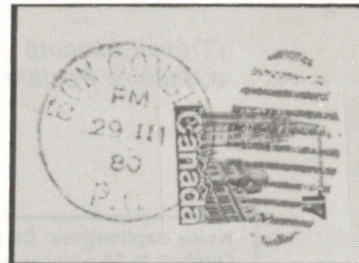


Fig. 5 — Duplex: Bon Conseil (autre type)

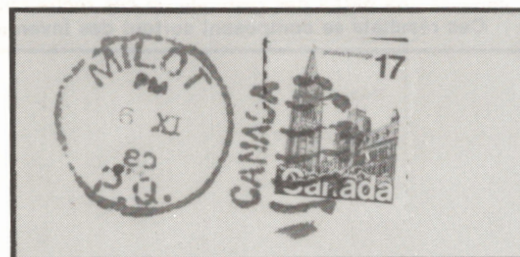


Fig. 4 — Duplex: milot (Cahier d'épreuve P.A.: 12 déc. 1951)



Fig. 6 — Marques postales avec numéro financier



TABLEAU NO 3

— Liste des Bureaux de Poste ayant utilisés des marques postales du type "numéro financier" sur du courrier avec affranchissement normal

Baie Comeau	Lawrenceville
Beaupré	Matagami
Bromptonville	Middle Bay
Canlapiscau	Petite Vallée
Cautley	Pike River
Cap-Rouge	Pointe Claire-Dorval
Caplan	Port Harrison
Cayaville	Rimouski
Chayel	Rivière St-Paul
Déception Bay	Rock Forest Aux 2
Dorion-Vaudreuil Aux 4	Rouyn-Noranda
Eastman	Sept-Isles, Aux 7
Fort George	Shipshaw
Gros-Morne	Suyluk
Hauterive	Thetford-Mines, Aux 5
Isle-aux-Coudres	Valcartier Village
La Grande Trois	Venise-en-Québec
	Ville-Marie
St-Anicet	St-Jean
Ste-Anne-de-la-Rochelle	St-Joseph-de-la-Rive
St-Denis-de-Brompton	Ste-Sabine
St-Étienne-de-Bolton	St-Valère
St-George-de-Malbaie	St-Valentin
St-Jacques	St-Vital-de-Clermont

### 3. AUTRES TYPES DE MARQUES POSTALES MODERNES EN 1980

On peut, en plus des marques déjà citées, répertorier un nombre indéterminé de marques postales qui se sont retrouvées sur une lettre au tarif normal mais dont la nature fait référence à des opérations internes des bureaux de poste.

Une bureaucratie plus grande à Québec et à Montréal ainsi que l'automatisation envahissante ont donné lieu à la fabrication de tampons de caoutchouc pour tous les usages dans les opérations internes. Les cahiers d'épreuve témoignent de l'éclosion de ces marques au cours des dernières années pour les villes les plus peuplées du Canada: Assurance de la qualité, Poste de facteurs, Réception et expédition, Dépôt de timbres-poste, Service philatélique, etc...

Plusieurs raisons peuvent justifier la présence de ces marques postales (rectangulaires, carrées ou circulaires) dans le courrier régulier; le meilleur exemple c'est une lettre rejetée par le tri mécanisé à cause d'un code postal non inscrit ou à cause du format illégal de l'enveloppe et qui demande une oblitération manuelle.

Voici une liste de ces marques plutôt inhabituelles retrouvées en 1980:

TABLEAU NO 4 — Liste des marques postales inhabituelles.

#### QUÉBEC:

- 1) - Dépêche-Lettres / dateur / Québec, P.Q. / G1K 3W0
- 2) - TRI MÉCANISÉ / MECHANIZE SORTING MAIL / dateur / BUREAU DE POSTE - POST OFFICE / QUEBEC, P.Q.
- 3) - COMPTOIR PUBLIC / PUBLIC COUNTER / dateur / POST OFFICE - B. de Poste / QUEBEC, P.Q.
- 4) - Section OSRO / OSRO Section / dateur / B. de Poste - Post Office / QUEBEC, P.Q.

- 5) - Distribution de la Ville / City Delivery Branch / dateur / Bureau de Poste - POST OFFICE / QUEBEC, P.Q.
- 6) - SURVEILLANT TRANSBORDEMENT / MAIL TRANSFER SUPERVISOR / dateur / B. de Poste - POST OFFICE / QUEBEC, P.Q.
- 7) - SUCCURSALE POSTALE / POSTAL STATION / dateur / FACTEURS - LETTER CARRIERS / QUEBEC - CHARLESBOURG, P.Q.

#### MONTREAL:

- 1) - DISTRICT POSTAL DE MONTRÉAL / SERVICE AUX CLIENTS / dateur / CUSTOMER SERVICE / MONTREAL POSTAL DISTRICT
- 2) - MONTREAL P.Q. / SUCC.-STN "R" / dateur / FACTEURS / LETTER-CARRIERS.
- 3) - TRI URBAIN - 2e / dateur / MONTRÉAL P.Q. / H3C 2H0
- 4) - TRI URBAIN / 3e Plancher / dateur / MONTRÉAL, P.Q. No. 3
- 5) - ETL - MONTREAL / (CENTRE-VILLE) / dateur / TRI?
- 6) - Port Payé en Numéraire OTM / dateur / MONTREAL, P.Q. No. 3
- 7) - SERVICES RURAUX ET URBAINS / RURAL AND CITY SERVICES / 9e étage 1500 ATWATER 9th Floor / dateur / DISTRICT POSTAL QUÉBEC-OUEST / WESTERN QUEBEC POSTAL DISTRICT / MONTREAL, P.Q. H3Z 1Y0

#### AUTRES VILLES DE LA PROVINCE:

- 1) - Centre De Traitement Du Courrier / MAIL PROCESSING CENTRE / dateur / VILLE DE LAVAL, P.Q. / H7S 1Z0

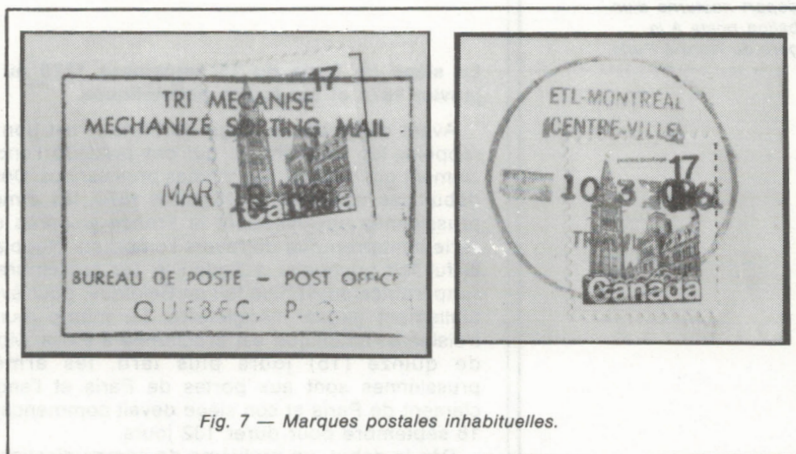


Fig. 7 — Marques postales inhabituelles.

- 2) - Exploitation Mail Processing / dateur / Rouyn Noranda, (Que.) J9X 1E0
- 3) - EXPLOITATION / dateur / GRANBY P.Q. / J2G 2W0
- 4) - UNITÉ DE TRI / SORTATION UNIT / dateur / ROXBORO, P.Q. / H8Y 2N0

### 3. CONCLUSION

Le Comité d'étude des marques postales modernes continuera ses recherches sur l'année 1980 afin de mieux circonscrire les marques postales rares et inhabituelles au Québec et, il espère, que vous pourrez vous joindre à lui par l'entremise de la Société d'Histoire postale du Québec.

Pour renseignements, veuillez écrire à:

C.E.M.P.M.  
(Yan Turmine ou Claude Gignac)  
Casier Postal 2082  
St-Romuald, P.Q., G6W 5M3