

Une expérience personnelle en histoire postale

CIMON MORIN

Les notes qui suivent veulent tout simplement vous faire part des différentes étapes d'une recherche entreprise sur l'histoire postale de la région du lac Mégantic.

Le tout a commencé lorsque j'ai appris qu'il existait en 1877 un bureau de poste du nom de Morinville et j'ai voulu en savoir plus long! Si j'ai fait plusieurs découvertes, il n'en reste pas moins que je suis encore à la recherche d'une oblitération émanant de ce fameux bureau qui a existé de 1877 à 1879. (Figure 1)

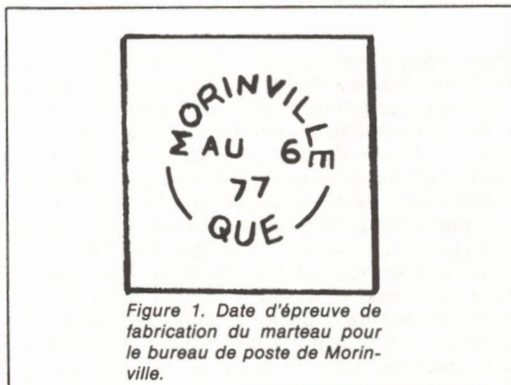


Figure 1. Date d'épreuve de fabrication du marteau pour le bureau de poste de Morinville.

1. DÉLIMITATION DU SUJET ET POINTS DE REPÈRE

Il s'agissait d'élaborer sur l'histoire de la poste avoisinant le lac Mégantic (1) situé dans le comté municipal de Frontenac au Québec.

Afin de bien situer le lac Mégantic, je me suis servi des cartes du Ministère des Terres et Forêts (2). J'ai ensuite reproduit la section qui me concernait en y indiquant les principales données (lieux, rivières, routes, etc.).

Ensuite, il me fallait trouver les noms des bureaux de poste que je me proposais d'étudier. Construire une liste des bureaux est un travail très important car si vous en oubliez, vous devrez recommencer une partie de votre recherche. J'ai puisé dans les **Guides postaux** du Ministère des Postes et ce depuis octobre 1875. Ceux de certaines années contiennent les listes de bureaux par comtés électoraux (Figure 2). Pour les années antérieures à 1875 on peut toujours consulter Campbell (3). Les fiches historiques de la Société des Postes constituent une autre source importante de renseignements (Figure 3). Elles sont classées par ordre alphabétique des noms de bureaux à l'intérieur de chaque province. S'il s'agit d'un bureau ouvert on peut obtenir une copie de la fiche au District Postal de sa région et si le bureau est fermé il faut s'adresser au Musée national des Postes (4). Ces fiches historiques permettent non seulement de connaître le site et les dates

d'ouverture et de fermeture des bureaux, mais aussi les changements de noms, les noms des différents maîtres de poste et les dates de nomination et de cessation d'emploi.

On peut aussi consulter les cartes géographiques de différentes époques, où les cartes préparées spécifiquement pour le Ministère des Postes. Depuis l'avènement du code postal, un répertoire annuel donne la liste des bureaux en opération.

2. ÉTUDE HISTORIQUE

Afin d'en savoir un peu plus sur la région que j'étudiais, j'ai rassemblé quelques livres traitant de l'histoire du lac Mégantic. Ces livres peuvent être obtenus dans les bibliothèques, chez les libraires ou les Sociétés historiques régionales. En les feuilletant, j'ai noté les traits marquants des événements de la région. Vous constaterez à quel point l'histoire des postes se rattache à l'histoire sociale, économique et politique de la région.

3. ÉTUDE PHILATÉLIQUE

Une fois la liste des bureaux de poste complétée, j'ai établi une liste des différentes oblitérations postales utilisées. Le Musée national des Postes possède les cahiers d'épreuves des timbres à date (Figure 4). Si on est patient on peut parcourir ces cahiers où les marques suivent un ordre chronologique et repérer les différents types d'oblitérations désirées (5). J'ai aussi parcouru les collections de certains philatélistes qui s'intéressent à cette région (Figures 5 et 6). Il existe certaines listes publiées (6), qu'il est avantageux de consulter. On peut à la longue établir sa propre liste d'oblitérations et de leurs périodes d'utilisation.

4. ÉTUDE POSTALE

J'avais déjà consigné le nom des bureaux de poste et le nom des maîtres de poste. J'ai ensuite inventorié les contrats octroyés pour le transport du courrier. Les rapports annuels du Ministère des Postes nous font connaître les renseignements suivants: le nom du contracteur pour le transport du courrier, la périodicité du transport, la distance parcourue, etc. Les dossiers du Ministère des Postes sont conservés aux Archives publiques du Canada (7). On pourra trouver, par exemple, dans les dossiers des inspecteurs des Postes, des données sur l'ouverture et la fermeture des bureaux, sur les

GUIDE OFFICIEL DU SERVICE POSTAL CANADIEN

Autres sources

J'ai aussi obtenu des photographies de certains maîtres de poste ou de bureaux en écrivant à certains centres d'archives, à Ottawa et à Québec, en plus de trouver des illustrations à la Société d'histoire des Cantons de l'Est. (Figure 7)

J'ai feuilleté des journaux de la région. Certains mentionnent l'inauguration de nouveaux bureaux et s'ils sont assez importants, on produira une photographie.

CHICOUTIMI ET SAGUENAY.		
CHICOUTIMI	CHICOUTIMI—Con.	SAGUENAY—Con.
Albanel	Ouistebouan	Mingan
Bagotville	Pasteur	Mosie
Basin	Péribonca	Mutton Bay
Chambord	Pointe Bleue	Nakashuan
Chambord Junction	Rivière au Doré	Pentecost River
* <i>Chicoutimi</i>	Rivière du Moulin	Petit Saguenay
Dablon	Rivière à l'Ours	Pointe au Bouleau
Dequen	<i>Roberval</i>	Pointe aux Anglais
Delisle	Roberval Hotel	Pointe des Monts
Grande Baie	St. Cyrac	Rivière St. Jean
Hebertville	St. Félicien	Riv. Ste. Marguerite
Hebertville Station	St. Gédéon	St. Augustin, Saguenay
Jonquières	St. Hilaire du Lac St.	St. Edmé de Saguenay
Kénogami	Jean	
Lac Clair	St. Joseph d'Alma	
L'Anse au Foin	St. Prime	
L'Anse St. Jean	St. Léonard de Chicoutimi	
La Décharge	Simard	
Laterrière	Tikouabé	
Metabetchouan	Trémblay	
Mistassini	SAGUENAY	
Normandin	Baie de la Trinité	
Otis		
COMPTON		
Birchton	Flanders	
Brookbury	Galsion	
Bulwer	Gosselin's Mills	
Canterbury	Gould	
Charrington	Gould Station	
Chartierville	Hall's Stream	
Comin's Mills	Hardwood Flat	
* <i>Compton</i>	Hereford	
Compton Station	Hillhurst	
* <i>Cookshire</i>	Island Brook	
Crossbury	Johnville	
Dell	Keith	
* <i>East Angus</i>	Lake Mégantic	
East Clifton	La Patrie	
East Hereford	Learned Plain	
Eaton	Linds	
Echo Vale	McLeod's Crossing	
DORCHESTER		
Abenakis	Langervin	
Coulobme	Mont Robson	
Crabbourne	Ravignan	
Quidass	Russseau à Eau Chaude	
Grand Rang	St. Anselme	
Frankton	St. Benjamin	
Hemison	St. Bernard de Dorchester	
Lake Etchemin		
DRUMMOND ET ARTHABASKA.		
DRUMMOND	DRUMMOND—Con.	ARTHABASKA—Con.
Bon Consell	St. Cyrille de Wendover	St. Paul de Chester
Boulogne	St. Eugène de Grantham	St. Philippe de Chester
Carmel		
Danby	St. Germain de Grantham	St. Rémi de Tingwick
* <i>Drummondville East</i>	St. Guillelme d'Upton	St. Rosaire
Duncan Station	* <i>St. Durham</i>	St. Valère de Bulstrode
French Village	Sydenham Place	* <i>Stangfold</i>
Kingsley	Uxenhelm	Trotter
* <i>Kingsley Falls</i>	Uxerion	St. Mount Brook
Kirkdale	Wheatland	* <i>Victorville</i>
L'Avenir	Wickham, West	Walker's Cutting
Lugar Station		Warwick
Robson	ARTHABASKA	
St. Bonaventure	* <i>Arthabaskaville</i>	
SAGUENAY—Con.		
Baie des Barons	Bersimis	
Bon Desir	Bonne Espérance	
Caribou Islands	Caribou Islands	
Doibcau	Egg Island	
Esquimaux Point	Gethsemani	
Godbout	Hamilton Cove	
Harrington Harbour	Les Escoumains	
Les Escoumains	Les Grandes Bergeronnes	
Les Petites Bergeronnes	Long Point of Mingan	
Lourdes du Blanc	Maggie	
Mille Vaches		
Maple Leaf		
Marburo		
Martinville		
Milan		
Mie à Rivier		
New Mexico		
North Hill		
Notre-Dame des Bois		
Paquette		
Perryborough		
Piopolis		
Randborough		
Red Mountain		
Redsville		
Rivard's Corners		
Robinson		
St. Claire		
St. Edouard de Frampston		
St. Henedine		
St. Isidore		
St. Maachie		
St. Marguerite de Dorchester		
St. Nazaire de Buckland		
St. Odilon		
St. Prosper de Dorchester		
St. Rose de Watford		
Springbrook		
Standon		
Ware		

Figure 3. Exemple d'une fiche historique pour le bureau de poste de Spring Hill situé près du lac Mégantic.

<i>Springs Hill</i> (NAME OF OFFICE)		<i>Compton - Houston P.O.</i> (OFFICE NUMBER)		
DATE OF ESTABLISHMENT- <i>1-7-1879</i>		OFFICE CLOSED-		
OFFICE RE-OPENED-				
CHANGES IN NAME				
FORMER NAME		DATE OF CHANGE		
NAME OF POSTMASTER	MILITARY STATUS	DATE OF BIRTH	DATE OF APPOINTMENT DATE OF VACANCY	CAUSE OF VACANCY
<i>Malcolm Campbell</i>			<i>1-7-1879</i>	<i>3-5-1884 Death</i>
<i>J. A. C. - Mr. L. M.</i>			<i>1-7-84</i>	<i>20-4-1900 Resignation</i>
<i>E. M. McDonald</i>			<i>13-5-1905</i>	<i>2-4-1906 Death</i>
<i>Paul H. Leonard</i>		<i>4-7-1883</i>	<i>19-2-1906</i>	<i>Acting</i>
<i>Rachel Leonard</i>		<i>26-1-1887</i>	<i>12-5-05</i>	<i>Acting</i>
<i>John Leonard</i>		<i>2-1-1892</i>	<i>1-1-02</i>	

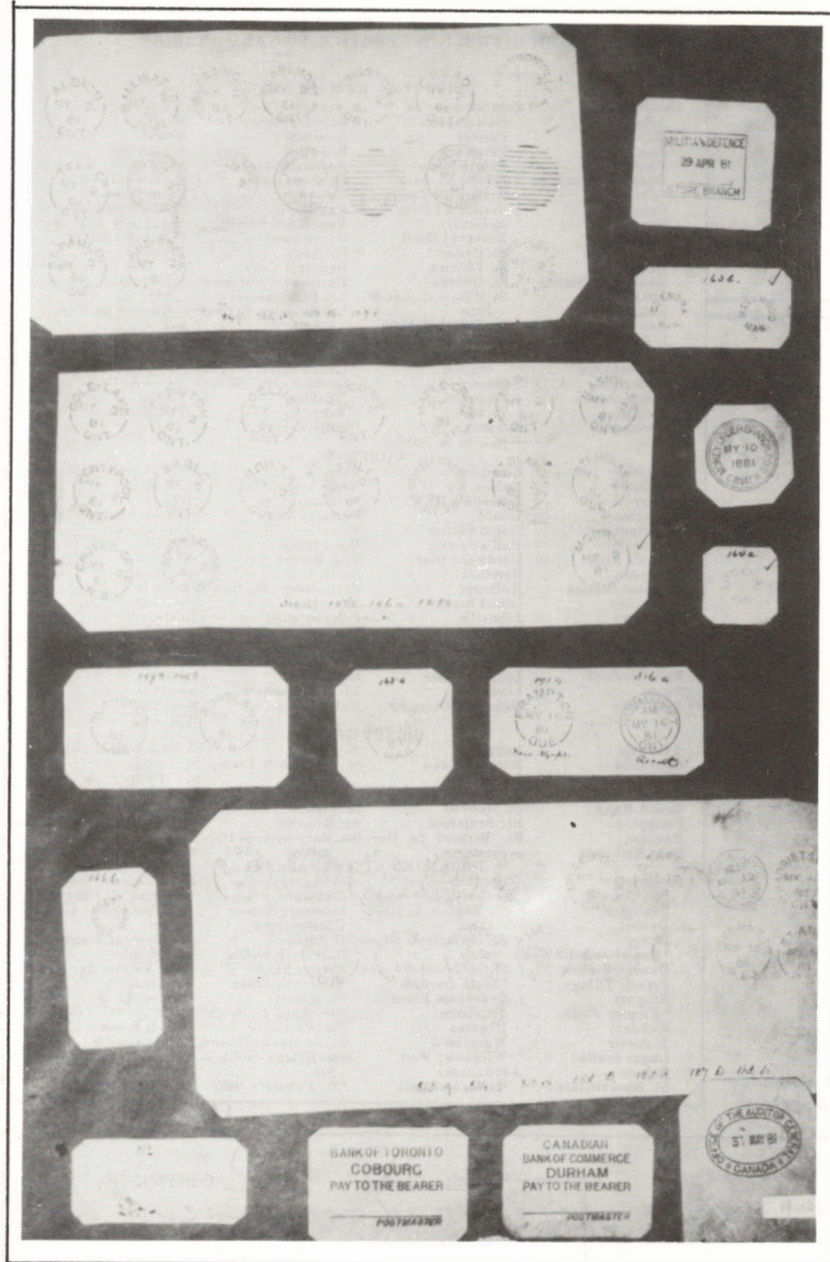


Figure 4. Exemple d'une page tirée des cahiers d'épreuves des timbres à date du Musée national des Postes, Ottawa.

D'autres possibilités peuvent s'offrir aux chercheurs, en rencontrant les personnes âgées de la région ou de la localité qui se "rappellent" les beaux jours!

Le plus important reste à faire, soit le partage des connaissances. Pour ce faire je dois rassembler mes notes, les organiser dans un ordre et selon un plan bien défini, et ensuite commencer à mettre l'histoire en place. Tout ça parce qu'un jour j'ai voulu en savoir plus long sur le bureau de poste de... Morinville!

1. Il s'agit du lac Mégantic et non pas de la ville "Lac Mégantic" située au nord du lac.
2. Ministère des Terres et Forêts, Service de l'arpentage, Limites territoriales de 1974, rev. en 1976. Ce Ministère québécois peut fournir pour une somme modique (\$1.50 environ) des cartes de grand format sur chacun des comtés municipaux du Québec. Les limites de comtés et de municipalités sont toutes identifiées. Adresse: M. Fernand Martel, chef de la division des Limites territoriales, Ministère de l'Énergie et des Ressources, Gouvernement du Québec, 1995, boulevard Charest, Ste-Foy, Québec, G1N 4H9. (Tél.: 643-7704)
3. Frank W. Campbell, *Canada Post Offices, 1755-1895*, Boston, Quarterm Publications Inc., 1972, 208p.
4. Musée national des Postes, 180 rue Wellington, Ottawa, K1A 1C6. Il existe deux districts postaux au Québec. L'un étant Division du Marketing, District de l'Est, Région postale du Québec, 1535 chemin Ste-Foy, Québec, G1S 2P0; et l'autre: Levée et Livraison du courrier, District postal Québec-ouest, Case Postale 1500, CTCRS Brossard, Brossard (Québec), J4W 1A0.
5. Les cahiers d'épreuves sont disponibles sur microfilms et peuvent être empruntés via le prêt-entre-bibliothèques du Musée national des Postes.
6. Par exemple, notre ami Anatole Walker a publié dans *La Philatélie au Québec*, une liste des "Duplex modernes — section Québec", etc.
7. Pour plus de renseignements vérifier avec M. Tom Hillman, Division des Archives fédérales, Archives publiques du Canada, 395 rue Wellington, Ottawa, Ont. K1A 0N3. Plusieurs dossiers sont microfilmés et peuvent être empruntés via le prêt-entre-bibliothèques.

Figure 5.
Première
oblitération, type cercle
brisé, pour le bureau
de poste d'Agnès
(auparavant Morinville)
Collection de l'auteur.

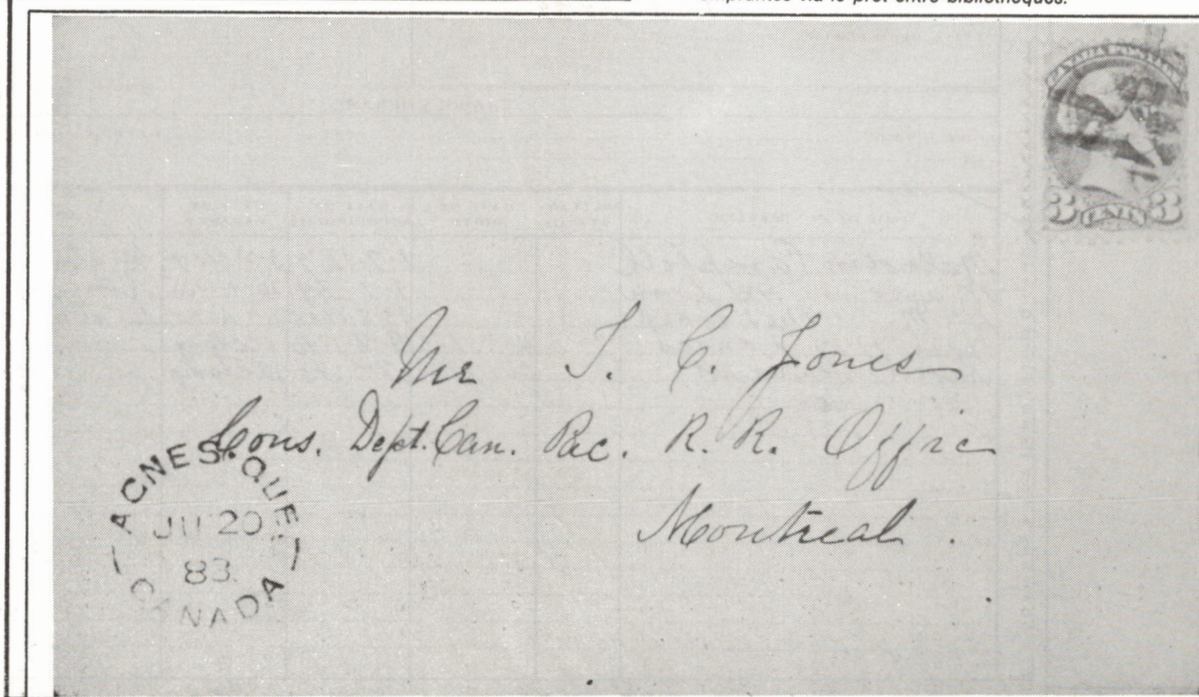




Figure 6. Troisième oblitération, type cercle brisé, pour le bureau de poste d'Agnès. Collection de l'auteur.



Figure 7. Photographie prise par le maître de poste, J.P. Jones en 1916. Le bureau de poste est représenté par le 3e édifice à gauche. Collection de l'auteur.