

BRIBES POSTALES D'IL Y A 50 ANS

Textes recueillis par CIMON MORIN (SHPQ), MUSÉE NATIONAL DES POSTES



JANVIER - FÉVRIER 1937

Admission des objets recommandés

Lorsqu'un objet recommandé est présenté pour transmission il faut veiller à ce que:

- le port entier soit payé ainsi que le droit de recommandation (il est utile d'informer les envoyeurs que la garantie est plus forte en payant un droit plus élevé);
- les timbres soient parfaitement oblitérés;
- il porte une empreinte distincte du timbre à dater du côté de l'adresse et deux empreintes de ce même timbre au dos sur le pli;
- il soit inscrit dans le registre des objets recommandés;
- une empreinte du timbre «Original N°» soit portée sur l'enveloppe et qu'un numéro soit donné à l'objet;
- enfin, qu'un certificat de recommandation dûment rempli soit remis à l'envoyeur.

(BHP-828)

Colis postaux pour l'Espagne et les possessions espagnoles

L'Administration postale de la Grande-Bretagne annonce la reprise du service des colis postaux avec les îles Canaries. Toutefois, le service des colis postaux avec l'Espagne, le Maroc espagnol (excepté les agences britanniques) et la Guinée espagnole, est encore suspendu.

(BHP-829)

Suspension de certains services aériens en Europe

L'Administration postale de la Grande-Bretagne annonce la suspension des services postaux aériens de l'Angleterre à l'Espagne (à l'exception de Barcelone et de la Catalogne) et au Portugal. Le service aéro-postal pour les îles Canaries a été repris.

(BHP-829)

Service de distribution à domicile à Kirkland Lake, Ontario.

Un service de distribution à domicile a été établi à Kirkland Lake, Ontario, et l'on voudra bien ajouter le nom de ce bureau, dans l'ordre alphabétique, à la liste des endroits qui figure à l'article 11, page 13, du Guide postal, où les lettres affranchies pour la distribution par exprès peuvent être livrées par messenger spécial.

(BHP-832)

Similitude de noms de bureaux de poste

Le maître de poste de Clearwater, Man. fait savoir que les lettres adressées à Clearwater Station, C.B., sont reçues à son bureau. Les maîtres de poste et les commis ambulants voudront bien par conséquent, prendre les précautions nécessaires pour éviter les fausses directions.

(BHP-832)

Références: BHP: Bulletin hebdomadaire des postes

GPS: Supplément mensuel du Guide officiel du service postal canadien

Cahier d'épreuves des timbres à date

Lettres pour la distribution rurale

Le port des lettres déposées dans une boîte aux lettres rurale ou adressées à un abonné du service rural, est de 3 cents pour la première once et 2 cents par once ou fraction d'once au delà. Nous attirons spécialement l'attention des maîtres de poste sur le fait que la taxe ci-dessus s'applique également lorsque la route rurale part du bureau où la lettre a été déposée.

(BHP-833)

Bureaux de poste

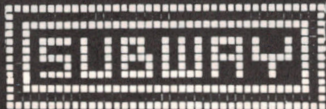
Ouverture de bureaux:

BAYARD ouvre à nouveau le 11 janvier
BEAUCANTON le 19 février
BOISVILLE ouvre à nouveau le 1^{er} février
CANN ouvre à nouveau le 4 janvier
CHERBOURG le 26 janvier
CHERBOURG OUEST le 11 janvier
CLAY HILL le 23 février
DE SALLES le 18 janvier
GOUPIL le 15 janvier
HAUTEUR OUEST le 27 janvier
LA COULÉE le 26 janvier
LALEMANT le 23 février
MONTRÉAL B.A. 89 le 17 février
MONTRÉAL B.A. 96 le 27 janvier
ROULIER le 26 janvier
ST-CHARLES GARNIER le 26 janvier
ST-GABRIEL DE GASPÉ le 15 janvier
ST-GUY le 16 février
STRATFORD NORD le 11 janvier
VILBOIS le 15 janvier

Bureau qui change de nom:

BAILLARGEON devient ST-ÉTIENNE
DE LAUZON le 23 février

BESOIN D'ACCESSOIRES?



BESOIN DE CLASSEURS?



BESOIN D'ALBUMS?



COMMANDE TÉLÉPHONIQUE SANS FRAIS

**1 (800)
361-6967**

BESOIN DE MATÉRIEL?



EXPÉDITION DANS LES 48H.

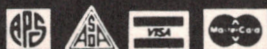


QUELQUES SOIENT VOS BESOINS

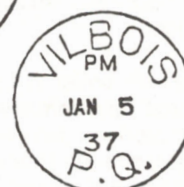
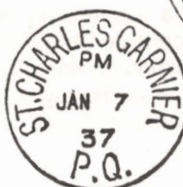
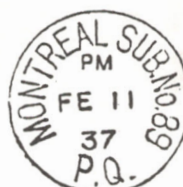
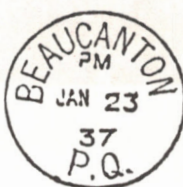


TÉL: 514-337-8780

Sans Frais: 1-800-361-6967



Épreuves des timbres à date:



Solution à timbres mystère:

- 1)- Allemagne, timbre officiel
N° 0-12 NH H (1.10\$) 1920-21
- 2)- Inde portugaise
N° 461 NH H (0.50\$) 1945-46
- 3)- Espagne
N° 263 NH H (11.50\$) 1889-1899
- 4)- Crête, zone russe
N° 41 NH H (10.00\$) 1899-1901
- 5)- Memel, sous l'occupation lithuanienne
N° N-75 NH H (9.00\$) 1923
- 6)- Éthiopie
N° 4 NH H (1.50\$) 1894
- 7)- Lithuanie
N° 277 NH H (3.00\$) 1933
- 8)- Grèce
N° 534 NH H (0.65\$) 1950
- 9)- Wurtemberg, état allemand
N° 04-a NH H (estimé 2.00\$)
1875-1900
- 10)- Rodhes, Italie «Aegean Islands»
N° 22 NH H (7.50\$) 1929

Fermeture de bureaux:

BERNIER le 28 février; le courrier sera livré à St-Ferdinand, RR1
 DUFOUR le 22 février; le courrier sera livré à Baie-St-Paul, RR3
 DUNRAVEN le 18 janvier.
 GARROZ le 1^{er} février; le courrier sera livré à Rivière Raquette, RR1
 GUINDON le 28 février; le courrier sera livré à Ste-Aurélie, RR1
 HOUDE le 2 janvier; le courrier sera livré à St-Agapit, RR1
 JEAN-NOËL le 1^{er} février; le courrier sera livré à St-Irénée, RR2
 LABISSONNIÈRE le 1^{er} février; le courrier sera livré à Carbonneau, RR1
 LAGADELLE le 18 janvier.
 MONTREVILLE le 1^{er} février; le courrier sera livré à St-Angeles, RR2
 MOREAU le 1^{er} février; le courrier sera livré à St-Henri de Lévis, RR3
 ST-CASSIEN DES CAPS le 22 février; le courrier sera livré à Baie-St-Paul, RR3
 VACHON le 28 février; le courrier sera livré à Ste-Aurélie, RR1

BRIBES POSTALES D'IL Y A 50 ANS

Textes recueillis par CIMON MORIN (SHPQ), MUSÉE NATIONAL DES POSTES



MARS 1937

Nouvelle émission de timbres-poste

Une nouvelle émission de timbres-poste des catégories de 1¢, 2¢ et 3¢, à l'effigie du Roi George VI, sera en vente le 1er avril. Ces timbres seront fournis à tous les dépôts d'approvisionnement du Canada assez tôt pour que les maîtres de poste puissent s'en procurer et les mettre à la disposition du public le premier jour de la mise en vente.

Les maîtres de poste qui désirent avoir de ces timbres pour leurs clients, à cette date, devraient, par demande spéciale, en commander une quantité limitée à leur dépôt d'approvisionnement, assez d'avance pour que celui-ci ait le temps de remplir la commande et de l'expédier pour le 1er avril. Les commandes reçues à temps seront remplies et expédiées de façon pour parvenir à destination le premier jour de la mise en vente.

(BHP-837)

Îles Falkland-Colis Postaux

Les personnes intéressées sont priées de noter que les colis pour les îles Falkland devront, à l'avenir, être acheminés par la voie de New-York au lieu de celle d'Angleterre.

Le tarif d'affranchissement sera de 20 cents par livre pour les colis pesant jusqu'à 10 livres, 2,50 \$ par colis pesant au-dessus de 10 livres et ne dépassant pas 15 livres, et 3 \$ par colis pesant au-dessus de 15 livres et ne dépassant pas 20 livres.

Les maîtres de poste voudront bien porter ces indications dans les colonnes voulues du tableau du tarif des colis postaux, à la page 124 du Guide postal.

Les prescriptions relatives à l'emballage, les déclarations en douane, les objets prohibés, etc., seront les mêmes que

celles qui se sont appliquées jusqu'à présent aux colis acheminés par la voie d'Angleterre, sauf que ces colis ne pourront être assurés.

Les colis pour les îles Falkland devront porter la mention «Via New-York», écrite distinctement, et être envoyés à Montréal pour être insérés dans les dépêches de colis confectionnés par ce bureau pour New-York.

(BHP-837)

Extension du service aéropostal transpacifique «Clipper»

Le service aéropostal transpacifique «Clipper» de San Francisco à Hawaï, Guam et les îles Philippines a été prolongé jusqu'à Macao, territoire portugais (près de la côte chinoise) et Hong Kong, où les correspondances seront faites avec les services aériens en Chine ainsi qu'avec les services aériens pour l'Australie et les endroits intermédiaires, et pour les Indes et les endroits intermédiaires. Cette extension sera inaugurée par le départ de San Francisco le 21 avril.

Les correspondances seront faites à Hong-Kong avec le réseau aéropostal chinois qui dessert les villes suivantes: Shanghai, Nanking et Peiping, sur le littoral, et les villes de l'intérieur. Les correspondances se feront également avec les lignes aériennes anglaises pour les Établissements des Détroits, le Siam, les Indes, les Indes orientales néerlandaises et l'Australie. Les envois postaux destinés aux endroits situés au delà de Hong-Kong, qui porteront l'affranchissement indiqué plus bas, seront réacheminés de Hong-Kong par la voie de l'air, s'il y a avantage à le faire pour hâter leur transmission, sinon ils seront réacheminés de la manière ordinaire.

À dater du premier voyage sur la route telle que prolongée, (le départ de San Francisco devant avoir lieu le 21 avril) les taux (port y compris la taxe aérienne) pour les objets qui seront transportés sur cette route, seront les suivants:

Pour	Cents par 1/2 once
Hawaï	25
Guam	50
Îles Philippines	75
Macao	90
Hong-Kong	90

Le taux de 90 cents par 1/2 once s'applique également aux points au delà de Hong-Kong et dont il est fait mention au deuxième paragraphe.

Ces taux comprennent également le transport par les services aéropostaux internes disponibles à Hawaï, aux îles Philippines et en Chine. Les dépêches-avion pour le Japon seront acheminées sur Shanghai, pour leur expédition ultérieure par les moyens ordinaires, et celles pour la Nouvelle-Zélande seront acheminées sur l'Australie pour leur transmission ultérieure par les moyens ordinaires.

Les objets que l'on désire expédier par ce service devraient porter une étiquette bleue «Par Avion - By Air Mail» et l'indication (juste au-dessus de l'adresse) «Par Avion via San Francisco - route transpacifique».

Tous les objets transportés lors du premier voyage sur l'extension de cette route à Macao et Hong-Kong recevront les empreintes philatéliques.

Les expéditeurs canadiens qui désirent adresser à eux-mêmes ou à d'autres personnes des plis affranchis en timbres canadiens (les timbres devant être apposés par les expéditeurs), devront expédier ces plis dans une enveloppe au maître de poste de San Francisco pour leur mise à la poste et leur transmission par le premier voyage à Macao et Hong-Kong.

Des cachets seront apposés sur tous les objets expédiés de San Francisco pour transmission par le premier voyage à Macao et Hong-Kong, et les autorités de la poste à ces deux endroits verront à faire apposer le timbre au verso des objets reçus. Les plis destinés au Canada seront retournés de Macao et Hong-Kong par les moyens ordinaires.

(BHP-838)

Renvoi des lettres étrangères non distribuées

Le Service de l'inspection attire de nouveau l'attention sur la nécessité de prendre plus de soin pour le traitement des lettres étrangères qui n'ont pas été livrées au Canada. On dit que certains maîtres de poste et certains commis ambulants traitent ces lettres comme si elles devaient être remises dans les dépêches et retournées directement au pays d'origine.

Les lettres étrangères non distribuées et même celles qui portent l'adresse de l'expéditeur (sauf celles qui sont originaires des États-Unis, du Mexique, de Terre-Neuve, de l'État libre d'Irlande et de la Grande-Bretagne) doivent être envoyées au bureau des rebuts du district, ou, s'il s'agit de bureaux urbains, à l'administrateur général du Service postal, Ottawa, avec la mention: pour le Service de l'inspection.

(BHP-835)

Service postal aérien entre Edmonton, Peace River, Grande-Prairie (en Alberta), Dawson Creek et Fort St. John (en Colombie-Britannique).

À partir du 17 mars 1937, un service postal hebdomadaire par avion fonctionnera entre Edmonton, Peace River, Grande-Prairie (Alberta), Dawson Creek et Fort St. John (Colombie-Britannique).

La distance à parcourir, aller et retour, est de 1 000 milles approximativement.

Ce service aérien est supplémentaire au service ambulant dans le même district et les lettres affranchies au tarif ordinaire des objets de la première classe seront acheminées par ce service sans surtaxe.

(BHP-836)

BUREAUX DE POSTE

– Ouverture de bureaux:

CAP DE LA MADELEINE EST (bureau auxiliaire) ouvre le 23 mars

MIDDLE BAY ouvre le 1er mars

– Fermeture de bureaux:

CAP DE LA MADELEINE CENTRE ferme le 22 mars

CREEMORNE ferme le 20 mars

FRESHWATER ferme le 6 mars

– Changement de statut:

Le statut de CAP DE LA MADELEINE OUEST est changé en bureau auxiliaire de CAP DE LA MADELEINE EST.



Épreuve de timbre à date

CALENDRIER INTERNATIONAL

● 22 - 24 mai 87

FERPHILEX 87 14e exposition de philatélie ferroviaire à la Porte de Versailles, Paris, France.

● 13 - 21 juin 87

exposition internationale **CAPEX 87** à Toronto.

● 6 - 9 août 87

exposition internationale **VADUZ 87** dans la Principauté du Liechtenstein.

● 20 août - 10 septembre

ISTAMBUL 87, Turquie.

● 29 août - 9 septembre

OLYMPHILEX 87, exposition mondiale de philatélie olympique à Rome, Italie.

MONTRÉAL TIMBRES ET MONNAIES

LA BOURSE DU TIMBRE

TOUS LES SAMEDIS ET DIMANCHES

10h à 18h

PLUSIEURS MARCHANDS SUR PLACE

ADMISSION GRATUITE

VENTE-ACHAT CONSIGNATION VENTE SUR OFFRE

Renseignez-vous
sur nos

ENCANS

de fin de mois

(catalogue gratuit
sur demande)

1874

STE-CATHERINE E.

Près de la station
de métro Papineau
INFORMATION

(514) 527-1526

BRIBES POSTALES D'IL Y A 50 ANS

Textes recueillis par CIMON MORIN (SHPQ), MUSÉE NATIONAL DES POSTES



AVRIL 1937

Service de distribution à domicile au Cap-de-la-Madeleine, P.Q.

Le service de la distribution à domicile a été établi au Cap-de-la-Madeleine, P.Q., et l'on voudra bien ajouter le nom de ce bureau, dans l'ordre alphabétique, à la liste des endroits qui figurent à l'article 11, page 13, du Guide postal, où les lettres affranchies pour la distribution par exprès peuvent être livrées par messenger spécial.

(BHP-840)

Vol d'une machine à affranchir

Une machine à affranchir avec compteur du modèle HX expédiée le 20 mars à la maison Willson Stationery Co. Winnipeg, par le Pacifique-Canadien, a été volée au cours de la transmission peu de temps avant l'arrivée du train à Winnipeg.

Les empreintes du compteur portent le numéro 82923 et les maîtres de poste sont priés d'être aux aguets afin que les correspondances portant ce numéro ne passent pas inaperçues. S'ils en remarquent ou s'ils obtiennent des renseignements touchant cette machine, ils voudront bien en avvertir aussitôt le bureau de leur district.

(BHP-841)

L'heure d'été

Il faut toujours faire correspondre l'envoi et la réception des courriers aux horaires des chemins de fer; mais le maître de poste peut se conformer à la décision prise par les autorités municipales, en ce qui concerne les heures d'ouverture et de fermeture du bureau de poste, c'est-à-dire qu'il peut accepter l'heure d'été si les autorités de l'endroit l'ont adoptée, mais il doit surtout avoir pour guide l'intérêt du service public.

(BHP-841)

Service entre New-York et Francfort-sur-le-Mein par le Zeppelin allemand «Hindenburg»

L'Administration postale des États-Unis annonce qu'elle a fait de nouveaux arrangements pour l'envoi de dépêches de New York à l'Europe au cours de l'été prochain, par le Zeppelin allemand «Hindenburg».

Ce service est disponible pour l'envoi de correspondances-avion du Canada suivant l'horaire projeté ci-dessous:

Dép. Lakehurst	Arr. Francfort	Dép. Francfort	Arr. Lakehurst
6 mai	9 mai	3 mai	6 mai
14 mai	17 mai	11 mai	14 mai
25 mai	28 mai	22 mai	25 mai
5 juin	8 juin	2 juin	5 juin
15 juin	18 juin	12 juin	15 juin
25 juin	28 juin	22 juin	25 juin
6 juillet	9 juillet	3 juillet	6 juillet
14 juillet	17 juillet	11 juillet	14 juillet
16 août	19 août	13 août	16 août
23 août	26 août	20 août	23 août
30 août	2 septembre	27 août	30 août
6 septembre	9 septembre	3 septembre	6 septembre
13 septembre	16 septembre	10 septembre	13 septembre
20 septembre	23 septembre	17 septembre	20 septembre
1 ^{er} octobre	4 octobre	28 septembre	1 ^{er} octobre
11 octobre	14 octobre	8 octobre	11 octobre
22 octobre	25 octobre	19 octobre	22 octobre
2 novembre	5 novembre	30 octobre	2 novembre



Le Hindenburg: une carrière prometteuse qui se termine de façon abrupte dès le voyage inaugural, le 6 mai 1937 à Lakehurst aux États-Unis.

Nouvelle émission de timbres-poste

Des nouveaux timbres-poste, à l'effigie du Roi George VI, des catégories de 4 ¢., 5 ¢. et 8 ¢., grandeur ordinaire, et de 3 cents, grandeur double, celle-ci commémorative du Couronnement de Sa Majesté le Roi George VI, seront mis en vente le 10 mai. Tous les dépôts de timbres du Canada en recevront assez tôt pour en approvisionner les bureaux de poste avant le premier jour de vente.

Les maîtres de poste qui désirent se procurer des nouveaux timbres pour en fournir à leurs clients à cette date devront envoyer une demande spéciale d'une quantité raisonnable à leur dépôt d'approvisionnement, assez d'avance pour permettre que leur commande soit remplie et expédiée avant le 10 mai. Les demandes reçues assez tôt seront remplies et envoyées de façon à parvenir à destination pour le premier jour de vente.

(BHP-842)

BUREAUX DE POSTE

Ouverture des bureaux:

DUBAIL ouvre à nouveau le 19 avril
MONTREAL B.A. 128 le 5 avril
RAIMBAULT ouvre à nouveau le 19 avril
RIVIERE COLOMBIER le 19 avril

Fermeture de bureaux:

ILE BELANGER le 13 avril
LES CHENEUX le 10 avril. Le courrier est livré à St-Tite des Caps, RR1

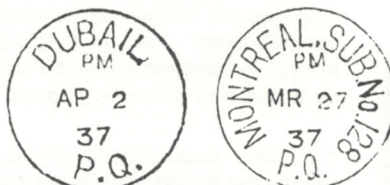
Changement de noms:

ALMAVILLE devient ALMAVILLE-EN-BAS le 16 avril
CARBONNEAU devient ALMAVILLE-EN-HAUT le 16 avril

Références:

BHP: Bulletin hebdomadaire des postes
GPS: Supplément mensuel du Guide officiel du service postal canadien
Cahiers d'épreuves des timbres à date

ÉPREUVES DE TIMBRES À DATE



LES ALBUMS-AVEZ-VOUS VRAIMENT L'EMBARRAS DU CHOIX \$

À première vue, de nombreux modèles d'albums s'offrent à vous. Mais ceux-ci répondent-ils bien à vos attentes ?

- beaucoup d'espaces vides;
- manque d'information;
- absence de variétés;
- méli-mélo de timbres courants, de timbres-avion et de timbres de Noël;
- espaces identiques dont l'utilisation est laissée à l'imagination du philatéliste (différences de dentelures, de papiers, de couleurs);
- espaces identiques sans mention particulière pour différencier les timbres en feuille, en carnet ou en roulette;
- absence occasionnelle d'espaces destinés à recevoir vos propres timbres.

FAITES VOTRE CHOIX...

Toutefois...

si vous exigez

- reproduction rigoureuse des timbres;
- classification logique;
- séries regroupées sur une même page;
- abondance de renseignements et mise en page adéquate pour illustrer les particularités (dentelures, papiers, couleurs, timbres marqués, en carnet, en roulette);
- pochettes sûres, faciles à utiliser, qui mettent les timbres en valeur;
- pages qui ne se détériorent pas à l'usage et restent bien à plat quand l'album est ouvert;
- albums et feuillets supplémentaires disponibles dans le monde entier;
- service hors pair; on peut remplacer une page détériorée accidentellement.

Seuls, les Albums Lighthouse répondent vraiment à vos critères

COMPAREZ !

DEMANDEZ à votre marchand de vous MONTRER un album LIGHTHOUSE... et les autres: la différence saute aux yeux !
Et puis, FAITES VOTRE CHOIX !

Pour recevoir une page échantillon de l'album, accompagnée de notre catalogue gratuit, appelez-nous au (514) 489-8489 (sans frais à 1-800-361-3088) ou écrivez à:

LIGHTHOUSE PUBLICATION (CANADA) Ltée
210, av. Victoria,
Westmount, QC,
H3Z 2M4
Tél.:
(514) 489-8489

Pour souligner le centenaire de l'organisation de la philatélie au Canada, le Musée national des postes est heureux de présenter

L'HISTOIRE ILLUSTRÉE DE LA POSTE CANADIENNE 1685-1865

CONFÉRENCIER INVITÉ: Allan L. Steinhart, philatéliste professionnel

Date et lieu: vendredi le 1^{er} mai 1987 en soirée, au Centre d'études fédéral à Ottawa (Ontario)

La conférence sera traduite simultanément en français et suivie d'une réception. Les places sont limitées. Inscrivez-vous dès maintenant.

Les intéressé(e)s peuvent s'adresser par téléphone ou par écrit au:

Musée national des postes, comptoir philatélique
365, avenue Laurier ouest, Ottawa (Ontario), K1A 0B1
Téléphone: (613) 995-8088

BRIBES POSTALES D'IL Y A 50 ANS

Textes recueillis par CIMON MORIN (SHPQ), MUSÉE NATIONAL DES POSTES

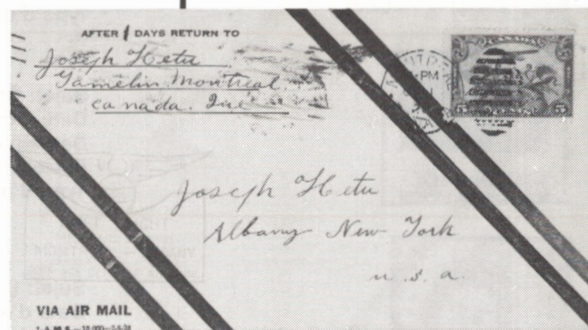


MAI 1937

Service postal aérien Ottawa-Montréal et Montréal-Albany.

Les maîtres de poste sont informés qu'à partir du 15 mai prochain, les horaires suivants seront en vigueur pour les services postaux aériens Ottawa-Montréal et Montréal-Albany:

Direction ouest (heure normale de l'Est)		Direction est (heure normale de l'Est)	
11.30 a.m.	Dép. Montréal	Arr. 4.50 p.m.	
12.20 p.m.	Arr. Ottawa	Dép. 4.00 p.m.	
Direction sud (heure normale de l'Est)		Direction nord (heure normale de l'Est)	
5.30 p.m.	Dép. Montréal	Arr. 11.00 a.m.	4.39 p.m.
- 2.45 p.m.	Arr. Albany	Dép. 9.45 a.m.	-
- 3.00 p.m.	Dép. Albany	Arr. 9.35 a.m.	-
7.29 p.m.	Arr. New York (aérodrome de Newark)	Dép. 8.30 a.m.	2.40 p.m.



Huit ans auront suffi pour développer un service postal aérien rapide et efficace entre Montréal et Albany. Le premier vol postal entre ces deux villes avait eu lieu en 1929.

(BHP-843)

Enlever les timbres-poste des objets de correspondance constitue un acte criminel.

L'attention du ministère a été attiré de nouveau sur un nombre de cas où des timbres-poste ont été enlevés des objets de correspondance en cours de transmission particulièrement de ceux d'origine étrangère.

On attire spécialement l'attention des employés de la poste sur la nature sérieuse de ce délit et sur l'article 89 de la Loi des Postes qui se lit comme suit:

«Est coupable d'un acte criminel qui, conque, avec une intention de fraude, ôte un timbre-poste appliqué sur une lettre, un journal ou tout autre objet transmissible confié à la poste, ou fait disparaître volontairement et avec l'intention susdite, une marque quelconque faite dans un bureau de poste sur un timbre-poste, une carte-correspondance, une bande ou enveloppe postale dont il a déjà été fait usage.»

(BHP-845)

Cachets oblitérants du Couronnement.

Un certain nombre de cachets oblitérants spéciaux portant le dessin du drapeau britannique et une inscription concernant le Couronnement de Sa Majesté George VI, seront mis en usage par le Ministère aux bureaux de poste suivants: Charlottetown, Halifax, Fredericton, St. John, Québec, Montréal, (ceux de Québec et de Montréal sont bilingues), Ottawa, Toronto, Hamilton, London, Windsor, Port Arthur, Fort William, Winnipeg, Regina, Saskatoon, North Battleford, Edmonton, Calgary, New Westminster, Vancouver et Victoria.

On commencera à se servir de ces cachets le jour même de l'émission du timbre de 3 cents commémoratif du Couronnement, c'est-à-dire le 10 mai prochain et leur emploi durera une semaine. Comme ces cachets seront d'un intérêt considérable pour les philatélistes et même pour le public en général, le Ministère demande que la plus grande publicité possible soit donnée à cet avis.

Les personnes domiciliées dans des endroits autres que les villes mentionnées plus haut et qui désirent obtenir des empreintes de ce cachet spécial, peuvent envoyer au maître de poste de l'une de ces villes des plis accompagnés d'un bon de poste ou d'un mandat de poste pour couvrir les frais d'affranchissement, et lui demander d'appliquer sur ces plis le cachet spécial.

(BHP-844)



Congrès des maîtres de poste du Québec.

Le congrès annuel de l'Association des maîtres de poste canadiens (succursale du Québec) aura lieu à l'hôtel St-Louis, Québec, les 2, 3 et 4 juin., Les maîtres de poste des bureaux à commission qui désirent assister à

ce congrès peuvent obtenir la permission de s'absenter en s'adressant au Directeur ou à l'Administrateur du district, suivant le cas, pourvu qu'ils s'arrangent avec des employés compétents pour se faire remplacer durant leur absence.

(BHP-844)

BUREAUX DE POSTE

- Ouverture de bureaux:

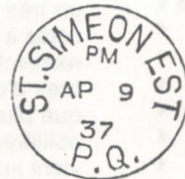
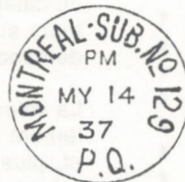
BAIE LAVAL, le 15 mai
LES ÉRABLES, le 15 mai
MONTRÉAL B.A. 1, le 25 mai
MONTRÉAL B.A. 127, le 26 mai
MONTRÉAL B.A. 129, le 18 mai

- Fermeture de bureaux:

RIVIÈRE AUX PINS, le 20 mai. Le courrier est dirigé à VALCARTIER VILLAGE, RR1
ST-SÉVÈRE NORD, le 15 mai. Le courrier est dirigé à ST-SÉVÈRE, RR1
-SAUCIER, le 1 mai. Le courrier est dirigé vers SAYABEC, RR1

Changement de noms:

MUD LAKE devient BELLETERRE le 22 mai
PETIT BONAVENTURE devient ST-SIMÉON EST le 3 mai
PETIT CASCAPEDIA devient NEW RICHMOND CENTRE le 26 mai



Épreuves
des timbres à date:

CALENDRIER

CANADA

- 15 au 17 mai 1987
exposition **EXUP XVI** au Centre de loisirs Saint-Mathieu à Montréal.
- 22 au 24 mai 1987
camp philatélique jeunesse du Québec au camp Bosco à Valleyfield.
- 29 au 31 mai 1987
exposition nationale québécoise **JOPHILEX** à Joliette.
- 30 mai 1987
Assemblée générale annuelle de la Fédération québécoise de philatélie dans le cadre de JOPHILEX.
- 13 au 21 juin 1987
exposition internationale **CAPEX 87** à Toronto.

- 24 au 26 juin 1987
STAMPEX reçoit la convention de l'American Topical Association au Centre Sheraton de Toronto.
- 16 au 18 octobre 1987
Salon des collectionneurs à Montréal
- 17 au 19 septembre 1987
exposition **BNAPEX** à Charlottetown, Île-du-Prince-Édouard.

INTERNATIONAL

- 22 au 24 mai 1987
FERPHILEX 87 14^e exposition de philatélie ferroviaire à la Porte de Versailles, Paris, France.
- 13 au 21 juin 1987
exposition internationale **CAPEX 87** à Toronto.
- 6 au 9 août 1987
exposition internationale **VADUZ 87** dans la Principauté du Liechtenstein.



À VOTRE SERVICE

INVITATION

Nous vous invitons cordialement à utiliser notre service téléphonique sans frais.

1-800-361-3088

Si vous voulez:

- placer une commande
- plus d'information
- un échantillon de page d'album
- notre liste de prix illustrée toute en couleur
- un échantillon des pochettes SF Lighthouse
- faire partie de nos envois postaux
- être informés sur nos nouveaux produits
- être informés sur nos spéciaux
- savoir où trouver votre détaillant Lighthouse le plus près de chez vous

Bien entendu, vous pouvez aussi nous écrire

LIGHTHOUSE PUBLICATIONS (CANADA) LTD.

Le spécialiste en albums

**210, av. Victoria
Westmount
(Québec)
H3Z 2M4
(514) 489-8489**

BRIBES POSTALES D'IL Y A 50 ANS

Textes recueillis par CIMON MORIN (SHPQ), MUSÉE NATIONAL DES POSTES



JUIN- JUILLET 1937

Vol avec effraction des bureaux de poste.

Pendant l'été les maîtres de poste ont tendance à négliger de protéger suffisamment leur bureau. Il en résulte que des vols avec effraction et autres sont souvent commis et que ceux-ci pourraient être évités avec un peu plus de vigilance. Par conséquent, ils voudront bien observer attentivement les instructions suivantes:

- (1) Les portes et les fenêtres du local occupé par le bureau doivent être fermées à clé et verrouillées avec soin la nuit.
- (2) Les valeurs du bureau doivent toujours être protégées au maximum, mais surtout après la fermeture du bureau. S'il y a un coffre-fort dans le local, ces valeurs doivent y être placées. On attire spécialement l'attention des maîtres de poste sur le fait que si l'enquête qui suit un vol avec effraction indique que la propriété du bureau de poste n'a pas été suffisamment protégée, soit par négligence, soit par indifférence, ils seront responsables de la perte encourue.
- (3) Dans un cas de vol avec effraction, le maître de poste doit communiquer immédiatement par télégraphe ou téléphone avec le directeur ou l'administrateur du district et avertir la police.

(BHP-849)

Usage de timbres à date en caoutchouc pour les mandats de poste.

Des timbres à date en caoutchouc portant le nom du bureau ont été fournis aux principaux bureaux comptables pour le timbrage des mandats et des bons de poste.

L'attention du ministère a été maintes fois attirée sur le fait que l'on se servait de ces timbres à date non seulement pour les mandats et les bons de poste,

mais aussi pour les livrets de la Caisse d'épargne, les feuilles de dépôt, les commandes et l'oblitération des timbres-poste, etc.

Ces timbres ne doivent servir que pour les mandats et les bons de poste, jamais pour d'autres documents ou pour les feuilles de dépôt.

Les maîtres de poste des bureaux auxquels ces timbres ont été fournis doivent veiller à la stricte observation de cet ordre, et tout manquement de leur part peut résulter en l'annulation du privilège de se servir de ces timbres.

(BHP-854)

BUREAUX DE POSTE

– Ouverture de bureaux

CAMP LE CAPITAIN
CAMP MARCEL
HAUTEUR SUD
HOLLIDAY
L'ANSE À GILES STATION

LAC BROMPTON
LAC DES SEPT ILES
LAC ST-JOSEPH
MONTRÉAL B.A. 81
MONTRÉAL B.A. 111

PELLEGRIN
QUÉBEC B.A. 13
ROCHEBAUCOURT
ST-BERNARD DE LACOLLE
ST-DAMASE SUD
STE-BERNADETTE
TAILLARDAT
TERREBONNE HEIGHTS
TREMBLAY

Fermeture de bureaux:

CACOUNA SOUTH (bureau d'été)
DENONVILLE
LAKE WILLIAM
courrier livré à St-Pierre Baptiste, RR1
PARAME
courrier livré à Lac au Saumon, RR1
RIVIÈRE AUX ROSIERS

17 juillet (bureau d'été)
14 juillet (bureau d'été)
9 juillet
1^{er} juin
14 juin – ouvert à nouveau
7 juillet (bureau d'été)
24 juillet (bureau d'été)
17 juillet (bureau d'été)
6 juillet
4 juin – ouvert à nouveau
7 juin
12 juillet
1^{er} juin
1^{er} juin
15 juillet
16 juillet
14 juillet
15 juin (bureau d'été)
5 juillet

5 juillet
19 juin
31 juillet
21 juillet
24 juillet

Changement de noms:

ST-EPHREM DE TRING devient ST-EPHREM DE BEAUCE le 14 juillet
ST-VICTOR DE TRING devient ST-VICTOR DE BEAUCE le 23 juillet

MÉCANOTÉLIE



La mécanotélie vous permet d'illustrer et de compléter de manière très économique une collection thématique. Cela ne veut pas dire qu'il ne reste plus de travail de recherche à effectuer.

Pour les amateurs intéressés par l'histoire de l'aviation, voici une petite collection d'affranchissements mécaniques récents représentant tous des avions.

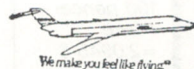
Le jeu qui vous est présenté aujourd'hui sous cette rubrique consiste à identifier d'après leurs silhouettes le plus d'avions possible.

Un prix philatélique, offert par la Société canadienne des postes, sera remis à la personne qui aura fourni la liste la plus complète ne contenant pas d'erreurs.



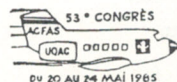
Nobody Serves Our Republic
Like Republic.

1



We make you feel like flying™

2



3



4



5



REPUBLIC

6



La réponse nous a donné des ailes
Le jeu donne des ailes à la réponse.

7



AIR FRANCE

8



HELICOPTER SERVICE AS

9



LINEAS AEREAS DE ESPAÑA

10



Quiet
Being a good business

11



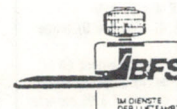
DORNIER

12



AUSTRIAN

13



IM DIENSTE DER LUFTFAHRT

14

Votre réponse, incluant le numéro de chaque avion illustré et son identification, qui devra parvenir avant le 15 août 1987, doit être adressée à Philatélie Québec/Jeu Mécanotélie, 4545, avenue Pierre-de-Coubertin, Montréal (Québec) H1V 3R2

BRIBES POSTALES D'IL Y A 50 ANS

Textes recueillis par CIMON MORIN (SHPQ), MUSÉE NATIONAL DES POSTES



AOÛT SEPTEMBRE 1937

Service postal aérien entre Montréal, P.Q. et Burlington, Vermont, E.-U.A.

Un service postal aérien quotidien a été autorisé entre Montréal, P.Q., et Burlington, Vermont, E.-U.A., lequel sera inauguré le ou vers le 10 août 1937. La distance à parcourir sera d'environ 73 milles dans les deux directions.

Le tarif sera le suivant:

6¢ la 1ère once et 5¢ chaque once au delà si les correspondances sont pour le Canada; 6¢ par once ou fraction d'once si elles sont pour les États-Unis.

(BHP-857)



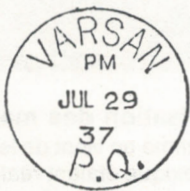
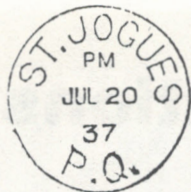
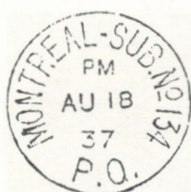
BUREAUX DE POSTE

Ouverture de bureaux:

BEAUCHAMP	10 septembre
BONNE NOUVELLE	17 septembre
CANTON JETTE	23 septembre
D'ALEMBERT	2 août
DU BONNET	10 août
FORESTVILLE	13 septembre
MANCEBOURG	27 août
MONTREAL B.A.130	3 août
MONTREAL B.A.133	3 août
MONTREAL B.A.134	24 août
RUISSEAU NOIR	20 septembre
ST-ADELARD	2 septembre
ST-CONRAD	7 septembre
ST-JOGUES	3 août
STE-MATHILDE	14 août (ouvert à nouveau)
ST-VICTOR DE	
BONAVENTURE	6 août
SHEKATIKA BAY	15 septembre (ouvert à nouveau)
VARSAN	16 août
VILLE GUAY	26 août (ouvert à nouveau)

Épreuves des timbres à date:





Fermeture de bureaux:

BOUILLON

6 septembre. Le courrier est livré à Lac au Saumon, RR3

COUTURE

1 septembre. Le courrier est livré à Bolduc, RR1

LAC A BELLEY

30 septembre

LAC AU SAUMON
OUEST

6 septembre. Le courrier est livré à Lac au Saumon, RR4

ST-THOMAS DE
SOULANGES

4 septembre. Le courrier est livré à St-Polycarpe, RR1

WOODSIDE

18 septembre

Changement de noms:

CLAY HILL devient MONT-BRUN le 23 août

MONTREAL B.A. BEAUDOIN devient MONTREAL B.A. 132 le 9 août

RIVIERE DU LOUP (en bas) devient RIVIERE DU LOUP le 9 septembre

ST-VICTOR STATION devient STATION ST-VICTOR le 4 septembre



CALENDRIER

CANADA

• 17 au 19 septembre 1987
exposition **BNAPEX** à Charlottetown, Île-du-Prince-Édouard.

• 15 au 18 octobre 1987
Salon des collectionneurs au Complexe Guy-Favreau, à Montréal

• 24 au 26 juin 1988
STAMPEx reçoit la convention de l'American Topical Association au Centre Sheraton de Toronto.

• Juin 1989

Sainte-Thérèse, exposition provinciale et assemblée générale de la Fédération québécoise de philatélie

INTERNATIONAL

• 9 au 18 octobre 1987

ESPAMER 87, exposition philatélique hispanophone et latino-américaine à La Coruna, Espagne.

• 16 au 25 octobre 1987

HAFNIA, exposition internationale à Copenhague, Danemark

**BESOIN
D'ACCESSOIRES?**



**BESOIN
DE
CLASSEURS?**



**BESOIN
D'ALBUMS?**



**COMMANDE
TÉLÉPHONIQUE
SANS FRAIS**

**1 (800)
361-6967**

**BESOIN
DE MATÉRIEL?**



**EXPÉDITION
DANS LES
48H.**



**QUELQUES
SOIENT
VOS BESOINS**



TÉL: 514-337-8780

Sans Frais: 1-800-361-6967



BRIBES POSTALES D'IL Y A 50 ANS

Textes recueillis par CIMON MORIN (SHPQ), MUSÉE NATIONAL DES POSTES



OCTOBRE 1937

**S'occuper attentivement
des objets de la troisième
classe.**

A cette époque de l'année, de grandes quantités de circulaires et d'autres objets de la troisième classe adressés "A l'occupant" sont expédiées par la poste, et nous rappelons aux maîtres de poste que ces objets doivent être distribués avec soin.

Lors de la réception de ces objets, les maîtres de poste voudront bien prendre les dispositions nécessaires pour ceux qui sont ainsi adressés soient distribués à chaque maison dans les endroits où il y a un service de facteur, ou à chaque famille des localités où les clients de la poste réclament leur correspondance au bureau, tant que leur approvisionnement le permettra. Quant à la distribution par le courrier rural, celui-ci les déposera dans toutes les boîtes placées sur sa route, qu'ils soient adressés "A l'occupant", ou "Au propriétaire de boîte", et tant que son approvisionnement le lui permettra. (Voir l'article 88 du Guide postal).

Les grandes maisons d'affaires qui ont des succursales à divers endroits du pays envoient de plus en plus, en bloc, à ces endroits et à raison de 1/2¢ chacune, des annonces portant le nom de l'agent local pour être distribuées aux chefs de maison de la localité par le bureau de poste, et chaque fois qu'il est possible, le ministère notifie d'avance le maître de poste local, lui donnant tous les renseignements nécessaires sur l'envoi et la façon dont le port sera payé. Les maîtres de poste qui reçoivent ces envois doivent veiller à ce que la distribution des circulaires soit faite avec beaucoup de soin et à ce que le port soit perçu.

La poste, les gens d'affaires et le public tireront un profit mutuel d'une publicité active au moyen de circulaires envoyées par les établissements commerciaux, mais si l'on veut que cette manière d'annoncer ait du succès, il est essentiel que la distribution de ces circulaires soit effectuées soigneusement.

(BHP-866)

BUREAUX DE POSTE

Ouverture de bureaux:

BERRY	2 octobre
NORMETAL	1er octobre
RIVIERE DAVY	2 octobre
VAL VIGER	13 octobre

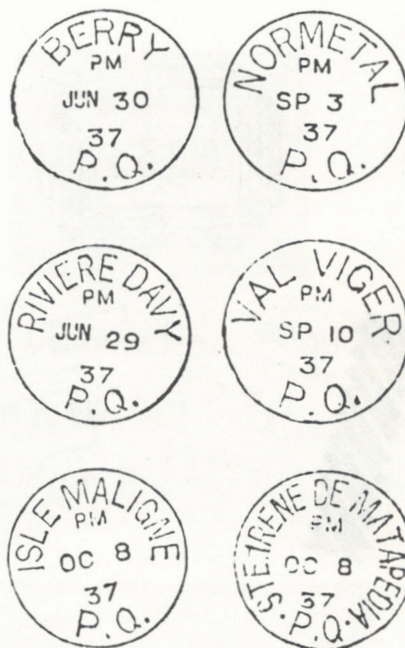
Fermeture de bureaux:

CHIBOUGAMAU 27 octobre

Changement de noms:

L'appellation du bureau ILE MALIGNE a été changé à ISLE MALIGNE à partir du 23 octobre
STE-IRENE DE NEMTAYE devient
STE-IRENE DE MATAPEDIA le 28 octobre

ÉPREUVES DES TIMBRES A DATE:



BRIBES POSTALES D'IL Y A 50 ANS

Textes recueillis par CIMON MORIN (SHPQ), MUSÉE NATIONAL DES POSTES



NOVEMBRE 1937

CORRESPONDANCES ADRESSÉES AUX MINISTÈRES DU GOUVERNEMENT A OTTAWA

Les maîtres de poste voudront bien se rappeler que toutes les lettres et autres objets transmissibles par la poste (à l'exception des colis postaux, matériel, fourniture et papeterie des ministères, etc...) expédiés par les ministères publics à Ottawa et portant une empreinte indiquant qu'ils émanent d'un ministère, ainsi que toutes les correspondances adressées aux ministères en charge desdits ministères, à leurs secrétaires particuliers, aux sous-ministres ou à toute division ou section reconnues d'un ministère public à Ottawa, peuvent être expédiés francs de port au Canada.

Les correspondances déposées à la poste par les ministères publics à Ottawa, ou adressées à ces ministères pour la transmission par la voie de l'air, doivent être affranchies au tarif applicable à la route aérienne utilisée.

Prière de lire les articles 157, 158 et 169 du Guide postal.

(BHP-870)

IL NE FAUT PAS SE SERVIR DE SACS A CADENAS POUR L'ENVOI DE COLIS AUX ÉTATS- UNIS

L'Administration postale américaine nous a fait savoir qu'elle a reçu dans la dernière partie du mois de décembre et dans la première partie du mois de janvier derniers, un grand nombre de sacs canadiens à cadenas. Ces sacs à dépêches contenaient des colis qui devaient être examinés par la douane aux États-Unis, et comme celle-ci n'avait pas de clés pour les cadenas canadiens, il fut nécessaire de découdre les sacs pour extraire le contenu.

PAGE 98 PHILATÉLIE QUÉBEC No 122

Ce fait est porté à l'attention des maîtres de poste et autres intéressés afin que les mesures nécessaires soient prises pour éviter l'usage irrégulier des sacs canadiens à cadenas pour l'envoi de colis postaux aux États-Unis, particulièrement durant le temps des fêtes.

(BHP-872)

SIMILITUDE DE NOMS DE BUREAUX DE POSTE

Le maître de poste de Val David, P.Q., nous fait savoir qu'il reçoit une quantité considérable de correspondances adressées à St-David, Cté d'Yamaska, P.Q. et Lac David, Cté de Labelle, P.Q.

Les maîtres de poste et les commis ambulants sont priés de prendre un soin particulier pour éviter les fausses directions.

(BHP-872)

COURRIER DE NOEL POUR LES PAYS D'OUTRE-MER

Comme nous arrivons au temps où les envois de Noël à destination de la Grande-Bretagne et des autres pays d'outre-mer sont le plus nombreux, le ministère attire l'attention du personnel sur les points indiqués ci-après, car lorsqu'ils ne sont pas observés, il en résulte de l'embarras pour les bureaux d'échange canadiens où le service est très chargé à cette époque de l'année. Les maîtres de poste et tous les employés sont donc priés de faciliter le travail des bureaux d'échange en observant ces divers points:

Portez la mention "Lettre", sur tous les paquets affranchis au tarif des lettres.

Les petites boîtes contenant du gâteau doivent être affranchies soit au tarif des lettres, soit au tarif des colis. Elles doivent être parfaitement emballées. Dans presque toutes les dépêches on trouve des fragments de gâteaux.

Les calendriers, lithographies, gravures et photographies pour l'Italie, ex-

pédiés en paquets pesant plus de 3 onces et demie, doivent être affranchis au tarif des colis.

Les échantillons, les photographies et les imprimés peuvent être assurés s'ils sont affranchis au tarif des colis.

Les colis assurés pour la Belgique, le Danemark, l'Égypte, la France, l'Allemagne, la Hollande, l'État libre d'Irlande, l'Italie, la Norvège, la Suède ou le Soudan Anglo-Égyptien, peuvent être affranchis pour la voie directe ou pour la voie d'Angleterre. Les colis assurés pour les pays dont l'assurance est via Angleterre, ainsi que les colis dont l'assurance comporte la voie de France, doivent être affranchis au tarif des colis postaux via Angleterre ou via France suivant le cas.

Les colis pour le Nord de l'Irlande (comtés d'Antrim, Armagh, Down, Fermanagh, Londonberry et Tyrone) doivent être affranchis comme colis à destination de la Grande-Bretagne.

Une description aussi complète que possible du contenu des colis doit être donnée sur la déclaration en douane. Les inscriptions incomplètes ou incorrectes peuvent être cause de la confiscation des colis dans les pays de destination.

(BHP-871)

SUSPENSION DU SERVICE DIRECT DES COLIS POSTAUX AVEC LA NORVEGE

Les maîtres de poste sont informés que par suite du défaut, à l'heure actuelle, de voyages directs pour la Norvège, ils ne doivent accepter, jusqu'à nouvel avis, aucun colis pour transmission à ce pays par la voie directe.

Dans l'intervalle, tous les colis à destination de la Norvège doivent être suffisamment affranchis pour l'expédition via l'Angleterre ou via la Suède.

(BHP-873)

SUSPENSION DU SERVICE DIRECT DES COLIS AVEC LE BRÉSIL

Les maîtres de poste sont informés que par suite du manque de voyages directs pour le Brésil à l'heure actuelle, ils ne doivent pas accepter, jusqu'à nouvel avis, de colis pour transmission à ce pays par la voie directe.

Dans l'intervalle, tous les colis pour le Brésil doivent être suffisamment affranchis pour expédition via New York ou envoyés à Montréal pour être inclus dans les dépêches formées par ce bureau pour New York.

(BHP-873)

CARTES ET ENVELOPPES TROP PETITES OU TROP GRANDES

Les maîtres de poste sont priés de porter à l'attention du public les objections à l'usage des cartes et enveloppes de format trop petit ou trop grand, qui sont toujours difficiles à manipuler et principalement durant le temps de Noël et du jour de l'An.

En insistant auprès du public pour qu'il emploie des cartes et des enveloppes plus grandes que 4" x 3", il y a lieu d'attirer son attention sur les objections à l'usage de cartes et d'enveloppes d'un format plus petit.

1.- Les petites cartes et enveloppes ne peuvent passer d'une manière satisfaisante dans les machines à oblitérer électriques. Dans plusieurs bureaux, ceci retarde l'oblitération et la manipulation.

2.- Souvent l'oblitération couvre une partie de l'adresse. Dans ce cas, l'objet peut être livré à une mauvaise adresse ou au moins retardé.

3.- Les petites cartes et enveloppes rendent le tri et la mise en paquet plus difficiles. Elles entravent le travail du bureau dans un temps où la rapidité est essentielle.

4.- Vu leur petit format, elles sont plus exposées à se perdre car elles peuvent tomber du paquet dans lequel elles sont insérées.

Les grandes cartes et enveloppes dont le format dépasse 9-1/8" x 4-1/8" ont les inconvénients suivants:

1.- Difficulté d'oblitération par les machines.

2.- Dans bien des cas elles sont trop grandes pour entrer dans les cases de tri sans être pliées. La manipulation est alors retardée et quand il s'agit de cartes, celles-ci sont endommagées.

3.- Les grandes cartes et les grandes enveloppes dépassent les paquets dans lesquels elles sont insérées, et, lorsque ceux-ci sont ficelés, la ficelle les coupe.

En général, tous les genres de cartes et d'enveloppes qui sortent de l'ordinaire occasionnent des difficultés et leur usage devrait être abandonné. Ceci s'applique particulièrement aux cartes en couleurs, qui rendent la lecture de l'adresse difficile.

LES MAITRES DE POSTE SONT
PRIÉS DE FAIRE TOUT EN LEUR
POUVOIR POUR PORTER CE QUI
PRÉCEDE A L'ATTENTION DU PU-
BLIC.

(BHP-873)

BUREAUX DE POSTE

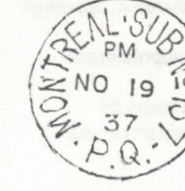
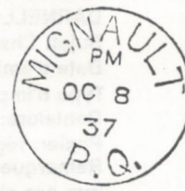
Ouverture de bureaux:

ARSENEAULT	15 novembre (ouvre à nouveau)
FAFARD	13 novembre (ouvre à nouveau)
KENOGAMI NORD B.A.	29 novembre
LAC CAMPION	22 novembre
MIGNAULT	17 novembre
MONTRÉAL B.A. 137	30 novembre

Fermeture de bureaux:

CANTIN	6 novembre. Le courrier est acheminé à St-Lambert de Lévis, RR1.
ST-GEDEON EST	6 novembre. Le courrier est acheminé à St-Gédéon de Beauce, RR1.
GROSSE-ILE	18 novembre.

Épreuves de timbres à date:



BRIBES POSTALES D'IL Y A 50 ANS

Textes recueillis par CIMON MORIN (SHPQ), MUSÉE NATIONAL DES POSTES

DÉCEMBRE 1937

SERVICE DE LA DISTRIBUTION A DOMICILE A JONQUIERE ET A KÉNOGAMI, P.Q.

Le service de la distribution à domicile a récemment été inauguré à Jonquière et à Kénogami, P.Q.

Les noms de ces bureaux doivent être ajoutés dans l'ordre alphabétique à la liste qui figure à l'article 11, page 13 du Guide postal et énumère les endroits où les lettres-express peuvent être distribuées par messenger spécial.

(BHP-874)

MANIPULER LES CALENDRIERS AVEC SOIN

A ce temps-ci de l'année, les maisons d'affaires préparent de gros envois de calendriers adressés à des clients et à des personnes susceptibles de le devenir, qui résident au Canada. Souvent, les calendriers sont imprimés à grands frais et ont de la valeur non seulement pour le destinataire mais aussi pour l'expéditeur, du point de vue de la publicité.

Il est donc important que les calendriers soient manipulés et distribués avec soin.

S'il est impossible d'effectuer la livraison d'un calendrier et qu'il porte une adresse de retour, il faut le réexpédier à l'expéditeur.

(BHP-874)

BUREAUX DE POSTE

Ouverture de bureaux:

LAWRENCE	1er décembre
MISTIGUECHE	14 décembre
MOULIN TURGEON(*)	27 décembre
ST-LOUIS STATION	15 décembre

Fermeture de bureaux:

BOURNIVAL	13 décembre. Le courrier est acheminé à Charette, RR1.
ELGIN ROAD	20 décembre. Le courrier est acheminé à St-Aubert, RR1.
LAVERY	1er décembre. Le courrier est acheminé à St-Zacharie, RR3.
MOULIN TURGEON(*)	27 décembre.
RIVIERE METGERMETTE NORD	1er décembre. Le courrier est acheminé à St-Zacharie, RR3

(*) Le bureau précédent de MOULIN TURGEON a été fermé et un nouveau bureau dans le comté de Matane a été ouvert.

Épreuves des timbres à date:



Varia:

Le statut du bureau de poste de JONQUIERE OUEST a été changé en celui d'un bureau auxiliaire le 1er décembre sous le nom de JONQUIERE (JONQUIERE OUEST).



LES ALBUMS- AVEZ-VOUS VRAIMENT L'EMBARRAS DU CHOIX ?

SCOTT, MINKUS, SCHAUBECK, LINDER, KA-BE, SAFE, DAVO ...

À première vue, de nombreux modèles d'albums s'offrent à vous. Mais ceux-ci répondent-ils bien à vos attentes ?

- beaucoup d'espaces vides;
- manque d'information;
- absence de variétés;
- méli-mélo de timbres courants, de timbres-avion et de timbres de Noël;
- espaces identiques dont l'utilisation est laissée à l'imagination du philatéliste (différences de dentelures, d'espaces, de couleurs);
- espaces identiques sans mention particulière pour différencier les timbres en feuille, en carnet ou en roulette;
- absence occasionnelle d'espaces destinés à recevoir vos propres timbres.

FAITES VOTRE CHOIX...

Toutefois...

si vous exigez

- reproduction rigoureuse des timbres;
- classification logique;
- séries regroupées sur une même page;
- abondance de renseignements et mise en page adéquate pour illustrer les particularités (dentelures, papiers, couleurs, timbres marqués, en carnet, en roulette);
- pochettes sûres, faciles à utiliser, qui mettent les timbres en valeur;
- pages qui ne se détériorent pas à l'usage et restent bien à plat quand l'album est ouvert;
- albums et feuillets supplémentaires disponibles dans le monde entier;
- service hors pair; on peut remplacer une page détériorée accidentellement.

Seuls, les Albums Lighthouse répondent vraiment à vos critères

COMPAREZ !

DEMANDEZ à votre marchand de vous MONTRER un album LIGHTHOUSE... et les autres: la différence saute aux yeux !

Et puis, FAITES VOTRE CHOIX !

Pour recevoir une page échantillon de l'album, accompagnée de notre catalogue gratuit, appelez-nous au (514) 489-8489 (sans frais à 1-800-361-3088) ou écrivez à:

**LIGHTHOUSE
PUBLICATION
(CANADA) Ltée**
210, av. Victoria,
Westmount, QC,
H3Z 2M4
Tél.:
(514) 489-8489