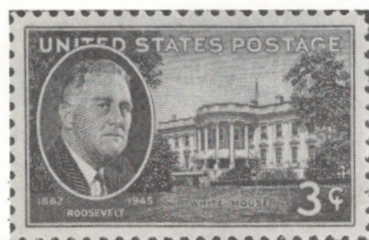


Promenade philatélique dans Washington

FRANÇOIS BRISSE

12

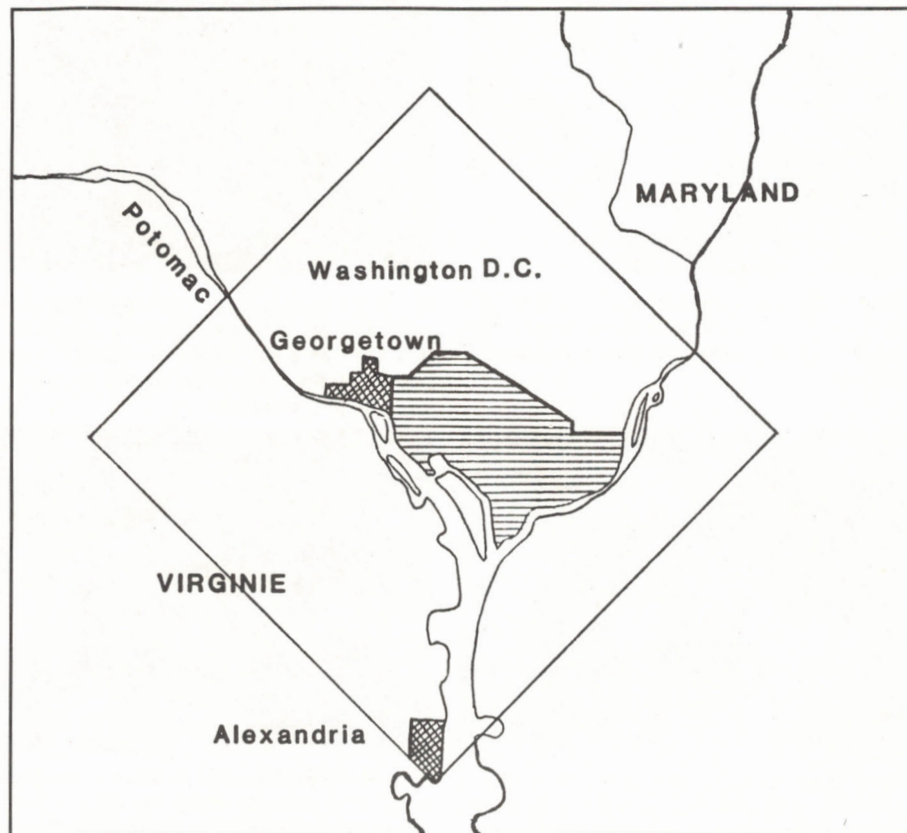
Washington, la capitale des États-Unis, occupe une partie de la surface du District de Columbia. La capitale fédérale n'a pas une très longue histoire. En effet, c'est peu après la fin de la guerre d'indépendance que la décision fut prise de construire la capitale fédérale. En 1790, les états du Sud préféraient un emplacement sur les rives du Potomac, entre les états du Maryland et de la Virginie alors que les états du Nord voulaient que la future capitale soit plus près des centres financiers de New-York ou de Philadelphie. D'ailleurs ces deux villes avaient déjà été la capitale pour de courts laps de temps. La décision, à l'avantage du Sud, plut beaucoup à George Washington.



La Maison Blanche.



Le Capitole.



Le plan original de Washington, à cheval sur le Potomac. Le plan de développement proposé par l'Enfant est la zone à hachures horizontales.



James Hoban, architecte de la Maison Blanche. Émission conjointe États-Unis et Irlande. James Hoban était d'origine irlandaise.



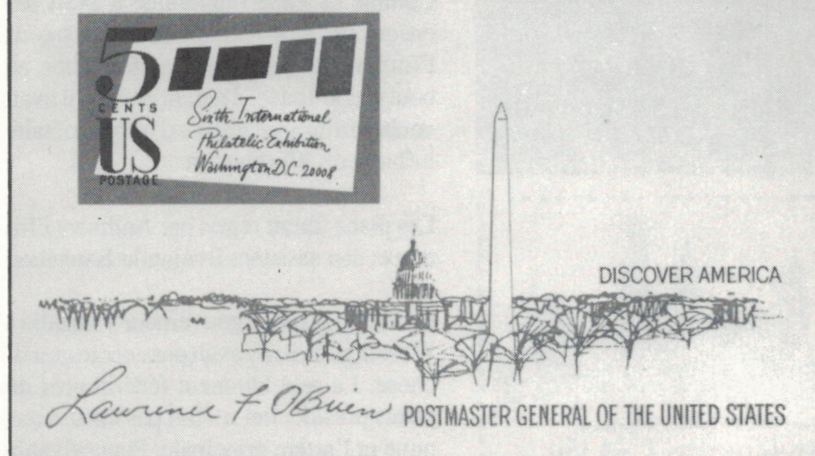
À l'origine, le District de Columbia, un carré de 10 milles de côté, englobait une partie du Maryland et de la Virginie. On y retrouvait les villes de Georgetown, Hamburg et Carrollsburg, au Maryland et d'Alexandria en Virginie. Assez rapidement, Hamburg et Carrollsburg se trouvèrent englobées dans la ville de Washington.

Washington nomma le major Pierre-Charles l'Enfant pour tracer les plans de la future capitale.

Pierre-Charles l'Enfant, venu de France, s'était porté volontaire pour combattre aux côtés des troupes américaines dans la guerre d'indépendance des États-Unis. Il avait fait des études d'ingénierie et d'architecture en France et en fait, avait proposé ses services d'architecte à George Washington —qui accepta son offre— en 1789.

Pierre-Charles l'Enfant entreprit aussitôt de faire de Washington une capitale grandiose, à l'échelle des États-Unis. Cependant, la surface à développer était très

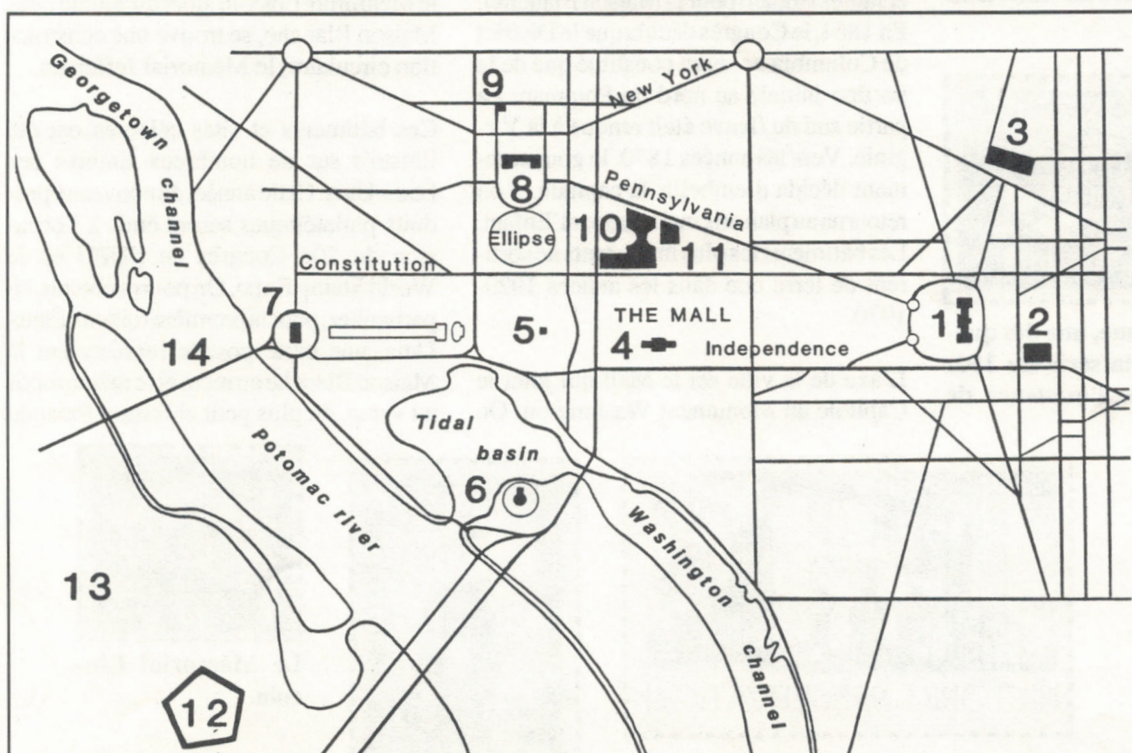
SIXTH INTERNATIONAL PHILATELIC EXHIBITION, WASHINGTON D.C. 1966



Le Capitole et le Monument Washington. Bloc-feuillet émis à l'occasion de la 6e exposition philatélique internationale en 1966.



Deux timbres de la série *Planter pour embellir*.



Les principaux sites de Washington (la plupart d'entre eux sont illustrés sur des timbres). 1) Capitole; 2) Bibliothèque du Congrès; 3) Gare Union; 4) Smithsonian Institution; 5) Monument Washington ; 6) Mémorial Jefferson; 7) Mémorial Lincoln; 8) Maison Blanche; 9) Maison Decatur; 10) Ministère des Postes; 11) Ancien ministère des Postes; 12) Pentagone; 13) Cimetière d'Arlington; 14) Pont Arlington.



La Smithsonian Institution.



Le bâtiment de la Pan American Union.



La Cour Suprême, une des quatre valeurs de la série du 150e anniversaire de l'existence de Washington.



La maison Decatur.



La Statue of Freedom sur le Capitol.



Le Mémorial Lincoln.

grande et les travaux coûtaient très cher. Comme la jeune république n'avait pas encore de gros revenus pour les payer, l'Enfant fut demis de ses fonctions au bout d'une année, d'autant plus qu'il avait voulu détruire la demeure d'un propriétaire influent de Washington.

Les plans furent repris par Andrews Elliott et son assistant Benjamin Banneker.

En 1800, quand le gouverneur s'installa à Washington, il n'y avait pas encore grand-chose. Le seul bâtiment fédéral près du palais présidentiel n'était pas encore terminé et l'artère principale, Pennsylvania Avenue, était un chemin boueux.

La guerre de Sécession ralentit énormément la croissance et le développement de la Capitale. Ce n'est qu'après de nombreuses années de construction que Washington atteint la taille d'une ville importante. De nombreux architectes participèrent tour à tour à son développement. Parmi ceux-ci, on peut noter William Thornton, Benjamin Latrobe, Charles Bulfinch et James Hoban (pour la Maison Blanche). En 1864, le Congrès décida que le District de Columbia ne serait constitué que de la portion initiale au nord du Potomac. La partie sud du fleuve était rendue à la Virginie. Vers les années 1870, le gouvernement décida d'embellir la capitale et on retourna au plan original tracé par l'Enfant. Les bâtiments les plus importants ne sortirent de terre que dans les années 1920-1930.

L'axe de la ville est le Mall qui joint le Capitole au Monument Washington. On

trouve le long du Mall, la Smithsonian Institution, une des plus vieilles constructions, le Musée de l'Air et de l'Espace, le ministère de l'Agriculture, des musées, la Galerie Nationale et le Triangle Fédéral, un important ensemble de bâtiments gouvernementaux.

L'autre côté du Triangle Fédéral fait face à Pennsylvania Avenue. La Maison Blanche, la résidence du Président des États-Unis, est aussi sur Pennsylvania Avenue.

De l'autre côté du Potomac, on trouve le cimetière National d'Arlington, le Pentagone et l'aéroport international Dulles. Un métro relie les principaux sites de Washington.

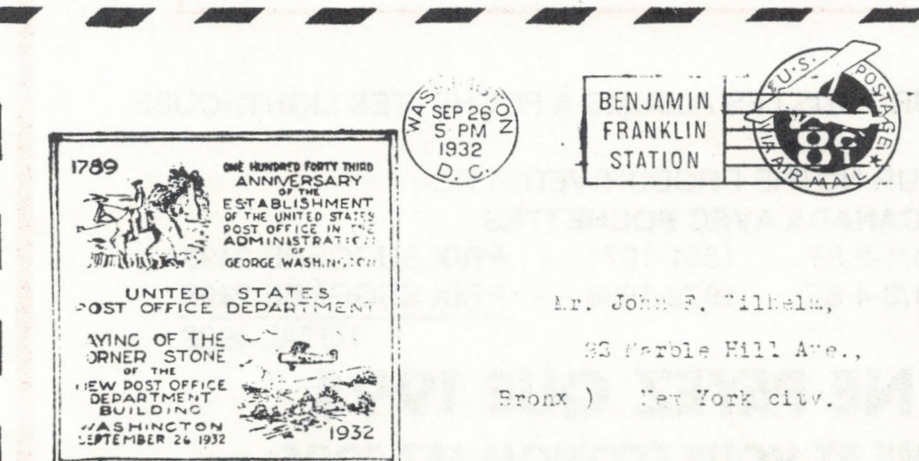
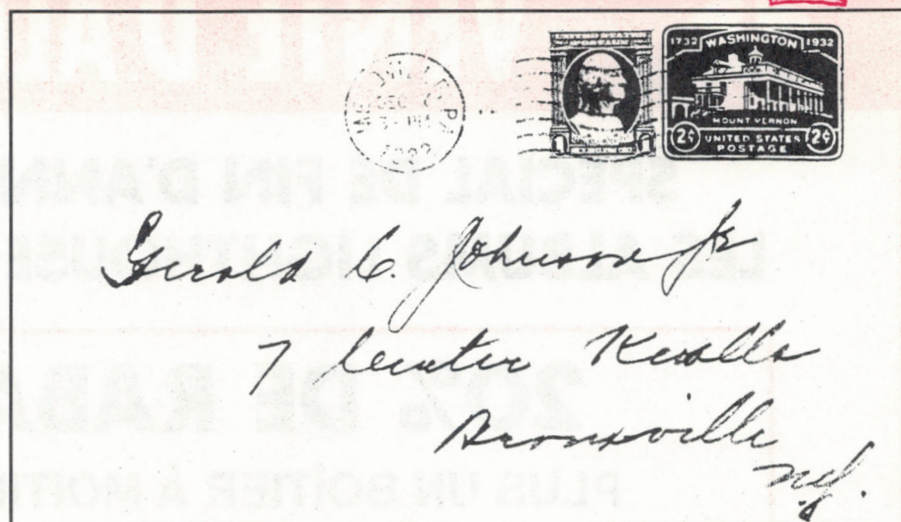
Parmi les sites les plus visités par les touristes, on trouve, bien sûr, la Maison Blanche, le Capitole, la Bibliothèque du Congrès et la Cour Suprême. Le Monument Washington, un obélisque de marbre de 165 mètres de haut se dresse au milieu du Mall. Dans le prolongement du Mall, en direction du Potomac, se dresse le Mémorial Lincoln alors qu'au sud de la Maison Blanche, se trouve une construction circulaire, le Mémorial Jefferson.

Ces bâtiments et sites célèbres ont été illustrés sur de nombreux timbres des États-Unis. Cette année, de nouveaux produits philatéliques seront émis à l'occasion du 20e Congrès de l'UPU et de World Stamp Expo. On pourra obtenir, en particulier, pour la première fois aux États-Unis, une carte postale représentant la Maison Blanche au recto et le même motif au verso, en plus petit et faisant fonction

de timbre. Il ne manque pas de timbres pour illustrer une belle collection thématique sur la capitale des États-Unis.



La Bibliothèque du Congrès.



Mount Vernon. Résidence de George Washington, à 25 km au sud de Washington, en Virginie.

15

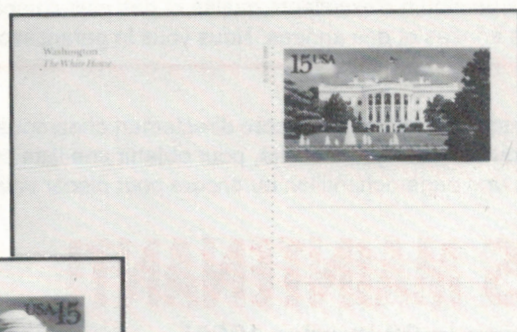


L'aéroport Dulles.

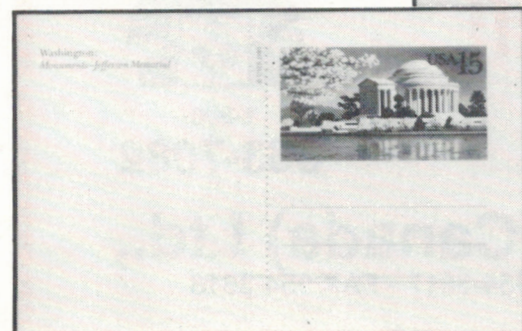
150e anniversaire de l'établissement de l'administration postale sous George Washington. En 1932, pose de la première pierre du nouveau ministère des Postes à Washington.



Le Mémorial Jefferson.



La Maison Blanche, carte postale émise le 30 novembre dernier.



Le Mémorial Jefferson, carte postale émise de 2 décembre 1989.

TIMBRES Frédéric

CHEZ
LA MAISON DU
COLLECTIONNEUR

LA MAISON DU
COLLECTIONNEUR ENR.
TIMBRES FRÉDÉRIC INC.
LE PHILATÉLISTE A.V.P. ENR.
ACHAT - VENTE - ÉVALUATION

Or, argent, pièces de monnaie canadienne et mondiale, papier-monnaie, jetons, timbres, plis premier jour, cartes postales, pré-philatélie, histoire postale du Québec et accessoires, etc...

ROLAND ARSENAULT ANDRÉ V. POTVIN
2920, 1re Avenue, Québec
(Québec) G1L 3P3
(418) 622-0975