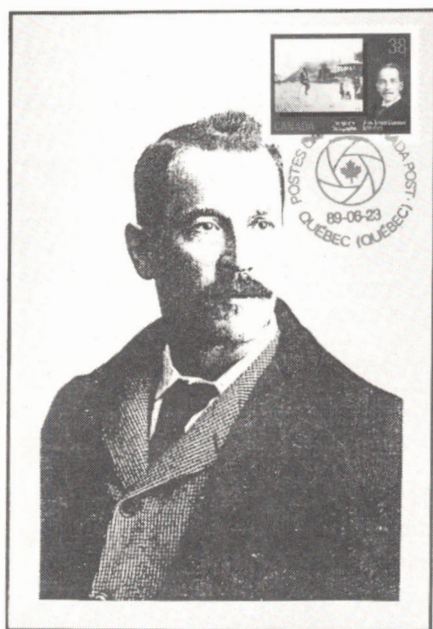
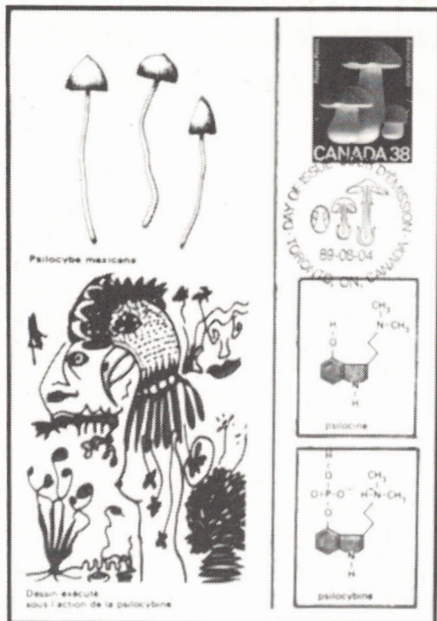


# Personnalisez vos collections

FRANÇOIS BRISSE

28

Carte-maximum *Champignons* réalisée à partir d'une carte postale et de l'oblitération premier-jour officielle.



Cette photo de Livernois est parfaitement en rapport avec le sujet du timbre.

Une photo de la terrasse Dufferin à Québec par Livernois, l'oblitération premier jour du lancement du timbre à Québec et le timbre représentant Livernois et la Terrasse Dufferin. Voilà une carte maximum idéale.



De temps en temps, la Société canadienne des postes (SCP) édite des cartes postales reproduisant des timbres-poste avec des sujets connexes. Plus rarement encore, la SCP utilise ces cartes postales et en fait des cartes maximum qu'elle commercialise dans ses comptoirs philatéliques.

Chaque année, quand est publié le programme des timbres, je trouve que de nombreuses cartes maximum pourraient être réalisées sans trop d'effort. Le problème cependant est que l'on n'a que très peu de temps pour trouver la carte postale commerciale adéquate, la reproduction du timbre-poste n'étant diffusée par la SCP que quelques semaines avant son émission.

On peut alors faire soi-même sa carte postale, en photographiant le sujet ou en faisant un dessin à la main. On peut trouver l'illustration dans une encyclopédie à la bibliothèque municipale et en faire une photocopie ou la découper d'une revue, genre *National Geographic*. L'image est alors collée sur un carton blanc avec une marge blanche pour y placer le timbre et l'oblitération. Il s'agit alors de fabrication privée.

## Avis aux amateurs de cartes-maximum

Comme il l'a été rapporté dans une autre rubrique, la Société canadienne des postes utilisera une oblitération illustrée montrant le *Bluenose*, à l'occasion du Salon des collectionneurs, les 27, 28 et 29 octobre 1989. Vous pourrez facilement faire des cartes maximum, les timbres-poste et les cartes postales du célèbre voilier ne manquent pas.

Comme support:

- Cartes postales du *Bluenose* (anciennes par MacAskill —le photographe qui a pris les clichés dont on s'est servi pour la réalisation du célèbre timbre de 1929) ou de sa réplique, le *Bluenose II*. Il y a plus d'une douzaine de cartes commerciales.

- Il existe aussi une carte postale éditée par la Société canadienne des postes qui représente le fameux timbre de 50 cents!

Comme timbre:

- Le timbre *Bluenose* de 50 cents; mais c'est bien cher!

- Le timbre sur timbre de 60 cents émis le 20 mai 1982 à l'occasion de l'exposition philatélique *Canada 82*.

- Le timbre de 37 cents montrant le capitaine Angus Walters et le *Bluenose* (1987). Ne pas oublier de compléter les affranchissements à 38 cents.

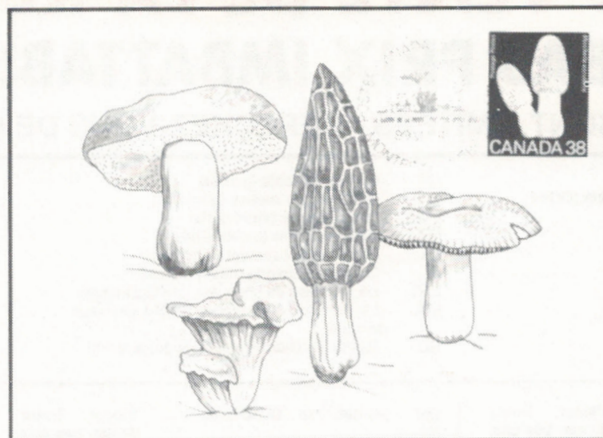
Comme oblitération:



L'oblitération du Salon des collectionneurs 1989 (27 au 29 octobre à la Place Bonaventure)



Une carte-maximum est simplement une carte postale sur laquelle un timbre est collé du côté de l'illustration. Le sujet du timbre et de la carte postale doivent être aussi voisins que possible. Finalement, le timbre est oblitéré d'un cachet si possible avec la même illustration à une date et à un lieu en rapport avec le sujet. Les cartes-maximum représentées ci-dessous vous aideront à comprendre cette longue définition.



Carte-maximum Champignons réalisée avec l'oblitération de la Maison de la poste

Voir: Collectionnez-vous les cartes-maximum? François Brisse, Philatélie Québec, no 128, p.313 (1988); La collection de cartes postales en France en 1989, P.-N. Armand, Philatélie Québec, no 135, p.26-29 (1989).

Il est aussi possible de faire d'excellentes concordances.

**Attention:** les cartes postales commerciales sont glacées et l'encre utilisée par la SCP ne prend pas bien. Pour contourner ce problème, on peut rendre la surface de la carte postale un peu rugueuse en passant une gomme à effacer sur la région où sera apposé le cachet d'oblitération. Ne pas effacer trop fort: l'illustration pourrait disparaître!

#### Cartes maximum de l'été

Un certain nombre de cartes maximum ont été réalisées cet été. Tout d'abord à Québec, le lancement des quatre timbres sur le 150<sup>e</sup> anniversaire de la photographie a permis la réalisation des cartes illustrées ici. Noter que l'oblitération de Québec ne porte pas la mention *1er jour* même si l'illustration est la même que celle utilisée à Ottawa pour l'oblitération *1er jour* (officielle?).

L'émission des champignons a permis de produire une multitude de cartes maximum. Le support est soit d'origine privée, soit des cartes postales commerciales. Une des cartes utilisées ici avait été éditée par la Société Mycologique de la Côte d'Or (France) à l'occasion de l'émission française, en 1987, de quatre timbres sur les champignons. Certaines de ces cartes ont été produites à partir de photos en couleurs découpées dans *La Revue de Mycologie*, ou dans le *National Geographic Magazine*. Collées sur un carton blanc, on peut les reproduire grâce à un photocopieur-couleur à *Laser*. Les copies sont découpées puis collées sur un carton pas trop épais.



Pour cette carte-maximum très réussie, on a choisi une photo dans un livre de référence qu'on a ensuite photocopiée en couleurs.

## TIMBRES Frédéric

CHEZ  
LA MAISON DU  
COLLECTIONNEUR

LA MAISON DU  
COLLECTIONNEUR ENR.  
TIMBRES FRÉDÉRIC INC.  
LE PHILATÉLISTE A.V.P. ENR.  
ACHAT - VENTE - ÉVALUATION

Or, argent, pièces de monnaie canadienne et mondiale, papier-monnaie, jetons, timbres, plis premier jour, cartes postales, pré-philatélie, histoire postale du Québec et accessoires, etc...

ROLAND ARSENAULT ANDRÉ V. POTVIN  
2920, 1<sup>re</sup> Avenue, Québec  
(Québec) G1L 3P3  
(418) 622-0975

CATALOGUE GRATUIT DE VENTES  
DE TIMBRES ET MONNAIES  
EN FRANÇAIS  
IDÉAL POUR DÉBUTANTS COMME  
POUR AVANCÉS

**ENVOYEZ-NOUS VOS MANCOLISTES  
90% DES TIMBRES-POSTE  
SONT DISPONIBLES!**

CATALOGUES GRATUITS D'ENCAN

PROCHAIN ENCAN:  
Salon des Collectionneurs - 28 octobre

## MONTREAL TIMBRES ET MONNAIES

1878, RUE STE-CATHERINE EST  
MONTREAL (Québec) H2K 2H5  
Tél.: (514) 527-1526