

Des entiers postaux inhabituels

FRANÇOIS BRISSE, AQEP

PROMOTION POUR CANADA 92

En vue de faire la promotion de la 11^e Exposition philatélique mondiale de la jeunesse (Montréal, 25-29 mars 1992), la Société canadienne des postes eut l'heureuse initiative de fabriquer une série d'entiers postaux commémoratifs. C'est la première fois que sont émis au Canada des entiers postaux commémoratifs et il faut reconnaître que cette série de six enveloppes est assez réussie.

Émissions régulières

Il y eut trois émissions successives et dans chaque cas une petite enveloppe, pour la correspondance personnelle (no 8) et une grande enveloppe de format commercial (no 10) furent imprimées.

Les entiers reproduisent des timbres classiques: des timbres des anciennes provinces ou colonies qui font maintenant partie de la Confédération canadienne.

La première série, émise le 3 mai 1991, dans le cadre de l'exposition nationale ORAPEX 91 à Ottawa, est illustrée d'un timbre du Nouveau-Brunswick (enveloppe no 10) et d'un timbre de Nouvelle-Écosse (enveloppe no 8).

La deuxième série d'entiers postaux commémoratifs fut émise le 29 novembre 1991 à l'occasion du Salon des collectionneurs de Montréal. Les figurines illustrées sont le timbre de Terre-Neuve, timbre triangulaire de 3p de 1860 (no 8) et celui de l'Île-du-Prince-Édouard, le premier émis par cette colonie en 1861 (no 10).

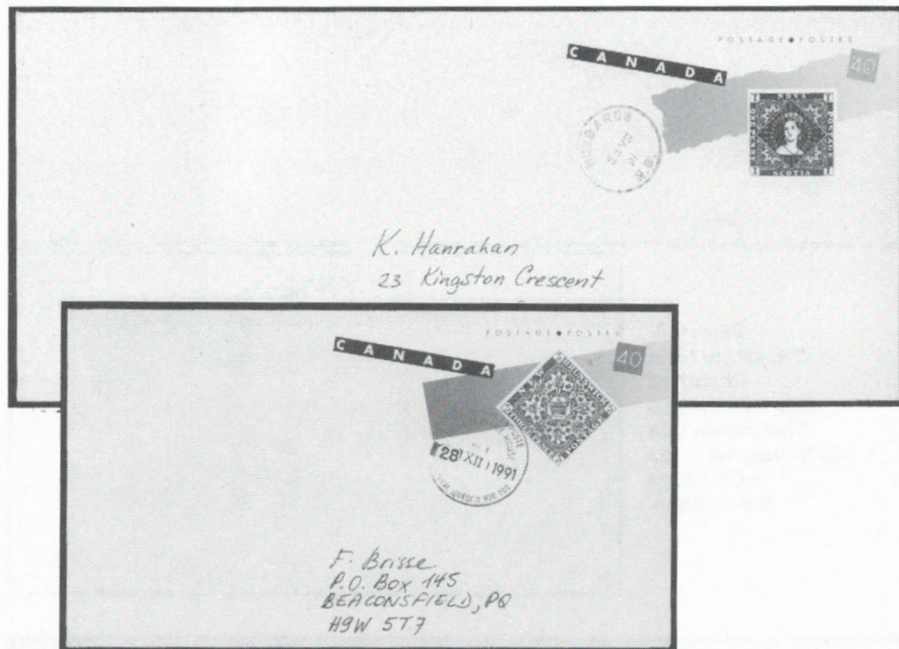


Figure 1. Première série d'entiers postaux commémoratifs. Les timbres sont des reproductions de valeurs émises en 1851 pour la Nouvelle-Écosse et le Nouveau-Brunswick.

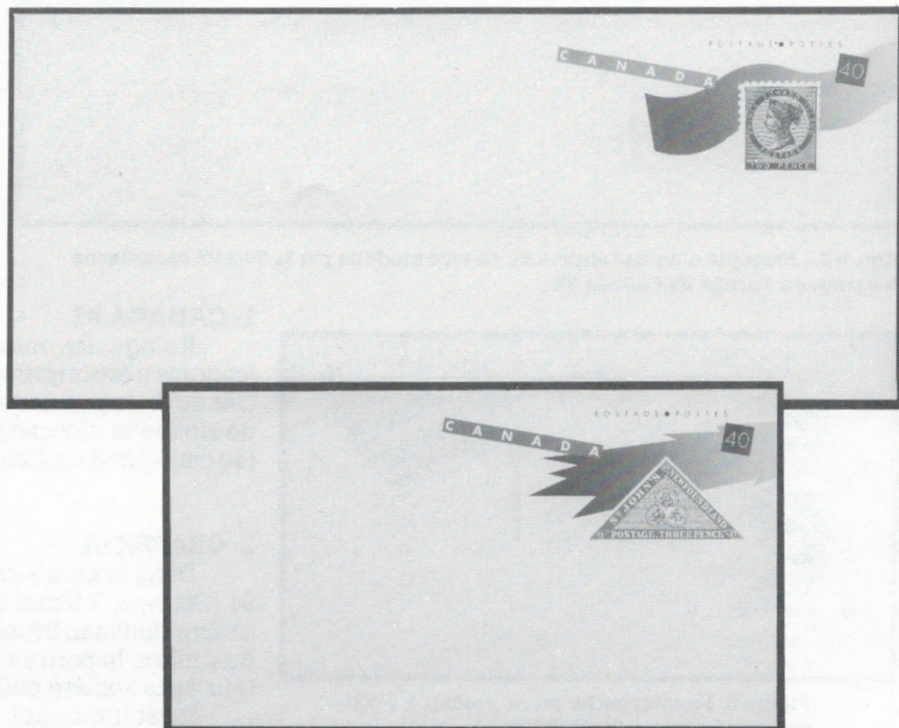
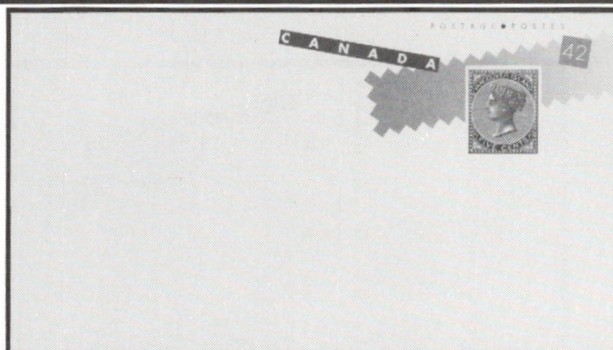


Figure 2. Deuxième série d'entiers commémoratifs. Timbres de Terre-Neuve et de l'Île-du-Prince Édouard



Figure 3.
Troisième série
d'entiers
commémoratifs.
Timbres de l'Île
de Vancouver et de
la Colombie
Britannique.



La troisième série d'entiers a été lancée durant PHIL-EX Canada à Toronto le 10 janvier 1992. Cette fois-ci les timbres repris sur les entiers sont ceux de l'Île de Vancouver, émis en 1865 (no 8) et de la Colombie-Britannique, aussi émis en 1865 (no 10)

Les quatre entiers émis en 1991 sont affranchis de 40 cents, alors que ceux émis en 1992 ont une valeur faciale de 42 cents. Les trois jeux de cette série d'entiers commémoratifs présentent au verso un texte historique et le logotype de l'exposition Canada 92.

Non seulement la Société canadienne des postes a lancé des entiers commémoratifs, ce qui est inhabituel, mais elle a aussi utilisé certains de ces entiers pour en produire des impressions spéciales. Au total on connaît six variantes des entiers originaux.

Impressions spéciales ou entiers privés.

Les impressions spéciales, réservés à Canada 92 ne sont pas en vente publique. Par contre, les autres qui sont produites par la Société canadienne des postes pour venir en aide aux expositions philatéliques nationales pouvaient être achetées auprès des clubs organisateurs durant les manifestations. Les entiers ainsi produits sont illustrés des portraits de grands philatélistes canadiens.

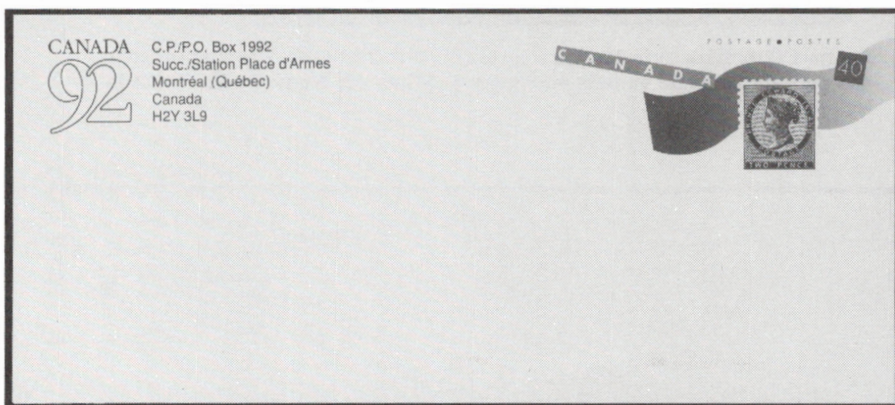


Figure 4. Exemple d'un des entiers de service produits par la Société canadienne des postes à l'usage de Canada 92.

1- CANADA 92

Il s'agit des entiers de format commercial (no 10) sur lesquels a été imprimé en rouge le logotype de Canada 92. Ces enveloppes de service existent donc avec les timbres de Nouvelle-Écosse (40 cents) de l'Île du Prince Édouard (40 cents) et de la Colombie-Britannique (42 cents) (fig. 4).

2- ORAPEX 91

Dans le cadre de l'Exposition philatélique ORAPEX 91 (Ottawa, 3-5 mai 1991), mille entiers (enveloppe no 8, timbre Nouveau Brunswick) ont été imprimés avec, en plus du timbre, le portrait de John Reginald Hooper, le fondateur de la Société philatélique d'Ottawa. (fig. 5).

Il est important de noter que dans ce cas et de ceux qui suivent, c'est la même couleur d'encre qui sert à l'impression du portrait et du timbre.

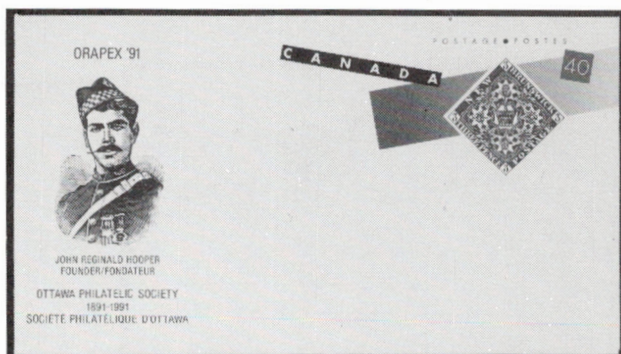


Figure 5. Premier entier privé, produit à 1 000 exemplaires pour ORAPEX 91.

3- SALON DES PHILATÉLISTES DE QUÉBEC

À l'encontre des autres émissions privées, c'est l'Église Saint-Jean-Baptiste où se tenait l'exposition qui est illustrée sur l'entier (no 8) portant le timbre du Nouveau-Brunswick. Seulement 500 entiers ont été produits. L'exposition eut lieu du 31 mai au 2 juin 1991.

4-PHILANIPPON 91

Il s'agit dans ce cas d'une Exposition internationale qui se tenait à Tokyo, Japon du 16 au 24 novembre 1991. La Société canadienne des postes y avait un comptoir philatélique. Des entiers (no 8 et no 10) ont été produits pour cette occasion. (fig. 7, 8).

L'enveloppe no 8 (timbre du Nouveau-Brunswick) est illustrée du portrait de Vincent Graves Green, grand philatéliste canadien qui fut président des expositions CAPEX'51, CAPEX'78, CANADA 82 et CAPEX'87. L'enveloppe de format commercial (no 10, timbre de Nouvelle-Écosse) salue PHILANIPPON 91, en incorpore son logotype ainsi que ceux des deux expositions philatéliques de la jeunesse qui se tinrent au Canada: CANADA 82 et CANADA 92.

5- SALON DES COLLECTIONNEURS DE MONTRÉAL

Cette exposition nationale se tenait à Montréal du 29 novembre au 2 décembre 1991. Les deux enveloppes commémoratives (no 8, Terre-Neuve et no 10, Île-du-Prince Édouard) furent illustrées, dans des couleurs différentes, du portrait de Samuel Alan Taylor. Ce monsieur Taylor était l'éditeur du premier périodique philatélique d'Amérique du Nord. Ce périodique "THE STAMP COLLECTOR RECORD" vit ses débuts à Montréal en 1864. Mille enveloppes de chaque format furent imprimées. (fig. 9, fig. 10)

6- PHIL·EX Canada

Pour l'exposition PHIL·EX Canada (Toronto, 10 -12 janvier 1992) c'est le portrait de William Henry Brouse qu'est illustré sur les deux entiers (no 8 et no 10). Monsieur

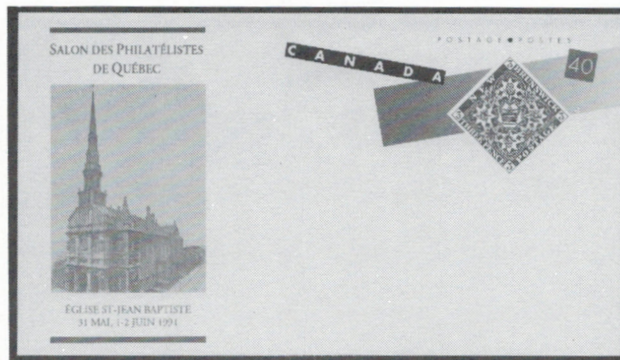
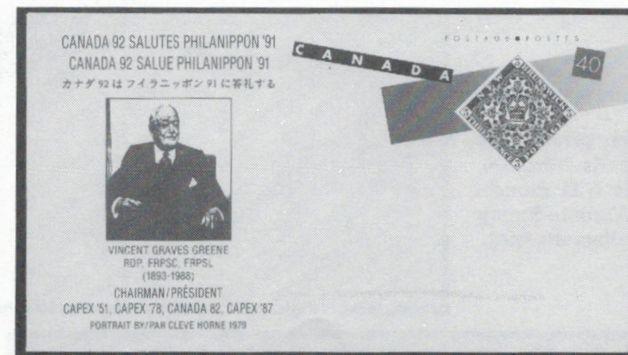
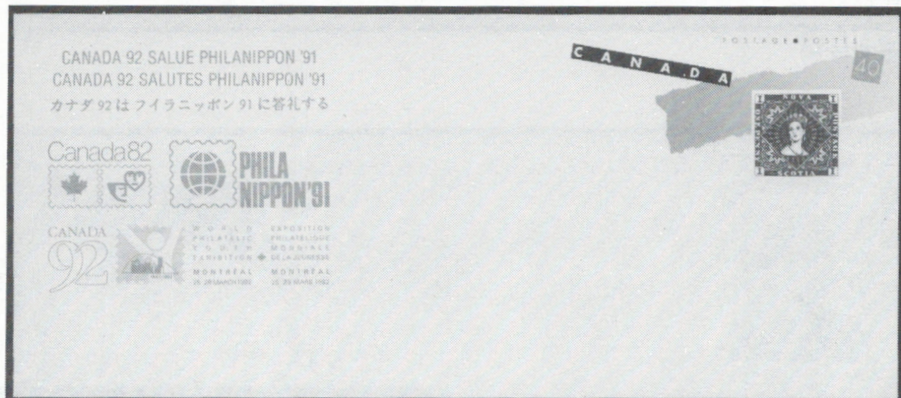
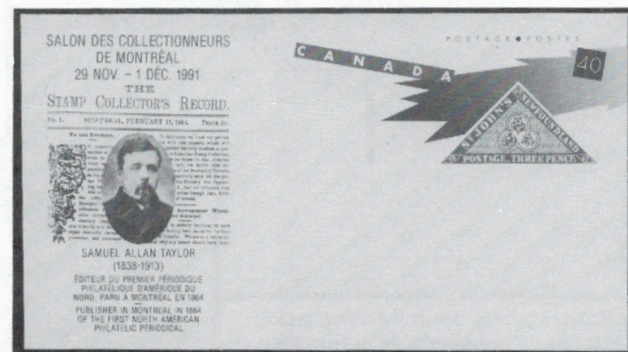


Figure 6. Entier privé, produit en 500 exemplaires seulement pour le Salon des philatélistes de Québec.



Figures 7 et 8. Entiers privés produits par la Société canadienne des postes à l'occasion de l'exposition internationale PHILANIPPON 91.



Figures 9 et 10. Entiers privés préparés pour le Salon des collectionneurs de Montréal, illustrés du portrait de S.A. Taylor, éditeur du périodique The Stamp Collector Record, publié à Montréal.

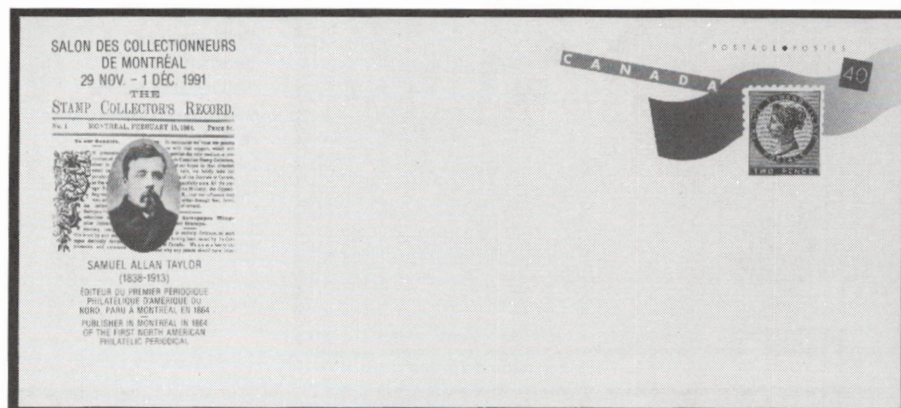


Figure 10

Brouse fut le fondateur en 1892 et le premier président du Toronto Stamp Collector's Club. (fig. 11, 12)

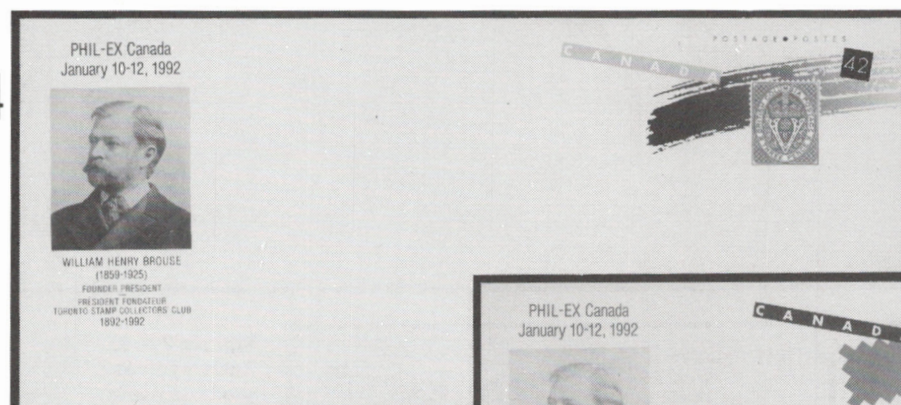
7-CANADA 92

Les deux enveloppes (no 8 et no 10) émises en 1992 ont été repiquées par le Fédération québécoise de philatélie à l'occasion de la 11^e exposition philatélique mondiale de la jeunesse, CANADA 92. L'enveloppe no 8 est illustrée du portrait de Jeanne Mance, la fondatrice de l'Hôtel-Dieu de Montréal, (fig. 13). La seconde enveloppe (no 10) reproduit (en bleu) le portrait de Paul de Chomedey, Sieur de Maisonneuve, le fondateur en 1642 de Ville-Marie, la petite communauté qui se transforma en capitale: Montréal. (fig. 14)

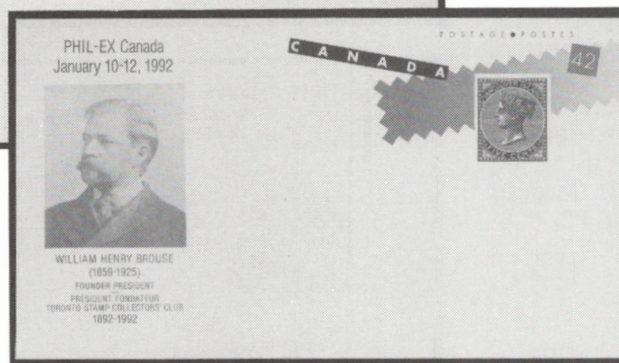
Ces deux enveloppes commémoratives ont été repiquées par l'Imprimerie Laurentienne à Québec.

Ceci termine la série des entiers commémoratifs privés produits pour la promotion de Canada 92. Il semblerait que l'expérience était profitable car on prévoit de nouveaux entiers commémoratifs à l'occasion d'autres expositions philatéliques nationales.

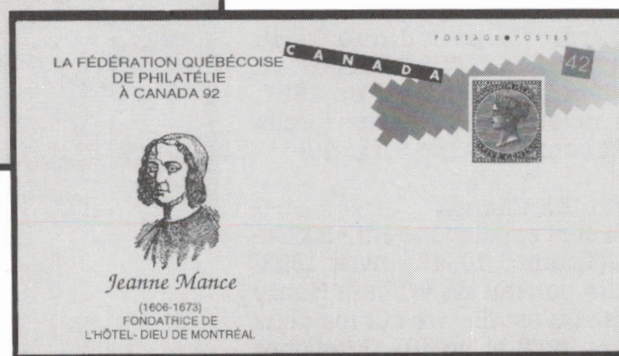
Une histoire à suivre...



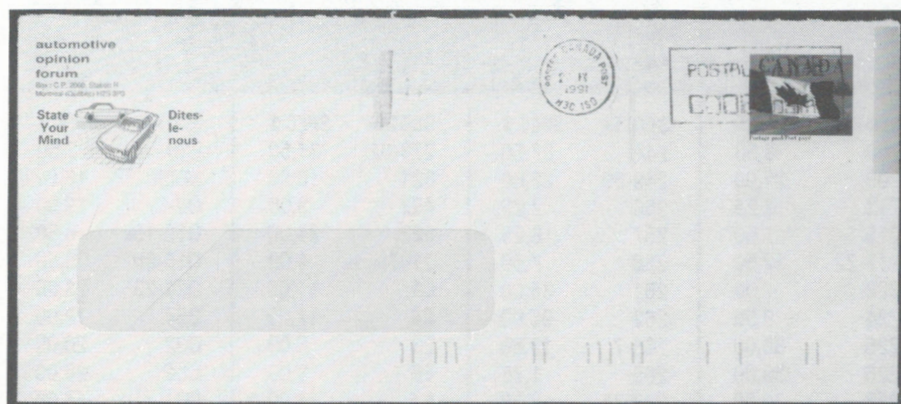
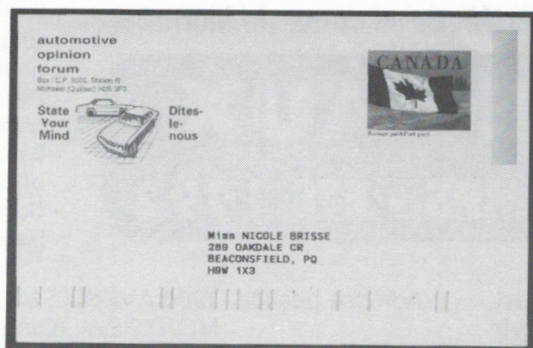
Figures 11 et 12. Entiers privés émis pour PHIL-EX Canada (Toronto), illustrés du portrait de W.H. Brouse, le fondateur du Toronto Stamp Collector's Club.



Figures 13 et 14. Entiers privés produits à l'occasion de l'exposition philatélique mondiale de la jeunesse, CANADA 92. Le tirage est de 500 enveloppes de chaque type.



Figures 15 et 16.
Ensemble personnalisé — Enveloppe et carte «PORT PAYÉ» fabriquées pour une enquête de mise en marché de l'entreprise COS Information Inc. de Montréal portant l'en-tête AUTOMOBILE OPINION FORUM.



les portant un timbre-poste imprimé valide ont été produites.

La mention port payé paraît au lieu de la valeur nominale du timbre. Le timbre imprimé est une reproduction en couleurs du timbre express ayant pour motif le drapeau canadien. Le timbre est facilement reconnaissable grâce à la marque de sécurité imprimée le long de son côté droit. Le port des 130 000 enveloppes et des 270 000 cartes postales personnalisées a été prépayé par le siège social de l'entreprise. Ces objets ont commencé à entrer dans le flot du courrier à compter du 19 septembre 1991.

15

Les deux cartes postales sont identiques du côté du timbre mais différentes par le texte imprimé au verso. Il semblerait que cette expérience ne sera pas renouvelée.

ENVELOPPES ET CARTES PERSONNALISÉES

Ces items qui furent découverts par hasard à la fin de l'été dernier ont été décrits dans Philatélie Québec en novembre 1991. Les items en question (fig. 15, 16) sont finalement révélés au public, très discrètement, dans «Collections du Canada», édition printemps 1992 (pages 22-23).

Il faut se reporter au «Bulletin» de la Société canadienne des postes

(vol. 70, no 21, page 20) pour en savoir davantage. Voici un extrait de ce bulletin qui lève le voile sur cette émission peu courante.

ENVELOPPES ET CARTES POSTALES PRÉ-AFFRANCHIES PERSONNALISÉES

Un programme pilote a été créé pour l'entreprise COS Information Inc. de Montréal dans le cadre duquel des enveloppes et des cartes postales

EXPOSITION DE TIMBRES ET MONNAIE

Tous les 2e et 4e dimanches
1005, rue GUY, MONTRÉAL
de 9h à 16h
10 MARCHANDS
50% ESCOMPTE

INF.: (514) 482-5305

ACHAT - VENTE

Timbres *Belmont* Stamps

TOUT POUR LE PHILATÉLISTE
CANADA - THÉMATIQUES
Prop.: G. Dedericks

Envoyez-nous vos mancolistes!

1429, Stanley, Montréal, QC, H3A 1P4
(métro Peel, sortie Stanley)
Tél.: (514) 288-0341

Métro
Beaudry

- Thématiques
- Cartes de sport
- Cartes de souhaits
- Agenda, etc...

ENCAN SILENCIEUX
Une nouvelle façon
de participer à un encan



TIMBRES ET PAPIERS

1224, Ste-Catherine Est, Montréal (Québec) H2L 2G9 Tél.: 522-5865