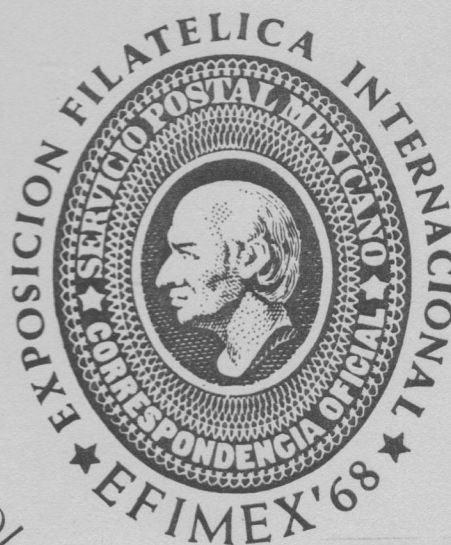


LES CAHIERS DE L'ACADÉMIE

OPUS III

Yvon Tousignant

Les expositions philatéliques internationales



Académie québécoise d'études philatéliques

VIE DE LA PHILATÉLIE

Les expositions philatéliques internationales

amphilex

77

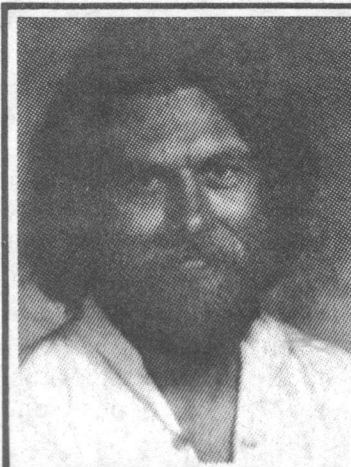
Exposition philatélique mondiale
26 mai - 5 juin 1977
AMSTERDAM **rai**

Les expositions internationales de philatélie... Quel beau sujet! Plusieurs déjà, à la lecture du titre, et sans l'approbation de l'auteur, s'évadent de ces pages par la rêverie et revivent quelques bons moments passés à CAPEX 78 ou peut-être même à INTERPHIL 1976. D'autres, plus chanceux, débarquent sur le continent européen et revoient LONDON 80 ou PHILEXFRANCE 82. On retrouve mentalement cette frénésie qui s'empare du collectionneur en ces hauts lieux de la philatélie : l'attrait des pièces rarissimes, le magnétisme des belles collections montées avec intelligence, l'exotisme des vitrines des agences postales étrangères et le mystère des nombreuses boutiques de marchands où se terrent quantité de trésors philatéliques qui attendent preneur. Mais toute cette émotion est éphémère et s'émousse rapidement. Après? Après, il demeure une douce souvenance et sur-



tout un album enrichi de belles pièces philatéliques commémorant l'événement. Tous ces souvenirs philatéliques propres aux grandes expositions peuvent constituer une collection thématique vivante, variée et souvent imprévisible. Voilà le sujet de cet article.

Une collection centrée sur le thème des expositions internationales est intéressante selon plusieurs aspects. D'abord la qualité des timbres émis à l'occasion d'une exposition internationale



MONSIEUR YVON TOUSIGNANT est professeur, plus précisément au Collège de L'Assomption, près de Montréal.

Ses collections de timbres qu'il fait depuis vingt ans, sont fondées sur les timbres beaux, les timbres gravés en taille-douce surtout. Comme bien d'autres, il est passionné par les Expositions internationales de philatélie, mais il a poussé cette passion à

la limite, s'intéressant particulièrement aux vignettes qui en assurent la promotion. Il a trouvé dans ce thème un champ de recherche qui l'a amené à connaître tous les rouages de la Fédération internationale de philatélie.

Nouveau venu à l'Académie, il a choisi le fauteuil Czeslaw Slania pour qui il éprouve l'admiration la plus vive.

est en général très élevée. L'Administration postale nationale, souvent impliquée activement dans l'organisation de l'événement, tient à montrer le meilleur de sa production philatélique. De plus, les sujets des timbres sont très diversifiés. Contrairement à la collection thématique usuelle où le lien principal entre le timbre et le thème est essentiellement pictural (dans une thématique sur les bateaux on verra surtout des bateaux sur les timbres), une collection reliée aux expositions sera riche d'une foule de sujets : représentations de timbres classiques, vues touristiques, trésors artistiques nationaux, personnages illustres, scènes historiques.

Mais une telle thématique offre surtout la tentation irrésistible du décroissement par le fait qu'elle touche naturellement à plusieurs genres de la philatélie actuelle. A côté des timbres que l'on pourrait qualifier de " réguliers ", les entiers postaux s'insèrent légitimement dans la collection puisque plusieurs pays où ces pièces postales sont couramment utilisées en émettent parallèlement avec des timbres pour souligner la tenue d'une exposition sur le territoire national. Par exemple, les postes indiennes ont émis dans le cadre de INDIA 80, une carte postale pour commémorer le centenaire ... de la première carte postale. La pertinence d'une telle pièce dans la collection ne se discute pas.

La paraphilatélie, autre aspect du décroissement, est souventes fois choisie par de telles manifestations philatéliques et l'amateur s'en trouve comblé : étiquettes publicitaires, épreuves en noir, réimpressions de timbres classiques avec le poinçon original, etc. ... Cette facette de la thématique des expositions internationales est la plus enlevante, celle qui procure de grands frissons de joie après la découverte d'une pièce jusque-là inconnue de soi.

Enfin le philatéliste sympathique aux oblitérations commémoratives et aux diverses marques postales trouve une abondance de plis d'excellente qualité reliés à cette thématique.

L'ENVERGURE

Dans le monde, quantité d'expositions sont organisées chaque année tant au niveau local (par exemple dans la salle communautaire d'un bled perdu dans le désert du Texas), national qu'international. Seules cependant les expositions de " grande envergure " suscitent suffisamment d'intérêt pour alimenter une collection thématique. Seules ce-

ter une collection thématique. Mais comment définir une exposition de " grande envergure " ? Dans un premier temps, il est clair que de telles manifestations doivent déborder largement les frontières du pays où elles se tiennent. Le rayonnement d'une exposition nationale est trop restreint pour susciter l'engouement de nombreux philatélistes de diverses nationalités. Un



échangiste étranger, branché lui aussi sur la thématique des expositions, ne manifesterait probablement pas un enthousiasme délirant pour acquérir les pièces philatéliques de CANADA 84, de même qu'un philatéliste d'ici serait plutôt froid face à du matériel provenant d'une vague exposition nationale du Bangladesh. Pourtant ces mêmes individus seraient prêts à beaucoup de sacrifices pour obtenir certaines pièces de BELGI-CA 72, de PRAGA 78 ou même d'INDIA 80. Cela s'explique par le fait que ces expositions sont prestigieuses et affichent un caractère international. Cependant il ne faut pas croire que toutes les manifestations internationales (le mot " international " signifiant littéralement " entre plusieurs nations ") soient de " grande envergure ". URUGUAY 77, une exposition te-

LE PATRONAGE

nue à Montevideo, est qualifiée d'internationale même si seuls les philatélistes argentins et uruguayens y participaient.

Mais alors, comment s'y retrouver, comment sélectionner les " bonnes " expositions pour construire une collection éloquente même pour un philatéliste étranger. En fait, l'importance de la manifestation dépend du patronage qu'elle reçoit. Il existe un organisme appelé FÉDÉRATION INTERNATIONALE DE PHILATÉLIE (F.I.P.) qui a établi un certain nombre de normes à respecter pour qu'une exposition de calibre international se voit accorder son patronage. La thématique dont nous développons présentement la trame pourrait alors aisément s'aligner sur ces normes; la collection se garnirait alors de pièces philatéliques provenant d'expositions patronnées par la FIP, seule garante dans ce contexte de leur universalité. De plus, la FIP étant un organisme hautement et universellement reconnu, une thématique ainsi délimitée bénéficiera d'un bassin potentiel de philatélistes intéressés suffisamment grand pour assurer la viabilité du sujet.



Dans les pages qui suivent, nous allons éclairer le lecteur sur la FIP en plus de fournir des suggestions quant à la classification des expositions internationales. Nous toucherons également aux expositions patronnées par d'autres organismes internationaux. Le lecteur sera indulgent car les listes sont incomplètes en certains endroits, faute d'informations.

SECTION I

LA FÉDÉRATION INTERNATIONALE DE PHILATÉLIE (F.I.P.)

1.1 Historique et buts

La Fédération Internationale de Philatélie (FIP) a été fondée le 18 juin 1926 à Paris. L'initiative du projet est attribuable à un certain Monsieur Van der Schooren, président de la Fédération des Sociétés Philatéliques des Pays-Bas. Cet organisme prit la forme d'une association à but non lucratif, régie par des règlements démocratiques et regroupant les fédérations nationales de divers pays. À la réunion de fondation en 1926, sept pays étaient représentés. Il s'agit de l'Allemagne, l'Autriche, la Belgique, la France, les Pays-Bas, la Suisse et la Tchécoslovaquie. C'était un départ timide, mais déjà l'année suivante la Hongrie, l'Italie et la Grèce joignaient les rangs du groupe fondateur (voir TABLEAUX 1 et 2),

La FIP s'est donnée une mission essentiellement axée sur le développement de la philatélie au niveau international. Elle s'est donc fixée un certain nombre de buts fondamentaux qui se sont articulés et précisés au fil des décennies en regard de la ligne directrice choisie. Parmi ces buts, mentionnons les plus importants :

- créer des relations amicales et une coopération étroite entre les philatélistes du monde entier;
- entretenir les contacts avec les Administrations postales et les organisations nationales et internationales intéressées aux problèmes de la philatélie;
- soutenir les manifestations organisées par ses membres dans l'intérêt de la philatélie.

1.2 Fonctionnement de la FIP

Sans entrer dans les détails intimes de la mécanique administrative de la FIP,

TABLEAU 1

PRÉSIDENTS DE LA FIP

- 1) Monsieur Willy Bigwood (Belgique)
- 2) Monsieur (?) Van der Schooren (Pays-Bas)
- 3) Monsieur P.J. Maingay (Belgique)
- 4) Monsieur (?) Friedrich (Allemagne)
- 5) Monsieur Lucien Berthelot (France)
- 6) Monsieur Léon Putz (Luxembourg)
- 7) Monsieur Jacques Stibbe (Belgique)
- 8) Monsieur Ladislav Dvoracek (Tchécoslovaquie)

TABLEAU 2

NOMBRE DE MEMBRES

- 1926 - 7 pays membres
- 1938 - 18 pays membres
- 1964 - 35 pays membres
- 1968 - 43 pays membres
- 1978 - 55 pays membres
- 1983 - 61 pays membres

brossons à grands traits un portrait organisationnel de cette association. Le siège social de la Fédération est situé à Genève, en Suisse. Cependant, le siège administratif de la Fédération est lié à la résidence du président en fonction. Cela évite probablement de déraciner ce dernier, de l'éloigner de son domicile et de l'empêcher de vaquer à ses occupations habituelles. Les membres de la FIP sont des fédérations nationales et non pas des individus. Chaque pays est représenté par une seule fédération nationale même si dans ce pays plusieurs fédérations occupent le terrain. Par contre, s'il n'existe pas de fédération nationale, la fédération la plus représentative prend place au sein de la FIP. Comme aux Nations-Unies, les langues officielles sont le français, l'anglais, l'allemand, le russe et l'espagnol.

Le Congrès est l'instance suprême de la FIP. Il regroupe les représentants de toutes les fédérations membres, chaque fédération bénéficiant d'un vote. Le Congrès se réunit tous les ans à une date et un lieu arrêtés au Congrès précédent. Aucun quorum n'est requis lors de ces assemblées annuelles sauf lorsqu'il y a modification des statuts. En général, le Congrès de la FIP est organisé conjointement avec une exposition interna-

tionale de philatélie (voir TABLEAU 3). C'est d'ailleurs le Congrès qui décide si la FIP accorde son patronage à telle ou telle autre exposition en fonction des candidatures reçues. Outre le Congrès, les autres organes administratifs sont :

- le président qui représente la FIP en toute chose;

- le Comité exécutif et le Bureau de direction qui assistent le président pour les tâches courantes et préparent les congrès.

A titre d'anecdotes, voici quelques sujets qui furent débattus à divers congrès de la FIP :

- en 1928, les membres ont invité les éditeurs de catalogues à se joindre aux discussions du Congrès. Le but : standardiser les numéros des timbres au catalogue ... Le problème ne date pas d'hier.

- en 1931, au congrès de Paris, on traita pour la première fois des émissions abusives.

- en 1934, le congrès autorisa la création de la Cour d'Honneur pour les collections ayant déjà remporté un Grand Prix.

- en 1936, au congrès de Luxembourg, les membres se sont prononcés en faveur d'une Journée du Timbre.

TABLEAU 3

LISTE DES CONGRÈS DE LA FIP

ANNÉE	LIEU	DATES	EXPOSITION
1926	Paris, France		
1927	Strasbourg, France		
1928	Vienne, Autriche		
1929	Berne, Suisse		
1930	Bruxelles, Belgique		
1931	Paris, France		
1932	Heidelberg, Allemagne		
1933	Vienne, Autriche		WIPA 33
1934	Lugano, Suisse		
1935	Bruxelles, Belgique		SITEB
1936	Luxembourg, Luxembourg	29 août	
1937	Paris, France		PEXIP 37
1938	Prague, Tchécoslovaquie		
1939	annulé		
1940	annulé		
1941	annulé		
1942	annulé		
1943	Genève, Suisse		GEPH
1944	annulé		
1945	annulé		
1946	Bruxelles, Belgique		
1947	Prague, Tchécoslovaquie		
1948	Bâles, Suisse		IMABA
1949	Paris, France		CITEX 49
1950	Vienne, Autriche		
1951	Copenhague, Danemark		
1952	Utrecht, Pays-Bas		ITEP
1953	Lisbonne, Portugal		
1954	Genève, Suisse		
1955	Stockholm, Suède		STOCKHOLMIA 55
1956	Helsinki, Finlande		FINLANDIA 56
1957	Tel Aviv, Israël		TABIL
1958	Bruxelles, Belgique		
1959	Hambourg, Allemagne		INTERPOSTA 59

ANNÉE	LIEU	DATES	EXPOSITION
1960	Varsovie, Pologne	9-10 sept	POLSKA 60
1961	Budapest, Hongrie	sept	BUDAPEST 61
1962	Prague, Tchécoslovaquie	août	PRAGA 62
1963	Istanbul, Turquie		ISTANBUL 63
1964	Paris, France	19-20 juin	PHILATEC 64
1965	Vienne, Autriche	14-15 juin	WIPA 65
1966	Munich, Allemagne (?)		
1967	Amsterdam, Pays-Bas		AMPHILEX 67
1968	Prague, Tchécoslovaquie	4-6 juil	PRAGA 68
1969	Sofia, Bulgarie		SOFIA 69
1970	Londres, Angleterre		PHYLIMPIA
1971	Budapest, Hongrie		BUDAPEST 71
1972	Bruxelles, Belgique	2-4 juil	BELGICA 72
1973	Munich, Allemagne		IBRA-MUNCHEN
1974	Stockholm, Suède	30 sept/1 oct	STOCKHOLMIA 74
1975	Madrid, Espagne	14-15 avril	ESPANA 75
1976	Philadelphie, USA	27-28 mai	INTERPHIL 76
1977	Amsterdam, Pays-Bas	24-25 mai	AMPHILEX 77
1978	Prague, Tchécoslovaquie	6-7 sept	PRAGA 78
1979	Sofia, Bulgarie	16-17 mai	PHILASERDICA
1980	Essen, Allemagne	11-13 nov	
1981	Vienne, Autriche	16-17 mai	WIPA 81
1982	Paris, France	20-22 juin	PHILEXFRANCE 82
1983	Rio de Janeiro, Brésil		BRASILIANA 83
1984	Madrid, Espagne	7-8 mai	ESPANA 84

1.3 Les commissions spécialisées

" La FIP doit faire une place très large dans ses règlements à toutes les formes de la philatélie " (1)

Afin de maintenir son ascendant et sa crédibilité parmi les philatélistes, afin d'éviter la sclérose qui menace toute organisation après quelques décennies, lorsqu'elle devient hermétique aux nouvelles idées, la FIP a institué un certain nombre de commissions spécialisées dont la tâche principale est d'entretenir une relation suivie avec les philatélistes. Ces commissions sont les antennes de la fédération pour entrer en contact

avec la base tout en parcourant les diverses motions ou suggestions en vue d'une meilleure adéquation entre les activités de la FIP et les attentes des collectionneurs dans leur domaine respectif. Les fédérations membres de la FIP peuvent déléguer un représentant à chacune de ces commissions (voir TABLEAU 4).

(1) Extrait du discours d'ouverture de Wipa 65 prononcé par le président de la FIP, M. Lucien Berthelot.

TABLEAU 4

LISTE DES COMMISSIONS DE LA FIP

- La Commission pour la Philatélie Traditionnelle
- La Commission pour les Collections Thématiques ou de Sujets
- La Commission pour la Philatélie de la Jeunesse
- La Commission pour les Collections d'Entiers Postaux
- La Commission pour l'Aérophilatélie
- La Sous-Commission pour l'Astrophilatélie
- La Commission pour l'Histoire Postale
- La Commission pour la Littérature Philatélique
- La Commission pour la Maximaphilie (Maximaphitalélie)

SECTION IILES EXPOSITIONS INTERNATIONALES
DE PHILATÉLIE

La FIP accorde chaque année son patronage à plusieurs expositions de grande envergure tenues à divers endroits du globe. C'est un des aspects les plus tangibles des activités de la FIP. Par

ces expositions, la Fédération entend assurer la promotion de la philatélie au niveau mondial en plus de faire connaître les meilleures recherches qui contribuent à l'avancement de la philatélie dans divers domaines. Les expositions patronnées par la FIP sont régies par des normes strictes touchant tant l'organisation, la structure que le contenu. Ces normes sont approuvées par le Congrès et sont sujettes à de fréquentes modifications attribuables aux suggestions des Commissions spécialisées.

II.1 Les types d'expositions

La présente classification des expositions de la FIP est extraite du règlement de 1982 adopté au Congrès de Paris. La terminologie élaborée dans ce règlement n'est applicable qu'aux expositions dont le patronnage fut accordé à ce Congrès ou ultérieurement. Le nouveau règlement prévoit deux grandes catégories d'expositions : les expositions mondiales ouvertes à tous les membres, et les expositions internationales ouvertes à un regroupement de membres (par exemple une exposition regroupant

toutes les fédérations membres du continent américain serait qualifiée d'internationale). Les expositions de chaque catégorie peuvent être soit générales, couvrant tous les domaines de la philatélie, soit spécialisées, réservées à une ou plusieurs classes. Les classes acceptées sur le parquet d'une exposition correspondent généralement aux domaines couverts par les commissions spécialisées. D'autres expositions peuvent simplement bénéficier d'un certain appui de la FIP en fonction de leur intérêt pour la communauté philatélique internationale (voir TABLEAU 5).

TABLEAU 5

TYPES D'EXPOSITIONS (règlement de 1982)

A) EXPOSITIONS MONDIALES (Patronnage)

- générales : toutes les classes
tous les membres
- spécialisées : une ou plusieurs classes
tous les membres

B) EXPOSITIONS INTERNATIONALES (Auspices)

- générales : toutes les classes
regroupement de membres
- spécialisées : une ou plusieurs classes
regroupement de membres

C) AUTRES EXPOSITIONS (Appui)

- peuvent être soutenues par la FIP en fonction de leur intérêt potentiel pour la communauté internationale

Avant 1982, la classification était plus restreinte. Deux types d'expositions prévalaient : les expositions générales et les expositions spécialisées. Dans le cas des expositions générales, l'appellation " internationale " ou " mondiale " était laissée au choix de l'organisateur.

II.2 La classification des collections

Les collections présentées à une exposition de la FIP sont réparties dans diverses classes séparées en deux grandes sections : les classes Hors Concours et les classes de Compétition (voir TABLEAU 6). Selon les normes en vi-

gueur, les classes doivent être regroupées ensemble. Voilà quelques années, certains organisateurs privilégiaient un regroupement géographique des collections pour jauger l'état de la philatélie dans telle ou telle autre contrée.

La Section de la Philatélie des Jeunes est une classe spéciale. Il n'est pas obligatoire qu'elle figure à toutes les expositions générales mais à chaque année au moins une des expositions doit offrir cette section. D'autre part, lorsqu'une exposition spécialisée pour les jeunes est organisée pour une certaine année, l'obligation ne vaut pas pour cette année-là.

TABLEAU 6
CLASSIFICATION DES COLLECTIONS

(Expositions générales)

CLASSES HORS CONCOURS

- Cour d'Honneur
- Classe officielle
 - Administrations postales
 - Musées postaux
 - Imprimeries
 - Concepteurs et graveurs
- Classe du jury
- Classe pour d'autres participations hors-concours

CLASSES DE COMPÉTITION

- Classe de grande compétition (1982)
(Réservée aux expositions mondiales seulement)
- Classe de la philatélie traditionnelle
- Classe de l'Histoire postale (1975)
- Classe des Entiers postaux (1976)
- Classe de l'Aérophilatélie (1967)
- Classe de la Philatélie thématique (1960)
- Classe de la Maximaphilie (1977)
- Classe de la Littérature philatélique (1975)
- Section de la Philatélie des Jeunes (1962)
- Classe nationale

- Expositions générales (1980-1984)
- Expositions spécialisées (Philatélie thématique)
- Expositions spécialisées (Jeunesse)
- Expositions spécialisées (Autres classes)

II,3 Liste des expositions de la FIP

Nous allons maintenant fournir une liste des expositions patronnées par la FIP depuis 1960 jusqu'à nos jours. Pour cha-

que exposition, on précise le nom officiel, le lieu où elle s'est tenue, les dates d'ouverture et de fermeture ainsi que le nombre de cadres quand cette information nous est connue. Cette dernière donnée est révélatrice de l'ampleur de l'exposition. Un astérisque indique que le Congrès de la FIP a été tenu conjointement avec l'exposition indiquée. Les listes sont regroupées selon les titres suivants :

- Expositions générales (1960-1969)
- Expositions générales (1970-1979)

EXPOSITIONS SPECIALISÉES (PHILATÉLIE THÉMATIQUE)

NOM	LIEU	DATES	CADRES
THEMABELGA	Bruxelles, Belgique	13 au 21 décembre	2000
PORTUCALE 77	Porto, Portugal	19 au 28 novembre	2000
BRASILIANA 79	Rio de Janeiro, Brésil	15 au 23 septembre	1500
TEMBAL 83	Bâle, Suisse	21 au 29 mai	2000
ARGENTINA 85	Buenos Aires, Argentine		

EXPOSITIONS SPECIALISÉES (SECTION JEUNESSE)

NOM	LIEU	DATES	CADRES
JUVENTUS 69	Luxembourg, Luxembourg	3 au 8 avril	
INTERJUNEX 72	Kristiansand, Norvège	25 août/3 septembre	
MLADOST 74	Sofia, Bulgarie	20 au 30 mai	
JUVAROUEN 76	Rouen, France	25 avril/2 mai	
JUPHILUX 78	Luxembourg, Luxembourg	6 au 10 avril	
JUPOSTEX-HOLLAND 80	Eindhoven, Pays-Bas	23 au 27 mai	1800
CANADA 82	Toronto, Canada	20 au 24 mai	1100
MLADOST 84	Pleven, Bulgarie	5 au 11 octobre	1200

EXPOSITIONS SPÉCIALISÉES (AUTRES CLASSES)

NOM	LIEU	DATES	CADRES
<u>Aérophilatélie</u>			
LURABA 81	Lucerne, Suisse	20 au 29 mars	1500
BELGICA 82	Bruxelles, Belgique	11 au 19 décembre	900

Histoire postale et Entiers postaux

BELGICA 82	Bruxelles, Belgique	11 au 19 décembre	1500
------------	---------------------	-------------------	------

Cette exposition était intitulée : " Exposition mondiale d'Histoire postale, d'Entiers postaux et d'Aérophilatélie "

Littérature

MILANO 82	Milano, Italike	3 au 9 novembre
535 entrées en provenance de 35 pays		



BVENOS-AIRES. 80



SECTION III

CLASSIFICATIONS ALTERNATIVES DES EXPOSITIONS

Outre le critère d'universalité tel que balisé par la FIP, il existe d'autres repères objectifs pour sélectionner et classer différemment les expositions internationales de philatélie. D'autres organismes moins prestigieux que la FIP à cause de leur rayonnement plus restreint ou à cause de la spécificité du type de collection prôné, patronnent également des expositions qui conviendront peut-être mieux au goût philatélique d'un collectionneur particulier. Certains philatélistes, même séduits par la thématique des expositions, ne désirent pas s'éparpiller aux quatre coins du globe et préfèrent circonscrire leurs acquisitions à des régions bien identifiées. Se limiter, par exemple, aux expositions de la FIP en sol européen est une alternative fort valable; mais s'intéresser à ce type d'expositions sur le continent américain risque de décevoir le collectionneur intéressé car peu d'événements du genre ont lieu sur cette partie du globe (et sur bien d'autres d'ailleurs). Cependant la Federacion Inter-Americana de Filatelia (FIAF), une constituante continentale de la FIP, couvre ce territoire et cautionne chaque année une exposition internationale. Sous cet angle, l'amateur concerné peut enrichir sa thématique avec ces expositions ignorées par la FIP mais combien pertinente par rapport à ses goûts personnels.

La dissidence avec les critères d'universalité de la FIP peut également se manifester au niveau du type de collection. Le philatéliste spécialisé en aérophilie et, encore une fois, intéressé par la thématique des expositions, peut se sentir à l'étroit avec les expositions de la FIP spécialisées dans ce genre. Il se tournera plutôt vers un autre organisme, la Fédération Internationale des Sociétés Aérophilatéliques qui fêtait son

vingtième anniversaire à LONDON 80. Cette fédération organise chaque année une exposition internationale pour cette spécialité. Voilà les alternatives offertes dans cette dernière section.

III.1 La Federacion Inter-Americana de Filatelia (FIAF)

Fondée pendant l'exposition internationale EFIMEX 68 à Mexico, l'instauration de cette fédération est la réponse des fédérations du nouveau-monde au fait que la FIP est plutôt européenne dans son personnel et dans ses actions. Emilio Obregon, l'initiateur du projet et le premier président de la FIAF ne voyait pas dans cette action une désaveu de la FIP en sol américain, mais plutôt un désir d'oeuvrer d'une manière complémentaire avec cette dernière à l'épanouissement de la philatélie dans cette partie du monde. D'ailleurs, les représentants nationaux siégeant à la FIAF sont souvent aussi délégués à la FIP. De plus, quand une exposition de la FIP se tient en Amérique du Nord ou du Sud, la FIAF accorde d'office son appui à cette même exposition plutôt qu'à une autre, pour éviter l'éparpillement des énergies.

A l'aube de ses activités, la FIAF s'est donnée comme but l'organisation chaque année d'une exposition inter-américaine. L'enthousiasme chez les membres favorisait probablement cette position. Après quatre années bien réussies à ce chapitre, l'essoufflement des membres et les difficultés politiques dues aux régimes en place dans plusieurs pays d'Amérique latine ont provoqué l'annulation, le remplacement ou le report de plusieurs activités de telle sorte qu'à partir de 1976, la FIAF semble n'avoir patronné que des expositions de la FIP en sol américain. On note cependant que BRASILIANA 79, tout en étant une exposition thématique de la FIP, était également une exposition thématique de la FIP, était également une exposition inter-américaine de philatélie traditionnelle. Chapeautées par un

même nom et tenues dans les mêmes locaux, les deux expositions parallèles étaient pilotées par deux organisations différentes.

III.2 La Fédération Inter-Asiatique de Philatélie (FIAP)

Cette fédération a été fondée en 1974 (elle fêtait son dixième anniversaire à PHILAKOREA 84). Peu d'informations arrivent jusqu'à nous à propos de cet organisme. Elle ne semble pas s'obliger à la tenue annuelle d'une exposition.

EXPOSITIONS INTER-ASIATIQUES

NOM	LIEU	DATES	
ASIANA 77	Vidhan Soudha, Bangalore, Inde	19 au 23 octobre	
INDIA 80	New-Delhi, Inde	25 janvier/3 février	(FIP)
PHILATOKYO 81	Tokyo, Japon	9 au 18 octobre	(FIP)
BANGKOK 83	Bangkok, Thaïlande	4 au 13 août	(FIP)
AUSIPEX 84	Melbourne, Australie	21 au 30 septembre	(FIP)
PHILAKOREA 84	Séoul, Corée du Sud	22 au 31 octobre	(FIP)

III.3 La Fédération Internationale des Sociétés Aérophilatéliques (FISA)

Fondée en 1960, la Fédération Internationale des Sociétés Aérophilatéliques met une nette emphase sur les collectionneurs préoccupés par l'aérophilatélie et l'astrophilatélie. Cette fédération, mondiale en esprit, est plutôt européenne dans son action. Le secrétariat de la Société est situé à Berlin-Ouest, en Allemagne fédérale. A titre indicatif et pour illustrer l'ampleur de la spécialisation, voici la classification des collections telle que préconisée par la FISA pour la classe de compétition dans les expositions :

- 1) Collections classiques aéro-postale; Précurseurs; Vols transatlantiques
- 2) Timbres de poste aérienne; Thématique
- 3) Courriers par ballons et pigeons
- 4) Courriers par dirigeables

- 5) Courriers par planeurs
- 6) Courrier par hélicoptères
- 7) Premiers vols et vols spéciaux
- 8) Courriers par avions catapultés
- 9) Courriers par fusées
- 10) Plis par avions avec affranchissements intéressants
- 11) Etiquettes " par avion "; Vignettes publicitaires
- 12) Divers



EXPOSITIONS DE LA FISA

NOM	LIEU	DATES
LUPOSTA 61	Vienne, Autriche	
LUPOSTA 62	Berlin, Allemagne	12 au 16 septembre
AEROPHILA 63	Bruxelles, Belgique	1 au 8 septembre
(?)		
WIPA 65	Vienne, Autriche	4 au 13 juin (FIP)
AEROPEX 66	New-York, U.S.A.	10 au 12 juin
AEROPHILA 67	Budapest, Hongrie	3 au 10 septembre
IFA WIEN 68	Vienne, Autriche	30 mai / 4 juin
LUPO 69	Lucerne, Suisse	26 au 28 avril
(?)		
LUPOSTA 71	Berlin, Allemagne	10 au 13 juin
BELGICA 72	Bruxelles, Belgique	24 juin / 9 juillet (FIPP)
(?)		
AEROPHILA 74	Budapest, Hongrie	19 au 27 octobre
(?)		
(?)		
LUPOSTA 77	Berlin, Allemagne	19 au 21 août
(?)		
PRAGA 78 (?)	Prague, Tchécoslovaquie	8 au 17 septembre (FIP)
LONDON 80	Londres, Angleterre	6 au 14 mai (FIP)
	Vingtième anniversaire de la FISA	
LUBABA 81	Lucerne, Suisse	20 au 29 mars (FIP)
PHILEXFRANCE 82 (?)	Paris, France	11 au 21 juin (FIP)

III.4 Expositions du centenaire



Une autre façon d'agrémenter la thématique des expositions consiste à jumeler cette passion avec un zeste d'histoire postale. Il s'agit de s'intéresser aux expositions qui soulignent le centenaire de l'émission du premier timbre national. Un tel regroupement génère une collec-

tion où foisonnent des timbres sur timbres. Plusieurs pays, faute de moyens ou faute d'un bassin suffisamment grand de philatélistes engagés, n'avaient pu organiser une exposition internationale. Certains d'entre eux ont pris appui sur le centenaire du premier timbre national pour présenter une exposition " sérieuse " même si l'événement n'avait pas l'assentiment de la FIP. Voilà une autre avenue intéressante à explorer. Evidemment, en tête de liste on trouve la " Stamp Centenary Exhibition " de 1940; le Penny Black était à l'honneur.

EXPOSITIONS CENTENAIRES

ANNÉE	NOM	LIEU	DATES
1940	Stamp Centenary Exhibition	Londre, Angleterre	6 au 11 mai
1947	Centenary International Stamp Exhibition	New-York, USA	17 au 25 mai
1948	IMABA (?)	Bâle, Suisse	21 au 29 août
1949	CITEX 49	Paris, France	juin
1950	ESCE	Madrid, Espagne	12 au 22 oct
1951	CAPEX	Toronto, Canada	21 au 25 sept
1952	CENTILUX 52	Luxembourg, Luxembourg	24 mai / 4 juin
1952	ITEP	Utrecht, Pays-Bas	28 juin/ 5 juil
1953	(?)	Lisbonne, Portugal	26 sept/ 5 oct
1954	INDIPEX 54	Nouvelle-Delhi, Inde	1 au 15 oct
1955	NORWEX 55	Oslo, Norvège	4 au 12 juin
1955	STOCKHOLMIA 55	Stockholm, Suède	1 au 10 juil
1956	PHICIPEX 56	Manila, Philippines	25 avril/ 9 mai
1956	FINLANDIA 56	Helsinki, Finlande	8 au 16 juin
1956	EXMEX 56	Mexico, Mexique	1 au 15 août

1958	TEMATICA 58 (?)	Buenos Aires, Argentine	16 au 23 août
1959	INTERPOSTA 59	Hambourg, Allemagne	22 au 31 mai
	Centenaire des timbres de Hambourg et Lubeck		
1959	SICILIA 59	Palerme, Sicile	10 au 26 oct
	Centenaire des timbres de Sicile		
1960	POLSKA 60	Varsovie, Pologne	27 août/ 9 sept
1962	ARGENTINA 62	Buenos Aires, Argentine	
1963	ISTANBUL 63	Istanbul, Turquie	7 au 15 sept
1966	CAIRO 66	Le Caire, Egypte	
1971	PHILATOKYO 71	Tokyo, Japon	20 au 30 avril
1971	BUDAPEST 71	Budapest, Hongrie	4 au 12 sept
1977	SAN MARINO 77	San Marino	28 août/ 4 sept
1979	PHILASERDICA 79	Sofia, Bulgarie	8 au 27 mai
1983	BANGKOK 83	Bangkok, Thaïlande	4 au 13 août

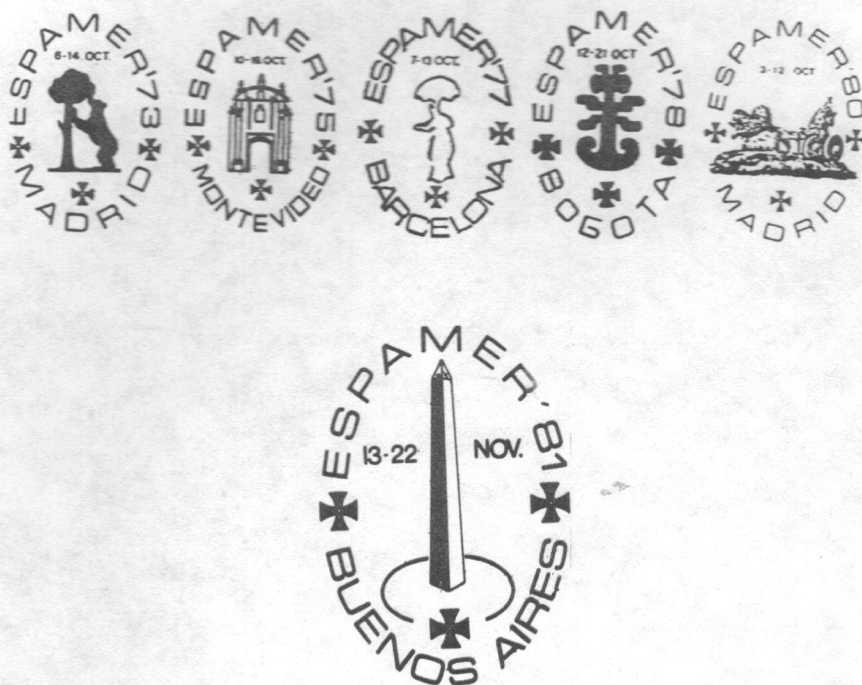
philaserdica'79



III.5 Regroupements géographiques

Pour clore cet article, mentionnons que tout regroupement des expositions selon un sous-thème solide est valide et permet au collectionneur de sculpter la thématique en fonction de ses goûts personnels. Un regroupement géographique restreint peut séduire le philatéliste qui s'intéresse à certaines contrées de façon très spécifique. Ainsi, on pourrait s'attacher uniquement aux expositions internationales françaises, britanniques

ou américaines. Notre intérêt pourrait glisser vers les expositions NORDIA impliquant les pays scandinaves, ou les expositions ESPAMER qui s'adressent à l'Espagne et aux anciennes colonies espagnoles sur le nouveau-continent. Dans la même veine, les expositions SOCFI-LEX touchent les philatélistes des pays socialistes. A titre d'illustration, nous soumettons au lecteur une liste des expositions internationales britanniques et américaines. La liste britannique est incomplète en ce sens qu'elle débute en 1940.



104

105

106

107

108

109

110

111

112

113

114

115

116

117

118

119

120

121

122

123

124

125

126

127

128

129

130

131

132

133

134

135

136

137

138

139

140

141

142

143

144

145

146

147

148

149

150

151

152

153

154

155

156

157

158

159

160

161

162

163

164

165

166

167

168

169

170

171

172

173

174

175

176

177

EXPOSITIONS GÉNÉRALES (1960-1969)

NOM	LIEU	DATES	CADRES
CIF (1960) (Congrès International de Philatélie)	Barcelone, Espagne	26 mars / 5 avril	4600
POLSKA 60	Varsovie, Pologne	23 septembre / 3 octobre	
BUDAPEST 61	Budapest, Hongrie	23 septembre / 3 octobre	
PRAGA 62	Prague, Tchécoslovaquie	18 août / 2 septembre	
MELUSINA 63	Luxembourg, Luxembourg	13 au 21 avril	2600
ISTAMBUL 63	Istanbul, Turquie	7 au 15 septembre	
PHILATEC 64	Paris, France	5 au 21 juin	3000
WIPA 65	Vienne, Autriche	4 au 13 juin	
SIPEX (1966)	Washington, U.S.A.	21 au 30 mai	
CAIRO 66 (?)	Le Caire, Egypte		
AMPHILEX 67	Amsterdam, Pays-Bas	11 au 21 mai	
PRAGA 68	Prague, Tchécoslovaquie	22 juin / 7 juillet	10000
TEMATICA- POZNAN 68	Poznan, Pologne	22 juillet / 11 août	
EFIMEX 68	Mexico, Mexique	1 au 9 novembre	
SOFIA 69	Sofia, Bulgarie	31 mai / 8 juin	

EXPOSITIONS GÉNÉRALES (1970-1979)

NOM	LIEU	DATES	CADRES
PHYLIMPIA 70	Londres, Angleterre	18 au 26 septembre	3600
PHILATOKYO 71	Tokyo, Japon	20 au 30 avril	
BUDAPEST 71	Budapest, Hongrie	4 au 12 septembre	
BELGICA 72	Bruxelles, Belgique	24 juin / 9 juillet	4200

NOM	LIEU	DATES	CADRES
IBRA-MUNCHEN	Munich, Allemagne	11 au 20 mai	
POLSKA 73	Poznan, Pologne	19 août / 3 septembre	6000
40% des cadres étaient réservés à des collections thématiques et jugées séparément			
JERUSALEM 73	Jérusalem, Israel	25 mars / 2 avril 1974	
Dates originales : 19 au 30 décembre <u>1973</u> Reportée à cause d'une guerre			
INTERNABA 74	Bâle, Suisse	6 au 17 juin (?)	3000
Commémore le centenaire de l'U.P.U.			
STOCKHOLMIA 74	Stockholm, Suède	21 au 29 septembre	3700
ESPANA 75	Madrid, Espagne	4 au 13 avril	6000
ARPHILA 75	Paris, France	6 au 16 juin	
HAFNIA 76	Copenhague, Danemark	20 au 29 avril	4500
INTERPHIL 76	Philadelphie, U.S.A.	29 mai / 6 juin	2500
ITALIA 76	Milan, Italie	14 au 24 octobre	5000
Congrès technique de la FIP le 25 octobre			
AMPHILEX 77	Amsterdam, Pays-Bas	29 mai / 5 juin	4500
CAPEX 78	Toronto, Canada	9 au 18 juin	3500
Pour la première fois, 500 cadres d'histoire furent jugés séparément			
PRAGA 78	Prague, Tchécoslovaquie	8 au 17 septembre	10000
PHILASERDICA 79	Sofia, Bulgarie	8 au 27 mai	5500



EXPOSITIONS GÉNÉRALES (1980-1984)

NOM	LIEU	DATES	CADRES
INDIA 80	Nouvelle-Delhi, Indes	25 janvier / 3 février	2900
LONDON 80	Londres, Angleterre	6 au 14 mai	4500
NORWEX 80	Oslo, Norvège	13 au 22 juin	3200
BUENOS-AIRES 80	Buenos-Aires, Argentine	24 oct/2 novembre	3500
WIPA 81	Vienne, Autriche	22 au 31 mai	5000
PHILATOKYO 81	Tokyo, Japon	9 au 18 octobre	4000
BRASILIANA 83	Rio de Janeiro, Brésil	29 juillet / 13 août	
BANGKOK 83	Bangkok, Thaïlande	4 au 13 août	
ESPANA 84	Madrid, Espagne	27 avril / 7 mai	5000
AUSIPEX 84	Melbourne, Australie	21 au 30 septembre	
PHILAKOREA 84	Séoul, Corée du Sud	22 au 31 octobre	

